

# LA SCIENCE POUR TOUS EN ÎLE-DE-FRANCE

**Projets 2021** soutenus au titre de la diffusion  
de la culture scientifique, technique et industrielle.



[www.iledefrance.fr](http://www.iledefrance.fr)

 **Région  
île de France**



operation 129 227

operation 2289 99478

operation 122 334

2 390

0x0a0x0

# SOMMAIRE

<b>DIFFUSER LES SCIENCES ET SE RÉINVENTER</b> .....	<b>p. 5</b>
<b>PARTAGER LES SAVOIRS - LE NOUVEAU SERVICE</b> .....	<b>p. 6</b>
<b>FAIRE CONNAÎTRE LES MÉTIERS DE LA RECHERCHE AUX LYCÉENS ET LYCÉENNES</b> .....	<b>p. 7</b>

## VILLAGES DES SCIENCES

Sorbonne Université  
Université Paris Sciences & Lettres  
Plaine commune  
Université Paris-Saclay  
Saint-Quentin-en-Yvelines

10

## FESTIVALS SCIENTIFIQUES

Festival Atmosphères  
Artex  
Festival Pariscience  
Festival Explor'espace  
Images de migrations : des films et des chercheurs  
Salon de la culture et des jeux mathématiques

16

## À L'ÉCOLE DES SCIENCES

Universcience  
La maison d'initiation et de sensibilisation  
aux sciences (M.I.S.S.)  
Fondation Cgénial  
L'arbre des connaissances  
Laboratoire Astrophysique Particules et Cosmologie  
Animath  
Sciences des plantes de Saclay  
Agroparistech  
Terre avenir  
Société française de physique  
F93  
Cub Face Seine-Saint-Denis  
Agoranov

23

Les ateliers du spectacle

Laps / équipe du matin

ENS Paris-Saclay

Arkeomedia

Institut de Biologie Paris-Seine

Math.en.jeans

## **PARTAGER LES SCIENCES**

Exploradôme

Science ouverte

S[cube] Scientipôle savoirs société

Trâces

SeInergy Lab

Planète sciences

La bêta-pi

43

## **PARTAGER LES SCIENCES AU FORMAT NUMÉRIQUE**

Games for citizens

Association science technologie société

Cercle FSER

Collectif Conscience

51

# Diffuser les sciences et se réinventer

## Financer et animer les initiatives et acteurs du territoire

La Région soutient chaque année, dans le cadre d'un appel à projets, de nombreuses actions sur l'ensemble du territoire, toutes destinées à promouvoir les sciences, diffuser la démarche scientifique, encourager l'esprit critique, faire rayonner la recherche francilienne et encourager le dialogue science-société.

Depuis 2016, elle a investi près de **4,3 M€** pour soutenir 210 actions de diffusion de la culture scientifique, technique et industrielle sur son territoire.

En 2021, si la crise sanitaire a ralenti la mise en œuvre des projets, elle a renforcé l'appétence pour les sciences et les savoirs et développé le besoin de rendre plus visible encore la démarche scientifique. L'utilisation d'outils et de plateformes numériques pour continuer à travailler sur les projets s'est beaucoup développée et a conduit les chercheuses et les chercheurs ainsi que les médiateurs de sciences à renouveler leurs pratiques de diffusion, les incitant à utiliser de nouveaux formats interactifs, à travailler sur les contenus et les données et à intervenir à distance.

En 2021, **40 projets** ont obtenu un financement régional, pour un montant total de **925 000 €**, soit 19 % de plus qu'en 2020. Ces actions sont ponctuelles – festivals, cycles de conférences – ou correspondent à des programmes s'inscrivant dans la durée. Elles se déroulent au cours de « l'automne scientifique » et notamment dans le cadre des 30 ans de la Fête de la Science ou tout au long de l'année scolaire 2021-2022. Les manifestations se sont adaptées au contexte sanitaire exceptionnel et une partie des projets s'organise en distanciel.

*Cette brochure présente les initiatives soutenues par la Région en 2021 dans le cadre de l'appel à projets La science pour tous. Elle donne à voir la diversité des initiatives ouvertes au grand public et au public scolaire.*

## Le nouveau service

Accompagnant la transformation numérique du secteur, la Région a lancé, le 23 mars 2021 sur sa plateforme Île-de-France Smart Services (ISS), le service numérique **Mon Île-de-Sciences**, pour trouver les événements, les lieux et les acteurs qui partagent les sciences et leurs données en Île-de-France.

**Mon Île-de-Sciences**, accessible à l'adresse <https://moniledesciences.smartidf.services/> propose un agenda des événements scientifiques en Île-de-France – conférences, jeux, festivals scientifiques, observations du ciel, etc., ainsi qu'un annuaire des acteurs et un catalogue de jeux de données.



Six mois après son lancement, le service compte **plus d'une soixantaine de partenaires** qui contribuent à l'enrichir au quotidien, parmi lesquels des universités franciliennes, des organismes de recherche, des associations spécialisées dans la médiation scientifique, des musées de sciences et techniques, des fab lab etc.

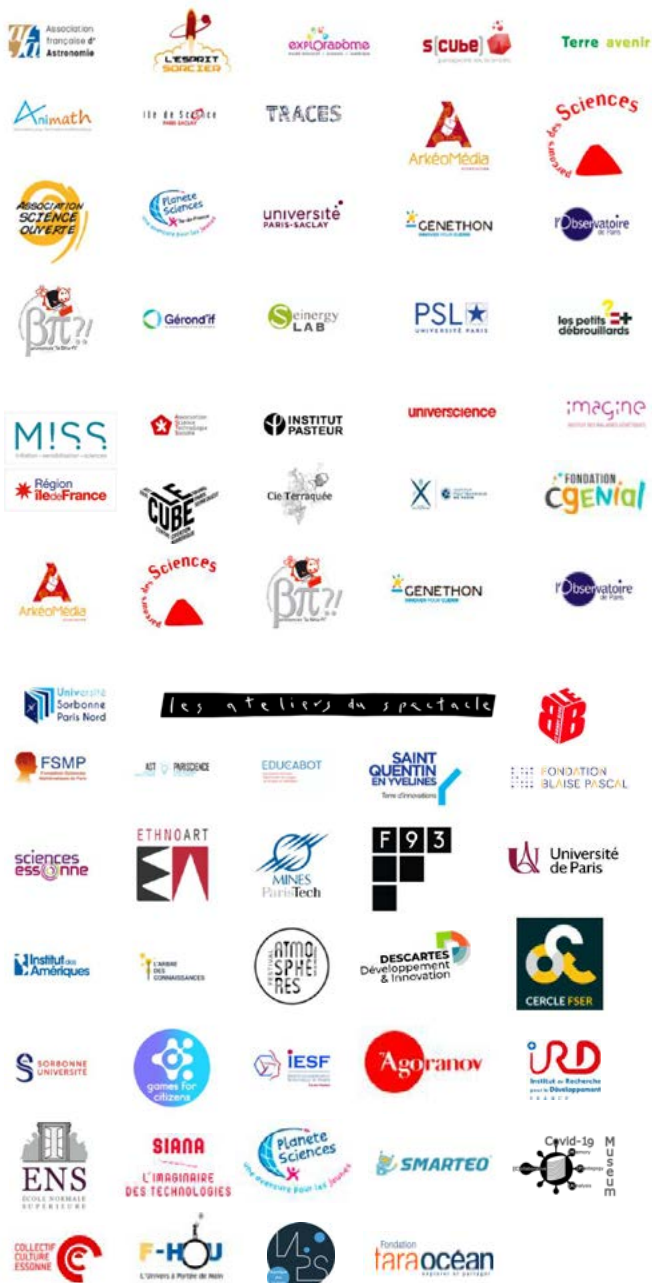
Fondé sur le principe du partage de la donnée, **Mon Île-de-Sciences** permet de connecter des agendas partagés en open data et de rendre encore plus visible la richesse des actions et des événements scientifiques proposés sur le territoire francilien.

**Connectez vous sur :**  
*csti@iledefrance.fr*





# Nos partenaires



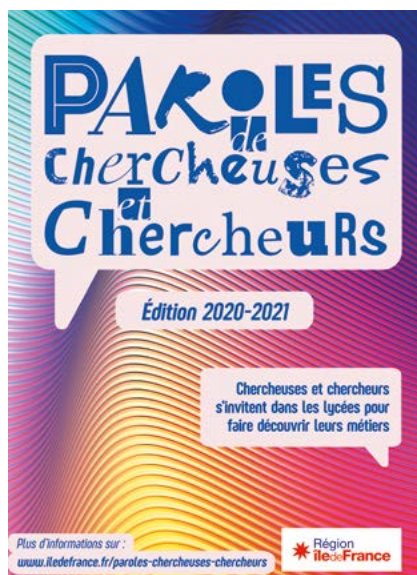
# Faire connaître les métiers de la recherche aux lycéennes et lycéens

## Paroles de chercheuses et de chercheurs

La Région a également initié le programme Paroles de chercheuses et de chercheurs, qui consiste à faire intervenir 100 chercheurs dans 100 lycées franciliens sur 2020-2022. Ces interventions, d'une durée de 2 heures, sont réalisées par des chercheurs universitaires ou en entreprise et destinées à faire découvrir aux élèves la diversité des métiers de la recherche et des carrières scientifiques.

Les chercheuses et chercheurs présentent aux élèves leur parcours, la naissance de leur vocation, la méthodologie de production des connaissances scientifiques, l'activité au quotidien de leurs équipes, ainsi que leur vision des enjeux de la recherche vis-à-vis de la société. Les élèves découvrent la diversité des parcours et imaginent ce que pourraient être les métiers de demain.

**19 rencontres** ont été organisées en 2020-2021 et **81 interventions** sont programmées pour 2021-2022.







# **LES PROJETS 2021**

## VILLAGES DES SCIENCES

- ➔ Sorbonne université
- ➔ Université Paris  
Sciences & Lettres
- ➔ Plaine commune
- ➔ Université Paris-Saclay
- ➔ Saint-Quentin-en-Yvelines

# AU CŒUR DES SCIENCES



**Sorbonne Université** est une université de rang mondial. Elle se compose de trois grandes facultés : Lettres, Médecine, Sciences et ingénierie. Elle s'attache à relever les défis scientifiques du 21<sup>e</sup> siècle.



**5 - 10 OCTOBRE 2021**



[fetedelascience@sorbonne-universite.fr](mailto:fetedelascience@sorbonne-universite.fr)



**Sorbonne Université fête les sciences :** sur quatre sites parisiens, les visiteurs sont invités à rencontrer plus de 100 chercheuses et chercheurs en sciences humaines et sociales, en sciences médicales et en sciences et ingénierie autour d'ateliers, de conférences, de ciné-débats, d'expositions comme celle sur les sciences participatives. Ils peuvent également assister en direct à des expériences réalisées dans les trois stations marines de Sorbonne Université. Scolaires, centres sociaux et de loisirs, familles, amis, groupes ou en individuel, la Fête de la Science est un événement gratuit, ouvert à toutes et tous.

## PROGRAMME SCOLAIRE - 5-8 OCTOBRE

- 64 actions scolaires proposées par 38 structures de recherche et d'enseignement, 4 associations et 1 service et près de 300 créneaux horaires proposés aux classes sur réservation.

## PROGRAMME DÉDIÉ AU PUBLIC JEUNESSE DE CENTRES SOCIAUX ET DE LOISIRS - 6 OCTOBRE

### VILLAGE DES SCIENCES OUVERT À TOUS LES PUBLICS - 9 ET 10 OCTOBRE

- ➔ 71 tentes
- ➔ 60 porteurs de projets dont 35 uniquement sur le Village des sciences
- ➔ 10 000 visiteurs attendus (3000 scolaires et 7000 personnes sur le week-end)



EN DISTANCIEL

<https://www.sorbonne-universite.fr/fete-de-la-science-2021>

# ALLÔ ! LES ENJEUX DU SMARTPHONE



Située au cœur de Paris, **l'Université PSL (Paris Sciences & Lettres)** réunit 11 établissements : Collège de France, Conservatoire National Supérieur d'Art Dramatique - PSL, École nationale des chartes - PSL, École nationale supérieure de Chimie de Paris - PSL, École normale supérieure - PSL, École Pratique des Hautes Études - PSL, ESPCI Paris - PSL, Institut Curie, Mines Paris - PSL, Observatoire de Paris - PSL, Paris-Dauphine - PSL.

**7 - 12 OCTOBRE 2021**



[didier.nectoux@mines-paristech.fr](mailto:didier.nectoux@mines-paristech.fr)



**L'Université PSL** ouvre ses portes aux lycéennes et lycéens pour un événement spécial au sein de l'Ecole Normale Supérieure – PSL. Au programme le 7 octobre : un après-midi en immersion dans le monde de la recherche, pour découvrir les enjeux environnementaux, politiques, économiques, sociaux (et pourquoi pas artistiques !) qui se cachent dans un smartphone, par le biais de rencontres avec des chercheurs et des chercheuses de multiples disciplines.

## **Décrypter des questions de société et ouvrir son horizon professionnel : une opportunité pour les jeunes**

Parler du téléphone portable, c'est entrer dans l'intimité de chacun, mais c'est aussi, à partir de cet objet si personnel, une occasion de décrypter la société moderne, sa complexité et les grandes questions qui la traversent aujourd'hui (ressources, environnement, conflits, consommation, santé). Ce sujet de recherche totalement transversal fait appel aussi bien à des spécialistes des sciences et techniques qu'à des spécialistes des sciences sociales ou médicales. Un magnifique prétexte pour offrir aux jeunes un panorama des possibles en matière d'opportunité de carrière, et de connecter l'étude des sciences avec les enjeux du monde contemporain.

# SAVANTE BANLIEUE

LES VILLAGES DES SCIENCES



Avec 47 000 étudiants et près de 3 000 enseignants-chercheurs, **Plaine Commune** concentre sur son territoire plusieurs établissements d'enseignement supérieur et de recherche. L'agglomération est le deuxième pôle universitaire d'Île-de-France après Paris.

5 - 8 OCTOBRE 2021



thomas.jouanlanne@plainecommune.fr - 01 55 93 56 01/06 29 42 87 31



**Savante Banlieue** est une manifestation de culture scientifique et technique, qui réunit chaque année plusieurs milliers de personnes. Elle a pour objectif de valoriser les activités des laboratoires de recherche locaux et de les faire découvrir à un large public et en particulier aux élèves et enseignants des collèges et lycées.

Comme en 2020, pour répondre aux contraintes sanitaires liées à la pandémie, **l'édition 2021 de Savante Banlieue a lieu au format numérique** et comprend des grandes conférences, des miniconférences en direction des collégiens et lycéens et des ateliers virtuels.

« **La science passionnément** » est le thème principal de cette 21<sup>ème</sup> édition, en écho avec le thème national et régional de la Fête de la science portant sur « L'émotion de la découverte ».

**PROGRAMME ET INSCRIPTION :** [www.savantebanlieue.com](http://www.savantebanlieue.com)



EN DISTANCIEL

**CHAÎNE YOUTUBE :** <https://www.youtube.com/channel/UCsv5XPJIMXfw0xhTXIkU6rQ/featured>

# L'UNIVERSITÉ PARIS-SACLAY EN FÊTE !

LES VILLAGES DES SCIENCES

université  
PARIS-SACLAY

Créée en 1965, la Faculté des Sciences d'Orsay est une composante historique de l'**Université Paris-Saclay**. Elle accueille près de 10 000 étudiants. Son Unité de Formation et de Recherche couvre les domaines des Mathématiques, Informatique, Physique, Chimie, Biologie et Sciences de la Terre ainsi que l'Étude des Sciences et des Techniques.

8 - 10 OCTOBRE 2021



[communication.sciences@universite-paris-saclay.fr](mailto:communication.sciences@universite-paris-saclay.fr)



Les laboratoires de l'**Université Paris-Saclay** ouvrent leurs portes aux scolaires et au grand public les **8 et 10 octobre 2021**. Une occasion de participer à de nombreux ateliers et expériences et de découvrir le monde de la recherche !

Les visiteurs pourront par exemple voyager sur la **surface martienne à bord d'une comète** à l'Institut d'**Astrophysique d'Orsay** ; effectuer des expériences autour du vide et des aimants avec le laboratoire de physique des deux infinis **Irène Joliot-Curie** ; découvrir les vers de terre de manière ludique avec le **Laboratoire d'Écologie, Systématique et Évolution** ; décrypter les mystères de la lumière avec l'**Institut des Sciences Moléculaires d'Orsay** ou encore tester leurs réflexes avec le laboratoire « **Complexité, Innovation, Activités Motrices et Sportives** ».



EN DISTANCIEL

[www.sciences.universite-paris-saclay.fr](http://www.sciences.universite-paris-saclay.fr)





# LE VILLAGE DES SCIENCES



Au travers de **La Commanderie** et de son **Atelier des Sciences**, l'agglomération de Saint Quentin en Yvelines participe à la diffusion du savoir scientifique auprès de tous.



EN PRÉSENTIEL

Elancourt (91)

9 - 10 OCTOBRE 2021



[la-commanderie@squy.fr](mailto:la-commanderie@squy.fr) / 01 39 44 54 00



Comme chaque année depuis 15 ans et depuis 5 ans à **La Commanderie** a lieu le Village des sciences de Saint-Quentin-en-Yvelines. Au programme cette année, des propositions diversifiées tant sur les thèmes que sur les **types d'acteurs scientifiques** telles que : une mise en valeur de la créativité technique (avec **Traces**), un nouveau partenariat avec le **CEA** (jeu vidéo Prisonnier quantique) ou encore la **mobilisation d'acteurs** de l'Université Versailles-Saint-Quentin notamment.

Le **Village des sciences** présente également, jusqu'au 25 novembre, l'**exposition Perception(s)** de la recherche réalisée avec l'INRAE.



## FESTIVALS SCIENTIFIQUES

- ➔ Festival Atmosphères
- ➔ Artex
- ➔ Festival Pariscience
- ➔ Festival Explore'espace
- ➔ Images de migrations : des films et des chercheurs
- ➔ Salon de la culture et des jeux mathématiques

# FESTIVAL ATMOSPHERES

LES FESTIVALS SCIENTIFIQUES



Le Festival Atmosphères rassemble différents acteurs scientifiques, artistiques et éducatifs dans un événement festif sur le territoire de Courbevoie et La Défense. Il s'adresse à un public aussi bien familial que scolaire.



EN PRÉSENTIEL

Courbevoie (92)

6 - 10 OCTOBRE 2021



[contact@atmospheresfestival.com](mailto:contact@atmospheresfestival.com)



Organisé à Paris La Défense et Courbevoie, le **festival Atmosphère** propose, à travers des projections, conférences, spectacles, expositions, ateliers et animations scientifiques, un temps festif et culturel autour de l'environnement et du développement durable. Il se déroule en présentiel et en version digitale via le site [www.atmospheresfestival.com](http://www.atmospheresfestival.com)

En 2021, pour sa 11<sup>ème</sup> édition, le festival accueille la glaciologue **Heidi Sevestre** en tant que marraine et le photographe **Reza Deghati** comme parrain. **Sébastien Folin** demeure le président d'honneur du festival. Sont désormais membres du comité scientifique **Bruno David**, président du Museum National d'Histoire Naturelle et **Sabrina Krief**, primatologue. Ils ont rejoint **Hubert Reeves**, **Jean Jouzel**, **Michel Spiro** et **Hélène Courtois**.

Le festival propose gratuitement une vingtaine de films en avant-première, des conférences rencontres, ateliers, expositions et spectacles pour tous publics.

Chaque année le festival accueille environ 2500 scolaires lors des projections et ateliers, 13 000 festivaliers grand public et 40 000 internautes sur la chaîne YouTube de l'association.



EN DISTANCIEL

[www.atmospheresfestival.com](http://www.atmospheresfestival.com)



# ARTEX : JOURNÉE ARTS ET SCIENCES DES SYSTÈMES COMPLEXES



LES FESTIVALS SCIENTIFIQUES

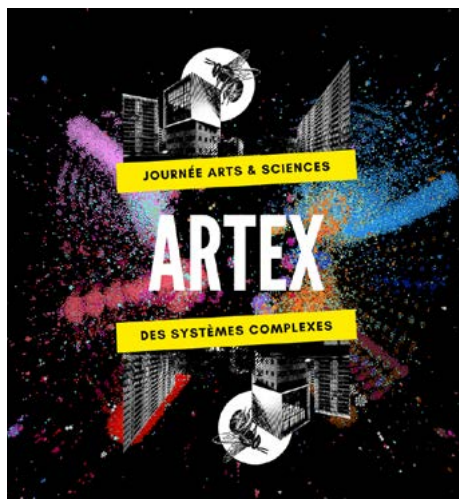
Manifestation scientifique et culturelle biennale qui fait dialoguer arts et sciences sur le thème des systèmes complexes, **ARTEX** est organisée depuis 2014 par l'Institut des Systèmes Complexes de Paris Île-de-France (CNRS). L'objectif est de faire découvrir au grand public les différentes facettes de la recherche sur les Systèmes Complexes et de partager avec lui les clés pour mieux comprendre et appréhender la complexité des systèmes qui entourent nos sociétés.



EN PRÉSENTIEL

75013 Paris

8 OCTOBRE 2021



contactcom@iscpif.fr



En 2021, **ARTEX** propose plus de **40 animations** où chercheurs et artistes partagent avec le grand public leur regard sur la beauté et la complexité du monde qui les entoure.

**Au programme :** des installations sonores et digitales, des ateliers de création théâtrale, d'écriture et de danse, des conférences performées, des expositions, des démos et des performances. L'événement est ouvert à tous, et s'adresse aussi bien au public familial, jeune et étudiant, qu'aux acteurs et actrices du monde de la recherche et de l'art.

Installé au TOTEM dans le 13<sup>ème</sup> arrondissement de Paris, l'Institut des Systèmes Complexes de Paris Île-de-France (ISC-PIF) est une unité de service et de recherche du CNRS dédiée au développement inter-institutionnel et interdisciplinaire de la recherche sur les systèmes complexes. A la fois laboratoire de recherche, pépinière à projets, centre de ressources mutualisées, centre de conférences et espace de coworking académique, ce tiers-lieu scientifique met à disposition des chercheuses et des chercheurs un environnement de recherche dynamique et leur offre des opportunités d'échanges avec le grand public à travers des projets et événements de médiation scientifique.



EN DISTANCIEL

<https://iscpif.fr/artex/>



# 17<sup>ÈME</sup> FESTIVAL PARISCIENCE

LES FESTIVALS SCIENTIFIQUES

## PARISCIENCE

FESTIVAL INTERNATIONAL  
DU FILM SCIENTIFIQUE

**L'Association Science & Télévision (AST)** promeut le film scientifique à la télévision, sa production et sa diffusion. Elle agit en faveur du rapprochement entre les mondes de l'audiovisuel et de la recherche.



EN PRÉSENTIEL

75005 Paris

4 OCT. - 1<sup>ER</sup> NOV. 2021



[info@science-television.com](mailto:info@science-television.com)



En 2021, la 17<sup>ème</sup> édition du **festival PARISCIENCE** sera **hybride** :

- **Scolaire dématérialisé**, du 4 au 21 octobre ;
- **Grand public**, du 29 octobre au 1<sup>er</sup> novembre : projections-débats physiques au Muséum national d'Histoire naturelle et à l'Institut de physique du globe de Paris et projections numériques et échanges en ligne autour d'une sélection de films.
- **3 classes participant au Jury Lycéens** : 1 classe de 1<sup>ère</sup> (Lycée Jean Jaurès, Châtenay-Malabry) et 2 classes de Tale (STI2D - Lycée Diderot, Paris / Systèmes numériques et informatiques - Lycée Voillaume, Aulnay-sous-Bois). Elles départagent 3 films en compétition : La Fabrique de l'ignorance, Mondes - Partie 1 et Virus et épidémies : l'île-laboratoire.

**Le festival, entièrement gratuit**, avait réuni 15 000 participants en physique en 2019 et 31 600 en 2020 en distanciel.



EN DISTANCIEL

<https://pariscience.fr/programme/public/>



# FESTIVAL EXPLOR'ESPACE

## 1<sup>ÈRE</sup> ÉDITION

LES FESTIVALS SCIENTIFIQUES



**L'Association Française d'Astronomie** mène de nombreuses actions de médiation scientifique visant à développer l'intérêt du plus grand nombre pour l'astronomie. Elle édite la revue Ciel et Espace. Dans une démarche d'éducation populaire, elle favorise le développement de la pensée rationnelle et de l'esprit critique, de façon interdisciplinaire.



EN PRÉSENTIEL

Montrouge (92)

5 - 7 NOVEMBRE 2021



[afa@cieletespace.fr](mailto:afa@cieletespace.fr)



Les 5, 6 et 7 novembre 2021, **l'AFA vous convie en famille à un événement exceptionnel : Explor'Espace**, le premier festival interactif d'astronomie et de spatial. Durant trois jours, vous pourrez "toucher du doigt" le ciel et l'espace en participant à une vingtaine d'expériences immersives proposées par les instituts de recherche français les plus prestigieux.

Vous piloterez la jeep lunaire d'Apollo, vous sonderez le sous-sol de Mars, vous toucherez des roches martiennes et lunaires, vous assisterez à une aurore boréale comme si vous y étiez... Vous assisterez à des conférences ou de spectacles passionnants où vous ne serez plus seulement spectateur mais aussi acteur !

Charlie Duke, l'un des derniers astronautes vivants à avoir marché sur la Lune nous fera l'honneur de sa présence.



EN DISTANCIEL

<https://www.afastronomie.fr/festival-explor-espace>





# IMAGES DE MIGRATIONS : DES FILMS ET DES CHERCHEURS

LES FESTIVALS SCIENTIFIQUES

**Institut CONVERGENCES**  
**MIGRATIONS**

Créé en 2017 et basé sur le Campus Condorcet, **l'Institut Convergences Migrations** fédère plus de 600 chercheurs en sciences sociales, humaines et de la santé sur les migrations. Il organise et finance des activités de recherche, initie un master. Il développe le dialogue science-société avec les acteurs locaux et le grand public.



EN PRÉSENTIEL

Paris (75), Mitry-Mory (77), Aubervilliers (93),  
Romainville (93), Saint-Ouen (93)

**17 - 23 NOVEMBRE 2021**



[partenariat@icmigrations.fr](mailto:partenariat@icmigrations.fr)



**Images de Migrations : des films et des chercheurs** est une action de médiation en sciences humaines et sociales et en sciences de la vie sur la thématique des migrations afin de faire du cinéma un vecteur privilégié de médiation scientifique au service de l'articulation science/société.

La seconde édition du festival Images de Migrations illustrera « **Exil environnemental** », « **Migration, cuisine, transmission** », « **Enfance et jeunesse en exil** » et « **Lost in transmission** ».

Il s'agit de faire se rencontrer des habitants dont le public scolaire et des chercheurs dans les salles de cinéma partenaires autour d'un film (documentaire ou fiction).



EN DISTANCIEL

<https://www.icmigrations.cnrs.fr/societe/festivalimagesmigrations/>



# SALON DE LA CULTURE ET DES JEUX MATHÉMATIQUES



LES FESTIVALS SCIENTIFIQUES

L'association **Animath** a pour but de favoriser le goût et la pratique des mathématiques chez les jeunes. À la manière d'un club sportif ou culturel, l'association propose des activités allant du simple plaisir de réflexion aux compétitions les plus sélectives. Avec ses partenaires et soutiens, l'association organise des actions de médiation à destination des professeurs et enseignants, les scolaires et le grand public (salon annuel des mathématiques, conférences, ateliers, stages, compétitions, etc.).



EN PRÉSENTIEL

75006 Paris

MAI 2022



contact@animath.fr



13 associations, fondations et sociétés savantes organisent le Salon Annuel Culture et Jeux Mathématiques en mai. Ce salon en 2022 concentrera une forte innovation en combinant le présentiel - a priori place Saint-Sulpice - et le distanciel permettant au plus grand nombre en France de participer pendant 4 journées à cet évènement.

L'ambition du **Salon Culture & Jeux Mathématiques** est d'essaimer sur l'ensemble du territoire, une image des mathématiques moderne, prouver que ces dernières sont ludiques, fascinantes dans la vie quotidienne et en cohérence avec les aspirations des collégiens, des lycéens et du grand public. A ce titre, le salon propose une « vitrine des mathématiques » offrant des parcours de découvertes adaptés à l'attention d'un large public (60 exposants, nombreux conférenciers, etc.).



EN DISTANCIEL

<https://salon-math.fr/>





## À L'ÉCOLE DES SCIENCES

- ➔ Fab Lab à l'école - Universcience
- ➔ La maison d'initiation et de sensibilisation aux sciences (M.I.S.S.)
- ➔ Fondation Cgénial
- ➔ L'arbre des connaissances
- ➔ Laboratoire Astrophysique Particules et Cosmologie
- ➔ Animath
- ➔ Science des plantes de Saclay
- ➔ Agroparistech
- ➔ Terre avenir
- ➔ Société française de physique
- ➔ F93
- ➔ Club Face Seine-Saint-Denis
- ➔ Agoranov
- ➔ Les ateliers du spectacle
- ➔ Laps / équipe du matin
- ➔ Ens Paris-Saclay
- ➔ Arkeomédia
- ➔ Institut de Biologie Paris-Seine
- ➔ Math.en.jeans

# FAB LAB À L'ÉCOLE



ANNÉE SCOLAIRE 2021-2022

À L'ÉCOLE DES SCIENCES

**Universcience**, qui regroupe le **Palais de la découverte** et la **Cité des sciences et de l'industrie**, a pour ambition de faire connaître et aimer les sciences d'aujourd'hui ainsi que de promouvoir la culture scientifique et technique.



EN PRÉSENTIEL

## Seine-Saint-Denis

93300 Aubervilliers  
93120 La Courneuve  
93390 Clichy  
93400 Saint-Ouen  
93200 Saint-Denis  
93140 Bondy  
93160 Noisy-le-Grand  
**Val-de-Marne :**  
94300 Vincennes

94000 Créteil  
**Val d'Oise :**  
95100 Argenteuil  
95200 Sarcelles  
**Seine et Marne :**  
77100 Meaux  
77200 Torcy  
**Hauts de Seine :**  
92230 Gennevilliers  
92000 Nanterre



[anne-laure.mayer@universcience.fr](mailto:anne-laure.mayer@universcience.fr)



**Fab lab à l'école** est un dispositif national porté par Universcience visant à stimuler le développement de la culture scientifique, technique et industrielle des élèves et de leurs enseignants par la mise à disposition gratuite de la technologie et des outils du Fab Lab dans une école ou un collège. Il vise à encourager la culture du « **Faites-le vous-même** » et « **Faites-le ensemble** » au cœur de l'Éducation nationale.

Un Fab lab à l'école comprend la mise à disposition d'un mini Fab Lab composé de 3 machines numériques et 3 machines mécaniques, des tutoriels vidéo pour la prise en main et la réalisation de projets en classe, une formation pour les enseignants ainsi qu'une plateforme de documentation et de partage de projets.

Testé en Île-de-France en 2018 avec le soutien du Ministère de la culture, ce dispositif a ensuite été étendu en région Grand-Est puis Normandie et Occitanie en partenariat avec Réseau Canopé. En 2021-2022, Il sera encore développé, avec notamment la participation de 15 établissements scolaires supplémentaires en Île-de-France.



EN DISTANCIEL

<https://www.cite-sciences.fr/fr/vous-etes/enseignants/formations-et-projets/fab-lab-a-lecole/>



# MAISON D'INITIATION ET DE SENSIBILISATION AUX SCIENCES



ANNÉE SCOLAIRE 2021-2022

À L'ÉCOLE DES SCIENCES

Installé dans un bâtiment rénové par le Conseil régional (3,7 M€), la **M.I.S.S.** est entièrement dédiée à la médiation scientifique, mais aussi aux formations initiales des étudiants et continues des enseignants de l'Éducation Nationale. Cet équipement original est opéré grâce à un partenariat privilégié entre l'Université Paris-Saclay, le CNRS et le Conseil Régional d'Île-de-France.



EN PRÉSENTIEL  
91- Orsay



[sciences.miss@universite-paris-saclay.fr](mailto:sciences.miss@universite-paris-saclay.fr)



Laboratoire à hauteur d'élèves, la **Maison d'Initiation et de Sensibilisation aux Sciences – dite M.I.S.S.** – accueille tout au long de l'année, sur inscription, les classes d'Île-de-France à la découverte de la démarche scientifique. Les élèves du CE2 à la 3ème, accompagnés de leurs enseignants viennent découvrir le temps d'une journée des thématiques de recherche et mettre en œuvre la démarche scientifique et exploratoire dans le cadre privilégié de l'Université Paris-Saclay.

Guidés par une vingtaine de jeunes chercheurs en thèse, les élèves s'emparent d'une ou de plusieurs questions scientifiques qu'ils abordent de manière pratique et ludique dans les deux laboratoires conçus spécialement pour eux.

Dans le contexte de la pandémie, la M.I.S.S. a renouvelé son offre et propose des activités ludiques à faire à la maison.



EN DISTANCIEL

<http://hebergement.u-psud.fr/miss/les-ateliersmissconfines/>



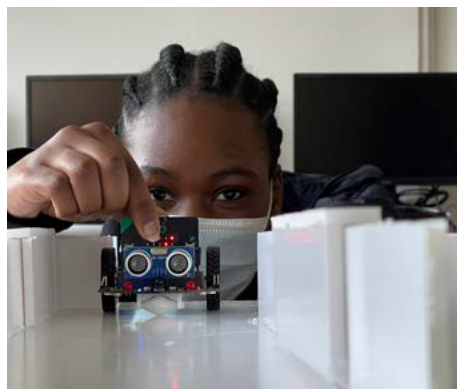
# YES WE CODE !



La **Fondation CGénial** est une fondation d'utilité publique qui promeut auprès des jeunes les sciences, les techniques, le numérique et les métiers associés.



ANNÉE SCOLAIRE 2021-2022



[contact@cgenial.org](mailto:contact@cgenial.org)



**L'action Yes We Code !** a pour objectif de susciter davantage d'intérêt et d'appétence chez les jeunes pour les sciences du numérique et les métiers associés. C'est à partir d'un kit de cartes programmables éducatives et de nombreux capteurs et accessoires, que les jeunes pourront exprimer leur esprit de créativité et d'innovation.

Le déploiement de cette action en région Île-de-France concerne, en 2021-2022, **40 établissements du secondaire** et environ **3 000 élèves**.

**Les grands axes de l'opération sont :** l'équipement de chaque établissement d'un kit numérique pour 30 élèves, un site dédié avec des tutoriels/ressources, 10 ateliers codage en classe, 4 formations en présentiel pour les enseignants, une série de 10 webinaires annuels techniques et pédagogiques, l'animation de 20 séances débats autour de la citoyenneté numérique, un concours de vidéo de projets de jeunes organisé en mai 2022.

**INFORMATIONS :** [www.cgenial.org](http://www.cgenial.org)





# APPRENTIS CHERCHEURS EN ÎLE-DE-FRANCE



**L'Arbre des Connaissances** est une association de chercheurs visant à renforcer les liens entre science et société, en ciblant les adolescents. Elle s'appuie sur un réseau national de 500 professionnels volontaires pour développer différents dispositifs afin d'éveiller l'esprit critique des jeunes et les intéresser aux sciences de manière concrète et incarnée.



## EN PRÉSENTIEL

Paris 5<sup>e</sup>, 6<sup>e</sup>, 8<sup>e</sup>, 9<sup>e</sup>, 10<sup>e</sup>, 13<sup>e</sup>, 14<sup>e</sup>, 15<sup>e</sup>, 19<sup>e</sup>

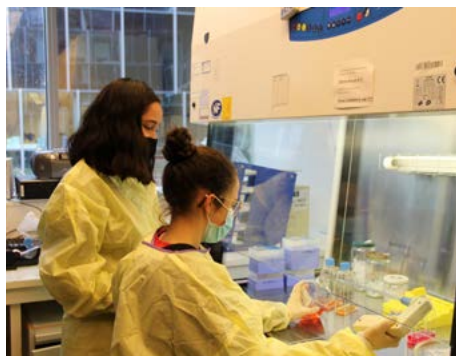
### Val-de-Marne

Créteil, Le Kremlin-Bicêtre, Villeneuve-Saint-Georges, Charenton-le-Pont, Arcueil, Saint-Maur-des-Fossés, Champigny-sur-Marne, Maisons-Alfort, Vitry-sur-Seine, Mandres-les-Roses

### Seine-Saint-Denis

Aubervilliers, Aulnay-sous-Bois, Bobigny, Le Bourget,

## ANNÉE SCOLAIRE 2021-2022



Bondy

### Yvelines

Élancourt, Vélizy-Villacoublay, Trappes

### Essonne

Palaiseau

### Hauts-de-Seine

Châtenay-Malabry

cbelloc.adc@gmail.com



Le dispositif permet à des collégiens et lycéens issus de **47 établissements scolaires** d'être accueillis durant **toute l'année** dans **25 sites de recherche de leur quartier**. Associés en binômes, ils sont accueillis par des scientifiques avec lesquels, ils mènent un projet lié aux recherches en cours. En fin d'année, chaque binôme présente ses travaux lors des congrès Apprentis Chercheurs organisés dans les sites de recherche qui ouvrent leurs portes aux familles et aux camarades de classe pour l'occasion.

**Le dispositif répond à 3 logiques** : animation du territoire (partenariats éducation-recherche), **mixité sociale et complémentarité** avec l'enseignement scolaire pour **contribuer à la réussite éducative de tous les jeunes**.

En 2021-2022, le dispositif permettra à **260 élèves** de mener des **projets** durant **environ 30 heures** sur l'année en bénéficiant de **l'accompagnement d'environ 250 scientifiques**.

**INFORMATIONS** : <http://arbre-des-connaissances-apsr.org/>



# F3 FILLES ET FEMMES À LA FRONTIÈRE DE L'UNIVERS



Paris Centre for  
Cosmological Physics

ANNÉE SCOLAIRE 2021 - 2022

À L'ÉCOLE DES SCIENCES

Structure du **laboratoire Astroparticule et Cosmologie** (APC, unité mixte de recherche Université de Paris – CNRS), le **Paris Centre for Cosmological Physics (PCCP)** est un lieu de recherche, d'éducation et d'échanges dans le domaine de la cosmologie et de la physique de l'Univers.



EN PRÉSENTIEL

Interventions sur l'ensemble de l'Île-de-France :  
75, 91, 92, 93, 94, 95, 77 78



secretariatpccp@apc.in2p3.fr



**Le projet F3** se concentre sur deux questions qui concernent profondément le présent et l'avenir des jeunes élèves : la perte de repères démocratiques due à des informations fausses (fakes news) et les discriminations de genre.

En proposant des interventions dans les établissements scolaires ainsi que des stages de recherche dédiés aux jeunes filles au laboratoire APC, **F3 vise à rapprocher les enseignants et les élèves des écoles secondaires, autour de la physique de pointe.** F3 vise également à renforcer l'esprit critique des jeunes afin de leur permettre de devenir des citoyens informés et actifs. Le projet vise enfin à les aider à démonter les stéréotypes de genre liés aux sciences.

**Les interventions auront lieu dans les écoles de l'ensemble du territoire francilien (75, 92, 94, 95, 91, 78, 93, 77) ;** les stages de recherche seront accueillis au laboratoire APC (75013, Paris).

- **Bénéficiaires directs** : 5 classes de lycée, 15 filles participants à la phase 2.
- **Bénéficiaires indirects** : enseignants et établissements scolaires, familles des participants, grand public.

**INFORMATIONS** : <https://www.pariscosmo.fr/vulgarisation-et-enseignement/f3-filles-et-femmes-aux-frontieres-de-lunivers/>



# INITIATION À LA RECHERCHE MATHÉMATIQUES



ANNÉE SCOLAIRE 2021 - 2022

À L'ÉCOLE DES SCIENCES

L'association **Animath** a pour but de favoriser le goût et la pratique des mathématiques chez les jeunes. À la manière d'un club sportif ou culturel, l'association propose des activités allant du simple plaisir de réflexion aux compétitions les plus sélectives. Avec ses partenaires et soutiens, l'association organise des actions de médiation à destination des professeurs et enseignants, les scolaires et le grand public (salon annuel des mathématiques, conférences, ateliers, stages, compétitions, etc.).



[contact@animath.fr](mailto:contact@animath.fr)



Les Rendez-vous des **Jeunes Mathématiciennes et Informaticiennes (RJMI)** et le **Tournoi Français des Jeunes Mathématiciennes et Mathématiciens (TFJM<sup>2</sup>)** sont deux actions d'initiation à la recherche mathématique à destination des lycéennes et lycéens et visant à encourager les jeunes – tout particulièrement les jeunes filles – à s'orienter vers des trajectoires professionnelles utilisant les mathématiques.

Les **RJMI** sont des stages de plusieurs jours combinant de nombreuses activités (ateliers, conférences, etc.) au sein des établissements scientifiques d'Île-de-France.

Le **TFJM** est un tournoi annuel par équipe, organisé en France entre janvier et mai, et portant sur des enjeux de recherche mathématique. Lorsque les équipes se rencontrent, il s'agit d'un débat où chaque équipe joue successivement les rôles suivants : le défenseur, l'opposant et le rapporteur.

Ces deux activités forment un projet de médiation scientifique et participent à l'orientation scolaire des jeunes. Ces deux actions s'adressent à tous les lycéennes et lycéens d'Île-de-France.

**Pour en savoir plus sur ces deux programmes :**

- <https://tfjm.org/>
- <https://filles-et-maths.fr/>



# DES PLANTES ET DES HOMMES



ANNÉE SCOLAIRE 2021 - 2022

À L'ÉCOLE DES SCIENCES

Le réseau **SCIENCES DES PLANTES DE SACLAY (SPS)** compte cinquante équipes de recherche, dans cinq laboratoires, regroupant plus de 700 personnes réparties dans le sud-est francilien. Le réseau SPS, porteur de l'école universitaire de recherche éponyme, constitue un pan majeur de la recherche française en biologie et génétique végétales.



EN PRÉSENTIEL

L'ensemble de l'Île-de-France :

75, 91, 92, 93, 94, 95, 77 78



plantesetsociete-sps@inrae.fr



**Les chercheurs en biologie végétale se mobilisent pour accueillir des classes de collège et de lycée.** Lors de la visite d'un laboratoire, les adolescents explorent l'histoire de la domestication et de la sélection des plantes façonnée par l'évolution intégrée des pratiques culturelles et des variétés cultivées.

**Les échanges avec les scientifiques permettent de réfléchir à l'articulation de nos choix sociétaux** et de systèmes de production agricole privilégiés. Par ailleurs, les élèves retracent le cheminement de la démarche scientifique et découvrent le fonctionnement d'une équipe de recherche au quotidien, ainsi que la diversité des métiers.

Les rencontres avec les chercheurs sont organisées tout au long de l'année scolaire. **Plus de 1 500 élèves de toute l'Île-de-France y participeront.**

➔ **INFORMATIONS :** <https://www6.inrae.fr/saclay-plant-sciences/Plantes-et-Societe/Des-Plantes-et-des-Hommes>



# PIC & PIC ET STABILISATION



ANNÉE SCOLAIRE 2021-2022

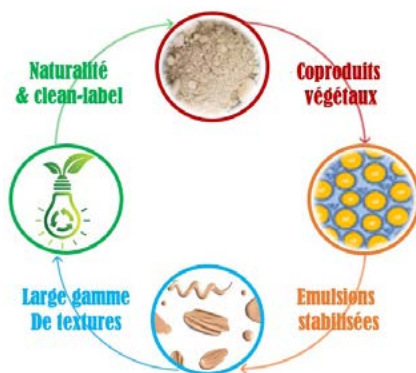
À L'ÉCOLE DES SCIENCES

Le **programme d'AgroParisTech** a pour but d'expliciter la stabilisation d'émulsions (mélanges de 2 liquides non miscibles comme l'huile et l'eau) par des particules solides, notamment issues de coproduits végétaux, en comparaison aux émulsions classiques.



EN PRÉSENTIEL

**Territoires concernés :** Île-de-France (collèges, lycées et écoles d'ingénieur pilote), avec un focus pour les événements en présentiel en Essonne. (Massy puis Palaiseau et Saclay).



delphine.huc@agroparistech.fr



Il est construit autour de 2 piliers complémentaires :

- 1. **Création d'un kit pédagogique** permettant des développements expérimentaux par des publics variés, sur stand lors de salons, en TP et même à la maison ;
- 2. **Création d'un support numérique sous la forme d'une vidéo immersive en réalité virtuelle**, permettant d'immerger l'utilisateur au cœur des phénomènes invisibles à l'œil nu, par une approche multi-échelle et dont le niveau de complexité pourra être adapté au niveau de formation des apprenants.



EN DISTANCIEL

<https://www6.versailles-grignon.inrae.fr/umr-sayfood/>



➤ **INFORMATIONS :** [www.agroparistech.fr](http://www.agroparistech.fr)

# SCIENCES EN TERRITOIRE

**Terre**avenir

ANNÉE SCOLAIRE 2021-2022

Association d'éducation au développement durable basée en Seine et Marne, **Terre avenir** poursuit deux objectifs : l'éducation au développement durable et la diffusion de la culture scientifique. L'association s'attache à expliquer et donner les clés de compréhension des enjeux du développement durable et de la préservation de l'environnement.



EN PRÉSENTIEL

Provins (77)



[contact@terre-avenir.fr](mailto:contact@terre-avenir.fr)



**Le programme annuel de Terre Avenir** se décline en plusieurs propositions, en présentiel, pour explorer de grands thèmes de société et faire le lien science-société : cafés des sciences dans les médiathèques du département, expositions interactives, visites de sites industriels pour les scolaires, interventions de chercheurs dans une centaine de classes sur le thème "**Décode la science et le développement durable**", etc.

Il s'adresse à tous les publics de Seine-et-Marne, en particulier les scolaires sur réservation et touche 6 500 personnes.

En 2021, le **forum de Provins se tient du 8 au 13 novembre** sur le thème des ressources naturelles : regards croisés d'acteurs, exposition interactive (800 m2), ateliers, visites de sites, conférences pour comprendre la pression qui pèse sur la planète du fait de la demande en ressources premières minérales, énergétiques ou en ressources naturelles renouvelables. Il est organisé avec le concours du BRGM, de l'Université Gustave Eiffel, de l'IREGE, du CEREMA, du Musée de Minéralogie ParisTech et d'Aqui'Brie notamment.

➔ **Découvrez le programme complet** : <https://www.terre-avenir.fr/wp-content/uploads/2021/09/programme.pdf>



EN DISTANCIEL

<https://www.terre-avenir.fr/>





# OLYMPIADES DE PHYSIQUE FRANCE



À L'ÉCOLE DES SCIENCES

La **Société Française de Physique (SFP)** est une société savante animée par des physiciennes et physiciens. Avec l'Union des Professeurs de Physique et de Chimie, la SFP promeut, en particulier par les Olympiades de Physique France, le goût des sciences et de l'initiative expérimentale chez les lycéens.



EN PRÉSENTIEL

Université Paris-Saclay, Orsay (91)

28 - 29 JANVIER 2022



info@olympphys.fr



Les **Olympiades de Physique-France** permettent à des équipes de 2 à 6 lycéens de vivre pendant plusieurs mois une passionnante aventure scientifique. Elles construisent un projet de physique expérimental afin de répondre à une question qu'elles se sont posée : « **Peut-on briser un verre en chantant ?** », « **Comment rendre le bois transparent ?** », etc. Les élèves laissent ainsi s'exprimer leur créativité en créant de surprenantes expériences. Environ 150 élèves seront sélectionnés pour participer au concours national les 28 et 29 janvier 2022 à l'Université Paris-Saclay.

Le 29 janvier de 10h à 15h30, le public de tout âge sera accueilli par les élèves autour de stands. Ils y présenteront leurs expériences dans un enthousiasme communicatif.



EN DISTANCIEL

www.odpf.org



# LES FINS DE L'HISTOIRE ?

## F 9 3

ANNÉE SCOLAIRE 2021-2022

**F93** est une association de culture scientifique et technique située à Montreuil (Seine-Saint-Denis). Créée en 1982, F93 s'efforce de nourrir une conception originale de l'articulation entre culture, sciences et techniques, en faisant notamment du chercheur et de tout ce qui le passionne, l'un des principaux motifs de ses projets.

Porto Rico, conquise par la France, devient « Port Fortuné »



inscription@f93.fr



Poursuivant le programme initié en 2020-2021, **F93** poursuit en 2021-2022 son programme d'initiation à la **recherche en histoire contemporaine** auprès des lycéens. Les élèves découvrent le métier d'historien à travers des expériences pratiques au cours desquelles ils parcourent des cas historiques et s'initient à l'**histoire « contrefactuelle »**. Les intervenants comptent parmi les premiers promoteurs de cette démarche en France : **Quentin Deluermoz**, Professeur à l'Université de Paris et chercheur associé au CRH (EHESS) et **Pierre Singaravelou**, Professeur à l'Université Paris 1 et chercheur à l'UMR SIRICE (CNRS). Un projet original d'éducation à la « **fabrique de l'histoire** » et à « **l'histoire contrefactuelle** ».

L'an dernier le projet a touché près de 200 lycéens en Seine-Saint-Denis (lycée Paul Robert aux Lilas, Evariste Galois à Noisy-le-Grand et Charles de Gaulle à Rosny-sous-Bois), Seine-et-Marne (Jean Moulin à Torcy), Hauts-de-Seine (lycée Marie Curie à Sceaux) et à Paris (Honoré de Balzac). En 2021-2022 il s'adressera à cinq classes de lycées de la région Île-de-France.

➔ **INFORMATIONS :** <http://www.f93.fr/fr/project/289/les-fins-de-lhistoire-.html>



# CLUB D'CLIQUE



**Le Club FACE** Seine-Saint-Denis est une association et un club d'entreprises qui mène des actions concrètes de lutte contre l'exclusion. En partenariat avec différents acteurs du département, publics comme privés, nous accompagnons les populations touchées par l'exclusion à travers deux grands axes : l'accès à l'emploi et à l'éducation.



EN PRÉSENTIEL

Seine-Saint-Denis

ANNÉE SCOLAIRE 2021-2022



[j.djordjevic@fondationface.org](mailto:j.djordjevic@fondationface.org)



**Le Club D'Clique** a pour vocation de sensibiliser les élèves de 4<sup>ème</sup> au secteur du numérique tout en développant leur pensée critique.

Dans la première phase, **les participants sont initiés aux fondamentaux du numérique** à travers divers ateliers menés par nos animateurs et des professionnels de l'informatique. Des sorties seront également prévues, ce qui permettra aux jeunes une découverte plus concrète encore des sciences informatiques.

**Lors de la seconde phase, les participants apprendront à développer leur pensée critique**, à appréhender la désinformation en ligne et créeront une boîte à outils de lutte contre les fake news, qui sera distribuée auprès des collèves du département et au-delà. Des journalistes interviendront dans ces ateliers pour témoigner de l'importance de la recherche de la bonne information.



EN DISTANCIEL

<https://clubfaceseinesaintdenis.com/>



# LES STARTUPS À L'ÉCOLE

## STARTUPS À L'ÉCOLE

**Agoranov** est un incubateur centré sur les secteurs de l'Industrie, la Greentech, le Numérique et la Santé. Ses missions : transformer une idée en une innovation, passer du labo de recherche à l'entreprise.

ANNÉE SCOLAIRE 2021-2022



[startupsalecole@agoranov.com](mailto:startupsalecole@agoranov.com)



Le programme est né d'une conviction : les startups innovantes et les technopoles et incubateurs qui les accompagnent représentent par leur nombre et leur diversité un exceptionnel **vivier pédagogique en matière d'innovation, de sciences, d'entrepreneuriat, d'orientation**.

**Les Startups à l'Ecole** rapprochent **publics scolaires et startups innovantes** à l'occasion de projets pédagogiques imaginés dans des disciplines scolaires variées (SVT, technologie, marketing, etc.). Les projets élaborés sont hébergés à Agoranov et sont principalement orientés vers l'innovation scientifique et technologique.

Intelligence artificielle, Smart City, programmation informatique, réalité augmentée, etc. Les projets couvrent un large panel de problématiques réelles qui aident les élèves à concevoir des solutions concrètes et parfois même à créer et réaliser des maquettes et des prototypes (lampe intelligente, oreiller connecté, yaourt à base d'algue, etc.).

Recycler des coquilles d'œuf en compléments alimentaires ? Fabriquer de l'énergie grâce aux déchets recyclés ? L'Intelligence artificielle et la santé ?

Les Startups à l'Ecole s'adressent à tous les jeunes scolarisés du secondaire, **au collège et au lycée**. La démarche s'adresse également depuis 2016, aux étudiants dans **l'enseignement supérieur** (BTS, IUT, université, classes préparatoires). En 2020-2021, 1 055 élèves ont été impliqués dans la démarche, dont 907 en Île-de-France.



EN DISTANCIEL

<http://lesstartupsalecole.com/>



# L'ENTORSE ET LA RÈGLE

les ateliers du spectacle

ANNÉE SCOLAIRE 2021-2022

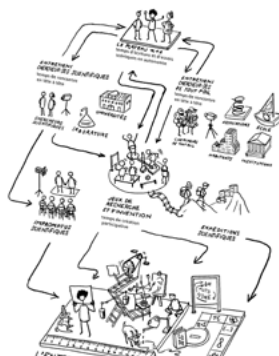
**Le Groupe n+1** explore les liens entre arts et sciences. Ses spectacles sont construits à partir de résidences au sein de théâtres, établissements scolaires, universitaires, laboratoires, associations, villes dont ils sillonnent les territoires. Il a ainsi créé 6 spectacles, 19 « impromptus scientifiques » et plusieurs campements scientifiques et bivouacs de recherche.



EN PRÉSENTIEL

Départements de réalisation du projet :

75, 77, 78, 91, 93



[compagnie@ateliers-du-spectacle.org](mailto:compagnie@ateliers-du-spectacle.org)



En préparation de leur prochain spectacle arts et sciences, intitulé « L'entorse et la règle », le **Groupe n+1** souhaite proposer un parcours **artistique et scientifique innovant** autour des questions de l'autonomie, des règles, des lois, des interdits.

Ce parcours de sensibilisation scientifique, à destination des habitants et habitantes, et plus particulièrement des jeunes, sera décliné sur plusieurs territoires franciliens en co-construction avec des structures culturelles et scientifiques locales.

Pour constituer chaque parcours, les n+1 s'appuieront sur leurs expériences dans la création de projets de territoire arts et sciences et proposeront trois formes innovantes de sensibilisation à la démarche scientifique :

- des expéditions scientifiques scolaires ;
- des actions de créations collectives ;
- des Impromptus scientifiques.

→ **INFORMATIONS** : [www.ateliers-du-spectacle.org](http://www.ateliers-du-spectacle.org)



# SCIENCE = NOM FÉMININ ?



**LAPS/équipe du matin** est une compagnie théâtrale qui crée et diffuse des actions culturelles et artistiques visant à l'éducation à la citoyenneté, et à la promotion du débat et de la réflexion. Elle s'adresse prioritairement aux adolescents et en particulier aux jeunes filles. Le sexisme et l'égalité femmes/hommes sont abordés dans l'ensemble des projets.



EN PRÉSENTIEL

Départements de réalisation du projet :

75, 77, 78, 91, 93, 94, 95

ANNÉE SCOLAIRE 2021-2022



[laps.equipedumatin@gmail.com](mailto:laps.equipedumatin@gmail.com)



Depuis 3 ans, **Mathématiques, nom féminin ?** invite les collégiens et lycéens d'Île-de-France, et en particulier les jeunes filles, à rencontrer des chercheuses autour d'une représentation de la pièce de théâtre scientifique *Elle&l'infini*. Cette approche culturelle des mathématiques cherche à susciter l'intérêt des élèves pour l'histoire des sciences et la recherche contemporaine. Une attention particulière est portée à la place des femmes dans les sciences.

**Science = nom féminin** se déroule en 3 temps : la chercheuse expose sa recherche, la pièce est jouée, un échange entre les adolescents et la chercheuse est animé par une comédienne. Les séances sont programmées dans des lieux de sciences tels que laboratoire, université, ou musée scientifique. Toutefois, dans le contexte de pandémie, elles sont organisées au sein même des collèges ou des lycées.

Le projet s'adresse aux élèves à partir de la 3<sup>ème</sup>, sur l'ensemble du territoire francilien. Une séance peut réunir jusqu'à 90 élèves au collège, 120 au lycée.

➔ **INFORMATIONS :** [www.lapsequipedumatin.com](http://www.lapsequipedumatin.com)





école —————  
normale —————  
supérieure —————  
paris—saclay —————

**La Scène de recherche de l'ENS Paris-Saclay**, qui a ouvert en 2020, est une structure de l'École normale supérieure Paris Saclay, une plate-forme de recherche, de création et de formation dotée d'un théâtre professionnel. Au cœur d'une communauté scientifique de 60 000 étudiants, 11 000 chercheurs et 275 laboratoires qui forme la première communauté scientifique française de rang mondial. La Scène de recherche organise des résidences et ateliers de recherche-crédation, porte une offre de formation diplômante, propose au grand public une saison de spectacles, performances, rencontres et débats.

## ANNÉE SCOLAIRE 2021-2022



©Kiana Hubert-Low et Corentin Laplanche-Tsutsui



EN PRÉSENTIEL

Département de réalisation du projet :  
Essonne (91)

[marc.dondey@ens-paris-saclay.fr](mailto:marc.dondey@ens-paris-saclay.fr) / [sophia.lahlil@ens-paris-saclay.fr](mailto:sophia.lahlil@ens-paris-saclay.fr)



**Le projet MEDCREA** – pour Actions et dispositifs innovants de médiation scientifique basés sur la recherche-crédation – vient répondre à un impératif d'ouverture et de partage de la culture scientifique, technique et industrielle inscrit dans la mission historique de l'Université Paris-Saclay et de l'ENS Paris-Saclay et, beaucoup plus récemment, de la Scène de recherche.

Le programme repose sur le déploiement de nouveaux cadres de rencontres avec les publics et sur le développement de dispositifs innovants de partage des savoirs. Il se concrétise notamment à l'automne 2021 par :

- **Explorer l'invisible, un grand événement à l'échelle de la Région Île-de-France** du 9 au 23 novembre 2021, autour d'un programme cartographié dans une série de lieux universitaires et culturels : ENS Paris-Saclay, Université Paris-Saclay, Université d'Evry, le Centquatre, Centre Pompidou, Musée des arts et métiers.
- **Comment croiser arts, design et sciences pour enseigner autrement ?** colloque au Centre Pompidou les 12 et 13 novembre 2021
- Soirée Explorer l'Invisible au musée des Arts et métiers

**Les publics cibles sont :**

1. Les communautés académiques de l'Université Paris-Saclay.
2. Le grand public de la région Île-de-France, dans un double mouvement d'attraction vers Saclay et de décentralisation vers les propositions nomades (rencontres, spectacles, expositions).

**INFORMATION :** Scène de recherche | ENS-PARIS-SACLAY

# 7,2 MILLIARDS D'HUMAINS ET MOI, ET MOI, ÉMOIS



**ArkéoMédia** contribue à la diffusion des connaissances et des méthodes de la recherche dans le domaine de l'archéologie et de l'anthropologie afin de rendre accessible à tous l'ensemble de ces savoirs.



EN PRÉSENTIEL

Départements de réalisation du projet :  
91-77

ANNÉE SCOLAIRE 2021-2022



[contacts@asso-arkeomedia.fr](mailto:contacts@asso-arkeomedia.fr)



**7,2 milliards d'humains et moi, et moi, émois**, répond aux interrogations des publics autour des notions de race et d'espèce, grâce à l'archéologie et l'étude de l'évolution de l'espèce humaine. Les ateliers s'appuient sur la **paléoanthropologie** ainsi que sur les **sciences humaines** pour analyser le **racisme** et déconstruire les **préjugés** racistes.

Au cours du projet, une exposition intitulée « Tous parents, Tous différents » sera installée au Centre de Documentation et d'Information des collèges accueillants l'opération.

Public ciblé : **120 classes de 3<sup>ème</sup> et 60 enseignants**, principalement en zones rurales ou issues des territoires politiques de la ville de **l'Essonne** mais aussi en **Seine et Marne**. Des ateliers sont prévus à **Corbeil Essonnes**, à **Grigny**, à **Melun** ainsi qu'à **Etampes**.

➔ **INFORMATIONS :** [www.asso-arkeomedia.fr](http://www.asso-arkeomedia.fr)



# VIS MA VIE DE CHERCHEUR



**L'Institut de Biologie Paris-Seine (IBPS)** est une fédération de recherche du CNRS et de Sorbonne Université (SU), associée à l'INSERM. Sa vocation est de répondre aux grands défis de société (vieillesse, maladies du cerveau, biothérapie, environnement, cellules souches et développement embryonnaire etc.) tout en formant les chercheurs de demain.



EN PRÉSENTIEL

Département de réalisation du projet :  
Paris (75)

ANNÉE SCOLAIRE 2021-2022



vmvdc@listes.upmc.fr



**Vis ma vie de chercheur** est une initiative pédagogique et de médiation scientifique proposée depuis 2017 par l'**Institut de Biologie Paris-Seine** à destination des **lycéens des filières scientifiques**. Des doctorants formés à la médiation accueillent les classes en demi-groupes et leur font découvrir la recherche à travers des **travaux pratiques et ludiques (enquête policière ou médicale)**.

Cette démarche permet à la fois de familiariser les lycéens avec les métiers de la recherche et la démarche scientifique mais également d'offrir aux jeunes chercheurs (8 doctorants) l'occasion de se former à la diffusion de leurs travaux.

Le programme est soutenu par la Région Île-de-France depuis son lancement en 2017. Il a permis de toucher 99 lycées et plus de 3 500 d'élèves. En 2021-2022, à raison de 6 salles par jour, soit 32 sessions d'une demi-journée dans l'année, une **centaine de classes de lycéens**, issue de l'ensemble du territoire francilien est ciblée, permettant d'accueillir potentiellement **2 304 élèves**.

➔ **INFORMATIONS** : <https://vmvdc.cnrs.fr/>

➔ <https://www.ibps.sorbonne-universite.fr/fr/actus/evenements-grand-public>



# 33<sup>ÈME</sup> CONGRÈS MATH.EN.JEANS



L'association **MATH.en.JEANS** impulse et coordonne des ateliers de recherche en milieu scolaire – de l'école primaire jusqu'à l'université – qui reconstituent en modèle réduit la vie d'un laboratoire de mathématiques.



EN PRÉSENTIEL

Département de réalisation du projet :

Essonne (91)

Territoires concernés :

Seine-et-Marne (77), Essonne (91), Hauts-de-Seine (92), Seine-Saint-Denis (93), Val-de-Marne (94)

MARS/AVRIL 2022



[contact@mathenjeans.fr](mailto:contact@mathenjeans.fr)



**MATH.en.JEANS** met en relation des élèves, des professeurs et des chercheurs pour créer des ateliers qui permettent aux jeunes de **devenir, pendant une année scolaire, des apprentis chercheurs** et de faire des mathématiques vivantes !

Le 33<sup>ème</sup> Congrès de jeunes mathématiciens et mathématiciennes rassemble tous les participants dans plusieurs villes de France et à l'étranger. Il permet aux élèves de **présenter leur travail sous forme d'exposés en amphithéâtre, de stands et d'assister à des conférences mathématiques** adaptées à leur niveau. Cet événement est également l'occasion de **découvrir le métier de chercheur**. En 2022, les participants franciliens seront accueillis à l'Ecole Centrale Supélec.

Ce projet s'adresse au public scolaire, élèves et enseignants, ainsi qu'aux chercheurs d'Île-de-France. Près de 300 congressistes sont attendus.

➔ **INFORMATIONS** : [www.mathenjeans.fr/Congres](http://www.mathenjeans.fr/Congres)



The background features a futuristic theme with glowing blue and white digital icons such as an envelope, a Wi-Fi symbol, a picture icon, a gear, a magnifying glass, and a person icon. A large white robot arm with glowing blue joints is visible at the bottom. A solid blue rectangular box is positioned in the upper-middle section, containing white text.

## **PARTAGER LES SCIENCES**

- ➔ Explôradome
- ➔ Science ouverte
- ➔ S[cube] scientipôle  
savoirs société
- ➔ Scientipôle
- ➔ Trâces
- ➔ Seinergy lab
- ➔ Planète sciences
- ➔ La bêta-Pi

# EXPLORADÔME



L'association **Savoir Apprendre-Exploradôme** contribue au développement de l'éducation, de la formation et de la culture dans les domaines scientifiques et techniques, et à la sensibilisation des jeunes à l'environnement, au développement durable ou aux domaines artistiques et numériques.



EN PRÉSENTIEL

Vitry-sur-Seine (94)

ANNÉE SCOLAIRE 2021-2022



[info@exploradome.com](mailto:info@exploradome.com)



L'association **Savoir Apprendre-Exploradôme** propose un ensemble de **six actions phares**, à l'image de sa capacité à développer des projets sur mesure pour chaque cible : **événements, manipulations originales, clubs scientifiques, découverte des métiers scientifiques et techniques** dans les collèges et lycées, **stages numériques** pour les jeunes éloignés des sciences et **nouvelles activités** sur le thème de l'intelligence artificielle.

L'Exploradôme engage les jeunes, en particulier les **moins privilégiés**, dans un projet sur la **durée**, favorisant la **réussite scolaire**, la mixité sociale et le **vivre ensemble**.

Seul musée où « **il est interdit de ne pas toucher** », l'Exploradôme accueille tout au long de l'année un large **public familial** et des **associations** socio-culturelles et **groupes scolaires** issus principalement du Val de Marne et de l'Essonne. Cette fréquentation annuelle s'élève à **65 000 visiteurs**.

➔ **INFORMATIONS** : [www.exploradome.fr](http://www.exploradome.fr)





# SCIENCE OUVERTE EN ÎLE-DE-FRANCE



L'association **Science Ouverte** exerce son action principalement dans les quartiers de la Seine-Saint-Denis. Elle se fixe comme objectif d'ouvrir les jeunes aux sciences et les sciences aux jeunes.



EN PRÉSENTIEL

Drancy (93)

MAI 2020 - MAI 2021



[contact@scienceouverte.fr](mailto:contact@scienceouverte.fr)



Tout au long de l'année, **Science Ouverte** propose un programme d'activités pour faire découvrir et aimer les sciences aux jeunes. Pendant les vacances scolaires, des stages sur le thème du développement durable, de la programmation, des sciences et alimentation, des activités numériques, de la génétique ou encore des olympic'maths sont proposés aux collégiens et aux lycéens. Ces stages, qui comprennent également des colonies scientifiques : Mat' les vacances, Mat' la nature et la Masterclass d'astrophysique, sont conçus et assurés par des chercheurs et des scientifiques. Ils proposent une ouverture culturelle aux sciences avec des travaux de recherche et d'exploration, de la manipulation et des expérimentations, des conférences et discussions avec des scientifiques, des visites de laboratoire et des sorties dans des lieux liés aux sciences.

**Science Ouverte** met également à disposition des jeunes un **fablab dédié à la découverte du numérique et des nouvelles technologies** (imprimante 3D, découpeuse laser, réalité virtuelle, etc.). Une exposition d'ouverture culturelle aux sciences est organisée annuellement au **Château de Ladoucette**. L'édition 2021 (du 15 janvier au 6 mars) aborde l'histoire de la génétique, les avancées technologiques liées à ce domaine, le fonctionnement et le rôle de l'ADN.

Les actions de **Science Ouverte** visent à créer une dynamique dans les zones franciliennes défavorisées, soulignant le rôle des sciences comme vecteur d'excellence et de réussite. Ces activités organisées dans le cadre de «La Science Pour Tous» s'adressent à près de 3 000 jeunes intéressés par les sciences et provenant du département de **Seine Saint-Denis**.

➤ **INFORMATIONS** : [www.scienceouverte.fr](http://www.scienceouverte.fr)



# EXPOSITION IMMERSIVE SUR L'ALIMENTATION DURABLE

PARTAGER LES SCIENCES



L'association **Scientipole Savoirs & Société**, nommée **S[cube]**, a été fondée à l'initiative de la communauté d'agglomération de Paris-Saclay, afin de favoriser l'accès du grand public, et plus particulièrement de la jeunesse, aux sciences et aux techniques.



EN PRÉSENTIEL

Lancement à Bures-sur-Yvette (91)  
puis itinérance.

À PARTIR DE NOVEMBRE 2021



[contact@partageonslessciences.com](mailto:contact@partageonslessciences.com)



Cette nouvelle expérience immersive est un **dispositif itinérant** basé sur l'**implication** et sur l'**appropriation des savoirs par les publics**. Elle se décline en un format itinérant dans tous types de lieux et un format accessible en ligne.

A mi-chemin entre le jeu de rôle et l'escape game, les participants doivent résoudre une enquête dans un espace scénographié. Toutes les enquêtes traitent de différents aspects de l'alimentation durable : les régimes alimentaires, l'agriculture durable, la notion de marché, la santé humaine, les usages des terres, les acteurs de la chaîne agro-alimentaire, la biodiversité et le gaspillage.

L'expérience est à la fois destinée aux jeunes, aux non-lecteurs, et aux familles.



EN DISTANCIEL

<http://colibris.link/Slab-mission-miam>



# CRÉATIVITÉ TECHNIQUE 2.021

## TRACES

L'association **TRACES** a pour mission de transformer la culture scientifique en outil pour la participation citoyenne et le lien social. Ses actions incluent médiation scientifique, événementiel, formation, recherche-action, accompagnement des institutions sur l'impact social de la recherche.

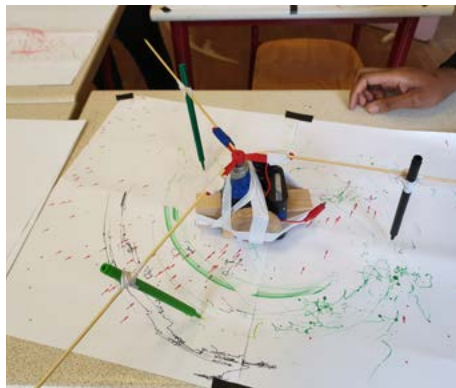


EN PRÉSENTIEL

**Départements de réalisation du projet :**

Paris (75), Melun (77), Eragny (95)  
Malakoff (92), Sevrans (93).

SEPTEMBRE 2021 À JUIN 2022



paul.boniface@groupe-traces.fr 

Cette année l'équipe de **TRACES** animera plusieurs séries d'ateliers inspirés de la pédagogie tinkering, à destination de publics franciliens défavorisés et éloignés de la culture scientifique institutionnelle. Ces ateliers proposeront aux participants de construire des projets personnels faisant appel à des compétences techniques et créatives pour permettre à chacun de prendre conscience de ses compétences.

**Le projet comporte 2 temps forts :**

- La Nuit Européenne des Chercheurs le 24 septembre à l'Espace des Sciences Pierre-Gilles de Gennes
  - Un événement de clôture au printemps 2022 au cours duquel les projets réalisés seront présentés.
- Entre les 2, l'équipe de TRACES animera au moins **7 séries de 4 ateliers** auprès des publics cibles.

**Focus :** Issue du mouvement maker, la pédagogie tinkering est née et s'est rapidement développée dans le milieu de la culture scientifique et de l'enseignement américain dans les années 2000. Elle s'est ensuite largement diffusée en Europe dans les années 2010. Elle a été identifiée comme un moyen efficace pour engager les publics éloignés. Depuis 2013, l'association TRACES s'est approprié cette pédagogie et s'en est inspiré pour développer les Ateliers de Créativité Technique qu'elle propose à ses publics.

**Publics cibles :** jeunes en décrochage scolaire, en difficulté d'insertion sociale ou professionnelle, détenus, demandeurs d'asile et réfugiés, jeunes des quartiers prioritaires de la ville de Paris, en particulier les femmes.

- **Nuit Européenne des Chercheurs à l'ESPGG :** <https://www.espgg.org/Nuit-europeenne-des-Chercheur-es-878>



# SEINERGY LAB/ SCIENCES ET TECHNIQUES POUR TOUS

PARTAGER LES SCIENCES



JUIN 2020 - JUIN 2021

**Seinergy Lab**, association de loi 1901, est un pôle inédit d'innovation collaborative, de formation et d'expérimentation sur la transition énergétique et les territoires de demain. Elle propose un programme destiné à sensibiliser aux enjeux du développement durable, à développer l'attractivité des métiers liés à la transition énergétique et à promouvoir l'égalité des chances.



EN PRÉSENTIEL

**Département de réalisation du projet :**  
Les Mureaux (78)



[contact@seinergylab.fr](mailto:contact@seinergylab.fr)



Organisée chaque année depuis 2018, la **Journée des Métiers De Demain** accueille plus de 1 000 participants aux Mureaux pour leur faire découvrir les filières Energie – BTP - Mobilité - Industrie utiles à la transition énergétique. Ce rendez-vous emploi formation annuel vise à faciliter l'orientation et favoriser l'insertion professionnelle sur le territoire.

L'édition 2022 se tiendra le **24 mars 2022**. **Public : collégiens, lycéens, étudiants, publics en insertion.**

L'exposition « **Bougez vert - imaginons les transports de demain** », conçue par l'association Savoir Apprendre, accueillera les visiteurs sur inscription du 15 novembre 2021 au 31 janvier 2022 autour de la mobilité durable et responsable. **Public : scolaire et extra-scolaire**

➔ **INFORMATIONS :** [www.seinergylab.fr](http://www.seinergylab.fr) 8



# OÙ EST SOLO ?



Créée en 1962, l'association **Planète Sciences** offre l'opportunité aux jeunes de 6 à 25 ans d'aborder les sciences et les technologies par la pratique à travers différentes thématiques : astronomie, espace, environnement, robotique, numérique, etc.



EN PRÉSENTIEL

**Département de réalisation du projet :**  
Paris (75), Pantin (93), Grigny (91), Créteil (94), Buthiers (77)

ANNÉE SCOLAIRE 2021-2022



education@planete-sciences.org



**Planète Sciences** propose un dispositif de suivi pédagogique de la mission européenne Solar Orbiter (SolO), destinée à l'observation rapprochée du Soleil. Ce projet permettra d'en diffuser les résultats au grand public, et sera un point d'appui à la réalisation de projets scolaires sur l'ensemble des thématiques en rapport avec le Soleil. Il est parrainé par le chercheur **Milan MAKSIMOVIC** (LESIA, Observatoire de Paris-Meudon), responsable de l'instrument Radio Plasma Waves de la sonde Solar Orbiter.

Les activités seront centrées sur la **physique stellaire** et l'observation de l'activité solaire qui entame un nouveau cycle.

**Deux volets seront organisés :** des animations et observations publiques régulières d'octobre à juin ; des activités et projets réalisés dans les écoles et les collèges tout au long de l'année.

➔ **INFORMATIONS** : <https://www.planete-sciences.org/astro/arpenterlunivers/presentation>



# LA CARRIOLE DES POURQUOI - COMMENT ?



**La Bêta-Pi** diffuse la culture technique et des sciences pour permettre à tous d'appréhender l'environnement technique et l'état des connaissances scientifiques du moment. C'est une démarche d'éducation populaire, afin que chacun soit auteur et acteur de sa vie dans la société.



EN PRÉSENTIEL

**Département de réalisation du projet :**  
78, 92, 91

**ANNÉE SCOLAIRE 2021-2022**



[meudon@labetapi.fr](mailto:meudon@labetapi.fr)



« **La Carriole des Pourquoi-Comment !?** » est une démarche de médiation scientifique déployée dans les départements des Yvelines, des Hauts-de-Seine et de l'Essonne, auprès des publics éloignés de l'offre de culture scientifique.

Partager la démarche scientifique avec tous les publics nécessite une démarche proactive, en lien avec les acteurs sociaux. Cela suppose également de proposer des réalisations techniques accessibles et adaptées, des manipulations et des expériences, qui reposent sur la pratique directe par les participants.

Pour réaliser ces animations pédagogiques innovantes, il est nécessaire de déplacer beaucoup de matériel (imprimante 3D, kit électronique, matériel d'expérimentation, jeu pédagogique géant). La "carriole des pourquoi-comment !?" permet de déplacer environ 150kg de matériel pédagogique et ludique. Elle offre également une grande souplesse dans le format d'interaction avec les publics – groupe constitué, maraude pédagogique, activité en salle ou dehors, petit ou grand groupe, etc.

➔ **INFORMATIONS :** [www.labetapi.fr](http://www.labetapi.fr)





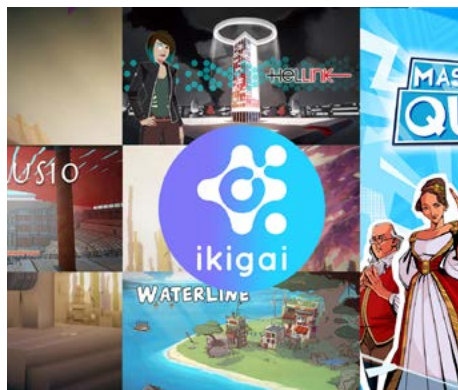
## **PARTAGER LES SCIENCES AU FORMAT NUMÉRIQUE**

- ➔ Games for citizens
- ➔ Association science  
technologie société
- ➔ Cercle FSER
- ➔ Collectif Conscience



Portée par un consortium collaboratif d'universités, de grandes écoles et d'acteurs de l'éducation populaire fortement implanté en Île-de-France, **Ikigai** est une plateforme numérique innovante de jeux vidéo éducatifs, dont l'objectif est d'augmenter l'attractivité des sciences et la découverte des innovations technologiques auprès des publics jeunes et du grand public. Il est animé par l'association **Games for Citizens**.

## ANNÉE SCOLAIRE 2021-2022



[contact@ikigai.games](mailto:contact@ikigai.games)



**Ikigai** met le jeu vidéo au service de la médiation scientifique, en offrant des jeux de qualité professionnelle aptes à répondre aux attentes d'un public exigeant, portant sur des thématiques conçues par des experts universitaires.

Les actions consistent à promouvoir les métiers des sciences et de la technologie en créant de **nouveaux contenus de jeux** sur ces sujets en partenariat avec le CIDJ, à rendre les sciences plus accessibles aux femmes en **mettant en valeur des personnalités féminines de l'histoire des sciences** dans les jeux, à sensibiliser aux enjeux de la **crise climatique** en ajoutant de nouvelles fonctionnalités à l'adaptation vidéoludique du jeu de société coopératif ClimaTicTac, à faciliter la formation de l'esprit critique en format les enseignants à l'utilisation du jeu Hellink, et à développer une gamme d'**outils numériques collaboratifs à disposition de l'ensemble de la communauté de l'enseignement**, des sciences et de la médiation.

➔ **Pour découvrir la gamme des nouveaux jeux proposés :** <https://ikigai.games>



# ÉNERGIES, VOTRE STORY !



Association  
Science  
Technologie  
Société

Créée en 1981, l'**Association Science Technologie et Société** a pour ambition de promouvoir, dans une perspective culturelle et humaniste, les avancées des sciences et techniques auprès du grand public en mettant au centre de ses préoccupations la conscience et l'action citoyennes.

ANNÉE SCOLAIRE 2021-2022



[elsa.scherer@asts.asso.fr](mailto:elsa.scherer@asts.asso.fr)



Forte de son expérience de développement d'un jeu collaboratif sur le thème du changement climatique (ClimaTic-Tac), l'**Association Science Technologie Société** et son comité scientifique ont développé en 2020-2021 un **nouveau jeu** sur le thème de l'**énergie**. En 2021-2022, l'ASTS développe une version en ligne, pour accompagner les jeunes usagers et faciliter l'accès à une réflexion scientifique sur les énergies. Cette version en ligne sera lancée à l'occasion de la fête de la Science 2022 en partenariat avec l'Université de Paris-Diderot et le laboratoire du LIED.

Énergies, votre story ! Mettez-vous dans la peau d'un influenceur, imaginez des stories (récits) sur votre quotidien et faites les correspondre avec une thématique énergétique !

Le jeu doit permettre de toucher 1 750 collégiens et lycéens à travers 50 médiations réalisées à distance, avec en aval du jeu des médiateurs pour des discussions-débats en visioconférence.

➔ **INFORMATION :** [lelien@asts.asso.fr](mailto:lelien@asts.asso.fr)



# COMPTOIR DES SCIENCES

... AU FORMAT NUMÉRIQUE



Le **Cercle FSER** est une association de chercheurs avec une action systémique visant à contribuer et à développer un dialogue constructif entre recherche et société. Les actions du Cercle FSER suivent deux axes majeurs : favoriser l'engagement des chercheurs dans le partage de la culture scientifique et s'adresser à un jeune public.



EN PRÉSENTIEL

Concerne toute l'Île-de-France et particulièrement les publics éloignés.

ANNÉE SCOLAIRE 2021-2022



[comptoirdessciences@cerclefser.org](mailto:comptoirdessciences@cerclefser.org)



Le projet **Comptoir des Sciences** vise à rapprocher les publics et les scientifiques par le numérique. Fake news et controverses prolifèrent à vitesse grandissante. Rencontrer et discuter avec des scientifiques est un véritable levier qui contribue de façon majeure à la **diffusion de la culture scientifique**. Le programme Comptoir des Sciences permet de créer un dialogue entre publics et scientifiques de toutes les disciplines via le format hybride de **visioconférences interactives**.

Sa facilité de mise en place ainsi que son **format hybride** en sont les points forts majeurs et ont permis à près de 2 150 jeunes d'en bénéficier en Île-de-France.

En 2021-2022, le Comptoir des sciences concernera **6 000 jeunes franciliens**, allant de la primaire au lycée et visant aussi les élèves en formation postbac et les publics de bibliothèques et médiathèques, en privilégiant les publics éloignés.

➔ **INSCRIPTIONS :** <http://www.cerclefser.org/fr/comptoir-des-sciences>



EN DISTANCIEL

<http://bit.ly/CdSPublic>



# CONSCIENCE LIVE

... AU FORMAT NUMÉRIQUE



Le **Collectif Conscience** facilite la création et la promotion d'initiatives de vulgarisation scientifique, à travers une communauté interdisciplinaire et un échange de ressources pour assurer un contenu de qualité.

OCTOBRE - DÉCEMBRE 2021



[contact@collectifconscience.org](mailto:contact@collectifconscience.org)



**Conscience Live** est une chaîne Twitch qui propose un panel d'émissions visant à **promouvoir la culture scientifique sur cette plateforme**. Lancé dès 2019, ce projet a su offrir plusieurs rendez-vous par mois autour des sciences et de ses acteurs, faisant de la chaîne une des pionnières de la vulgarisation scientifique sur Twitch.

Au cours de l'année, il sera possible de **retrouver plusieurs séries comme** : En Live du labo des visites au cœur de laboratoires et institutions scientifiques, **Cephalus Live** notre talkshow de médiation avec des invités du monde de la médiation et des chroniques de vulgarisation, **Femmes en Sciences** où la parole sera donnée aux femmes de sciences pour parler de leurs travaux ainsi que la couverture d'événements scientifiques.

**L'interactivité et l'échange** sont au cœur des émissions de **Conscience Live**, permettant de faire découvrir les sciences à des publics éloignés et de les rendre plus humaines et abordables.

Ce projet touche le public des nouveaux médias, principalement les adolescents et jeunes adultes. Les émissions restent accessibles à toutes et tous gratuitement et visent un public de plus en plus large depuis la crise du Covid-19, incluant femmes et hommes de tous âges.

➔ **SITE** : [www.collectifconscience.org](http://www.collectifconscience.org)



EN DISTANCIEL

<https://www.twitch.tv/collectifconscience>



# CALENDRIER 2021

## SEPTEMBRE

24 septembre 2021	Nuit européenne des chercheurs
-------------------	--------------------------------

## OCTOBRE

5 - 8 octobre 2021	Au coeur des sciences, village des sciences de Sorbonne Université
6 octobre 2021	Journée portes ouvertes à l'Exploradôme
7 - 12 octobre 2021	Allô, le smartphone en(jeux) ! Fête de la science de Paris Science & Lettres
5 - 8 octobre 2021	Savante banlieue
6 - 11 octobre 2021	Festival Atmosphères
8 octobre 2021	Artex, journée Art & Sciences des Systèmes Complexes
8 - 10 octobre 2021	L'université Paris Saclay en Fête !
9 - 10 octobre 2021	Village des Sciences de Saint-Quentin-en-Yvelines
14 - 22 octobre 2021	Pariscience - édition scolaire
29 octobre - 1 <sup>er</sup> novembre	Pariscience - édition grand public

## NOVEMBRE

5 - 7 novembre 2021	Festival Explor'Espace à Montreuil
8 - 13 novembre 2021	Forum «Ressources naturelles» à Provins
24 novembre	Exposition immersive sur l'alimentation durable À partir de 16h lancement du projet S[lab] - Mission MIAM, Enquête immersive sur l'alimentation durable au Proto 204 à Orsay
17 - 23 novembre 2021	«Images de Migrations : des films et des chercheurs» en Seine-Saint-Denis



# CALENDRIER 2022

## JANVIER

28 - 29 janvier 2022

29<sup>ème</sup> édition des Olympiades de Physique

## MARS

22 mars 2022

Journée des métiers de demain aux Mureaux

## AVRIL

33<sup>ème</sup> Congrès Maths.en.Jeans

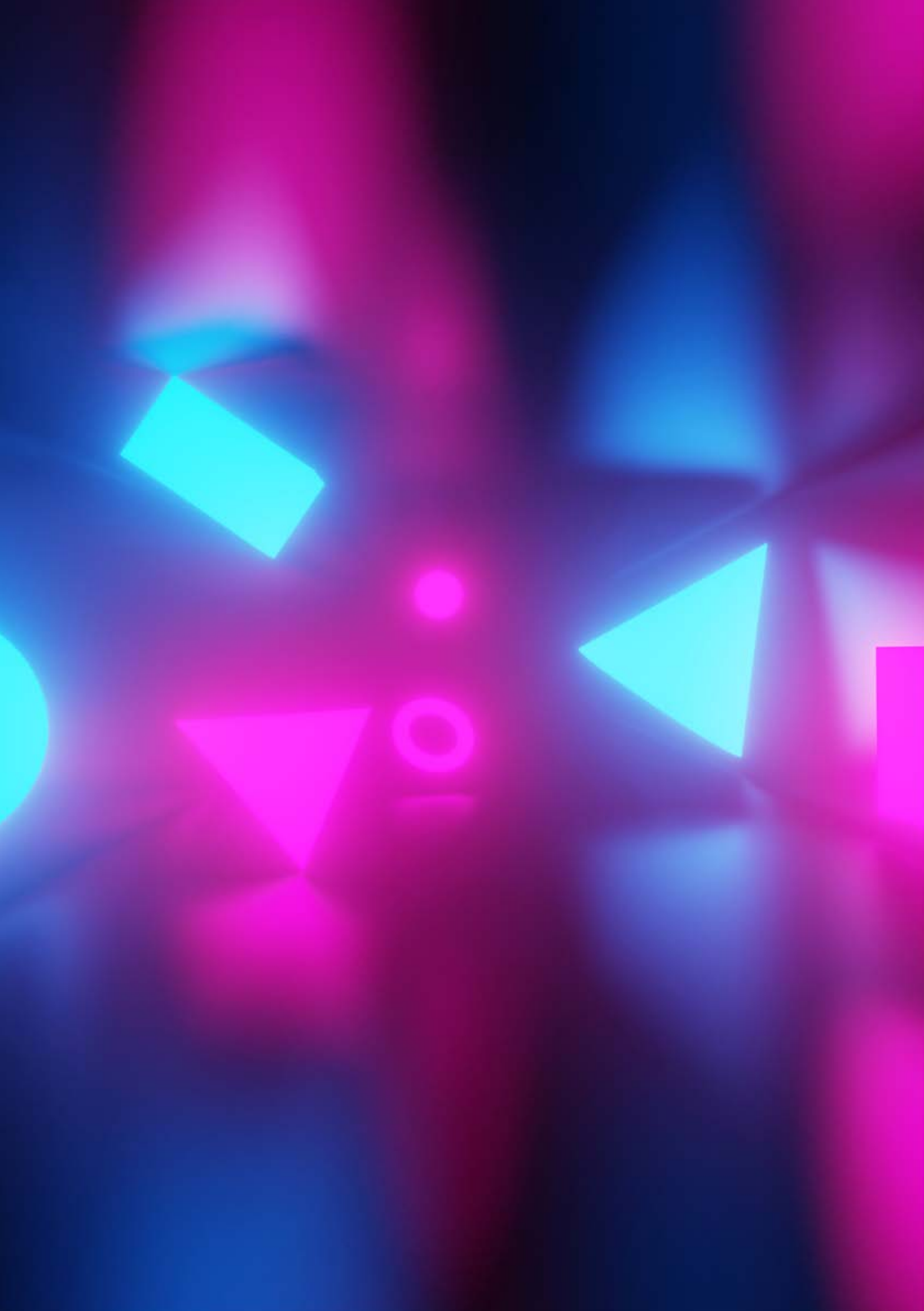
## MAI

Salon Culture & Jeux mathématiques

Les autres projets se déroulent au cours de l'année scolaire 2021 - 2022. Pour plus d'informations sur les temps forts, adressez-vous directement aux porteurs.

## NOTE

This image shows a single sheet of white paper with horizontal ruling lines. The lines are evenly spaced and run across the width of the page. There are no margins, text, or other markings on the paper.





**Région Île-de-France**  
2, rue Simone-Veil  
93400 Saint-Ouen  
Tél. : 01 53 85 53 85

[www.iledefrance.fr](http://www.iledefrance.fr)

