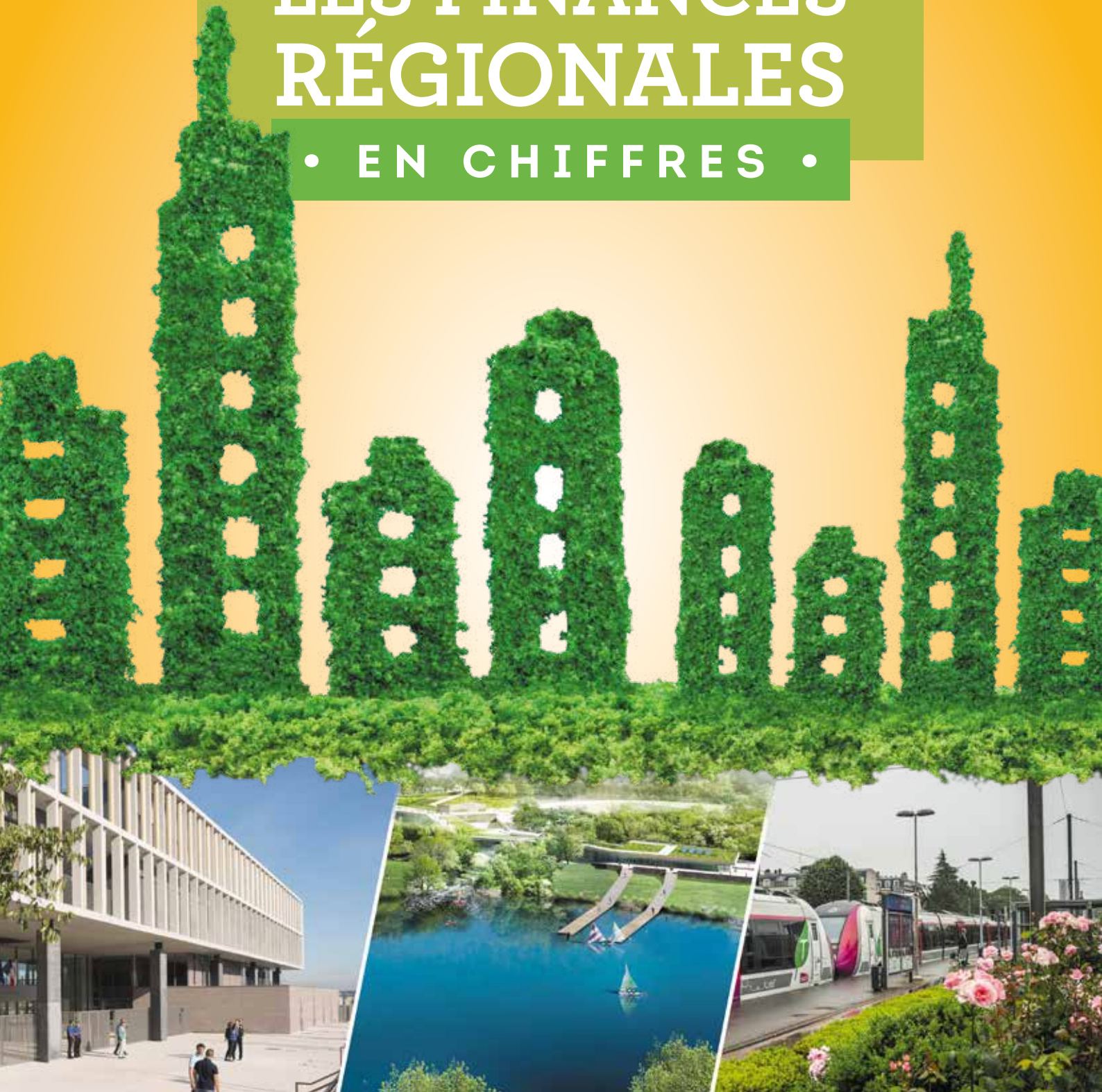


LES FINANCES RÉGIONALES

• EN CHIFFRES •



26 mai 2020



• UNE COLLECTIVITÉ CAPITALE EN EUROPE •

Un territoire économique de 1^{er} plan

La région la plus prospère de France :

- plus de 30 % du PIB de la France,
- près de 5 % du PIB de l'Union européenne à 28 pays.

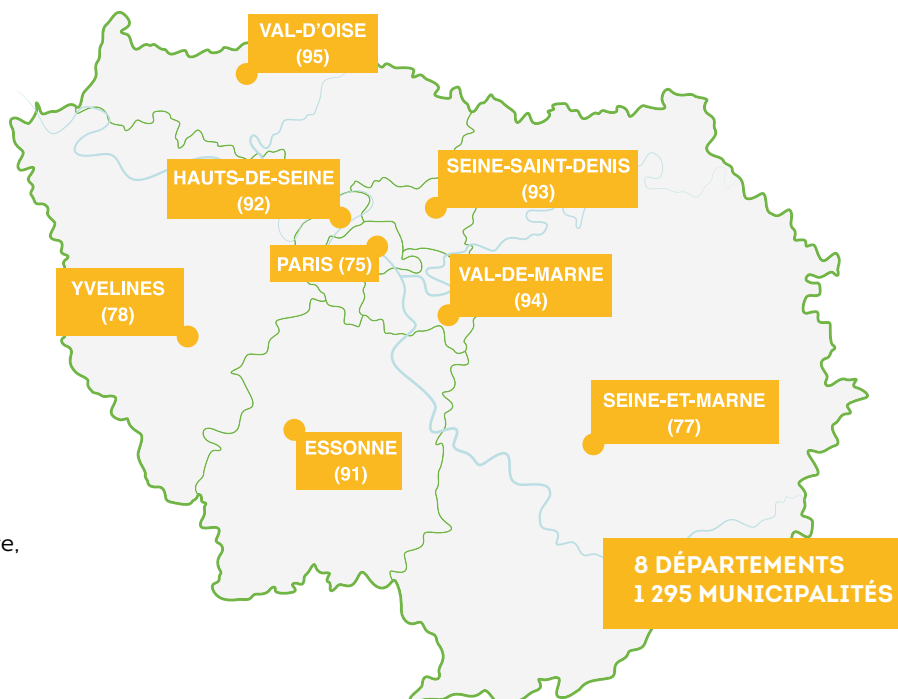
Un des PIB/hab. les plus élevés d'Europe (55 200€).

Gouvernance de la Région

- Présidente : Valérie Pécresse,
- Un Conseil régional de 209 membres élus au suffrage universel direct en décembre 2015, pour 6 ans.

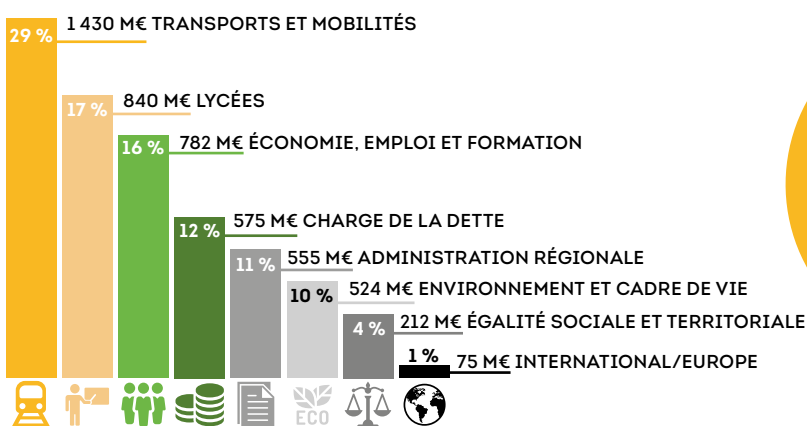
Des compétences étendues

- Transports,
- Développement économique, recherche,
- Enseignement secondaire (lycées),
- Environnement, aménagement du territoire,
- Formation professionnelle, emploi,
- Solidarité, logement, culture, sport.

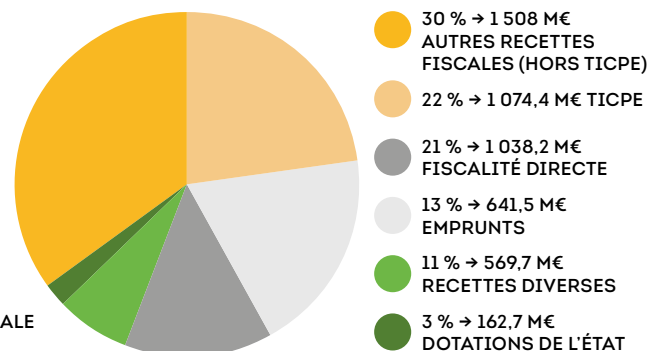


• LE BUDGET 2020 EST TOURNÉ VERS L'INVESTISSEMENT •

DÉPENSES TOTALES (4,99 Md€)



RECETTES TOTALES (4,99 Md€)



- + 2,15 Md€ d'investissements supplémentaires depuis 2015.
- Un budget d'investissement qui dépasse pour la 1^{re} fois en 2019 le budget de fonctionnement.
- Une économie cumulée de plus de 1,5 Md€ en fonctionnement depuis 2015.
- Autofinancement des investissements à un minimum de 77 % depuis 2018 (contre 57,7 % en 2015).
- Taux d'épargne brute à 28 % minimum depuis 2018 (contre 20,5 % en 2015).

• UN FINANCEMENT VERT ET RESPONSABLE •

Encours de dette fin 2019 : 5,384 Md€
Durée de vie moyenne : 5,97 ans
Taux moyen : 2,16 %

Un financement à moyen/long terme qui repose essentiellement sur des emprunts obligataires désormais exclusivement verts et responsables

Des émissions obligataires sous programme EMTN (1^{er} programme d'une collectivité française en 2001) :

- pour un total de 4,75 Md€,
- dont 3,2 Md€ de Green and Sustainable Bonds émis entre 2012 et 2018 (soit près de 60 % de l'encours total de dette),
- Un partenariat de long terme avec la BEI pour financer les projets d'investissements durables avec un encours de dette de 200 M€ mobilisé en juillet 2019 et de nouvelles lignes en cours de négociation pour 2020 et au-delà.

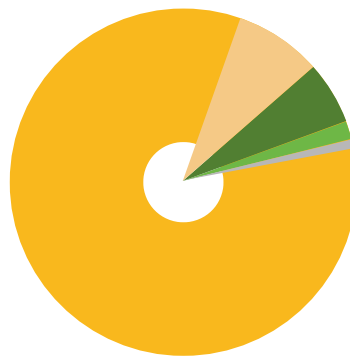
Des prêts CDC ciblés sur des projets relatifs aux lycées.

Un accès diversifié à la liquidité via le programme court terme de NEU-CP de 1 Md€ (2002) et une ligne revolving de 587 M€, utilisable à la fois en gestion de trésorerie et pour mobiliser de l'emprunt.

Une stratégie récompensée

- *Trophée d'or 2019* des leaders de la finance du secteur public, lors du Sommet des leaders de la finance (11 avril 2019 à Paris),
- *Prix mondial 2019* de l'émission verte et responsable du secteur public local, décerné par Environmental Finance (printemps 2019),
- *Prix du « Most impressive local government Green/SRI bond issuer »*, lors du Sustainable and Responsible Capital Markets Forum 2018 (Euromoney/GlobalCapital en septembre 2018, à Amsterdam).

RÉPARTITION DE L'ENCOURS DE DETTE PAR TYPE D'EMPRUNT



- 78,9 % → ÉMISSIONS OBLIGATAIRES PUBLIQUES
- 8,6 % → PLACEMENTS PRIVÉS
- 7,4 % → PRÊTS BEI
- 4,2 % → PRÊTS CDC
- 0,9 % → SCHULDSCHHEIN

• DES NOTATIONS FINANCIÈRES ET EXTRA-FINANCIÈRES PERFORMANTES •

Moody's : « Aa2 » Perspective stable

- « Forte performance opérationnelle »,
- « Un cadre solide de gouvernance et des pratiques saines de gestion de dette »,
- « Un accès indiscuté aux marchés financiers »,
- « Un profil de liquidité sain et faiblement risqué ».

Fitch Ratings : « AA » Perspective Négative.

- Des « performances budgétaires solides »,

- Une « forte capacité d'autofinancement » des dépenses d'investissement,
- Une « politique de gestion de la dette et de la trésorerie prudente »,
- Une « gouvernance de qualité, caractérisée par la rigueur de sa prévision et de son exécution budgétaires et de sa gestion de la dette »,
- Une « capacité de désendettement satisfaisante ».

Vigeo Eiris : En 2018, la Région a été classée 1^{ère} sur le panel de 29 collectivités européennes de l'agence. « 63/100 » (décembre 2018). Les performances en matière environnementale, sociale et de gouvernance de la Région Île-de-France ont été qualifiées d'« avancées » dans l'ensemble.

• UNE RÉGION PIONNIÈRE QUI INTERVIENT DANS UN CADRE SÛR ET TRANSPARENT •

La Région Île-de-France est un émetteur fréquent et régulier sur le marché des obligations vertes depuis 2012. Elle a réalisé 8 opérations de financement dont 6 émissions publiques *benchmark*. Les opérations vertes et responsables lancées par la Région sont cohérentes avec les *Sustainability Bond Guidelines*, et s'inscrivent ainsi à

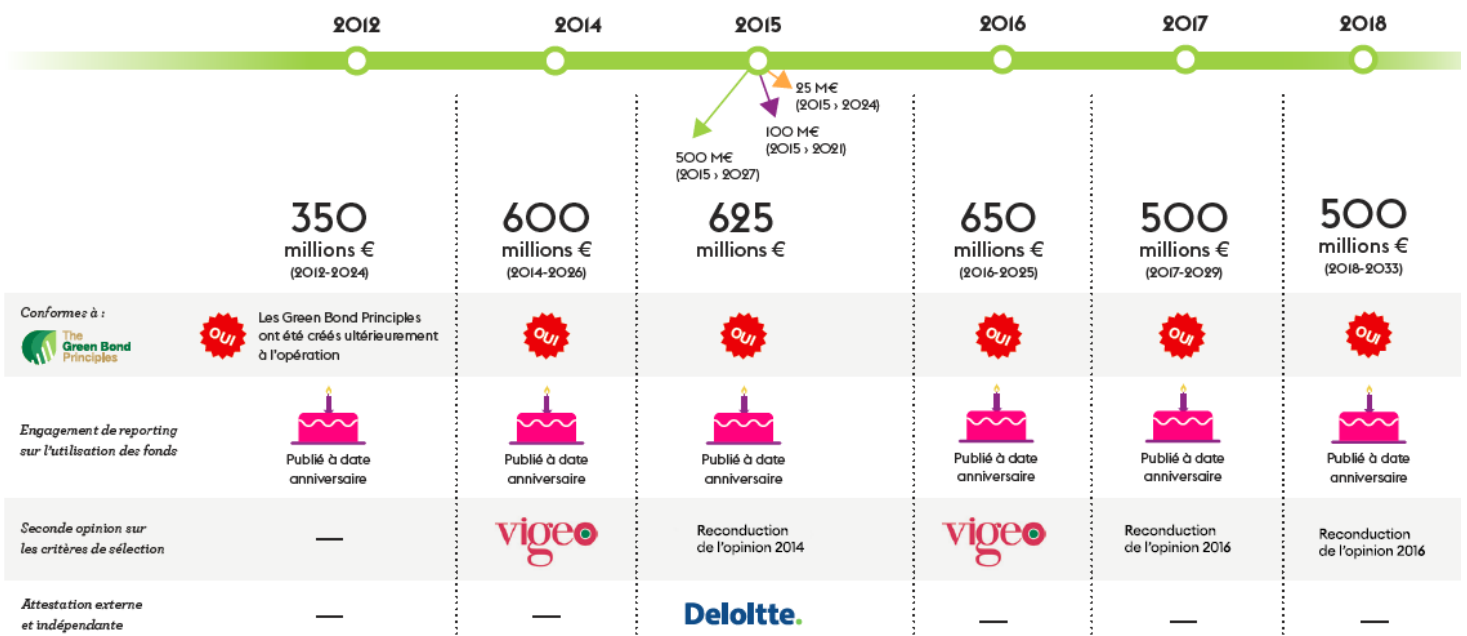
la fois dans les *Green Bond Principles* et les *Social Bond Principles*.

Un reporting publié à date anniversaire de la transaction :

- Engagement sur l'allocation des fonds vers tout ou partie de 7 catégories de projets définies en amont de l'émission,

- Présentation d'indicateurs d'impact et des méthodologies de calcul utilisées,
- Lecture des projets financés sous l'angle des Objectifs de Développement Durable (ODD) des Nations Unies à compter du reporting 2017,
- 9 critères d'éligibilité relatifs à la finalité du projet et à son management responsable.

● Émission publique ● Placement privé ● Abondement



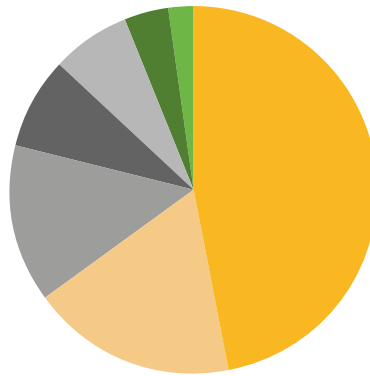
• UNE ALLOCATION DES ÉMISSIONS D'OBLIGATIONS VERTES ET RESPONSABLES STABLE DANS LE TEMPS •

1. Chaque direction de la Région est sollicitée afin d'identifier les projets à retenir

- Pour un montant de dépenses attendu,
- Répondant aux critères d'éligibilité.

2. Les projets les plus exemplaires sont sélectionnés par chaque direction

- Fort engagement de la Région en matière environnementale et sociale,
- Sélection réalisée sur 1,6 Md€ d'investissement (CA 2018),
- Les grands projets, en matière de transport et d'éco-construction, peuvent être reconductibles d'une année à l'autre.



ISR 2012 À 2018 (RÉPARTITION PAR SECTEUR)

- 1 521 M€ • 47 % → TRANSPORTS EN COMMUN ET MOBILITÉ DURABLE
- 572 M€ • 18 % → LOGEMENT SOCIAL
- 446 M€ • 14 % → BATIMENTS ET ÉQUIPEMENTS POUR L'ÉDUCATION ET LES LOISIRS
- 260 M€ • 8 % → DEVELOPPEMENT ÉCONOMIQUE SOCIAL ET SOLIDAIRE
- 216 M€ • 7 % → BIODIVERSITÉ
- 135 M€ • 4 % → ACTIONS SOCIALES EN FAVEUR DES POPULATIONS VULNÉRABLES
- 75 M€ • 2 % → ÉNERGIES RENOUVELABLES ET EFFICACITÉ ÉNERGÉTIQUE

3. La direction des finances

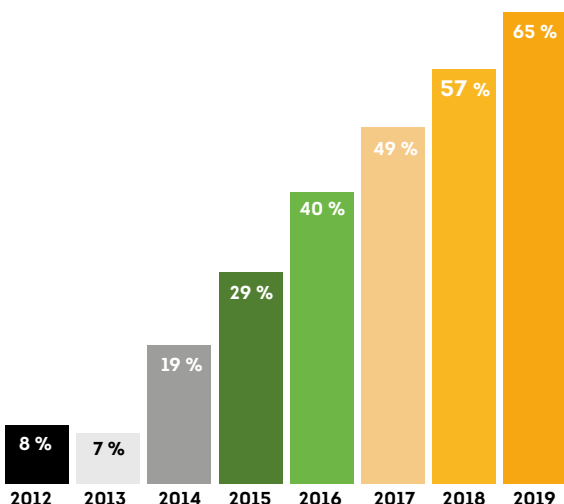
- Valide la répartition entre chaque catégorie sur la base des projets présentés,
- Consolide les informations communiquées par chaque direction.

• L'EMPRUNT VERT ET RESPONSABLE 2018 TÉMOIGNE D'UN INTÉRÊT TOUJOURS CROISSANT DES INVESTISSEURS •

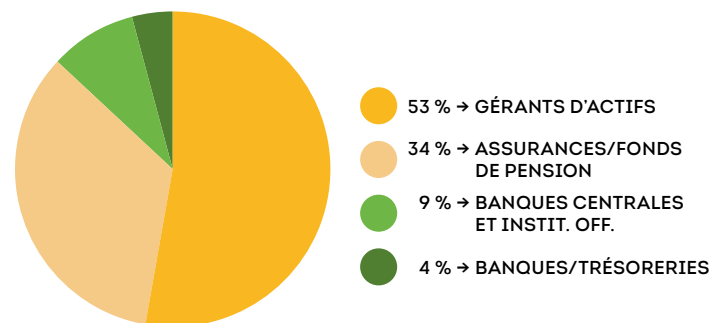
Lancée en juin 2018, la 6^e émission obligataire publique verte et responsable de la Région d'un montant de 500 M€ a couvert 83,3 % de l'emprunt effectué au titre de l'exercice 2018.

Le livre d'ordres a été largement souscrit à plus de 1 Md€, illustrant l'intérêt et la confiance des investisseurs et l'attractivité de la Région.

PART DES EMPRUNTS VERTS ET RESPONSABLES DANS L'ENCOURS DE DETTE RÉGIONALE



DISTRIBUTION PAR TYPE D'INVESTISSEUR (EN %)



DISTRIBUTION GÉOGRAPHIQUE (EN %)

