



LA RÉVOLUTION DES TRANSPORTS EN ÎLE-DE-FRANCE

Les mobilités au service des Franciliens

DOSSIER DE PRESSE

Conférence de presse

6 septembre 2017

Contacts presse :
servicepresse@iledefrance.fr
contactpresse@stif.info



LES MOBILITÉS AU SERVICE DES FRANCILIENS

- 6+ **Du matériel neuf pour voyager**
dans de meilleures conditions partout en Île-de-France
- 9+ **Plus de transports**
pour mieux servir les Franciliens
- 12+ **Des transports accessibles**
pour tous
- 15+ **Davantage de moyens**
pour la sécurité
- 18+ **Favoriser les nouveaux usages et les nouvelles mobilités**
- 21+ **Le déploiement du Smart Navigo**
et de nouveaux services aux voyageurs
- 27+ **La révolution des transports**
passe aussi par la route

Se déplacer mieux, de manière plus confortable, plus sûre, plus accessible, plus écologique, en restant connecté avec de nouveaux services à portée de main... et au final gagner du temps pour soi ! C'est la demande de tous les usagers franciliens.

C'est pourquoi Valérie Pécresse, présidente de la Région et d'Île-de-France Mobilités, a entrepris depuis 2016 la révolution des transports. Une décision qui met fin au sous-investissement de ces dernières années.

Car la Révolution dans les transports, c'est d'abord faire preuve de volontarisme politique – 24 Mds€ au total seront investis d'ici 2025 – pour renouveler massivement le matériel roulant, pour avoir des trains, des RER et des bus plus confortables, ponctuels, sécurisés, fiables, propres et respectueux de l'environnement.

C'est aussi financer de nouvelles lignes de transports en commun, pour une desserte toujours plus fine de l'Île-de-France, en facilitant les liaisons de banlieue à banlieue, donnant à chaque territoire la chance de se développer et réduire les fractures de la Région. Face à ce défi, il faut réfléchir les déplacements du quotidien à l'échelle régionale en imaginant de nouvelles mobilités et les solutions qui les accompagnent pour les intégrer dans un réseau cohérent : le covoiturage, l'autopartage, le vélo (partagé ou non), la trottinette et les navettes autonomes pour parcourir le dernier kilomètre, le

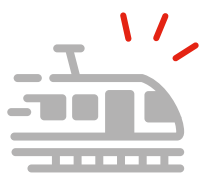
câble, le transport fluvial... Nombre d'entre elles passant sur la route (le vélo, les voitures, les bus...), la Région a d'ailleurs choisi d'investir dans un plan anti-bouchons résorbant les points noirs, et en proposant des solutions innovantes.

Loin de se limiter aux infrastructures, la Révolution dans les transports initie un autre rapport avec les usagers, qui sont désormais associés à un grand nombre de décisions qui les concernent : associations d'usagers, élus, opérateurs sont rencontrés régulièrement et de vastes consultations sont organisées avec succès via Internet comme pour le Grand Paris des bus ou le design intérieur des trams 9 et 10.

Pour bénéficier pleinement aux usagers, la Révolution dans les transports se doit d'intégrer de nouveaux services : les toilettes, l'Internet en 3G/4G ou Wifi, de l'aide aux personnes en situation de handicap, la transformation du pass Navigo en Smart Navigo avec un bouquet de services, le calculateur d'itinéraires ViaNavigo dopé à l'open data en temps réel avec toutes les données possibles, facilitant les changements de mode de transports et la planification des trajets.

Ces investissements massifs, cette énergie, cette imagination, concentrés dans la Révolution dans les transports doivent faire de l'Île-de-France une Région où il fait bon vivre, une Région attractive, une Région modèle en Europe et dans le monde.

LA RÉVOLUTION DES TRANSPORTS EN ÎLE-DE-FRANCE EN 10 CHIFFRES



158

TRAINS NEUFS OU RÉNOVÉS,
sur les 708 commandés, ont été mis
en circulation depuis 2016 sur les
lignes **A, B, C, H, J, K, L, U** et **R**



5 000

**PLACES
DE PARC RELAIS** en travaux
pour un début de livraison
dès fin 2017 et 10 000 en 2021



250

BUS PROPRES
en circulation d'ici fin 2017,
plus de 5 000 d'ici 2025



+ DE 2 500

PLACES VÉLIGO créées



29 KM

DE RÉSEAU
supplémentaire et ouverture
de 28 points de desserte
depuis 2016



34

GARES supplémentaires
rendues accessibles depuis 2016
et 266 d'ici 2025



239

LIGNES DE BUS
renforcées ou créées
entre 2016 et 2017



100%

DES GARES
et stations sont désormais
vidéoprotégées, soit 23 000
caméras opérationnelles
sur le réseau



70

GARES seront équipées
d'espaces de microworking
dès 2017, 80 en 2019



700

AGENTS supplémentaires
pour assurer la sécurité, déployés
progressivement depuis 2016

Les transports en Île-de-France en bref

- **8,3 millions** de déplacements quotidiens en transports en commun
- **1 800 km** de métro, train et tramway
- En moyenne, **4,3 millions** de personnes utilisent la carte Navigo chaque mois (2016)
- **70 %** des déplacements (tout mode de transport) en Île-de-France ne passent pas par Paris
- Prix moyen d'un bus électrique : **550 000 €**
- Coût moyen d'un train neuf à 2 niveaux : **15 millions d'euros**



DU MATÉRIEL NEUF

POUR VOYAGER DANS DE MEILLEURES CONDITIONS PARTOUT EN ÎLE-DE-FRANCE

C'est la partie la plus visible de la Révolution dans les transports pour améliorer la vie quotidienne des Franciliens : la modernisation systématique des trains et des bus. Bénéfices pour les usagers ? Moins de temps perdu dans les transports, grâce à plus de régularité, de confort (confort climatique, accessibilité, sécurité) et de services (information voyageurs).

PLUS DE 700 TRAINS ET RER NEUFS OU RÉNOVÉS D'ICI FIN 2021

En 2015, l'âge des trains en circulation sur le réseau francilien pouvait dépasser 40 ans ! En 2016, la Région et Île-de-France Mobilités ont donc décidé de moderniser les trains de l'ensemble des lignes franciliennes. Au total, ce sont 708 rames neuves ou renouvelées qui seront mises en circulation d'ici fin 2021, pour un investissement historique de près de 10 Mds€.

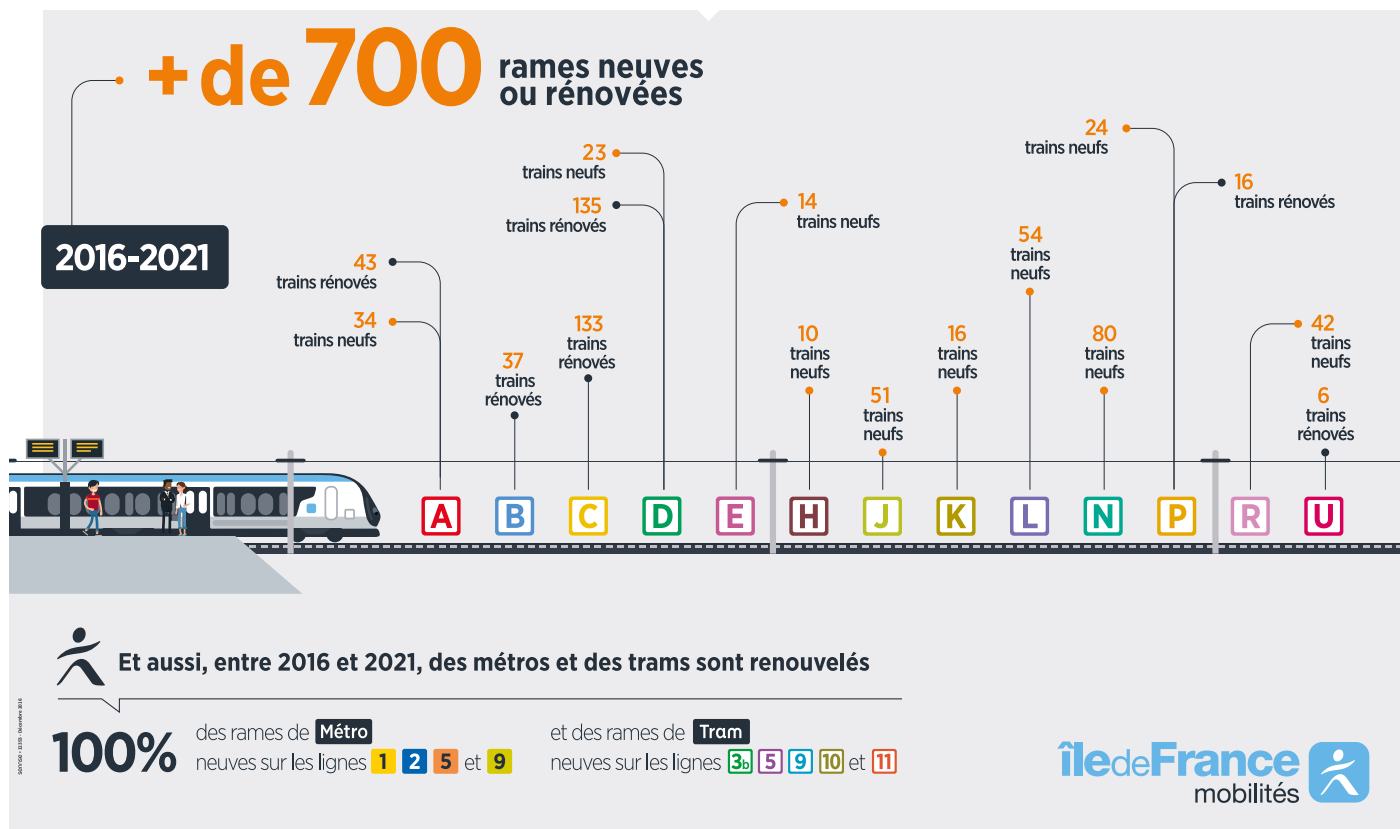
À la mi-2017, 75% des 708 trains neufs ou renouvelés nécessaires pour améliorer la régularité et la sécurité des lignes de trains **sont déjà commandés**, soit 530 trains. L'amélioration des lignes de trains se poursuivra avec une nouvelle offre horaire plus robuste sur les lignes J et A dès le mois de décembre 2017, ainsi que sur la ligne R où seront mis en service les premiers trains « nouvelle génération » Regio2N, fin 2017.

LA LIGNE DU RER A, rééquipée à 100% en rames à 2 niveaux et bientôt à conduite automatisée sur le tronçon central, sera renforcée dès décembre 2017.

**Cela représente une augmentation de capacité des trains de plus de 30%.
La ligne la plus fréquentée d'Europe va ainsi disposer de trains plus rapides.**



Un programme d'investissements sans précédent
pour le renouvellement des trains en Île-de-France



158 TRAINS NEUFS OU RÉNOVÉS DÉJÀ EN CIRCULATION

D'ores et déjà, 158 trains neufs ou renouvelés (22% des 708 promis) ont été mis en circulation et déployés depuis 2016 :

A 34 rames renouvelées

B 6 rames renouvelées

C 76 rames renouvelées

H 6 rames neuves

K 16 rames neuves

J **L** 14 rames neuves

U 6 rames renouvelées



DE NOUVEAUX BUS RESPECTUEUX DE L'ENVIRONNEMENT

D'ici fin 2017, ce sont plus de 250 bus électriques ou au gaz qui circuleront en Île-de-France. L'objectif est de faire circuler 100% de bus écologiques dans toutes les zones denses de la région d'ici 2025, ce qui nécessitera le déploiement progressif de plus de 5 000 bus propres, biogaz ou électriques.

+ de 250 bus électriques ou au gaz circuleront en Île-de-France d'ici fin 2017.

Six lignes de bus 100% électriques en 2018

→ À Paris et en petite couronne

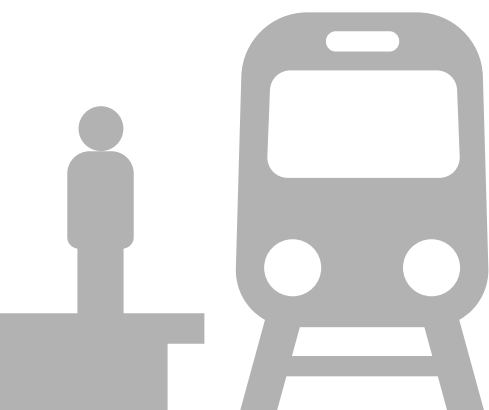
Après l'équipement complet de la ligne 341 (Paris-Clichy), 3 autres lignes RATP vont être équipées : les lignes 115 (75, 93 et 94), 126 (75 et 92) et 72 (75,92).

→ Dans le Val-d'Oise

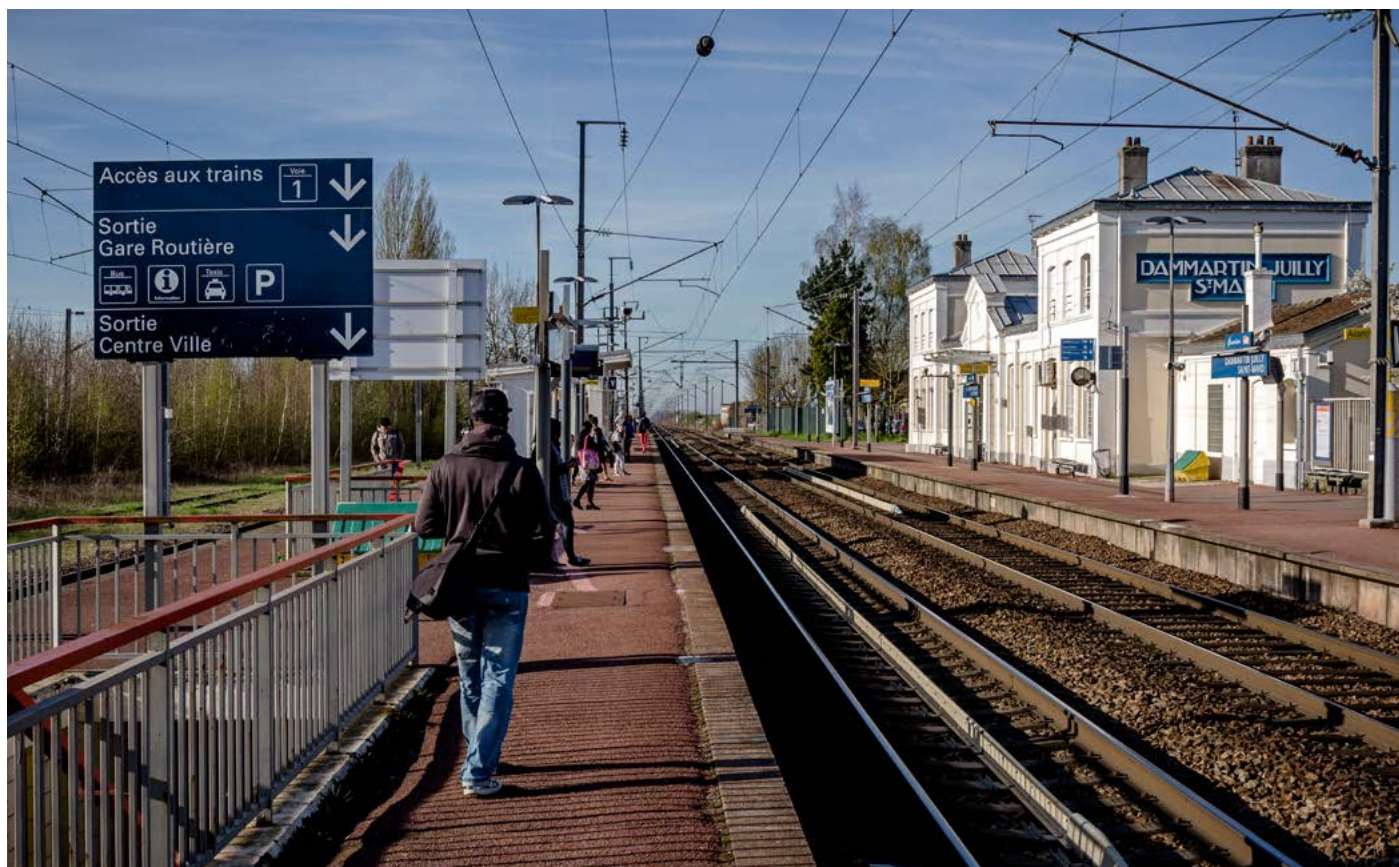
La ligne 1 du réseau RBus (Transdev), reliant les gares d'Argenteuil et de Sartrouville, sera exploitée avec des bus électriques.

→ Dans les Yvelines

C'est la ligne 23 entre Vélizy et Versailles qui sera équipée du premier bus électrique d'Alstom : le bus APTIS (également testé par la RATP sur la ligne 21).



SUR LA LIGNE P, en attendant son électrification dont le chantier a enfin débuté, Île-de-France Mobilités louera 2 nouvelles rames dès décembre 2017 à la Région Grand Est. Une mesure rapide pour répondre aux difficultés rencontrées par les voyageurs de la dernière ligne de chemin de fer non électrifiée d'Île-de-France.



PLUS DE TRANSPORTS

POUR MIEUX SERVIR LES FRANCILIENS

En quelques décennies, les habitudes et les besoins des Franciliens en matière de mobilité ont profondément évolué : ils peuvent habiter plus loin de leur lieu de travail, se déplacer en horaires décalés pour leurs loisirs, délaisser leur véhicule pour des raisons environnementales...

Pour la Région et Île-de-France Mobilités, les transports publics doivent donc s'adapter : aller plus loin, plus fréquemment, plus longtemps... C'est le deuxième volet de la Révolution dans les transports : le renfort massif de l'offre, avec une attention particulière pour les liaisons de banlieue à banlieue.

DES TRAINS, MÉTROS ET BUS QUI PASSENT PLUS SOUVENT

Sur la ligne 1, le tram 2 et les lignes A, J, L et U, la fréquence des trains a été augmentée. Île-de-France Mobilités a aussi renforcé le réseau de bus en s'adaptant aux besoins des usagers : 239 lignes de bus ont été renforcées ou créées depuis 2016, avec des bus plus fréquents, plus propres, mieux équipés et qui desservent mieux la région.

DE NOUVELLES LIAISONS DE BANLIEUE À BANLIEUE

Depuis 2016, les mises en service se sont multipliées : avec **29 km de réseau supplémentaire et l'ouverture de 28 points de dessertes**, les usagers vont plus loin, plus vite, notamment ceux qui voyagent quotidiennement, de banlieue à banlieue :

→ **La gare Rosa-Parks sur la ligne E** accueille déjà 13 000 voyageurs en heure de pointe, désenclavant le nord de Paris (19^e). Depuis cette gare, il ne faut plus que 7 min pour rejoindre Saint-Lazare et 3 min pour la Gare du Nord.

→ **Le prolongement du tram 6 à Viroflay** permet la connexion de 70 000 usagers des Hauts-de-Seine et des Yvelines avec les lignes C, L et N, ainsi que la ligne 13 du métro ou la ligne Express 91-06 sur le plateau de Saclay.

→ **L'ouverture du tram 11 Express** entre Épinay et Le Bourget qui développe les transports de banlieue à banlieue, évitant ainsi de passer par Paris. Cela permet à 60 000 voyageurs quotidiens (entre 5 h et 1 h du matin) de parcourir les 11 km du trajet en 15 min au lieu de 45 min, et s'accompagne de la réorganisation de l'ensemble des lignes de bus autour du nouveau tramway.

CALENDRIER DES MISES EN SERVICE DES CHANTIERS STRUCTURANTS

Plusieurs chantiers sont désormais bien engagés pour améliorer les dessertes en Ile-de-France. Les projets suivants, en travaux actuellement, seront mis en service en :

2019

- **Prolongement de la ligne 14 du métro jusqu'à Saint-Ouen**

4 NOUVELLES STATIONS

5,8 km entre Saint-Lazare et Mairie-de-Saint-Ouen, **680 000 utilisateurs/jour** de la ligne qui desservira de nouveaux quartiers et désengorgera la ligne 13



- **Prolongement du tram 3 à Paris jusqu'à la porte d'Asnières**

8 NOUVELLES STATIONS

sur 4,3 km, pour **89 000 voyageurs/jour** attendus sur le prolongement

- **Prolongement du tram 4 entre Gargan et Montfermeil**

11 NOUVELLES STATIONS

sur 6,5 km, **37 000 voyageurs/jour**

2020

- **Prolongement de la ligne 4 du métro jusqu'à Bagneux**

2 STATIONS SUPPLÉMENTAIRES

sur 1,9 km, **37 000 voyageurs/jour** sur le prolongement

- **Prolongement de la ligne 12 du métro jusqu'à la mairie d'Aubervilliers**

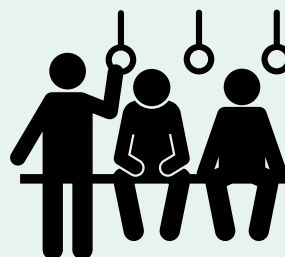
3 STATIONS SUPPLÉMENTAIRES

sur 3,1 km, **37 000 voyageurs/jour**

- **Mise en service du tram 9 entre Porte-d'Ivry et Orly**

19 STATIONS

sur 10 km, **70 000 voyageurs/jour**



LA RÉVOLUTION DU BUS

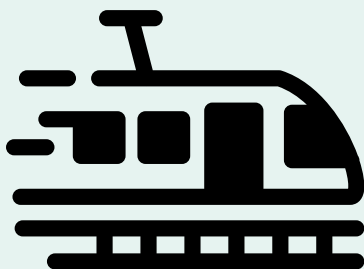
Le bus est une des clés de voûte pour améliorer la mobilité en Île-de-France, à Paris comme en grande couronne. Souple, efficace, capacitaire, demain 100% écologique et confortable, il est le mode de déplacement privilégié de 2 millions de personnes. Dans le cadre du **Grand Paris des bus**, 120 M€ ont été mobilisés, pour améliorer, créer des lignes et renouveler des bus plus propres, plus fréquents, mieux équipés, qui desservent mieux la région avec par exemple :

- 15 lignes express renforcées et 6 lignes express créées,
- 42 lignes Noctilien renforcées avec deux fois plus de bus pour les lignes Paris – petite et grande couronne avant mise en place de nouvelles lignes en 2019.

Au total, **239** lignes de bus ont été renforcées ou créées depuis 2016.

- Nouvelle carte des bus à Paris, création de 4 nouvelles lignes et 52 itinéraires optimisés et améliorés, du jamais fait depuis 70 ans.
- 6 lignes électriques : première ligne 100% électrique (la 341) et 5 autres en préparation pour 2018, les lignes 115, 126, 72 exploitées par la RATP, la ligne 1 RBus (Transdev) reliant les gares d'Argenteuil et de Sartrouville et la ligne 23 (Keolis) Vélizy 2 - Versailles Europe.
- Expérimentation de l'utilisation de cars à deux étages pour les lignes express.

2020



- Mise en service du tram 13 Express entre Saint-Cyr et Saint-Germain-en-Laye

11 STATIONS
dont **6 nouvelles** sur **19 km**,
21 000 voyageurs/jour

- Mise en service du tram 12 Express entre Massy et Évry

16 STATIONS
dont **11 nouvelles** sur **20 km**,
40 000 voyageurs/jour

- Électrification de la ligne P jusqu'à Provins



2022

- Prolongement de la ligne 11 du métro à Rosny-sous-Bois

6 NOUVELLES STATIONS
sur **6 km**, **85 000 personnes** concernées

- Prolongement du RER E à Nanterre-La Défense

3 NOUVELLES GARES
un tunnel de **8 km** de long reliant Saint-Lazare à Nanterre-La Défense

- Mise en service de la ligne 15 du Grand Paris Express entre Pont-de-Sèvres et Noisy-Champs

16 STATIONS
sur **33 km** pour **250 000 à 300 000 voyageurs/jour**





DES TRANSPORTS ACCESSIBLES POUR TOUS

Usagers en fauteuil, parents avec une poussette, voyageurs avec une valise lourde et volumineuse, femmes enceintes, personnes âgées, déficients visuels... Nous pouvons tous nous retrouver en situation de handicap, durable ou passager. D'ailleurs, 4 Franciliens sur 10 ont une mobilité réduite. Avoir un réseau accessible, c'est permettre la mobilité de tous, en facilitant la vie des voyageurs, notamment ceux qui ont des difficultés à se déplacer.

CALCUL D'ITINÉRAIRE

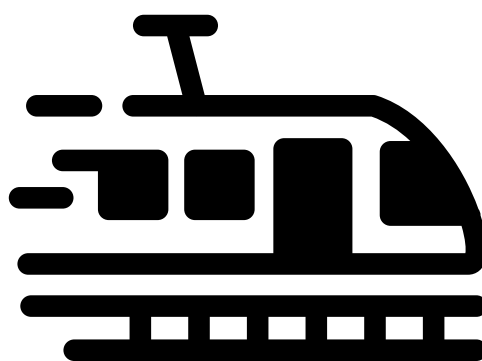
Savoir qu'un ascenseur est en panne, où trouver l'entrée sans tourniquet, qui appeler en cas de difficulté à se repérer dans la gare... L'information est particulièrement précieuse pour les personnes en situation de handicap. Pour cette raison, Île-de-France Mobilités a choisi d'intégrer les données relatives à l'accessibilité à son portail pour calculer les itinéraires : ViaNavigo. Malheureusement, cette information est encore parfois défaillante ou parcellaire. Pour cette raison, Île-de-France Mobilités a lancé cet été son « laboratoire d'innovation » regroupant les collectivités, les opérateurs, des start-up et des associations d'utilisateurs afin de collecter, générer et intégrer un maximum de données au sein de ViaNavigo et permettre aux personnes en situation de handicap de prévoir leur déplacement en toute sécurité et de manière fiable.

UN EFFORT SANS PRÉCÉDENT DANS LES GARES

D'ici 2025, 266 gares seront rendues accessibles pour 1,4 Md€ (ascenseurs, escalators, quais à bonne hauteur, rampes d'accès, suppression des obstacles aux abords des gares, largeur des cheminements sur les quais et dans les couloirs, fauteuils dans les lieux d'attente, bandes podotactiles d'éveil à la vigilance, bandes de guidage, balises sonores, accessibilité visuelle et sonore de l'information voyageurs). Depuis 2016, 34 ont été rendues accessibles et 43 sont en travaux.



266 gares seront rendues accessibles d'ici 2025.



DU MATÉRIEL ROULANT MIEUX CONÇU

Les trains, les trams et les bus ne doivent pas non plus être négligés. Grâce à la Révolution dans les transports, le matériel neuf ou rénové intégrant pleinement les problématiques liées à l'accessibilité sera progressivement déployé sur l'ensemble du réseau.

INFORMATION VOYAGEURS ET ACCESSIBILITÉ

Dans le métro, au-delà des quais qui sont à 100% équipés de systèmes d'information visuels et sonores, les voitures des lignes 1, 2, 3, 5, 9, 13 et 14 sont dotées de plans de lignes dynamiques (lumière sur chaque station), et sur toutes celles-ci ainsi que sur la 4, la station suivante est annoncée par un message sonore. 379 lignes de bus sont également accessibles ainsi que 100% des tramways et des Tzen.

L'INNOVATION AU SERVICE DES VOYAGEURS

D'ici 2018, la téléopération permettra de contrôler à distance 200 ascenseurs et 112 escalators à l'aide de 300 nouvelles caméras. Cela signifie que la maintenance sera plus facile (donc moins de pannes) et que le personnel pourra les activer dès l'ouverture de la gare.



UN SERVICE D'ASSISTANCE EN GARE

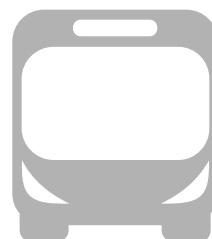
SNCF Transilien a mis en place un service gratuit d'assistance en gare des personnes en situation de handicap (munies d'une carte d'invalidité de 80% et plus). Il suffit de réserver le service « Accès plus Transilien » au plus tard la veille au soir (20 h) de son déplacement au 09 70 82 41 42 ou par courriel : accesplus@transilien-sncf.fr. La réservation garantit la présence d'un agent à la montée et à la descente du train et la mise en place d'une rampe mobile d'accès au train si nécessaire.

LE TRANSPORT SCOLAIRE ADAPTÉ GRATUIT POUR TOUS

Grande nouveauté, peu importe l'établissement d'accueil, public ou privé, 10 000 élèves, apprentis et étudiants en situation de handicap voient leur transport scolaire entièrement pris en charge par Île-de-France Mobilités.

LE RÉSEAU PAM (POUR AIDER À LA MOBILITÉ)

Ce transport à la demande est assuré de porte à porte sur réservation préalable. Le personnel bénéficie d'une formation spécifique et les véhicules sont adaptés.





DAVANTAGE DE MOYENS POUR LA SÉCURITÉ

La Révolution dans les transports marque aussi un virage en termes de politique de sécurité dans les transports. Pour la Région et Île-de-France Mobilités, les usagers doivent pouvoir se déplacer en toute sécurité, n'importe où sur le réseau, à n'importe quelle heure. De nouveaux moyens ont été déployés.



690 AGENTS DE SÛRETÉ SUPPLÉMENTAIRES ET 20 ÉQUIPES DE CYNO-DÉTECTION

Parce que rien ne remplace la présence humaine, Île-de-France Mobilités finance le **recrutement de 690 effectifs** supplémentaires pour rassurer les voyageurs et assurer leur sécurité.

- **À la RATP**, ce sont 100 agents de sécurité GPSR et 100 médiateurs qui viennent renforcer la présence dans les bus de nuit.
- **À LA SNCF**, Transilien recrute 40 agents de sécurité SUGE, 50 médiateurs pour réduire les incivilités ainsi que 200 agents pour que les gares de grande couronne ne soient pas laissées sans personnel.
- **LES RÉSEAUX BUS OPTILE** (bus de grande couronne) seront enfin concernés. 200 agents de sûreté seront recrutés (10 M€ sur 4 ans). Ils pourront effectuer des rondes dissuasives et intervenir en cas d'incivilités. Les premiers d'entre eux prendront leurs fonctions à la rentrée.

20 BRIGADES DE CYNO-DÉTECTION

sont en cours de déploiement d'ici fin 2017 et permettent déjà plus de sécurité et moins de retards sur le réseau SNCF. Cette initiative est également expérimentée et sera déployée par la RATP en 2018. Ces équipes permettent de réduire les délais d'intervention suite aux alertes aux colis abandonnés, la « levée de doute » peut se faire ainsi en 5 à 15 min au lieu d'une heure actuellement. Sur le réseau SNCF, on compte une hausse de 122% de sacs oubliés, soit plus de 1 500 interventions par an depuis 2014. Enfin, Valérie Pécresse a proposé au ministre de l'Intérieur la gratuité des transports pour les policiers afin de renforcer leur présence dans les transports en commun.

LE 3117

LE NUMÉRO D'URGENCE UNIQUE

Pour les voyageurs témoins d'une situation qui représente un risque pour la sécurité ou un désagrément, il existe désormais un numéro d'urgence commun à la RATP et la SNCF.

Il est opérationnel 7 j/7 et 24 h/24.



31177
par SMS

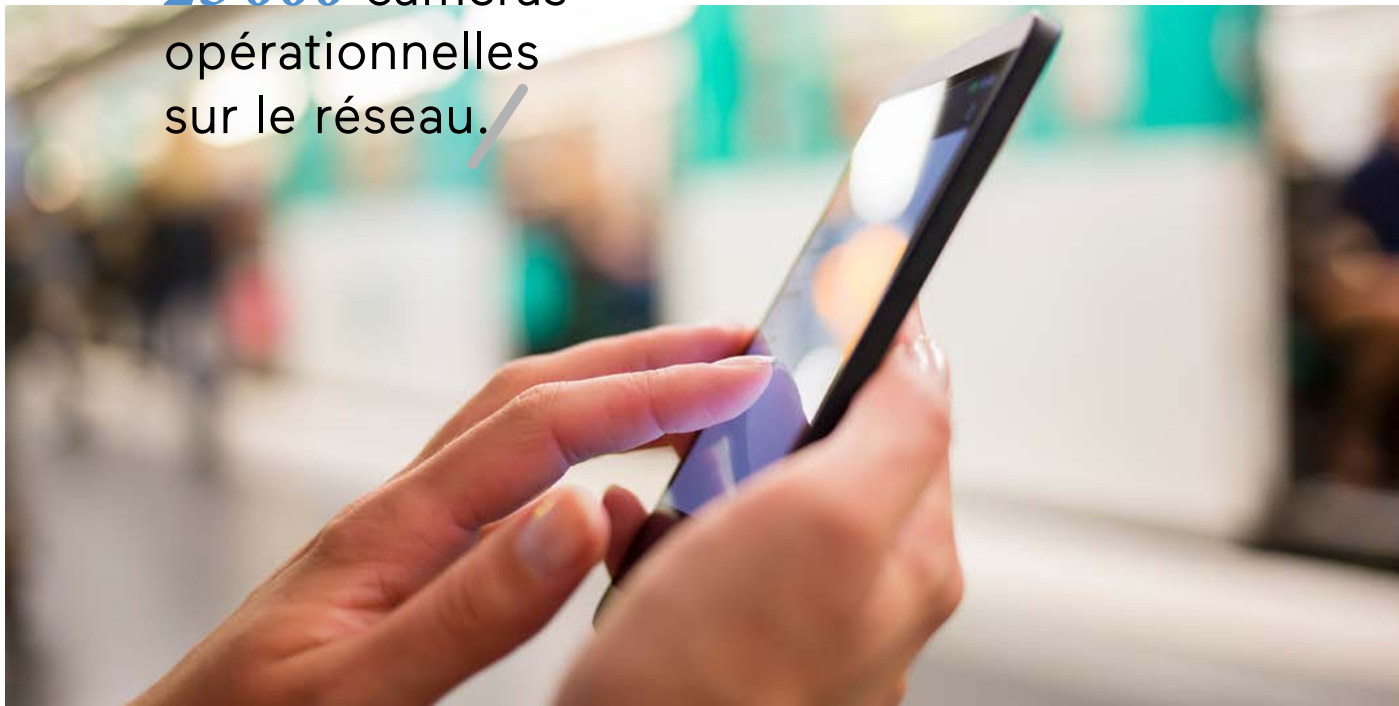


et 3117
par téléphone

Avec 44 000 utilisations en 2016 en France dont 6 sur 10 en Île-de-France, ce dispositif est en progression de 150% sur un an.



23 000 caméras
opérationnelles
sur le réseau.



10 000 PLACES DE PARKING SÉCURISÉES SUPPLÉMENTAIRES

Aux abords des gares, il n'existe actuellement que 17 000 places de parking surveillées. Pour faciliter la vie des Franciliens, Île-de-France Mobilités financera la création de 10 000 nouvelles places « Parc relais » d'ici 2021 pour un montant s'élevant à 50 M€.

DES INFRASTRUCTURES SÉCURISÉES ET VIDÉOPROTÉGÉES

Dans le cadre de la Révolution dans les transports, Île-de-France Mobilités finance l'achat ou la rénovation de 708 trains pour un montant total de 10 Mds€ d'ici 2021. L'ensemble de ces trains seront équipés en caméras de vidéoprotection.

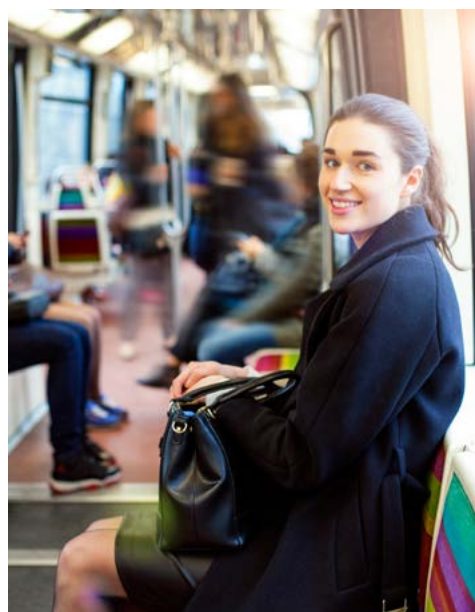
De même, 100% des bus RATP sont déjà vidéo-protégés. Les bus des réseaux OPTILE le seront tous d'ici 2018 grâce à un investissement de 61 M€ financés par Île-de-France Mobilités (le taux d'équipement s'élève à 77% aujourd'hui).

Les stations de métro, les gares ferroviaires et les tramways sont quant à eux vidéoprotégés à 100%, ce qui représente 23 000 caméras. D'ici 2021, la totalité des gares seront sous contrôle automatique (fermées par des valideurs de titre de transport). 10 gares dont Saint-Lazare le seront d'ici 2019.

Enfin, Île-de-France Mobilités et l'État ont élaboré un plan de déploiement de caméras de vidéoprotection des 70 gares routières principales en Île-de-France, afin de leur donner le même niveau d'équipement que les gares ferroviaires.

UN CENTRE UNIQUE DE COORDINATION DE SÛRETÉ EN 2019

Face aux menaces auxquelles fait face le réseau de transport – terrorisme, délinquance, incivilités... – Valérie Pécresse a souhaité une meilleure efficacité des forces de sécurité dans les transports et enclenché le regroupement de l'ensemble des acteurs (police nationale, RATP, SNCF et OPTILE) au sein d'un poste de commandement unique sous l'autorité de la préfecture de police d'ici 2019. 3 000 agents de sécurité sont concernés. La convention de financement, d'un montant de 18 M€, sera validée au prochain conseil d'administration d'Île-de-France Mobilités.





FAVORISER LES NOUVEAUX USAGES

ET LES NOUVELLES MOBILITÉS

La Révolution dans les transports, c'est aussi développer de nouvelles solutions afin de se déplacer plus facilement et s'adapter aux besoins de tous et de chaque territoire.



DÉVELOPPER LE VÉLO ET LES NOUVELLES FORMES DE MOBILITÉS ACTIVES

Plan vélo

La Région a adopté en mai dernier son nouveau plan régional en faveur du vélo : son objectif est de tripler la pratique d'ici 2021 avec 2 millions de déplacements tous les jours et mettre en selle les Franciliens. La Région et Île-de-France Mobilités mobiliseront ensemble 100 M€ pour soutenir ce plan et traiter toutes les attentes des utilisateurs : sécurisation des itinéraires, signalisation, stationnement sûr et confortable, développement des services aux cyclistes.

Plus de Véligo aux abords des gares

20 000 places supplémentaires seront créées d'ici 2020 pour stationner son vélo en toute sécurité, 48 gares et stations sont d'ores et déjà équipées de consignes sécurisées Véligo, soit 2 954 places consignées et plus de 4 000 Véligo et abris en accès libre confondus.

Vélos à assistance électrique et trottinettes

Pour inciter les usagers de grande couronne à franchir le pas du vélo électrique, un service régional de location longue durée de vélos à assistance électrique sera créé. Sur les trajets de moins de 10 km, le vélo électrique représente 6 fois moins d'accidents que les motos. Il sera soutenu financièrement par la Région. Une expérimentation de trottinettes en libre-service est actuellement menée avec la Société du Grand Paris à Montrouge et à Saint-Denis. Île-de-France Mobilités s'intéresse également aux systèmes dits de « free-floating », location en libre-service intégral, sans stations ni réservation, de scooters ou de voitures.

Le transport fluvial

Les détenteurs de forfait Navigo annuel bénéficient d'une réduction et peuvent pour 40€ profiter du service Batobus sur la Seine durant toute l'année. Une réflexion est actuellement en cours pour développer le transport fluvial sur l'ensemble des cours d'eau franciliens



Le câble

Pour faire face à des contraintes comme le franchissement d'un cours d'eau ou d'une autoroute urbaine, Île-de-France Mobilités élargit sa palette de solutions en développant un mode de transports inédit en Île-de-France. Ainsi, le Câble A reliera Créteil à Villeneuve-Saint-Georges via Limeil-Brévannes et Valenton en 17 min seulement. L'enquête publique sur ce projet devrait se tenir en 2018.

Des navettes autonomes pour le dernier kilomètre et l'intermodalité

Île-de-France Mobilités travaille sur des expérimentations de véhicules autonomes visant à compléter le réseau de transport là où des bus classiques ne peuvent circuler. Lors de chaque expérimentation vont être analysées : la manière dont les voyageurs s'approprient ces nouvelles offres et la présence humaine requise pour assurer son fonctionnement, améliorer la technologie et créer de nouveaux usages. La première expérimentation de longue durée a été lancée début juillet sur l'Esplanade de Paris-La Défense et il s'agit de la plus importante expérimentation de ce type dans le monde, cela témoigne de notre sérieux et de notre ambition pour l'intégration des mobilités de demain dans notre réseau de transport en commun.



Suite à ces échanges, Île-de-France Mobilités s'est engagé à :

- Multiplier les places réservées au covoiturage dans les parcs relais,
- Faciliter l'accès à l'offre de covoiturage en intégrant un mode de recherche « covoiturage », complémentaire des transports en commun, dans son calculateur d'itinéraires ViaNavigo, c'est désormais le cas. Cette nouvelle fonction vient remplir un besoin exprimé par les utilisateurs et les entreprises de disposer d'un point d'entrée unique et fiable pour l'ensemble des offres.

(RÉ-)INTÉGRER LA VOITURE DANS LES POLITIQUES DE DÉPLACEMENT

La poursuite de la création des 10 000 places de Parc relais

Près de 5 000 places sont en travaux depuis 2016 et permettront aux communes de grande couronne d'opter pour la gratuité du stationnement.

Une feuille de route pour encourager le covoiturage

Le covoiturage est une solution pour faire circuler moins de voitures sur les routes, de provoquer moins d'embouteillages et de maintenir une meilleure qualité de l'air. Île-de-France Mobilités a réuni pour la première fois lors d'une table ronde l'ensemble des acteurs du covoiturage au printemps 2016.

Près de **5 000** places de Parc Relais sont en travaux depuis 2016.

Réinventer les parc-relais de petite couronne

Une réflexion d'ampleur va être lancée autour de ces espaces positionnés à des endroits stratégiques, à proximité d'importants nœuds de correspondance du réseau de transport. Toutes les pistes seront explorées, notamment pour en faire des hubs de covoiturage.

Développer les nouveaux usages de la route

En particulier les voies réservées aux bus, aux taxis et vraisemblablement demain au covoiturage sur les autoroutes.



LE DÉPLOIEMENT DU SMART NAVIGO ET DE NOUVEAUX SERVICES AUX VOYAGEURS

La Révolution dans les transports, pour faciliter la vie quotidienne des usagers, leur faire gagner du temps, se doit de développer de nouveaux services, en plus du Smart Navigo et de l'information voyageurs.

LA RÉVOLUTION NUMÉRIQUE DANS LES TRANSPORTS D'ÎLE-DE-FRANCE

La Révolution des transports engagée par Île-de-France Mobilités depuis plus d'un an et demi c'est aussi une révolution numérique et technologique des transports au service des usagers franciliens. Ainsi Île-de-France Mobilités a lancé le programme Smart Navigo. Véritable bouquet de services innovants dans la poche, la création du Smart Navigo, place le numérique et la «multimodalité» au cœur de la mobilité des Franciliens.

ÉTENDRE LE PASSE NAVIGO À DE NOUVEAUX SERVICES DE MOBILITÉ

Le passe Navigo doit devenir progressivement le passe universel de toutes les mobilités en Île-de-France. Depuis le mois d'avril 2017, les Franciliens peuvent recharger leur abonnement Autolib' directement via un pass Navigo permettant aux abonnés des transports publics d'accéder à un parc de **4 000 voitures** et de **6 200 bornes de rechargement** avec leur passe Navigo. Autre innovation de l'année 2017, les Franciliens peuvent profiter d'un tarif préférentiel de 40€ par an pour voyager sur la Seine avec Batobus.

Ces deux nouveaux services viennent à s'ajouter à ceux déjà disponibles avec un passe Navigo chargé d'un forfait en cours de validité : Parcs Relais, Véligo

LE PORTAIL OPEN DATA D'ÎLE-DE-FRANCE MOBILITÉS EN QUELQUES CHIFFRES :

39 jeux de données
et 6 API

Plus de **500** utilisateurs
authentifiés sur le
portail open data

900 utilisateurs
réguliers du GTFS
(offre de transport prévue)

Plus de **4 000**
téléchargement/mois

Près de **100 000**
appels à des API/mois

et les services de vélos en libre-service Vélib', Cristolib (Créteil) et Vélo2 (Cergy-Pontoise).

OUVERTURE DES DONNÉES OPEN DATA DES TRANSPORTS FRANCILIENS

Face au retard sur le transport intelligent, Île-de-France Mobilités a souhaité encourager la centralisation et la mise à disposition des données de mobilité sur l'ensemble de la région. Ainsi, Île-de-France Mobilités a développé et enrichit jour après jour une plateforme open data en ligne (opendata.stif.info) qui regroupe les données de tous les transports

en commun franciliens (82 opérateurs de transports en commun), soit **1 500 lignes de bus**, plus de **42 000 arrêts** et environ **140 000 circulations/jour**.

La démarche open data d'Île-de-France Mobilités est aujourd'hui un véritable succès avec 500 réutilisateurs mensuels des données disponibles sur le portail dont notamment Mappy, Aéroport de Paris, Citymapper, Apple, Karos, Google, Orange, etc.

VIANAVIGO : CALCULATEUR D'ITINÉRAIRES MULTIMODAL EN TEMPS RÉEL ET PRÉDICTIF

Aujourd'hui, les Franciliens doivent pouvoir avoir une vision complète de l'ensemble des modes de transport en un seul et même lieu, ce qui leur permet de choisir leur mode préféré et d'en combiner plusieurs. Pour ce faire, Île-de-France Mobilités a transformé son moteur de recherche Vianavigo en véritable calculateur d'itinéraires multimodal, en temps réel et prédictif. Vianavigo enregistre actuellement 850 000 connexions par mois sur l'application et le site internet, et plus de 3 millions de connexions via les ré-utilisateurs des données mises à disposition (Google, Moov it, Citymapper, Mappy, etc.).

La nouvelle version de ViaNavigo bientôt disponible intégrera les fonctions suivantes :

- Des itinéraires vélo (personnel ou en libre-service).
- Des itinéraires optimisés pour les personnes à mobilité réduite.
- Des solutions de covoiturage.
- Et d'ici fin 2017, le 3117 (31177 par SMS), devenu le numéro d'urgence unique sur l'ensemble du réseau, sera accessible sur smartphone à partir du site Internet et de l'application ViaNavigo sous forme d'un bouton de mise en relation.



L'OPEN DATA au service des voyageurs



Données de plus
de **100 acteurs**
du transport

Données
de mobilité

Île-de-France Mobilités
consolide, qualifie et valorise
ces données

Création d'un
comité open data
pour assurer la
cohérence de l'ouverture
des données de mobilité

**Île-de-France Mobilités
propose :**

des API pour faciliter les
réutilisations : **recherches
d'itinéraires, temps réel en 2016,
disponibilité de services...**

des données brutes :
horaires, validations, référentiels
données géographiques...

OPTILE
TRANSDEV
KEOLIS

SNCF

RATP

COLLECTIVITÉS

ÉTUDIANTS
CHERCHEURS

PAGES
JAUNES
MAPPY
ADP
INFO TRAFIC
HERE TRANSIT

START'UP
CITYMAPPER
...

**Île-de-France
Mobilités** **90%**
fournit
des données utilisées
dans les recherches
d'itinéraires en
Île-de-France



îledeFrance
mobilités



LA MODERNISATION DE LA BILLETTIQUE

Île-de-France Mobilités a engagé une démarche d'harmonisation et de modernisation de l'offre billettique pour mieux satisfaire les besoins des usagers réguliers et occasionnels avec le développement des services en ligne et sans contact. Cette évolution de la billettique vise elle-aussi à s'adapter aux usages multimodaux des transports. Ce nouveau système billettique sera pleinement opérationnel à l'horizon 2021. Sans attendre cette échéance, Île-de-France Mobilités déploie dès à présent de nouveaux services de billettique, en s'appuyant sur les systèmes et infrastructures existants chez les transporteurs franciliens.

SUPPRESSION PROGRESSIVE DU TICKET MAGNÉTIQUE

La modernisation du système de billettique devra conduire à terme à la suppression des tickets magnétiques actuellement en vigueur. Île-de-France Mobilités développe actuellement des outils qui permettront aux usagers de valider leur titre de transport directement avec leur smartphone à partir de 2018. L'introduction du smartphone dans le domaine billettique constitue une étape majeure de la digitalisation et la dématérialisation des supports de billettique.

UN NOUVEAU PASS NAVIGO POUR TOUS, C'EST-À-DIRE NON NOMINATIVE ET SANS ABONNEMENT

Afin d'offrir les avantages de l'outil sans contact aux usagers occasionnels des transports, un nouveau Pass Navigo, anonyme et sans abonnement, sera également créée fin 2018. Cette nouvelle carte servira alors de support de chargement de titres de transport à l'unité T+ et de forfaits courts.



PLUS DE SERVICES POUR PLUS DE CONFORT DE VIE AU QUOTIDIEN

Connexion à l'Internet

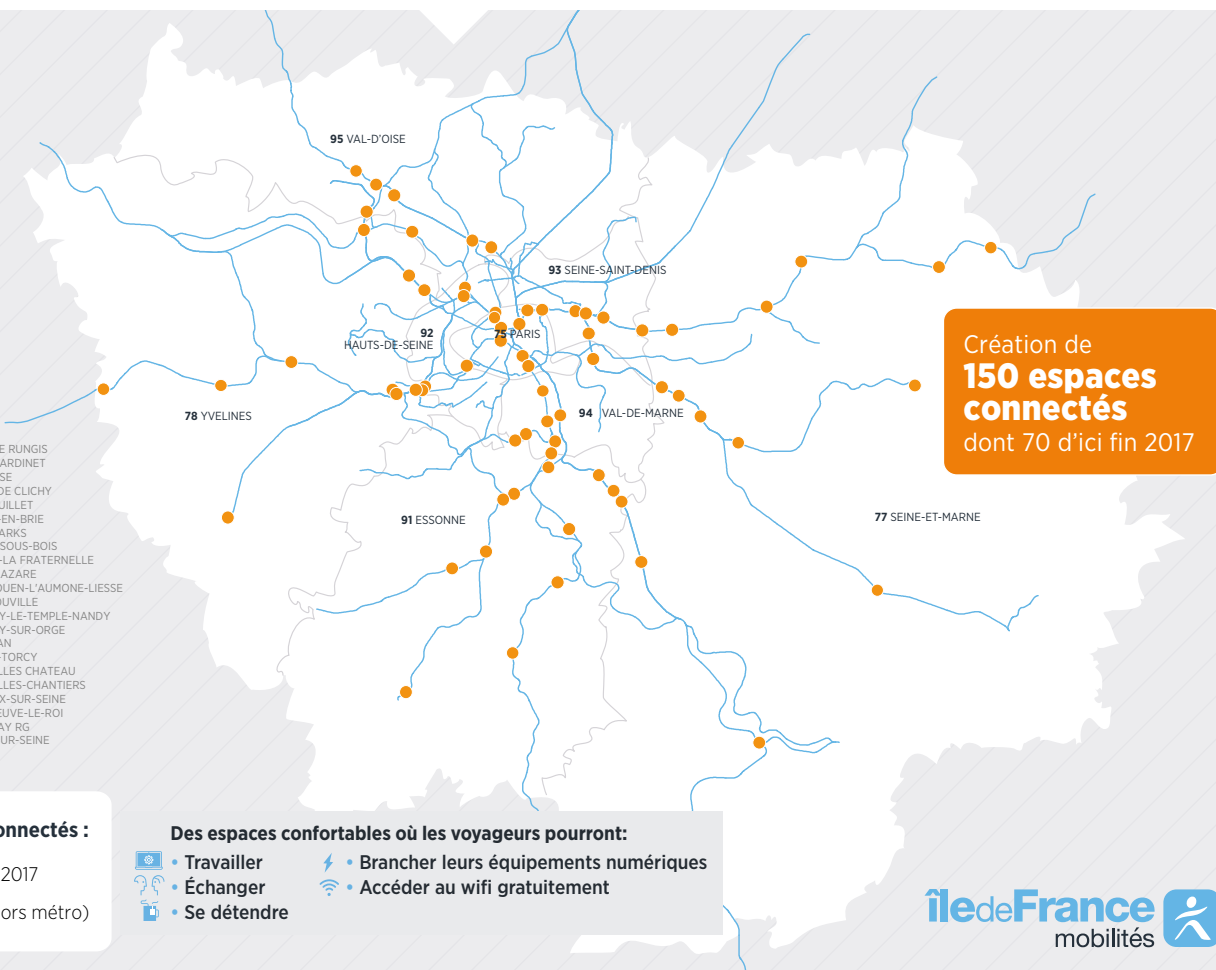
Se déplacer en Île-de-France ne doit plus signifier temps subi ou temps perdu. Pour optimiser son temps (loisirs ou travail), 150 espaces connectés seront créés dans les nouvelles gares d'Île-de-France, dont 70 dès la fin de cette année. Ce sont des espaces chauffés, confortables, équipés de prises et de Wifi dès cette année. De plus, les gares et tunnels des lignes de métro et de RER sont progressivement équipées de Wifi, 3G/4G. C'est depuis peu le cas dans les 17 km de tunnels parisiens du RER C.

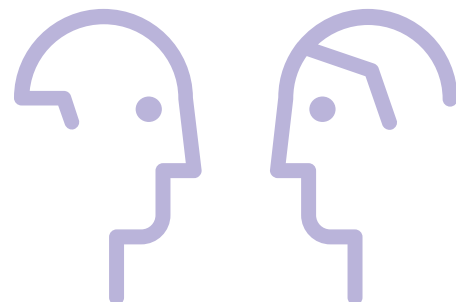


Île-de-France Mobilités lance la création d'espaces connectés et confortables en gare

Gares concernées par le projet

- ABLON
- ARPAJON
- AUSTERLITZ
- BIBLIOTHEQUE FRANCOIS MITTERRAND
- BONDY
- BOUSSY-SAINT-ANTOINE
- BRETAGNY
- BRUNOY
- CHAVILLE RIVE GAUCHE
- CHAVILLE-VELIZY
- CHELLES-GOURNAY
- CHOISY-LE-ROI
- COLOMBES
- COMBS-LA-VILLE-QUINCY
- CONFLANS-FIN-D'OISE
- COULOMMIERS
- CRETEIL POMPADOUR
- EMERAINVILLE-PONTAULT-COMBAULT
- ENGHEN-LES-BAINS
- EPINAY-SUR-ORGE
- ERMONT-EAUBONNE
- ESBLY
- ETAMPES
- EVRY
- HIERSEY
- HOUDAN
- HOUILLES-CARRIERES-SUR-SEINE
- ISSY-VAL DE SEINE
- LA FERTE-ALAIS
- LA FERTE-SOUS-JOUARRE
- LE RAINCY-VILLEMOMBLE-MONTERMEIL
- LES VALLEES
- MAGENTA
- MEAUX
- MENECY
- MONTFORT-L'AMAURY-MERE
- MORET-VAENEX-LES-SABLONS
- MUSEE D'ORSAY
- NANTY
- NANTY-SAACY
- NEMOURS-SAINT-PIERRE
- NEUILLY UNIVERSITE
- NOGENT-LE-PERREUX
- NOISY-LE-SEC
- OSNY
- OZOR-LA-FERRIERE
- PANTIN
- PLAISIR-GRIGNON
- PONT DE RUNGIS
- PONT-CARDINET
- PONTAISE
- PORTE DE CLICHY
- RAMBOUILLET
- ROISSY-EN-BRIE
- ROSA PARKS
- ROSNY-SUR-BOIS
- RUNGIS-LA FRATERNELLE
- SAINT-LAZARE
- SAINT-OUEN-L'AUMONE-LIESSIE
- SARTROUVILLE
- SAVIGNY-LE-TEMPLE-NANDY
- SAVIGNY-SUR-ORGE
- TOURNAN
- VAIRES-TORCY
- VERSAILLES CHATEAU
- VERSAILLES-CHANTIERS
- VIGNEUX-SUR-SEINE
- VILLENEUVE-LE-ROI
- VIROFLAY RG
- VITRY-SUR-SEINE





LES GARES, DES LIEUX DE VIE

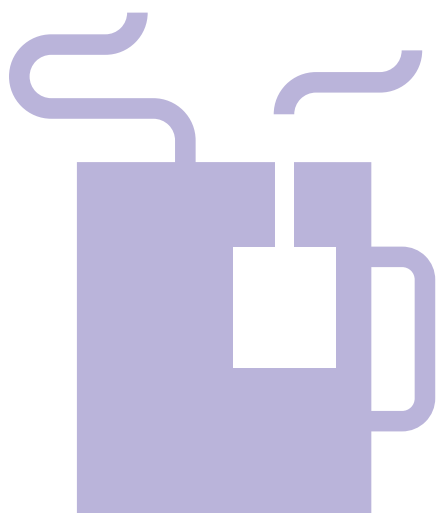
Il est essentiel d'utiliser la place centrale des gares pour développer des services utiles aux voyageurs et pouvant contribuer au financement des transports franciliens. À ce titre, la gare d'Ermont-Eaubonne est un modèle : elle propose automates de produits du quotidien, kiosque de vente éphémère, boulangerie, micro-crèche, food truck, conciergerie, consigne pour les commerçants locaux...

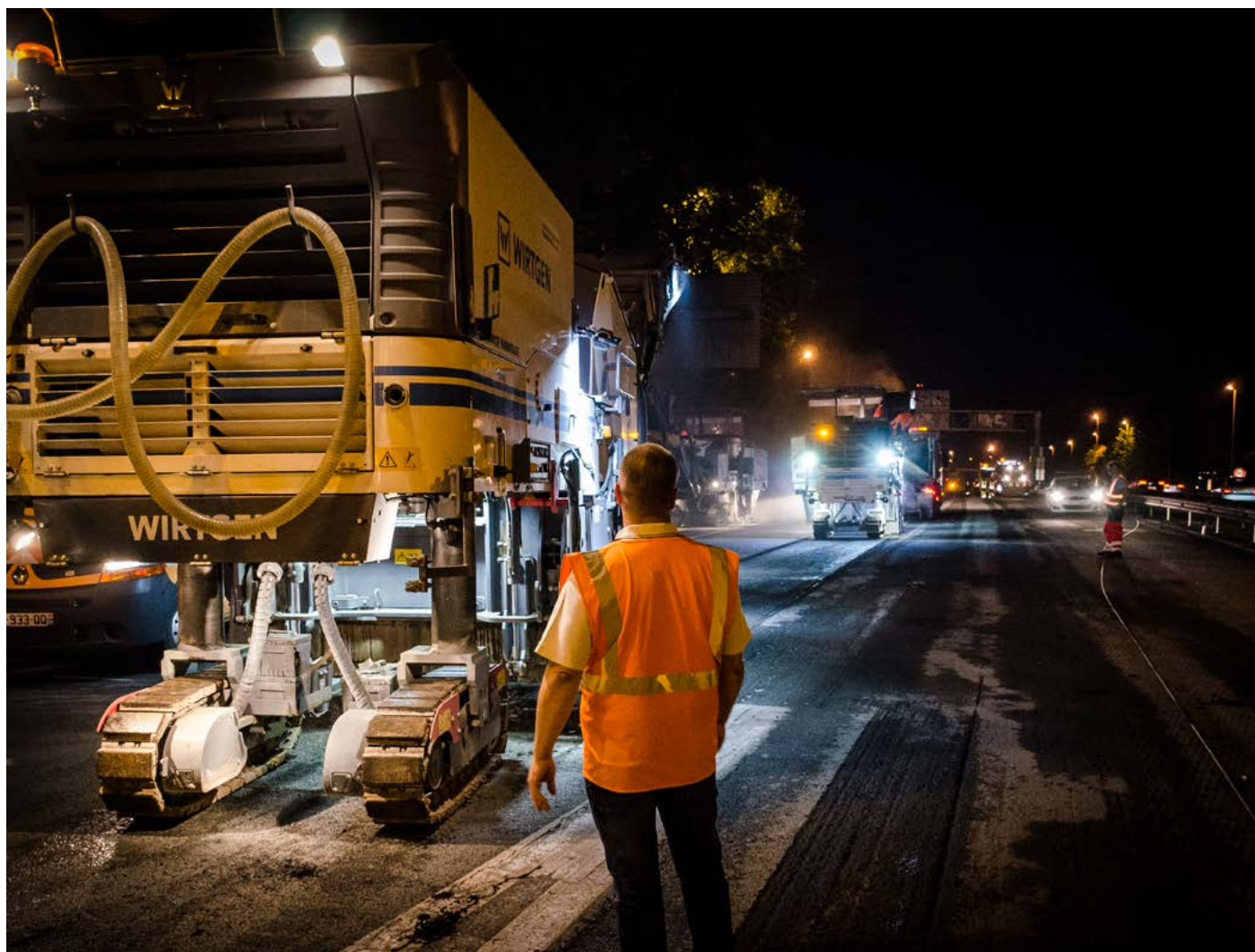
Par ailleurs, **d'ici 2021**, toutes les gares de **plus de 5000 voyageurs/jour** seront équipées de toilettes : soit au total **120 gares**, contre 46 seulement aujourd'hui.



En tant que carrefour des mobilités, les gares ferroviaires doivent faciliter les connexions avec les autres modes transport traditionnels (bus, voiture, vélo, etc.) et plus alternatifs (covoiturage, autopartage, vélo électrique, etc.). Pour cela, Île-de-France Mobilités encourage l'usage du vélo comme mode de rabattement vers la gare avec la création de **20 000 places de stationnement sécurisé Véligo** d'ici 2020 mais aussi le lancement prochain d'un service régional de location longue durée de vélos à assistance électrique. La voiture n'est pas oubliée puisque **10 000 places de stationnement supplémentaires en Parc relais** sont créées pour 2021.

Avantage pour les covoitureurs : dans les Parcs relais, le stationnement est gratuit pour les véhicules durant leur trajet en covoiturage.





LA RÉVOLUTION DES TRANSPORTS PASSE AUSSI PAR LA ROUTE

En mars 2017, la Région a adopté son plan « anti-bouchons pour changer la route ». Son objectif est de changer la perception de la route, souvent jugée comme responsable de la pollution, afin que son extraordinaire potentiel soit mieux utilisé. La route est en effet une chance d'améliorer les conditions de vie des Franciliens ainsi qu'un enjeu économique majeur, à condition de mieux la penser et d'anticiper les usages de demain. Elle pourra ainsi apporter plus de liberté et de rapidité dans la mobilité des Franciliens.



LES 3 OBJECTIFS DU PLAN

« ANTI-BOUCHONS »

- **Faire gagner du temps** et améliorer la qualité de l'air. Cela passe par une action résolue anti-bouchon pour faire sauter les principaux points de congestion et donc de pollution du réseau routier.
- **Apporter confort** et services aux usagers. La Région constituera pour cela un véritable réseau routier d'intérêt régional garantissant un certain niveau de qualité.
- **Favoriser la mobilité** grâce à l'innovation. Le développement de la route intelligente et innovante offrira de nouvelles solutions aux problèmes anciens.

ENCOURAGER L'INNOVATION

En parallèle, 60 M€ sont consacrés spécifiquement à **la route intelligente** : produits innovants comme les enrobés phoniques hyperperformants, développement des nouveaux véhicules, autopartage, covoiturage, applications pour les nouvelles mobilités. La Région Île-de-France veut en outre **promouvoir l'innovation dans un secteur industriel où la France est leader mondial** grâce à sa maîtrise des techniques et technologies. Conformément à son rôle de stratégie, elle anticipe le développement et l'arrivée des véhicules autonomes collectifs ou individuels sur nos routes d'ici 2020.

/ **D'ICI 2021** près de
200 M€ seront mobilisés
pour réaliser une
cinquantaine d'opérations
anti-bouchons. /



LES PREMIÈRES RÉALISATIONS DU PLAN

Cinq mois après l'adoption de ce plan, l'action régionale s'est déjà traduite concrètement par de premières réalisations :

- **7 opérations** ont été financées avec 4 départements (Val-d'Oise, Yvelines, Essonne et Hauts-de-Seine).
- **4 contrats** Région/Département de fixation des niveaux de services ont été approuvés.
- **Une convention** d'innovation routière a été passée avec l'État pour l'année 2017.

6 chantiers ont déjà été lancés :

- **aménagement de la RD30 à Plaisir** (mise en service en 2018),
- **échangeur du Plessis-Robinson** (mise en service au printemps 2018),
- **desserte de la plate-forme de Bruyère-sur-Oise** (mise en service fin 2018),
- **déviation de la RD121 à Montesson et Sartrouville** (mise en service en 2018),
- **enrobés phoniques sur l'A4 à Charenton** (mise en service en octobre 2017),
- **enrobés phoniques sur la RN13 à Saint-Germain-en-Laye** (travaux achevés).

1 partenariat avec l'IFSSTAR et l'école des Ponts a été mis en place pour un mastère sur les transports intelligents et un autre avec le CEREMA pour mener l'évaluation des expérimentations du plan.



DOSSIER DE PRESSE



Région Île-de-France
35, boulevard des Invalides
75007 Paris
Tél. : 01 53 85 53 85

www.iledefrance.fr

 **RegionIleDeFrance**

 **@iledefrance**