

CULTURE SCIENTIFIQUE, TECHNIQUE ET INDUSTRIELLE

LA SCIENCE

pour tous

Projets soutenus par la Région Île-de-France au cours de l'année 2025

SOMMAIRE

Accompagner les initiatives et acteurs du territoire pour diffuser les sciences - <i>La science pour tous</i>	p. 4
--	-------------

Partager les savoirs - <i>Mon Île-de-Sciences</i>	p. 5
--	-------------

Faire connaître les métiers de la recherche aux lycéennes et lycéens - <i>Paroles de Chercheuses et Chercheurs</i>	p. 7
---	-------------

Soutenir et animer le réseau des acteurs de la culture scientifique, technique et industrielle en Île-de-France - <i>Forum régional de la culture scientifique, technique et industrielle</i>	p. 8
--	-------------

PROJETS FINANCES PAR LA RÉGION ÎLE-DE-FRANCE EN 2025	p. 9
---	-------------

Villages des sciences et/ou Festivals scientifiques	p. 10
--	--------------

• Fête de la Science 2025 – UNIVERSITÉ PARIS-SACLAY	p. 11
• CY Fête la Science! – CERGY PARIS UNIVERSITÉ	p. 12
• Fête de la Science – SORBONNE UNIVERSITÉ	p. 13
• Festival d'Histoire populaire – LA BOITE A HISTOIRE	p. 14
• Festival de Robotique de Cachan – Pour Mieux Comprendre l'Intelligence Artificielle: De son histoire à l'utilisation de demain – ASSOCIATION FESTIVAL ROBOTIQUE	p. 15
• Festival Double•Sciences – L'EXPLORATOIRE	p. 16
• Festival Pariscience – ASSOCIATION SCIENCE & TÉLÉVISION	p. 17
• Maths en ville, « Des maths partout et pour tous »! – ASSOCIATION COMPAGNIE TERRAQUÉE	p. 18
• ARTEX: Journées Arts et Sciences des Systèmes Complexes - INSTITUT DES SYSTÈMES COMPLEXE DE PARIS – CENTRE NATIONAL DE LA RECHERCHE SCIENTIFIQUE (CNRS)	p. 19

À l'école des sciences - actions à l'attention des publics scolaires	p. 20
---	--------------

• Ouvrir la science aux jeunes Franciliens – L'ARBRE DES CONNAISSANCES	p. 21
• Ateliers « Stop aux clichés »: pour plus de mixité dans les métiers scientifiques, techniques et numériques! – FONDATION CGENIAL	p. 22
• Vis ma vie de chercheur.euse (VMVDC) – SORBONNE UNIVERSITÉ	p. 23
• Science Ouverte en Île-de-France – ASSOCIATION SCIENCE OUVERTE	p. 24
• Sciences en territoire – TERRE AVENIR	p. 25
• Les Jardinier-es Planétaires – ASSOCIATION VERGERS URBAINS	p. 26



Développement de nouveaux outils de médiation scientifique

p. 27

Développement d'un jeu vidéo pédagogique pour la médiation sur l'écologie numérique : GreenBytes – IKIGAI GAMES FOR CITIZENS

p. 28

Lieux de médiation scientifique

p. 29

- Maison d'Initiation et de Sensibilisation aux Sciences (MISS) – UNIVERSITE PARIS SACLAY
- La Maison Poincaré : un musée à Paris dédié aux mathématiques – CENTRE NATIONAL DE LA RECHERCHE SCIENTIFIQUE (CNRS)
- La Science en Partage – ASSOCIATION SAVOIR APPRENDRE EXPLORADÔME
- Espace des Sciences et de Découverte – PLANÈTE SCIENCES

p. 30

p. 31

p. 32

p. 33

Thématiques spécifiques

p. 34

- Mathématiques pour toutes et tous – ANIMATH
- L'anthropologie pour toutes et tous : proposer aux jeunes un regard curieux et distancé sur les enjeux interculturels contemporains – ETHNOART
- Astrof'ÎLE – ASSOCIATION FRANCAISE D'ASTRONOMIE
- L'Archéologie au service du mieux vivre ensemble en Île-de-France – ASSOCIATION ARKEOMEDIA
- Comprendre les mathématiques en jonglage et en musique – ASSOCIATION CHANT DE BALLES
- Observer, comprendre et partager : les paysages du Vexin français et des vallées de la Seine et de l'Oise face à la transition – CY CERGY PARIS UNIVERSITÉ

p. 35

p. 36

p. 37

p. 38

p. 39

p. 40

Approches multidisciplinaires

p. 41

- Nanorumeurs – COMMISSARIAT À L'ÉNERGIE ATOMIQUE ET AUX ÉNERGIES ALTERNATIVES
- Aller-vers et au-delà – LA BÊTA-PI
- Sciences en jeux – SCIENTIPOLE SAVOIRS SOCIÉTÉ S[CUBE]
- Living lab Sciences, Culture, Société – ASSOCIATION TRACES

p. 42

p. 43

p. 44

p. 45

Calendrier

p. 46

ACCOMPAGNER LES INITIATIVES ET LES ACTEURS DU TERRITOIRE POUR DIFFUSER LES SCIENCES

LA SCIENCE POUR TOUS

Chaque année, la Région Île-de-France soutient de nombreuses actions en faveur de la diffusion de la culture scientifique, technique et industrielle sur l'ensemble du territoire francilien. Ces actions visent à promouvoir les sciences, en valorisant la démarche scientifique, à renforcer l'esprit critique, en distinguant les connaissances scientifiques des théories obscurantistes et à contribuer à combattre les stéréotypes dans les carrières scientifiques, en inspirant des vocations notamment chez les jeunes filles.

Au cours des dix dernières années, **326 actions** de diffusion de la culture scientifique, technique et industrielle ont ainsi été soutenues pour un montant total de **7,3 M€**.

Depuis 2022, le dispositif « La science pour tous » s'organise autour de deux appels à projets distincts, afin de mieux distinguer, les projets pluriannuels, portés sur le long terme par des organismes de médiation scientifique, des projets ponctuels organisés dans l'année.

La première édition de l'appel à **projets pluriannuels 2022-2024** a permis de soutenir **15 projets** d'envergure pour un montant total de **plus d'1,8 M€**. La deuxième édition de l'appel à projets pluriannuels, **2026-2028**, est **en cours** de finalisation.

Dans le cadre de l'appel à **projets ponctuels 2025**, **17 projets** ont obtenu un financement régional pour un montant total de **223 000 €**.

Pour plus d'infos : <https://www.iledefrance.fr/diffuser-la-culture-scientifique-technique-et-industrielle-csti-au-plus-grand-nombre>

Cette brochure présente les initiatives soutenues par la Région en 2025 dans le cadre des deux volets du dispositif La science pour tous : l'appel à projets pluriannuels 2022-2024 et l'appel à projets ponctuels 2025. Elle met en lumière la diversité des actions ouvertes au grand public et au public scolaire en Île-de-France pour la période 2025-2026, notamment à l'occasion de la 34^e édition de la Fête de la Science, qui se tiendra du 3 au 13 octobre 2025.

PARTAGER LES SAVOIRS

MON ÎLE-DE-SCIENCES



Lancée en mars 2021, **Mon Île-de-Sciences** est une plateforme numérique dédiée à la culture scientifique en Île-de-France. Elle permet d'accéder facilement aux événements, lieux et acteurs qui partagent les sciences et leurs données sur l'ensemble du territoire.

Avec ce service en ligne accessible sur la plateforme <https://moniledesciences.smartidf.services> la Région Île-de-France facilite les échanges entre sciences et société, traduit son engagement en faveur de la diffusion de la culture scientifique, technique et industrielle (CSTI) et de l'animation du réseau francilien de la médiation scientifique.

Mon Île-de-Sciences, s'adresse à tous les Franciliens intéressés par les sciences et les technologies, mais aussi aux chercheurs, aux entreprises ou encore aux responsables associatifs désirant développer un projet. Elle propose à la fois un agenda des événements scientifiques en Île-de-France – conférences, jeux, festivals scientifiques, observations du ciel, ateliers, etc., ainsi qu'un annuaire des acteurs ou encore un catalogue de jeux de données.

Quatre ans et demi après son lancement, la plateforme a enregistré **plus de 28 000 visites** et a référencé **plus de 6 000 événements**. Elle réunit aujourd'hui **90 partenaires** actifs – universités franciliennes, organismes de recherche, musées de sciences et techniques, associations de médiation scientifique, fab labs, etc. – qui contribuent quotidiennement à l'enrichissement de ses contenus.

Fondée sur le principe du partage de la donnée, **Mon Île-de-Sciences** permet de connecter des agendas partagés en open data et de rendre encore plus visible la richesse des actions et des événements scientifiques proposés sur le territoire francilien.

Vous souhaitez devenir partenaire ?

Contactez : csti@iledefrance.fr

NOS PARTENAIRES



FAIRE CONNAÎTRE LES MÉTIERS DE LA RECHERCHE AUX LYCÉENNES ET LYCÉENS

PAROLES DE CHERCHEUSES ET CHERCHEURS



Le programme **Paroles de Chercheuses et Chercheurs** est destiné à susciter des vocations scientifiques chez les lycéens, et notamment chez les lycéennes souvent moins nombreuses dans ces filières. Fort du succès de sa première édition 2020-2022, le programme a été renouvelé pour 4 années scolaires de **2023 à 2027** avec **230 interventions**, dont **140 interventions** prévues sur la période 2023-2025.

Ces **140 interventions** ont été réalisées dans **136 lycées franciliens** par **112 chercheuses et chercheurs**, dont 51 % de femmes. Tous ont fait part de leur expérience, de la diversité des métiers de la recherche et des carrières scientifiques, qu'ils soient chercheurs universitaires ou en entreprise.

Au total, **7 000 élèves ont déjà pu participer à ce programme, dont 52 % de filles**. Parmi les 140 interventions, **48 % se sont déroulées en grande couronne, 43 % en petite couronne et 9 % à Paris**. 70 des lycées participants sont identifiés au sein de la Nouvelle Géographie Prioritaire et 17 sont situés dans des communes rurales.

Pour plus d'infos : www.iledefrance.fr/toutes-les-actualites/paroles-de-chercheuses-et-chercheurs-susciter-des-vocations-chez-les-lyceens

RETOURS DE PARTICIPANTS AU PROGRAMME

Lycéens : « Merci beaucoup pour votre venue qui m'a permis de découvrir votre domaine dont j'ignorais tout jusqu'alors. Cela m'a fait réfléchir à de nouvelles pistes d'orientations et m'a fait découvrir la variété de la recherche. »

« Cette intervention a été très intéressante. Elle m'a appris beaucoup de choses sur le métier de chercheur qui était très vague pour moi avant l'intervention. J'ai pu en apprendre plus sur le domaine de recherche du chercheur, sur son quotidien et sur les moyens qu'il utilise pour répondre aux questions qu'il se pose. »

Enseignants : « On était vraiment très content, il y avait matière à réflexion, entre les activités de chaque jour, le principe de communication dans la recherche. Sur la forme c'était très bien, surtout l'application. C'était très rythmé, et mieux qu'imaginé. »

« Enrichissant et explication de ce qu'est une start-up très intéressante. Explication de l'interdisciplinarité d'un laboratoire très concrète. »

Scientifiques intervenants : « Géniale et nécessaire, il faudrait envisager plus d'opportunités comme ça. »

« Les élèves étaient très intéressés, très participatifs. »

SOUTENIR ET ANIMER LE RÉSEAU DES ACTEURS DE LA CULTURE SCIENTIFIQUE, TECHNIQUE ET INDUSTRIELLE EN ÎLE-DE-FRANCE

*FORUM RÉGIONAL DE LA CULTURE SCIENTIFIQUE,
TECHNIQUE ET INDUSTRIELLE*



La 4^e édition du **Forum régional de la culture scientifique, technique et industrielle** (CSTI) aura lieu le **2 décembre 2025** dans les locaux de la Région Île-de-France à Saint-Ouen-sur-Seine (93). Cet événement biennal a pour objectif de favoriser la rencontre et le partage entre acteurs de la CSTI, scientifiques et industriels franciliens. Il vise à améliorer la diffusion de la science et de la démarche scientifique auprès du grand public et d'élaborer les approches innovantes des médiations de demain.

L'édition précédente, qui s'est déroulée le **28 novembre 2023**, a réuni divers intervenants autour de deux tables rondes : « La dimension science & société dans les réseaux de recherche franciliens » et « Les enjeux techniques et industriels : quel rôle à jouer pour les médiateurs de la CSTI ? ».



PROJETS FINANCÉS PAR LA RÉGION ÎLE-DE-FRANCE EN 2025

VILLAGES DES SCIENCES ET/OU FESTIVALS SCIENTIFIQUES

FÊTE DE LA SCIENCE 2025

UNIVERSITÉ PARIS-SACLAY

P. 11

CY FÊTE LA SCIENCE !

CERGY PARIS UNIVERSITÉ

P. 12

FÊTE DE LA SCIENCE

SORBONNE UNIVERSITÉ

P. 13

FESTIVAL D'HISTOIRE POPULAIRE

LA BOÎTE À HISTOIRE

P. 14

FESTIVAL DE ROBOTIQUE DE CACHAN POUR MIEUX COMPRENDRE L'INTELLIGENCE ARTIFICIELLE : DE SON HISTOIRE À L'UTILISATION DE DEMAIN

ASSOCIATION FESTIVAL ROBOTIQUE

P. 15

FESTIVAL DOUBLE•SCIENCES

L'EXPLORATOIRE

P. 16

FESTIVAL PARISCIENCE

ASSOCIATION SCIENCE & TÉLÉVISION

P. 17

MATHS EN VILLE, « DES MATHS PARTOUT ET POUR TOUS » !

ASSOCIATION COMPAGNIE TERRAQUÉE

P. 18

ARTEX : JOURNÉES ARTS ET SCIENCES DES SYSTÈMES COMPLEXES

INSTITUT DES SYSTÈMES COMPLEXE DE PARIS

CENTRE NATIONAL DE LA RECHERCHE SCIENTIFIQUE (CNRS)

P. 19

FÊTE DE LA SCIENCE 2025

UNIVERSITÉ PARIS-SACLAY

Du 3 au 13 octobre à l'Ecole Normale Supérieure Paris-Saclay (ENS Paris-Saclay) et autres établissements de recherche à Gif-sur-Yvette, Orsay et Bures-sur-Yvette (91)

La journée du **vendredi 3 octobre** sera consacrée à l'accueil des établissements scolaires à la fois sur le Village et dans les laboratoires. Les nombreux ateliers proposés permettront aux enfants de rencontrer des scientifiques, de découvrir des sites de recherche et d'éveiller leur curiosité et leur enthousiasme pour les études et les métiers scientifiques.

Les activités proposées, du **4 au 13 octobre**, permettront aux publics présents de découvrir les activités de recherche de nombreux établissements - Faculté des sciences d'Orsay, Faculté de Pharmacie, ENS Paris-Saclay, CentraleSupélec, CEA, INRAE, Inria, Synchrotron Soleil, Air Liquide, etc. - offrant un large panel de thématiques, dans une approche originale et ludique.

Publics cibles :

2 400 élèves du secondaire et plus de 5 000 visites attendues.

Contact :

la-diagonale@universite-paris-saclay.fr



L'UNIVERSITÉ PARIS-SACLAY compte parmi les grandes universités européennes et mondiales, couvrant les secteurs des Sciences et Ingénierie, des Sciences de la Vie et Santé, et des Sciences Humaines et Sociales. Sa politique scientifique associe étroitement recherche et innovation, et s'exprime à la fois en sciences fondamentales et en sciences appliquées pour répondre aux grands enjeux sociétaux.

CY FÊTE LA SCIENCE !

CY CERGY PARIS UNIVERSITÉ

Du 2 au 12 octobre 2025 à Cergy (95)



Chaque année, à l'occasion de la **Fête de la Science**, **CY Cergy Paris Université** s'engage à faire découvrir la culture scientifique à tous les publics. Pendant 10 jours, les chercheurs vont à la rencontre des habitants pour partager leurs travaux et encourager le dialogue entre science et société.

En 2025, petits et grands pourront à nouveau explorer les recherches menées à CY à travers des animations variées, imaginées par les chercheurs eux-mêmes.

Objectifs :

Sensibiliser le public à la science, à ses enjeux et à la démarche scientifique.

Actions prévues :

- 2 villages des sciences : vendredi 10/10 pour les scolaires, samedi 11/10 pour le grand public ;
- Spectacle scientifique : vendredi 10/10 ;
- Conférences ;
- Animations auprès des publics éloignés des sciences.

Publics cibles :

Grand public, public scolaire, publics éloignés des sciences, publics empêchés (2000 personnes)

Contact : fds@ml.u-cergy.fr

Pour plus d'infos : cyu.fr/fête-de-la-science



CY CERGY PARIS UNIVERSITÉ s'inscrit sur la carte des formations d'excellence et de la recherche de haut niveau et vise, d'ici à 2030, le top 200 des universités mondiales en réorganisant la puissance académique avec un collège universitaire des premiers cycles (CY Sup) et 4 graduate schools (CY Tech, CY Arts et Humanités, CY Education, CY Droit et Science politique). L'ESSEC Business School est associée par décret à CY Cergy Paris Université en tant que cinquième graduate school, membre de CY Alliance et de CY Initiative.

FÊTE DE LA SCIENCE « INTELLIGENCE(S) »

SORBONNE UNIVERSITÉ

Du 7 au 12 octobre 2025 au campus Pierre et Marie Curie, au Centre de recherche des Cordeliers, au campus de la Pitié-Salpêtrière, au Centre de recherche Saint-Antoine et à la Maison Poincaré à Paris.

La Fête de la Science à Sorbonne Université met cette année les intelligences à l'honneur !

Cet événement parisien a pour **objectifs** de faire découvrir et partager la démarche scientifique par un large public ; de valoriser les filières scientifiques, notamment auprès des jeunes filles et des établissements REP (réseau d'éducation prioritaire), REP+ en particulier ceux de l'académie de Versailles ; et, de développer les compétences en médiation des porteurs de projet de recherche. Les projets proposés s'inscrivent dans les grands axes du programme SOUND : santé, société, environnement.

Au programme, près de 150 actions sur 6 sites dont le campus de Saint Cyr :

- Expositions, ateliers, visites de laboratoires, stands, jeux, danse et performances théâtrales art-science, démonstrations : « À la découverte du cerveau humain » (tout public) et « Initiez-vous à l'IA grâce au dessin » (7 ans et +), le samedi et le dimanche 11 et 12 octobre... ;
- Plus de 300 acteurs et actrices du dialogue science, recherche et société dont les DIM MaTeRre, PAMIR, BioConvS, C-Brains, Itac et QuanTIP ; Sorbonne Center for Artificial Intelligence (SCAI)...



- Un renforcement des Interventions en sciences humaines et sociales (SHS) réalisées en partenariat avec le **Centre d'étude de la langue et des littératures françaises (CELLF)**, **Orient & Méditerranée** Unité Mixte de Recherche, UMR 8167 en Sciences historiques, philologiques et religieuses (CNRS)...

Publics cibles :

- Scolaire, entre 4 500 et 5 500 du 7 au 10 octobre ;
- Tous publics : entre 7 000 et 9 500 les 11 et 12 octobre.

Contacts : Thibaut VALLETTE,
chargé de mission Science Culture Société,
thibaut.vallette@sorbonne-universite.fr ;
fetedelascience@sorbonne-universite.fr

Pour plus d'infos : <https://www.sorbonne-universite.fr/actualites/fete-de-la-science-2025>

SORBONNE UNIVERSITÉ est une université pluridisciplinaire, de recherche intensive et de rang mondial créée le 1^{er} janvier 2018 à Paris par la fusion de l'université Paris-Sorbonne et de l'université Pierre et Marie Curie. Elle est organisée en 3 facultés : Lettres, Médecine, Sciences & Ingénierie. En coopération avec ses partenaires, elle met en œuvre de façon créative et innovante ses missions d'enseignement, de recherche, de médiation et de transfert de technologies au profit du bien commun.

FESTIVAL D'HISTOIRE POPULAIRE

LA BOÎTE À HISTOIRE

**Du 22 au 24 mai 2025 à Paris (75)
et Créteil (94)**

Le **Festival d'Histoire** populaire est né de deux aspirations: valoriser l'histoire de celles et ceux que les discours oublient ou négligent et expérimenter des formes originales de création et de transmission historiques. En réponse à ces défis, un collectif formé de chercheurs et étudiants de l'Université Paris-Est-Créteil (UPEC) et de l'**association La Boîte à Histoire** a imaginé un Festival d'Histoire populaire. Inscrit dans une démarche d'histoire publique, il associe scientifiques, étudiants, artistes et citoyens pour diffuser des savoirs historiques hors des cercles académiques.

Objectifs:

Diffuser, de manière ludique, accessible et coconstruite, les méthodes et les avancées de la recherche en histoire.

Actions prévues:

Spectacles, conférences, chorales et jeux.

Publics cibles:

Chercheurs, enseignants, scolaires, étudiant et public local (environ 1 000 participants).

Contact : contact@boiteahistoire.com

Pour plus d'infos:

<https://festivalhistoirepopulaire.fr/>



La BOÎTE À HISTOIRE est un collectif de jeunes historiens qui œuvrent au renforcement du lien entre l'histoire telle qu'elle est faite au sein de l'université et les publics. Née en 2017 de l'initiative d'étudiants issus du master en histoire publique de l'UPEC, cette association loi 1901 organise des activités – des visites décalées, des ateliers de créations pédagogiques – qui tournent autour d'une médiation du savoir historique destinée à des publics variés.

FESTIVAL DE ROBOTIQUE DE CACHAN - POUR MIEUX COMPRENDRE L'INTELLIGENCE ARTIFICIELLE : DE SON HISTOIRE À L'UTILISATION DE DEMAIN

ASSOCIATION FESTIVAL ROBOTIQUE

Du 10 au 15 juin 2025 à Cachan (94)

Le **Festival de Robotique de Cachan 2025** a pour ambition de faire découvrir et comprendre l'intelligence artificielle (IA), de son histoire à ses applications concrètes dans notre quotidien. Porté par une démarche inclusive et pédagogique, le festival accorde une attention particulière aux jeunes publics, en valorisant la participation des jeunes filles et en accueillant des classes issues du dispositif des Cordées de la Réussite. À travers cette initiative, l'**Association Festival Robotique** souhaite offrir un éclairage accessible et stimulant sur l'IA, à destination de celles et ceux qui s'initient aux sciences.

Actions prévues :

Animations, concours, conférences et débats, le tout dans un espace d'exposition ludique et interactif dédié à l'IA. En particulier :

- Séance de cinéma suivie d'un débat : *Un monde merveilleux* ;
- Séance de cinéma jeune public : *Le robot sauvage* ;
- Séance de cinéma à destination des collégiens : *Eva* ;
- Mini conférences autour de l'IA : 9 conférences aux sujets variés programmées ;
- Spectacle de robotique.

Publics cibles :

Les jeunes en phase d'orientation, le grand public de tous horizons, les étudiants en école d'ingénieur et le public scolaire.

Contact : Sarah BELLEMERE,

Coordinatrice événementielle, frc@plateforme37.com

Pour plus d'infos : www.festivalrobotiquecachan.fr/events



L'Association FESTIVAL ROBOTIQUE, créée en 2020 dans le but de gérer et d'organiser le festival en partenariat avec l'IUT de Cachan et l'Université Paris-Sud, affirme et continue d'expérimenter, grâce à cette manifestation, sa volonté de diffusion de la culture technologique.

FESTIVAL DOUBLE•SCIENCES

L'EXPLORATOIRE

**Du 14 au 15 juin 2025
au Ground Control
à Paris (12^e)**



L'EXPLORATOIRE
Aujourd'hui, les métiers de demain

Double•Science est un festival gratuit et ouvert à tous, animé par des professionnels de la médiation, qui fait sortir la science du labo pour la rendre vivante, festive et engagée.

Objectifs :

Mêler vulgarisation, savoir et culture afin de lever les blocages faces à la recherche scientifique et, permettre à toutes et tous de saisir les sciences pour relever les grands défis de notre société. Ici pas de conférence ! Au Ground Control, les 14 et 15 juin, il s'agit d'explorer les grands sujets de société, tels que le climat, la santé, l'intelligence artificielle, les *fake news*, à travers des formats inattendus :

- Une grande soirée musicale infusée de sciences ;
- Du théâtre interactif et procès fictifs sur des sujets d'actualités ;
- Des serious games et débats participatifs concrets et bien plus encore...

Double•Science, c'est un *think & fun* : un rendez-vous où la tête et le cœur font la fête !

Publics cibles :

Plus de 5 000 personnes de tous âges.

Contact : doublescience.festival@gmail.com

Pour plus d'info : www.festivaldoublescience.fr



Créée en 2021, l'association L'EXPLORATOIRE se consacre à la vulgarisation scientifique et à la science ouverte, en créant des ponts entre chercheurs et citoyens. Installée dans un tiers-lieu convivial, Ground Control à Paris (coworking, fablab, studios...), l'association propose des ateliers, des formations, événements et productions médiatiques pour rendre la science accessible à tous. Son approche est participative, transdisciplinaire et engagée, avec une attention particulière portée aux enjeux de société.

FESTIVAL PARISCIENCE

ASSOCIATION SCIENCE & TÉLÉVISION

Du 3 au 27 octobre 2025 à Paris (5*)

Le **Festival Pariscience** est le rendez-vous gratuit et incontournable des passionnés de films scientifiques et une opportunité importante de rencontres avec les scientifiques. C'est également un rendez-vous institutionnel et professionnel privilégié, une passerelle entre les mondes de la recherche, de la création et de l'audiovisuel qui renforce le dialogue science & société. Le festival a lieu du 3 au 17 octobre (pour les scolaires) et du 23 au 27 octobre (pour le grand public). Près de 12 000 spectateurs sont attendus pour explorer plus de 60 films et échanger avec 140 intervenants. Depuis 2019, le prix des lycéens est doté et remis par la Région Île-de-France.

Objectifs :

Montrer la science à l'œuvre dans toutes les disciplines, sous tous les formats et expliquer ses interactions avec la société, pour favoriser la construction d'une culture scientifique.

Actions prévues :

- Sélection variée de films scientifiques pour aborder toutes les sciences et s'adresser à tous les publics ;
- Création d'une nouvelle compétition de courts métrages étudiants ;
- Reconstitution de l'Agora, un lieu d'échanges au cœur du festival dans le Jardin des plantes ;
- Participation accrue des chercheurs et chercheuses dans l'incubateur de projets ;
- Diffusion de la programmation du festival Pariscience en Île-de-France et sur tout le territoire.

Publics cibles :

- Public scolaire : 6 000
- Grand public : 5 500
- Professionnels : 500

Contact : info@science-television.com

Pour plus d'infos : www.pariscience.fr

AST ASSOCIATION
SCIENCE &
TÉLÉVISION



Créée en 2001, l'ASSOCIATION SCIENCE & TÉLÉVISION (AST) regroupe 114 producteurs actifs au sein de 58 sociétés de production et 5 instituts de recherche. Ces sociétés produisent dans tous les genres : documentaires pour le cinéma et la télévision, magazines, reportages et webdocs.

Avec le soutien du Centre national du cinéma et de l'image animée (CNC) et de la Société des producteurs de cinéma et de télévision en charge de la gestion des droits de copie privée (Prociép), l'AST développe des actions visant à promouvoir le film scientifique à la télévision, faciliter sa production et sa diffusion, favoriser les coproductions internationales ainsi que le rapprochement entre les mondes de l'audiovisuel et de la recherche.

MATHS EN VILLE, « DES MATHS PARTOUT ET POUR TOUS » !

ASSOCIATION COMPAGNIE
TERRAQUÉE

**Du 4 au 11 octobre 2025 dans 6 villes
de Seine-Saint-Denis (93): Saint-Denis
(incluant Pierrefitte-sur-Seine),
Aubervilliers, Bobigny, Sevran,
Stains, Villetaneuse**

Organisé par la **Compagnie Terraquée**, lauréate du Prix d'Alembert 2024, le festival **Maths en ville** fait vivre les mathématiques dans l'espace public depuis 2017 ans à Saint-Denis et ses environs.

Porté par une approche artistique et participative, il s'adresse à tous les publics, en particulier ceux éloignés de la culture scientifique.

25 actions prévues:

Spectacles, ateliers, expositions, manipulations de jeux mathématiques, conférences et rencontres avec des chercheurs investissent théâtres, médiathèques, librairies et places publiques (place de la Basilique de Saint-Denis).

Objectifs:

Changer l'image des sciences et des maths dans la société à travers la création artistique et transmettre ses enjeux à l'école et au grand public

Publics cibles:

4 000 participants « éloignés de la culture scientifique » attendus, **40 classes** et **1 200 scolaires** touchés.

Contact: Meriem ZOGHLAMI, initiatrice et directrice du festival Maths en ville, meriem.zoghلامي@terraquee.com
Pour plus d'info: terraquee.com et mathsenville.com



TERRAQUÉE



Fondée en 2006, la COMPAGNIE TERRAQUÉE explore un théâtre de la connaissance, mêlant exigence scientifique, créativité artistique et lien fort entre fond et forme. À travers des spectacles, des actions culturelles et des formats atypiques, elle rend les savoirs accessibles à tous, dans les théâtres comme dans l'espace public. Elle est à l'origine du Labo Mathéâtre, un espace d'expérimentation entre arts et sciences, et du festival Maths en ville, qui fait vivre les mathématiques au cœur des quartiers populaires. Son approche est à la fois burlesque, poétique et profondément humaine.

ARTEX : JOURNÉES ARTS ET SCIENCES DES SYSTÈMES COMPLEXES

INSTITUT DES SYSTÈMES COMPLEXES
DE PARIS ÎLE-DE-FRANCE (ISC-PIF) –
CENTRE NATIONAL DE LA RECHERCHE
SCIENTIFIQUE (CNRS)

Du 6 au 10 octobre 2025 à Paris 13^e

La 5^e édition d'**ARTEX** – manifestation culturelle et scientifique biennale qui fait dialoguer arts et sciences autour des Systèmes Complexes - invite à découvrir comment des disciplines comme la science des données, l'intelligence artificielle, le climat, l'écologie ou les neurosciences peuvent dialoguer avec la création artistique. Comme à chaque édition, un Prix du Public sera décerné à l'œuvre qui restitue le mieux l'approche systèmes complexes en fusionnant art et science.

Objectifs :

Promouvoir la diffusion de la science des systèmes complexes ; atténuer les disparités sociales et géographiques en impliquant le quartier prioritaire de la politique de la ville situé dans le 13^e arrondissement ; soutenir le dialogue entre communautés scientifiques, culturelles et artistiques.

Actions prévues :

Conférences grand public, expositions art & science, projections, ateliers pratiques pour les enfants, spectacles, installations, démonstrations.

Publics cibles :

Jeunes à partir de 9 ans, riverains du quartier prioritaire de la politique de la ville, étudiants, grand public.

Contact : Francesca BARBIERI, Chargée de Communication
et Médiation Scientifique, francesca.barbieri@cnrs.fr

Pour plus d'infos : <https://iscpif.fr/artex-25/>



Créé en 2005, l'ISC-PIF est une unité d'appui et de recherche du CNRS (UAR 3 611) dédiée au développement interinstitutionnel et interdisciplinaire de la recherche sur les systèmes complexes. À la fois laboratoire de recherche, pépinière à projets, centre de ressources mutualisées, centre de conférences et espace de coworking académique, ce tiers-lieu scientifique met à disposition des chercheurs un environnement de recherche dynamique et des outils innovants basés sur le big data et le High Performance Computing.

À L'ÉCOLE DES SCIENCES ACTIONS À L'ATTENTION DES PUBLICS SCOLAIRES

OUVRIR LA SCIENCE AUX JEUNES FRANCILIENS

L'ARBRE DES CONNAISSANCES

P. 21

ATELIERS « STOP AUX CLICHÉS » : POUR PLUS DE MIXITÉ DANS LES MÉTIERS SCIENTIFIQUES, TECHNIQUES ET NUMÉRIQUES !

FONDATION CGENIAL

P. 22

VIS MA VIE DE CHERCHEUR.EUSE (VMVDC)

SORBONNE UNIVERSITÉ

P. 23

SCIENCE OUVERTE EN ÎLE-DE-FRANCE

ASSOCIATION SCIENCE OUVERTE

P. 24

SCIENCES EN TERRITOIRE

TERRE AVENIR

P. 25

LES JARDINIER-ES PLANÉTAIRES

ASSOCIATION VERGERS URBAINS

P. 26

OUVRIR LA SCIENCE AUX JEUNES FRANCILIENS

L'ARBRE DES CONNAISSANCES

Tout au long de l'année en Île-de-France



L'Arbre des Connaissances est une association de chercheurs qui œuvre à promouvoir le dialogue science-société à travers différents dispositifs de médiation auprès des jeunes :

- **Apprentis chercheurs** accueille en binômes des collégiens et lycéens dans des laboratoires pour réaliser un projet de recherche sur une année scolaire. Ils découvrent ainsi la science en train de se faire, s'approprient la démarche scientifique et ouvrent leurs horizons ;
- **Jouer à débattre** propose des supports pédagogiques qui, via un jeu de rôle, amènent les jeunes à incarner des propositions et prendre des décisions collectives. Ils peuvent ainsi s'approprier des questions complexes, en partant d'objets concrets, et réfléchir aux impacts des sciences dans leur vie quotidienne ;
- **MAAD Digital** propose au travers d'articles, vidéos, quizz et infographies aux jeunes de 13-25 ans de décrypter les mécanismes des addictions à l'alcool et aux drogues.

Actions menées en 2024-2025 :

- **Coordination** des parties prenantes des dispositifs Apprentis Chercheurs, Jouer à Débattre et MAAD Digital : acteurs de la recherche, de l'éducation, de la culture et de la prévention ;
- **Animation** de formations pour les doctorants et personnels de recherche, les professionnels de l'éducation, de la culture et de la prévention, notamment en territoires ruraux, et les étudiants ;

- **Production** de supports de diffusion : une série de vidéos « **La démarche scientifique au labo** », contenus d'information scientifique sur les addictions, des comptes rendus de projets menés par les Apprentis Chercheurs dans les labos franciliens, des supports et parcours Jouer à Débattre ;
- **Événements** : Congrès Apprentis Chercheurs, animation Jouer à Débattre (Fête de la science, Semaine du cerveau, Le Mois sans tabac...), webinaires...

Publics cibles (période 2023-25) :

170 000 jeunes de 13 à 25 ans ; 500 professionnels de la recherche ; 850 professionnels de l'éducation, de la culture et de la prévention.

Au programme 2025 :

- Décembre-Janvier 2025 : début des séances Apprentis Chercheurs et formation des encadrants ;
- Janvier-Février 2025 : diffusion des nouveaux parcours JAD en direction des zones rurales ;
- Septembre-Juin 2025 : co-construction du nouveau JAD Environnement et Numérique ;
- Mai-Juin 2025 : 15 à 20 Congrès Apprentis Chercheurs ;
- Juillet 2025 : diffusion de la 3e vidéo « Démarche scientifique ».

Contact : Vanessa BERTHOME, Directrice,
vberthome.adc@gmail.com

Pour plus d'infos :
arbre-des-connaissances-apsr.org

L'association l'ARBRE DES CONNAISSANCES (Paris 10^e) a été fondée en 2004 par des chercheurs pour promouvoir le dialogue science-société. En ouvrant des laboratoires de recherche tout au long de l'année scolaire pour les collégiens et lycéens : l'action Apprentis Chercheurs, le support de débat Jouer à Débattre et le webzine des sciences des addictions MAAD (Mécanismes des Addictions à l'Alcool et aux Drogues) Digital. En renforçant les compétences des professionnels de la recherche grâce à des modules de formation à la médiation scientifique.

ATELIERS « STOP AUX CLICHÉS » : POUR PLUS DE MIXITÉ DANS LES MÉTIERS SCIENTIFIQUES, TECHNIQUES ET NUMÉRIQUES !



FONDATION CGÉNIAL

**Tout au long de l'année
scolaire en Île-de-France**

La **Fondation CGénial** propose, avec les **Ateliers « Stop aux clichés »**, de faire dialoguer jeunes et professionnels lors de **30 ateliers-débats** sur la mixité de genre.

Objectifs :

- Faire réfléchir les élèves sur les stéréotypes de genre persistants dans les STEM (Science, Technologie, Ingénierie et Mathématiques) ;
- Valoriser la mixité de genre dans les domaines scientifiques, techniques et du numérique ;
- Illustrer de façon concrète un métier et déclencher des vocations pour la diversité des carrières scientifiques et techniques ;
- Initier les jeunes à la pratique du débat tout en leur offrant des éléments d'argumentation sur le sujet.

Actions prévues :

Ateliers de 2 heures divisées en deux temps :

- 1 heure de débat mouvant animé par un duo de médiateurs ou médiatrices. Les élèves disposeront de ce temps pour tenter de répondre à la question « Pourquoi la mixité de genre est-elle quasiment absente dans les



STEM ? ». Des faits, des portraits féminins, des études ou encore des quizz leur seront proposés pour étayer leur réflexion.

- 1 heure de rencontre avec une professionnelle, ou un binôme homme-femme, exerçant un métier dans les STEM issue du réseau de la Fondation CGénial. Échange autour de l'activité professionnelle, présentation du parcours d'orientation, questions sur la vie quotidienne et focus sur la question de la mixité seront au programme.

Publics cibles :

Collégiens et lycéens (environ 30 élèves par atelier).

**Contact : Coralie DELEFORGE, Responsable
de communication, c.deleforge@cgenial.org
Pour plus d'infos : www.cgenial.org/**

La FONDATION CGÉNIAL, reconnue d'utilité publique, a été créée en 2006 par des entreprises et avec le soutien du ministère de l'Enseignement Supérieur et de la Recherche. Elle a pour mission de développer l'appétence pour les sciences, les technologies et le numérique chez les élèves de collège et de lycée et de leur faire découvrir les métiers associés. Elle œuvre également au rapprochement entre le monde de l'entreprise et celui de l'éducation pour faire face aux enjeux d'aujourd'hui et de demain.

VIS MA VIE DE CHERCHEUR. EUSE (VMVDC)

SORBONNE UNIVERSITÉ

D'octobre 2024 à mars 2025 à Paris (5^e)

Vis ma vie de chercheur-euse est un projet de médiation scientifique pluridisciplinaire de l'**Institut de Biologie Paris-Seine** (IBPS) à destination des élèves de lycée de première et terminale de spécialité scientifique. Les doctorants en biologie, physique et chimie accueillent des classes de toute l'Île-de-France au sein de **Sorbonne Université** pour des travaux pratiques ludiques d'une demi-journée.

Objectifs :

- Familiariser les lycéennes et lycéens avec les métiers de la recherche et les filières universitaires ;
- Faire pratiquer la démarche scientifique ;
- Donner l'opportunité de réaliser des expériences sur du matériel technologique de pointe utilisé dans les laboratoires ;
- Susciter l'intérêt et créer des vocations pour les sciences en général, la biologie, la chimie ou la physique en particulier pour les jeunes filles ;
- Former des doctorantes et doctorants à la médiation scientifique.

Actions prévues : plus de 40 sessions de travaux pratiques en biologie, en physique et en chimie cette année !

- Accueil sur le campus de la Faculté des Sciences ;
- Encadrement par des jeunes chercheuses et chercheurs ;
- Manipulations pratiques et échanges dans un esprit ludique et convivial.

Publics cibles :

- Près de **1900 élèves** de filières scientifiques, issus **d'une soixantaine de lycées franciliens** ;
- **Plus de 10 000 élèves reçus depuis la création en 2017.**

Contacts :

Sciences-VMVDC-biologie@sorbonne-universite.fr

Sciences-VMVDC-physique@sorbonne-universite.fr

Pour plus d'infos : <http://www.vmvdc.cnrs.fr>



L'INSTITUT DE BIOLOGIE PARIS-SEINE est une fédération de recherche de Sorbonne Université et du CNRS, associée à l'INSERM. Sa vocation est de répondre aux grands défis de société tels que : vieillissement, maladies du cerveau, biothérapie, environnement, cellules souches et développement embryonnaire, biophysique, tout en formant les chercheurs et chercheuses de demain.

SCIENCE OUVERTE EN ÎLE-DE-FRANCE

ASSOCIATION SCIENCE OUVERTE

**Tout au long de l'année
en Seine-Saint-Denis (93)**

L'**Association Science Ouverte** agit depuis 18 ans pour ouvrir les sciences aux jeunes et les jeunes aux sciences et participer à la diffusion de la culture scientifique et technique auprès des publics les plus éloignés des sciences.

Objectifs :

- Créer une véritable dynamique dans les zones défavorisées en Seine-Saint-Denis ;
- Participer au questionnement sur les méthodes pédagogiques utilisées pour faire des sciences ;
- Fédérer les acteurs du territoire intéressés par le dialogue entre sciences et citoyens.

Actions prévues :

- Stages scientifiques et culturels pour collégiens et lycéens-étudiants, durant les vacances scolaires ;
- Projets de recherche (ateliers réguliers en interne et en milieu scolaire sur le temps scolaire, périscolaire et durant les vacances) ;
- Formations à la médiation scientifique ;
- Animations événementielles.

Publics cibles :

Public jeune et scolaire dès 7 ans, grand public, publics éloignés (Politique de la Ville), familles et adultes, acteurs de la CSTI et professionnels (enseignants, personnels de recherche, ...).

Contact : Anaëlle SOULEBEAU, Directrice Générale, anaelle.soulebeau@scienceouverte.fr

Pour plus d'infos :
<https://scienceouverte.fr/>



L'ASSOCIATION SCIENCE OUVERTE est née en 2007 d'un travail de terrain entrepris depuis le début des années '90 en Seine-Saint-Denis : ouvrir les jeunes aux sciences et les sciences aux jeunes ainsi qu'aux citoyens de tous âges.

SCIENCES EN TERRITOIRE

TERRE AVENIR

**Tout au long de l'année
en Seine-et-Marne (77)**

Sciences en territoire est une action de sensibilisation aux grands enjeux de société qui met en avant le rôle des sciences via un programme d'exposition, conférences, rencontres, visites, recherche participative. Elle relie les acteurs d'environ 45 communes de Seine-et-Marne, propose un maillage des ressources du territoire pour une approche tangible des sciences.

Actions prévues :

- Forum de l'EAU du 3 au 8 novembre 2025 ;
- Des interventions en lycées et collèges, rencontres avec des chercheurs ou ingénieurs, visites de sites (année scolaire) ;
- Cafés des sciences en médiathèques, parcours science avec deux centres sociaux en QPV.

Objectifs :

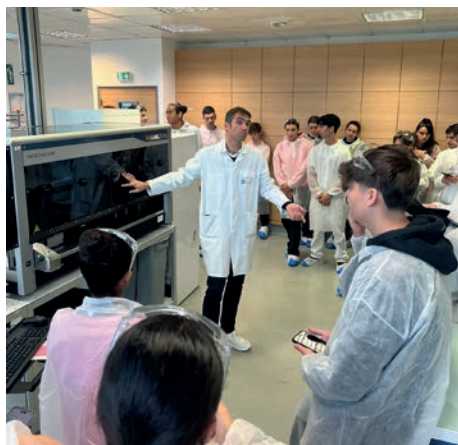
Favoriser le dialogue Science et Société, de susciter la curiosité, de faire naître des vocations et d'accompagner des modifications profondes des usages.

Publics cibles :

Public scolaire et grand public. Environ 4500 à 5000 personnes bénéficiaires chaque année dont 85 % de scolaires.

Contact : Marie-Christine GARNOT,
chargée de projet, mc.garnot@terre-avenir.fr
Pour plus d'infos : <https://terre-avenir.fr/>

Terreavenir



TERRE AVENIR est une association d'éducation au développement durable créée en 2007 et agréée par les rectorats de Créteil et de Reims Association éducative complémentaire de l'enseignement public (AECEP), ainsi que Jeunesse et Education Populaire (JEP) par la Direction Départementale Interministérielle de la Cohésion Sociale.

LES JARDINIER-ES PLANÉTAIRES

ASSOCIATION VERGERS URBAINS

**De septembre 2025 à avril 2026 à Paris
et proche couronne**

Le projet **Les Jardinier-es Planétaires** invite des collégiens et lycéens à imaginer et développer des solutions innovantes pour la ville de demain, inspirées par l'agriculture urbaine et la permaculture. En plus de favoriser une approche collaborative entre différentes classes et villes de la proche couronne, ce programme vise à encourager les jeunes femmes à s'engager dans des domaines scientifiques, souvent perçus comme dominés par les hommes, en les plaçant au cœur des projets.

Objectifs :

- Concevoir et tester des projets dans des jardins pédagogiques et espaces publics partenaires en groupes. Accompagnés par des intervenants spécialisés, les élèves travailleront sur le design, le choix des matériaux, l'utilisation de l'eau et la durabilité des projets ;
- Développer des compétences pratiques en sciences et techniques en offrant aux jeunes des outils pour concevoir des projets durables, avec un suivi et une valorisation de leurs réalisations à travers une restitution publique en avril 2026 ;
- Sensibiliser les jeunes aux sciences du vivant et aux enjeux environnementaux, en les impliquant dans des projets d'agriculture urbaine et de permaculture.

Actions prévues :

10 journées thématiques sur la terre, l'eau, l'air, le vivant, le design permaculturel mêlant apprentissage théorique et expérimentations.

Publics cibles :

25 collégiens et lycéens, dont 60 % de filles (Paris et proche couronne).

Contact : Mina SIBI, Coordinatrice pédagogique,
m.sibi@vergersurbains.org

Pour plus d'infos : <https://vergersurbains.org/>



L'association VERGERS URBAINS a été créée en 2012 dans le 18^e arrondissement de Paris par un collectif ayant pour but de rendre la ville comestible, par un large éventail de modes d'action.

Les fondateurs de Vergers Urbains sont investis pour la plupart dans le mouvement des « villes en transition » et la permaculture. Ils ont eu la volonté de sortir du monde souvent clos des jardins partagés pour investir plus largement l'espace public ou d'autres espaces collectifs.

DÉVELOPPEMENT DE NOUVEAUX OUTILS DE MÉDIATION SCIENTIFIQUE

*DÉVELOPPEMENT D'UN JEU VIDÉO PÉDAGOGIQUE POUR
LA MÉDIATION SUR L'ÉCOLOGIE NUMÉRIQUE : GREENBYTES*
IKIGAI GAMES FOR CITIZENS

P. 28

DÉVELOPPEMENT D'UN JEU VIDÉO PÉDAGOGIQUE POUR LA MÉDIATION SUR L'ÉCOLOGIE NUMÉRIQUE : GREENBYTES



IKIGAI GAMES FOR CITIZENS

D'avril à décembre 2025 en Île-de-France

GreenBytes est un jeu pédagogique destiné aux adolescents et au grand public. En influençant les choix de personnages virtuels, les joueurs découvrent les effets concrets de leurs usages numériques sur l'environnement : streaming, cloud, intelligence artificielle.

Le jeu **sensibilise aux enjeux écologiques liés au numérique** et propose des gestes simples pour réduire l'empreinte environnementale des usages numériques en adoptant des pratiques plus responsables.

Développé par l'association **Ikigai Games for citizens**, GreenBytes sera **diffusé gratuitement** sur le portail ikigai.games et accompagné d'ateliers pour favoriser le dialogue entre jeunes et experts.

Actions prévues :

- Création d'un Jeu vidéo pédagogique GreenBytes ;
- Ateliers de co-construction d'un jeu vidéo dans des classes et sur des événements gratuits dont la Fête de la Science ;
- Ateliers d'évaluation du jeu ;
- Sensibilisation des adolescents et grand public à l'écologie numérique et l'empreinte environnementale des usages via un jeu interactif et engageant.

Publics cibles :

Adolescents et grand public.

Contact : Florian DELCOURT, Responsable formation, animation de réseau et prospection,
formation.animation@ikigai.games

Pour plus d'infos : www.gfc.ikigai.games/



Le projet IKIGAI est porté par une équipe pluridisciplinaire regroupant des scientifiques et pédagogues de nombreuses disciplines, des professionnels du jeu vidéo dotés d'une longue expérience sur des licences majeures, et des spécialistes en Learning Analytics et intelligence artificielle. Chaque jeu est ainsi développé en partenariat avec des spécialistes de la discipline à traiter, pour aboutir à des produits aussi rigoureux qu'attrayants.

Ce consortium en expansion est constitué actuellement d'une cinquantaine de partenaires : universités, grandes écoles, laboratoires, deux INSPE, associations, musées, studios de développement de jeux, startups EdTech. Ce consortium est structuré et animé par l'association Ikigai Games for Citizens.

LIEUX DE MÉDIATION SCIENTIFIQUE

MAISON D'INITIATION ET DE SENSIBILISATION AUX SCIENCES (MISS)

UNIVERSITÉ PARIS SACLAY

P. 30

LA MAISON POINCARÉ : UN MUSÉE À PARIS DÉDIÉ AUX MATHÉMATIQUES

CENTRE NATIONAL DE LA RECHERCHE SCIENTIFIQUE (CNRS)

P. 31

LA SCIENCE EN PARTAGE

ASSOCIATION SAVOIR APPRENDRE EXPLORADÔME

P. 32

ESPACE DES SCIENCES ET DE DÉCOUVERTE

PLANÈTE SCIENCES

P. 33

MAISON D'INITIATION ET DE SENSIBILISATION AUX SCIENCES (MISS)

UNIVERSITÉ PARIS SACLAY

**Tout au long de l'année au Campus UFR
Sciences, Paris-Saclay, ORSAY (91)**



La **Maison d'Initiation et de Sensibilisation aux Sciences (MISS)** est une structure portée par le Conseil régional d'Île-de-France, l'Université Paris-Saclay et le CNRS.

Sa première mission est de permettre aux élèves de l'école primaire au collège et à leurs enseignants et enseignantes de **pratiquer la démarche scientifique** et de **découvrir les thématiques de recherche** dans les laboratoires situés au cœur du campus de la Faculté des Sciences d'Orsay. Les classes (notamment du CE2 à la 3^e) choisissent un atelier (une thématique) scientifique et vont dans un laboratoire s'emparer d'une ou de plusieurs questions scientifiques qu'ils aborderont de manière pratique et ludique. Accompagnées et guidées par de jeunes chercheurs en thèse, les classes sont accueillies sur une journée entière.

La deuxième mission de la MISS concerne la **formation continue des enseignants et enseignantes** des 1^{er} et 2nd degrés pour mettre en place des activités scientifiques en classe ou actualiser ses connaissances. Ainsi que, des ateliers de pratique à la médiation pour étudiants de L1, L3 et M1.

Publics cibles :

Élèves du CE2 à la 3^e en priorité mais aussi en CP, CE1 et lycée. Environ 5 000 élèves (dont issus REP/REP+ et SEGPA) par an (2 classes par jour maxi).

Contact : sciences.miss@universite-paris-saclay.fr

Pour plus d'infos :

www.miss-psaclay.universite-paris-saclay.fr/



L'UNIVERSITÉ PARIS-SACLAY compte parmi les grandes universités européennes et mondiales, couvrant les secteurs des Sciences et Ingénierie, des Sciences de la Vie et Santé, et des Sciences Humaines et Sociales. Sa politique scientifique associe étroitement recherche et innovation, et s'exprime à la fois en sciences fondamentales et en sciences appliquées pour répondre aux grands enjeux sociétaux.

MAISON POINCARÉ : UN MUSÉE À PARIS DÉDIÉ AUX MATHÉMATIQUES

INSTITUT HENRI POINCARÉ -
SORBONNE UNIVERSITÉ - CENTRE
NATIONAL DE LA RECHERCHE
SCIENTIFIQUE (CNRS)

Tout au long de l'année à Paris (5^e)

La **Maison Poincaré** est un musée dédié aux mathématiques et à leurs interactions avec d'autres disciplines. Inauguré en septembre 2023, il se situe à Paris au cœur du centre de recherche international de l'Institut Henri Poincaré, unité d'appui et de recherche de renommée internationale sous tutelle de Sorbonne Université et du CNRS.

Sur 900 m², les visiteurs et visiteuses peuvent explorer l'histoire de cette discipline au travers des continents, comprendre la démarche des chercheuses et chercheurs d'aujourd'hui, et appréhender l'influence des mathématiques sur notre société et notre quotidien, à travers ses liens avec d'autres disciplines : physique, biologie, sociologie, sciences du numérique, sciences de l'environnement et du climat, économie, philosophie, arts. C'est aussi l'occasion de nombreuses expériences interactives, dont une expérience de réalité mixte Holo-Math pour approcher des concepts complexes comme le mouvement Brownien.

La Maison Poincaré propose un **programme** d'événements sous forme de conférences, projections-débats, installations artistiques éphémères mais aussi exposi-



tions temporaires et ateliers thématiques encadrés par des médiatrices et médiateurs, autour des mathématiques sous toutes leurs formes.

Objectifs :

Renforcer l'offre de programmation du musée avec deux nouvelles expositions temporaires « Comme par hasard » de septembre 2024 à avril 2025 et « Sensations quantiques » de mai à juillet 2025 ; proposer davantage de créneaux de visites pour les groupes scolaires, et participer à la formation des enseignants. Un total de 32 000 visiteurs dont 10 000 publics empêchés ou éloignés des sciences, est attendu sur les trois premières années d'activité.

Publics cibles :

Public scolaire à partir de la 4^e et grand public.

Contact : maison-poincare@ihp.fr

Pour plus d'infos : www.ihp.fr/fr/musee-maison-poincare

LA MAISON POINCARÉ, ouvert au public en 2023, est un espace d'expositions et de médiation scientifique. Elle est un département de l'Institut Henri Poincaré - centre de recherche international en mathématiques et physique théorique - porté par le CNRS et Sorbonne Université.

LA SCIENCE EN PARTAGE

ASSOCIATION SAVOIR APPRENDRE - EXPLORADÔME

**Tout au long de l'année
à Vitry-sur-Seine (94)**

L'Exploradôme est un espace interactif de découverte des sciences, des techniques et du numérique. Dans ce musée, où il est **interdit de ne pas toucher**, les sciences se dévoilent de façon ludique, interactive et pédagogique.

L'exposition **Illusions** ouvre ses portes aux publics à **partir de septembre 2025** à l'Exploradôme.

Cette exposition propose de découvrir, via une approche interactive, les illusions sous toutes leurs formes autour de trois sens (la vue, l'ouïe et le toucher) et d'expérimenter la place centrale qu'occupe le cerveau. L'exposition intègre plus d'une trentaine de dispositifs interactifs. Réalité augmentée, illusions auditives, chambre d'Ames : des plus petites aux plus impressionnantes, du monde physique au monde numérique, les manipulations de l'exposition troublent les perceptions.

Publics cibles :

Tous publics, familles, enfants à partir de 4 ans, adolescents et adultes.

Avec la visite de l'exposition temporaire, deux **ateliers** sont proposés : un pour les petits (4-6 ans) et un second pour les plus grands (7 ans et plus) autour de la thématique des illusions d'optique.

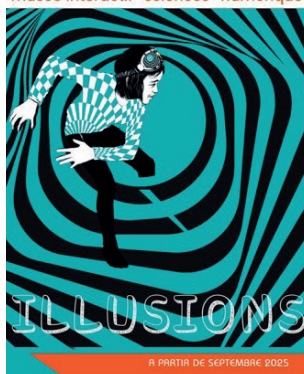
Contact : communication@exploradome.com

Pour plus d'infos : www.exploradome.fr

EXPLORADÔME
musée interactif · sciences · numérique



EXPLORADÔME
musée interactif · sciences · numérique



L'EXPLORADÔME est un musée interactif géré par l'association *Savoir Apprendre*, créée en 1998 par le physicien *Goéry Delacôte*. Reconnue d'intérêt général et à but non lucratif, sa mission est de contribuer au développement de l'éducation, de la formation et de la culture dans les domaines scientifiques et techniques, en intégrant la sensibilisation à l'environnement pour un développement durable ainsi que les activités liées aux différentes formes d'art et au domaine numérique. S'adressant à tous les publics, l'Exploradôme propose une pédagogie basée sur la découverte et l'expérience sensitive par la manipulation de dispositifs interactifs.

ESPACE DES SCIENCES ET DE DÉCOUVERTE

PLANÈTE SCIENCES

Tout au long de l'année
à Evry-Courcouronnes (91)



L'Espace des Sciences et de Découverte, tiers-lieu culturel et scientifique du territoire, a été ouvert à l'initiative de l'**association Planète Sciences**, la Ville d'Évry-Courcouronnes et l'Agglomération Grand Paris Sud. Ce lieu propose une multitude d'activités scientifiques accessibles à partir de 4 ans autour de thématiques comme l'astronomie, l'espace, la robotique, l'environnement ou le numérique. Il dispose de salles d'animation et de formation, d'un FabLab (ateliers numérique et mécanique) et d'un pôle de lecture publique, MédiaSciences, médiathèque du Réseau Grand Paris Sud.

Objectifs :

- Promouvoir et diffuser la culture scientifique auprès des habitants jeunes comme adultes, des 23 villes du de Grand Paris Sud et en particulier des quartiers Politique de la Ville et plus largement sur le Sud Francilien ;
- Devenir l'opérateur principal de la culture scientifique & technique du territoire, en lien avec son écosystème.

Au programme :

- Portes ouvertes Espace des Sciences et de Découverte, samedi 13 septembre 2025 ;
- Fête de la Science 2025 :
 - « Villages des Sciences » - avec la ville d'Évry-Courcouronnes, l'Université Evry Paris-Saclay et d'autres acteurs de la CST, samedi 4 octobre au Spot, Centre commercial, et dimanche 11 octobre, à l'ESD ;
 - Des interventions scolaires, et auprès de centres de loisirs et maisons de quartier accompagnent ces deux temps forts du territoire ;
 - « FabLabs en fête » - avec Net'Labs Innovation, Réseau des FabLabs de Grand Paris Sud, jeudi 9 octobre (scolaires - non ouvert au grand public).

- Réseau de la Culture scientifique et technique du territoire de Grand Paris Sud, plusieurs rencontres au cours de l'année ;
- Formation à destination des professionnels de l'animation et de l'enseignement : Petite Ourse (Astronomie) et Micro-fusée (Aérospatial), octobre 2025.

Publics cibles :

Grand public ; scolaires (des maternelles aux lycées) ; étudiants ; publics éloignés (Politique de la Ville), publics en difficulté (décrochage scolaire, en réinsertion professionnelle), familles et adultes, acteurs de la CST et professionnels (enseignants, encadrants, médiathécaires, ...).

Contacts : Elise Dardé-Filippi,

Directrice, elise.darde-filippi@planete-sciences.org

Alexandra Caignon, Responsable du

développement territorial,

alexandra.caignon@planete-sciences.org

Pour plus d'infos :

www.planete-sciences.org/animations-formations/

*Créée en 1962, l'association **PLANÈTE SCIENCES** offre l'opportunité à tous les jeunes de 5 à 25 ans d'aborder les sciences et technologies à travers différentes thématiques : astronomie, espace, environnement, robotique et numérique. Planète Sciences propose aux jeunes de participer à un projet éducatif global donnant le goût des sciences et de la technologie en privilégiant l'approche expérimentale et la pratique en équipe.*

THÉMATIQUES SPÉCIFIQUES

MATHÉMATIQUES POUR TOUTES ET TOUS

ANIMATH

P. 35

L'ANTHROPOLOGIE POUR TOUTES ET TOUS : PROPOSER AUX JEUNES UN REGARD CURIEUX ET DISTANCÉ SUR LES ENJEUX INTERCULTURELS CONTEMPORAINS

ETHNOART

P. 36

ASTROFÎLE

ASSOCIATION FRANÇAISE D'ASTRONOMIE

P. 37

L'ARCHÉOLOGIE AU SERVICE DU MIEUX VIVRE ENSEMBLE EN ÎLE-DE-FRANCE

ASSOCIATION ARKEOMEDIA

P. 38

COMPRENDRE LES MATHÉMATIQUES EN JONGLAGE ET EN MUSIQUE

ASSOCIATION CHANT DE BALLES

P. 39

OBSERVER, COMPRENDRE ET PARTAGER : LES PAYSAGES DU VEXIN FRANÇAIS ET DES VALLÉES DE LA SEINE ET DE L'OISE FACE À LA TRANSITION

CY CERGY PARIS UNIVERSITÉ

P. 40

MATHS POUR TOUTES ET TOUS

ANIMATH

**Tout au long de l'année
en Île-de-France**

Animath organise de nombreuses activités pour permettre à des jeunes, notamment des lycéens, de **découvrir les mathématiques** sous un angle complémentaire de l'enseignement scolaire via :

- Les Rendez-vous des Jeunes Mathématiciennes et Informaticiennes (RJMI), toute l'année, près de 90 lycéennes ont participé en Île-de-France en 2025 ;
- Le **Tournoi Français des Jeunes Mathématiciennes et Mathématiciens** (TFJM²), de janvier à mai 2025, 141 participants en Île-de-France (47,5 % de filles sur les 3 tournois parisiens) ;
- Pour le grand public, le **Salon Culture et Jeux Mathématiques**, du 12 au 15 juin, 2 jours scolaires (enseignants et groupes scolaires avec plus de 2 500 scolaires accueillis en 2025) et 2 jours grand public (amateurs des mathématiques, familles).

Objectifs :

Accroître l'accessibilité aux activités périscolaires, encourager l'implication des lycéennes pour les mathématiques et l'informatique, initier aux enjeux de la recherche et jouer avec les mathématiques en augmentant la diversité de l'offre périscolaire sur le territoire francilien.

Publics cibles :

Public scolaires et grand public

Contacts : Cynthia FILIPE, chargée de communication :

cynthia.filipe@animath.fr

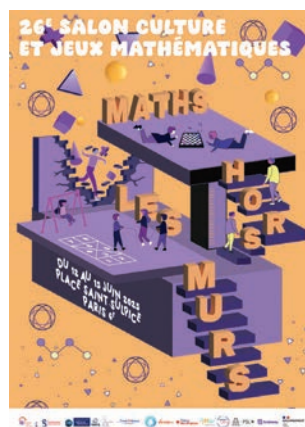
François FINKBEINER, responsable administratif et financier :

francois.finkbeiner@animath.fr

Fabrice ROUILLER, président de l'association Animath :

fabrice.rouiller@animath.fr

Pour plus d'infos : www.animath.fr/



Depuis 1998, l'ASSOCIATION ANIMATH a pour but de favoriser l'introduction, le fonctionnement, le développement, la mise en réseau, la valorisation et la reconnaissance institutionnelle d'activités mathématiques dans les écoles, collèges, lycées et établissements de niveau universitaire. Elle veille tout particulièrement au développement d'ateliers et de clubs dans les établissements, à l'essor des compétitions mathématiques et à la participation du plus grand nombre d'élèves et étudiants, filles et garçons, à ce type d'activité.

L'ANTHROPOLOGIE POUR TOUTES ET TOUS : PROPOSER AUX JEUNES UN REGARD CURIEUX ET DISTANCÉ SUR LES ENJEUX INTERCULTURELS CONTEMPORAINS



ETHNOART

**De septembre 2025 à avril 2026
à Paris (75) et à Aubervilliers (93)**

Le projet **EthnoArt** propose à des jeunes Franciliens, souvent éloignés des sciences, de découvrir l'anthropologie à travers des parcours mêlant sciences humaines, art et terrain. Organisés en classe ou en centre social-culturel, ces parcours de 8 séances permettent d'explorer les grands questionnements de l'anthropologie tout en expérimentant sa méthode phare : l'enquête ethnographique.

Objectifs :

Permettre à des jeunes vivant en quartier populaire de développer leur esprit critique en s'appropriant les méthodes de l'ethnographie et les connaissances de l'anthropologie.

Actions prévues :

8 parcours mêlant médiation scientifique, pratique artistique, activités ludiques de la mallette *ethnoBox* et sortie dans un musée.

Publics cibles :

120 jeunes en contexte scolaire (collège / lycée) et socio-culturel.

Pour plus d'infos : www.ethnoart.org



*Association loi 1901, intégrée au réseau d'éducation populaire et née en 2002, **ETHNOART** organise des événements culturels, dans le nord de Paris. Artistes et ethnologues s'associent pour permettre d'appréhender la diversité culturelle à travers des pratiques artistiques. Sollicitée par des enseignants pour intervenir aussi au sein de leur établissement, EthnoArt commence les ateliers scolaires dans le cadre des « club-CNRS ». Lauréat du prix Talents-des-cités en 2005 décerné par le Sénat, EthnoArt élargit ses méthodes pédagogiques. Aujourd'hui, son objet est d'initier le public de 4 à 99 ans aux modes de réflexion des sciences sociales et plus particulièrement de l'ethnologie.*

ASTROF'ÎLE

ASSOCIATION FRANÇAISE D'ASTRONOMIE (AFA)

Tout au long de l'année en Île-de-France

Astrof'ÎLE vise, d'une part, à éveiller la curiosité scientifique de toutes et tous, particulièrement des jeunes, par la pratique de l'astronomie à l'occasion de soirées d'observation en établissement scolaire, dans les parcs et jardins franciliens, ou encore via des projets pédagogiques accompagnés avec prêt de télescopes numériques.

D'autre part, le projet repose aussi sur le déploiement d'animations « Débusquez les Infox en astronomie » dans les lycées et bibliothèques / médiathèques, permettant d'acquérir des outils d'esprit critique en vivant un atelier ludique dans la peau d'un journaliste scientifique.

Au programme :

40 soirées d'observation en établissement, 41 animations Débusquez les Infox, 12 projets pédagogiques accompagnés et 21 soirées parcs et jardins.

Rendez-vous pour une soirée d'observation le 20 septembre 2025 au parc du Peuple de l'herbe de Carrières-sous-Poissy, le 27 septembre à la médiathèque de Bullion, et d'autres dates à venir.

Publics cibles :

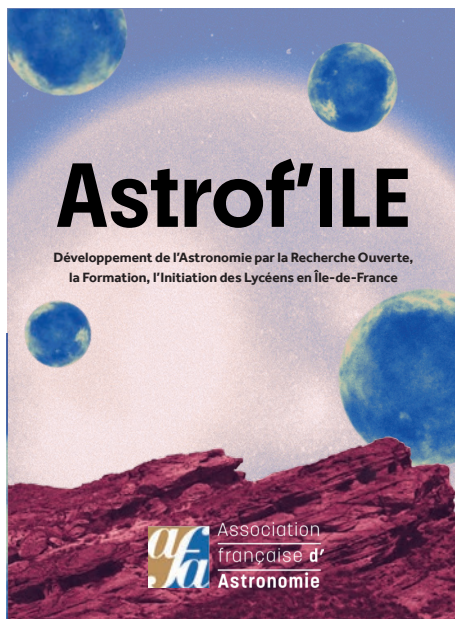
Scolaires, familial.

Contact : Thomas VINCENT, chargé de projets,
thomas.vincent@afastronomie.fr

Pour plus d'infos : www.afastronomie.fr/



Association
française d'
Astronomie



L'ASSOCIATION FRANÇAISE D'ASTRONOMIE (AFA), reconnue d'utilité publique et mouvement d'éducation populaire, œuvre pour l'émancipation de toutes et tous par la diffusion de l'astronomie via de grands événements, des projets à destination des jeunes, ou encore sa revue Ciel & espace.

L'ARCHÉOLOGIE AU SERVICE DU MIEUX VIVRE-ENSEMBLE EN ÎLE-DE-FRANCE

ASSOCIATION ARKEOMEDIA

Tout au long de l'année en Île-de-France

Ce projet a pour objectif de lutter contre les discriminations à l'aide de l'archéologie et des sciences et, d'apporter, à travers différents ateliers, des repères scientifiques fiables pour discuter des questions de vivre ensemble. En tant que science humaine, l'archéologie questionne les phénomènes de société et du vivre ensemble. Lors des animations sur le thème de la paléanthropologie ou encore du mode de vie des humains au Paléolithique, les publics soulèvent souvent la question de l'apparence physique des humains, de la répartition des tâches entre les hommes et les femmes dans les sociétés du passé.

Publics cibles:

Public scolaire, classes de la 5^e à la 3^e, environ 5 400 collégiens par an.

Contact: Fanny SAN BASILIO,
Médiatrice en archéologie et coordinatrice d'équipe,
fanny.sanbasilio@asso-arkeomedia.fr

Pour plus d'infos: <https://asso-arkeomedia.fr/>



L'association ARKÉOMÉDIA, créée en 2007, a pour objectif de contribuer à une meilleure diffusion des connaissances et des méthodes de la recherche dans le domaine de l'archéologie et de l'anthropologie et de rendre accessible à tous (enfants, adultes et personnes en situation de handicap) l'ensemble de ces savoirs.

COMPRENDRE LES MATHÉMATIQUES EN JONGLAGE ET EN MUSIQUE

ASSOCIATION CHANT DE BALLES

D'avril 2025 à mars 2026 à Brétigny-sur-Orge (91), Buc (78), Chatenay-Malabry (92), Evry (91), Gif-sur-Yvette (91), La Norville (91), Les Ulis (91), Orsay (91), Rueil-Malmaison (92)

Porté par la **Compagnie Chant de Balles** - en partenariat avec la Scène de recherche de l'ENS Paris-Saclay et le LISN (Laboratoire Interdisciplinaire des Sciences du Numérique) - ce projet mêle jonglerie, musique et mathématiques. Il repose sur une collaboration étroite entre artistes et chercheurs pour développer une pédagogie originale, à la croisée des arts et des sciences.

Objectifs :

Favoriser la diffusion de concepts mathématiques (combinatoire, siteswap) en les rendant accessibles auprès de publics variés ; répondre au besoin artistique concret de la création d'un spectacle de jonglerie avec orchestra.

Actions prévues :

- Conférence-spectacle et ateliers en milieu lycéen ;
- Interventions en médiathèques ;
- Spectacle jeune public et actions culturelles en milieu scolaire ;
- Résidence de création et restitution au Conservatoire de Chatenay-Malabry.

Publics cibles :

Tous publics et public scolaire du primaire au lycée.

Contacts : Vincent DE LAVENERE,
Directeur artistique et jongleur-artiste,
et Florent HIVERT, professeur en informatique
à Paris-Saclay,
production.chantdeballes@gmail.com



*La COMPAGNIE CHANT DE BALLES est une compagnie artistique française fondée par Vincent de Lavenère en 1997, deux ans après sa rencontre avec le luthiste Eric Bellocq et propose un spectacle unique de jonglerie musicale, qui allie l'art du cirque à la musique. La compagnie a également créé d'autres spectacles tels que *Pai Sai*, *Jongle d'Oc* et *Bach en Balles*, qui explorent différents styles et influences culturelles.*

OBSERVER, COMPRENDRE ET PARTAGER : LES PAYSAGES DU VEXIN FRANÇAIS ET DES VALLÉES DE LA SEINE ET DE L'OISE FACE À LA TRANSITION CLIMATIQUE

CY CERGY PARIS UNIVERSITÉ

Tout au long de l'année
en Val-d'Oise (95) et Yvelines (78)

Ce projet cherche à développer le sens de l'observation « apprendre à voir » afin de sensibiliser à l'environnement physique et à sa fragilité. Cet apprentissage passe, pour le public, par une confrontation directe avec le terrain via des balades en milieu urbain ou rural, et par l'accès à des expériences analogiques (dans le cadre d'ateliers, à l'aide de modèles 3D et d'expériences sur les processus d'érosion présentées par des étudiants de CYU) expliquant les processus à l'œuvre.

Actions :

- Un programme de balades géologiques sur l'ensemble du territoire – 12 en tout dont 2 (Chérence et Guiry-en-Vexin) nouvelles et 1 (Nucourt) inclusive (25 participants par balade, public familial) ;
- Réalisation d'une première « grande maquette » (Aubette-de-Magny) qui circule entre les établissements d'enseignement de la vallée. Une autre sur les « coteaux de la Seine » est en chantier.

Objectifs :

Sensibiliser les habitants et les élus aux risques naturels (couloirs de boue, inondations, glissements de terrain) ; promouvoir auprès des élus et des habitants l'idée d'un « Géoparc du Vexin » pour l'obtention à terme d'un label UNESCO (liens avec le patrimoine bâti, l'archéologie et la biodiversité).



Contacts : Dominique FRIZON DE LAMOTTE, professeur émérite de géologie à CY Cergy Paris Université, Dominique.Frizon-de-Lamotte@cyu.fr
Pascale LETURMY, géologue et maître de conférences à CY Cergy Paris Université, Pascale.Leturmy@cyu.fr

Pour plus d'infos : www.cyu.fr/recherche-et-valorisation/diffusion-des-savoirs/vexin-tresor-geologique

CY CERGY PARIS UNIVERSITÉ, créée le 1^{er} janvier 2020, dispense un enseignement en sciences, technologie, ingénierie et mathématique, humaines et sociales et en droit. Elle est à l'origine du programme CY Alliance qui rassemble 13 établissements d'enseignement privés et publics de l'ouest parisien.

APPROCHES MULTIDISCIPLINAIRES

NANORUMEURS

COMMISSARIAT À L'ÉNERGIE ATOMIQUE
ET AUX ÉNERGIES ALTERNATIVES

P. 42

ALLER-VERS ET AU-DELÀ

LA BÊTA-PI

P. 43

SCIENCES EN JEUX

SCIENTIPOLE SAVOIRS SOCIÉTÉ S[CUBE]

P. 44

LIVING LAB SCIENCES, CULTURE, SOCIÉTÉ

ASSOCIATION TRACES

P. 45

NANORUMEURS

COMMISSARIAT À L'ÉNERGIE ATOMIQUE ET AUX ENERGIES ALTERNATIVES (CEA)



**À partir de septembre 2025 à Paris
et en Île-de-France**

Nanorumeurs est un dispositif interactif qui détourne le jeu du téléphone sans fil pour explorer, de manière participative, la transformation des savoirs scientifiques lors de leur transmission. En révélant en temps réel comment l'information évolue, le dispositif remet en question les formats traditionnels de médiation fondés sur une transmission descendante. Nanorumeurs propose une approche collaborative où le chercheur devient acteur du dialogue et le public, un participant engagé, faisant émerger le savoir d'une expérimentation partagée.

Objectifs :

- Analyser la transformation du discours scientifique en observant en temps réel comment l'information est altérée, réinterprétée ou déformée, en mettant en lumière les biais et le rôle des analogies.
- Expérimenter une pédagogie participative fondée sur l'intelligence collective, l'échec constructif et l'interaction entre chercheurs et public. Le dispositif remet en question la transmission descendante du savoir, en valorisant une médiation scientifique collaborative, inclusive et innovante.

Actions prévues :

Trois séances seront organisées tout au long du projet, réunissant chacune environ 100 participants. Elles se tiendront à Paris et en Île-de-France avec le soutien de partenaires académiques (CEA-Saclay, Institut Polytechnique de Paris, C'Nano-CNRS) et culturels (Théâtre de la Ville, Palais de la Découverte, Siana, Matrice). Au programme, une séance de Nanorumeurs au Théâtre de la Ville le 14 décembre 2025.

Publics cibles :

Jeune public, en priorité **lycéens** et scolaires d'Île-de-France. Conçu comme un dispositif inclusif, il offre naturellement un cadre propice pour permettre aux jeunes filles de s'intéresser aux sciences.

Pour plus d'infos :

Giancarlo RIZZA, concepteur de Nanorumeurs, physicien et directeur de recherche au CEA à l'École polytechnique,
giancarlo.rizza@polytechnique.edu



Le CEA est un organisme public de recherche, reconnu pour son expertise dans les domaines de l'énergie, de la défense, des technologies de l'information, de la santé et de l'environnement. Il joue un rôle clé dans l'innovation scientifique et technologique en France, en lien étroit avec l'industrie et la société.

ALLER-VERS ET AU-DELÀ !

LA BÊTA-PI

**Tout au long de l'année
à Meudon (92) et ses environs**

Ce projet vise à structurer, au sein de l'**association La Bêta-Pi** et de son réseau de partenaires, des dispositifs facilitant la rencontre et la mise en place d'animations de culture scientifique et technique vers les publics éloignés.

Actions :

- Une remorque vélo-tractée « La Carriole des Pourquoi-Comment ! ? » est utilisée pour faciliter le déplacement sur les **départements du sud-ouest parisien** pour toucher les publics éloignés de l'offre de culture scientifique en s'invitant dans leur quotidien ;
- « Silver Geek » qui vise à améliorer la santé et le bien-être des seniors, à développer les liens sociaux et intergénérationnels, tout en réduisant la fracture numérique en mobilisant la pratique du jeux vidéo ;
- Développement d'un nouveau festival « Science InfuZe » (du 28 au 30 mars 2025) pour s'émerveiller et explorer les sciences, les technologies, l'ingénierie et les mathématiques pour un avenir inclusif et responsable au Hangar Y à Meudon (92). Adressé à tous publics.

Publics cibles :

Jeunes, familles, seniors, tous publics.

Contact : Julien ROL MALHERBE, co-directeur
- Antenne Île-de-France, Meudon, Sèvres (92),
julien.malherbe@labetapi.fr

Pour plus d'infos : www.labetapi.fr



Association La Bêta-Pi



Née en 1997, l'ASSOCIATION BÊTA-PI agit à Meudon et ses environs en Île-de-France et dans les Deux-Sèvres (79) en Nouvelle-Aquitaine. Cette association est animée par les dynamiques d'éducation populaire et du plaisir des connaissances scientifiques et techniques. Apprendre, partager, se prendre en main, agir en solidarité, animer, donner vie, soutenir, s'amuser, construire, bricoler, expérimenter sont nos verbes du quotidien !

SCIENCES EN JEUX

SCIENTIPOLE SAVOIRS SOCIÉTÉ - S[CUBE]

**Tout au long de l'année
dans l'Essonne (91)**

En s'appuyant sur l'essor de l'intérêt pour les jeux et sur les recherches académiques concernant leurs apports en termes de médiation, l'**association S[CUBE]** s'engage, avec l'Université Paris-Saclay, dans un projet de réflexion sur l'usage des jeux ayant comme objectifs de servir d'outils de médiation scientifique ou de sensibilisation aux enjeux et au fonctionnement de la recherche.

Objectifs :

- Encourager et accompagner la création de jeux sur des sujets scientifiques ;
- Promouvoir l'usage des jeux avec une approche réflexive des pratiques ludiques dans un contexte d'apprentissage ou de découverte.

Actions prévues :

- Création de l'exposition **Neurodéclics**, sur l'apprentissage, mêlant sciences et jeux dédiée à un public familial dès 6 ans et aux collégiens ;
- **Eurèkartes**, rencontres avec des scientifiques à destination du public adulte dans des bars à jeux (4 événements). La soirée s'articule autour de deux temps : la présentation d'un sujet de recherche par un(e) scientifique puis d'une session de jeux liés à la thématique abordée ;
- **Événement à destination des professionnels** (acteurs culturels et scientifiques) : conférences et ateliers sur l'usage du jeu comme outil de médiation scientifique en partenariat avec la Diagonale Paris Saclay ;
- Diffusion de l'exposition **Maths et jeux** dans des collèges franciliens.

Publics :

Public familial, collégiens, adultes (animations, exposition), professionnels de la culture, personnels de recherche (usage du jeu en médiation).

Contact : Manon PESCHOUX,

Responsable de l'ingénierie culturelle,

manon.peschoux@partageonslessciences.com

Pour plus d'infos : <https://partageonslessciences.com/>



SCIENTIPOLE SAVOIRS & SOCIÉTÉ, nommée *S[cube]*, est une association de médiation scientifique à but non lucratif, fondée à l'initiative de la Communauté Paris-Saclay. L'association est reconnue d'intérêt général. Depuis sa création en 2007, *S [cube]* a réalisé une quinzaine d'expositions itinérantes, coordonne la Fête de la Science en Essonne et conçoit des animations et des jeux pour une médiation des sciences à la fois accessible et ludique. L'association bénéficie du soutien de 11 membres fondateurs et met un point d'honneur à rendre la science captivante et compréhensible pour tous, avec une attention particulière pour les publics éloignés des sciences.

LIVING LAB SCIENCES, CULTURE, SOCIÉTÉ

ASSOCIATION TRACES

**Tout au long de l'année
en Île-de-France**

Le projet **Living Lab Sciences, Culture, Société**, installé sur le site de Césure (Paris 5^e), s'articule avec de nombreux partenaires académiques, associatifs et culturels. Il combine des activités de formation, de recherche, de médiation scientifique et de cocréation avec les publics et les partenaires.

Actions prévues :

- 6 Domaines de recherche et d'innovation majeurs (DIM) franciliens impliqués dans les formations ;
- 4 réunions du groupe de réflexion Science, Culture, Société ;
- 20 événements science-société organisés en Île-de-France ;
- 5 formations / master classes réalisées en lien avec les universités partenaires ;
- Près de 9 000 personnes touchées, dont plus de 50 % de femmes.

Publics cibles :

Public scolaire et grand public, mais aussi des professionnels de la recherche, chercheuses et chercheurs, et de la médiation via les formations et master class sur le dialogue Sciences et Société.

Contact : secretariat@groupe-traces.fr

Pour plus d'infos : www.groupe-traces.fr



Créée en 2005, TRACES réunit des professionnels impliqués dans la recherche, le développement et la diffusion d'idées et d'outils pour une juste place de la science et de la technologie dans la société. Dans cette dynamique, à l'interface entre les mondes académique, associatif et privé, TRACES cherche à créer des espaces privilégiés de prise de recul, d'expérimentation et d'innovation dans le domaine de la communication publique de la science. Les actions de TRACES se déroulent essentiellement en Île-de-France (environ 40 % des publics sont sur le territoire parisien, 50 % sur les autres départements franciliens, 10 % en France hors Île-de-France).

CALENDRIER

JANVIER 2025

- De janvier à mai – **Tournois Français des Jeunes Mathématiciennes et Mathématiciens** (TFJM²) – ANIMATH
- De janvier à février, diffusion de Jouer à Débattre en direction des zones rurales – **Ouvrir la science aux jeunes Franciliens** – ASSOCIATION L'ARBRE DES CONNAISSANCES
- Le 23 janvier – lancement à Neuville-sur-Oise du projet de Géoparc du Vexin afin d'obtenir le label UNESCO Geopark Mondial – **Observer, comprendre et partager. Les paysages du Vexin face à la transition climatique** – CY CERGY PARIS UNIVERSITÉ

MARS 2025

Du 29 au 31 mars – **Festival « Science InfuZe » au Hangar Y à Meudon (92)** – ASSOCIATION LA BÊTA-PI

AVRIL 2025

D'avril à décembre 2025 – **Greenbytes** – IKIGAI GAMES FOR CITIZENS

MAI 2025

- Du 22 au 24 mai – **Festival d'Histoire populaire à Paris et à Créteil** – ASSOCIATION LA BOÎTE À HISTOIRE
- De mai à juin – **15 à 20 Congrès Apprentis Chercheurs** – Ouvrir la science aux jeunes Franciliens – ASSOCIATION L'ARBRE DES CONNAISSANCES
- Le 26 mai – **Journée « VigieTerre » au MNHN** – Observer, comprendre et partager. Les paysages du Vexin face à la transition climatique – CY CERGY PARIS UNIVERSITÉ

JUIN 2025

- Du 10 au 15 juin – **Festival de robotique de Cachan « Pour Mieux Comprendre l'Intelligence Artificielle : De son histoire à l'utilisation de demain »** – ASSOCIATION FESTIVAL ROBOTIQUE

- Du 12 au 15 juin – **Salon Culture et Jeux Mathématiques (Paris 6^e)** – ANIMATH
- Du 14 au 15 juin – **Festival Double Science au Ground Control (Paris)** – ASSOCIATION L'EXPLORATOIRE

SEPTEMBRE 2025

- Le 20 septembre – **Soirée d'observation au parc du Peuple de l'herbe de Carrières-sous-Poissy** – ASSOCIATION FRANCAISE D'ASTRONOMIE (AFA)
- Le 27 septembre – **soirée d'observation à la médiathèque de Bullion** – ASSOCIATION FRANCAISE D'ASTRONOMIE (AFA)
- De septembre 2025 à avril 2026 – **8 parcours sur L'anthropologie pour toutes et tous : proposer aux jeunes un regard curieux et distancé sur les enjeux interculturels contemporains** – ETHNOART
- De septembre 2025 à avril 2026 – **Ateliers Les Jardinier.es Planétaires** – ASSOCIATION VERGERS URBAINS
- De septembre 2025 à juin 2026 – **Co-construction du nouveau Jouer à Débattre « Environnement et Numérique » - Ouvrir la science aux jeunes Franciliens** – ASSOCIATION L'ARBRE DES CONNAISSANCES
- Le 13 septembre – **Portes ouvertes Espace des Sciences et de Découverte** – PLANÈTE SCIENCES

OCTOBRE 2025

- Du 2 au 12 octobre – **CY Fête la Science ! Notamment, le vendredi 10 octobre pour les scolaires et le spectacle scientifique, et le samedi 11 octobre pour le grand public à Cergy** – CY CERGY PARIS UNIVERSITÉ
- Du 3 au 13 octobre – **Village des Sciences à l'ENS Paris-Saclay et dans les laboratoires de l'Université Paris-Saclay - Fête de la Science** – UNIVERSITÉ PARIS-SACLAY
- Le 4 octobre au Spot, Centre commercial, et le 11 octobre, à l'ESD – **« Villages des Sciences » avec la ville d'Evry-Courcouronnes, l'Université**

Evry Paris-Saclay et d'autres acteurs de la CSTI – PLANÈTE SCIENCES

- Du 6 au 10 octobre – **ARTEX, Biennale Art & Science des Systèmes Complexes** – Institut des Systèmes Complexes de Paris IdF / CNRS
- Du 7 au 12 octobre – **Fête de la Science 2025 « Intelligence(s) »**. Du 7 au 10 accueil scolaire et les 11 et 12 accueil tous publics – SORBONNE UNIVERSITÉ
- Du 4 au 11 octobre – **Festival Maths en ville à Saint-Denis, Pierrefitte, Aubervilliers et dans les villes limitrophes** – COMPAGNIE TERRAQUÉE
- Du 3 au 17 octobre (public scolaire) et du 23 au 27 octobre (grand public) à Paris – **Festival Pariscience** – ASSOCIATION SCIENCE & TÉLÉVISION
- Le 9 octobre – « FabLabs en fête » avec Net'Labs Innovation, Réseau des FabLabs de Grand Paris Sud (scolaires - non ouvert au grand public) – PLANÈTE SCIENCES
- Les 11 et 12 octobre – « **À la découverte du cerveau humain** » (tout public) – Fête de la Science SORBONNE UNIVERSITÉ
- Les 11 et 12 octobre – « **Initiez-vous à l'IA grâce au dessin** » (7 ans et +) – Fête de la Science – SORBONNE UNIVERSITÉ
- Les 11 et 12 octobre – « **DIMENSCIENCES DIM Île-de-France** » (tout public), Explorez la science sous toutes ses DIMensions avec jeux, rencontres, expériences et démonstrations des réseaux de recherche d'Île-de-France ! – Fête de la Science – SORBONNE UNIVERSITÉ
- Octobre – **Formation à destination des professionnels de l'animation et de l'enseignement : Petite Ourse (Astronomie) et Micro-fusée (Aérospatial)**. Plus d'informations www.planete-sciences.org/animations-formation/professionnels/ – PLANÈTE SCIENCES

NOVEMBRE 2025

Du 3 au 8 novembre – **Forum de l'EAU** – TERRE AVENIR

DÉCEMBRE 2025

Le 14 décembre – **Séance de Nanorumeurs au Théâtre de la Ville** – COMMISSARIAT À L'ÉNERGIE ATOMIQUE (CEA)

TOUT AU LONG DE L'ANNÉE SCOLAIRE 2025-2026

- **Living lab sciences, culture, société** – ASSOCIATION TRACES
- **Comprendre les mathématiques en jonglerie musicale** – COMPAGNIE CHANT DE BALLES
- **Ateliers « Stop aux clichés ! »** – FONDATION CGÉNIAL
- **Vis ma vie de chercheur.euse (VMVDC)** – Institut de Biologie Paris-Seine – SORBONNE UNIVERSITÉ
- **Astrof'ÎLE** – ASSOCIATION FRANÇAISE D'ASTRONOMIE (AFA)
- **« La Carriole des Pourquoi-Comment ! ? » et programme socio-éducatif sur l'année scolaire autour de l'accompagnement à la scolarité pour 20 jeunes en difficultés scolaires à Sèvres** – ASSOCIATION LA BÊTA-PI
- **Rendez-vous des Jeunes Mathématiciennes et Informaticiennes (RJMI)** – ANIMATH
- **L'archéologie au service du mieux vivre-ensemble en Île-de-France** – Association ARKEOMEDIA
- **Maison Poincaré : un musée à Paris dédié aux mathématiques** – CNRS
- **Ateliers de la Maison d'Initiation et de Sensibilisation aux Sciences (M.I.S.S.)** – UNIVERSITÉ PARIS-SACLAY
- **Espace des sciences et de découverte** – PLANÈTE SCIENCES
- **La science en partage** – EXPLORADÔME
- **Science Ouverte en Île-de-France** – ASSOCIATION SCIENCE OUVERTE
- **Sciences en territoire** – TERRE AVENIR
- **Sciences en jeux** – S[CUBE]



Région Île-de-France

2, rue Simone-Veil
93400 Saint-Ouen
Tél. : 01 53 85 53 85

www.iledefrance.fr

📍 RegionIleDeFrance
🌐 iledefrance
📱 iledefrance