



Rentrée scolaire *des lycées franciliens*

2025-2026

Sommaire

p.6 **La rentrée 2025 en 10 points clés**

p.8 **Investir, entretenir et protéger les lycées franciliens**

p. 8 Bâtir, rénover, entretenir et équiper : l'accélération du Plan d'urgence

p. 12 Améliorer le quotidien des 9 000 agents régionaux des lycées

p. 13 Agir pour la sécurité dans les lycées

p. 15 Être au rendez-vous de nos ambitions écologiques

p.17 **Garantir un avenir pour tous**

p. 17 Préserver le pouvoir d'achat des familles au nom de l'égalité des chances

p. 19 Mettre l'innovation et le numérique au service des apprentissages

p. 22 Assurer une orientation pour tous

p. 23 Valoriser l'enseignement professionnel agricole et l'apprentissage

p. 24 Améliorer l'accueil des lycéens en situation de handicap

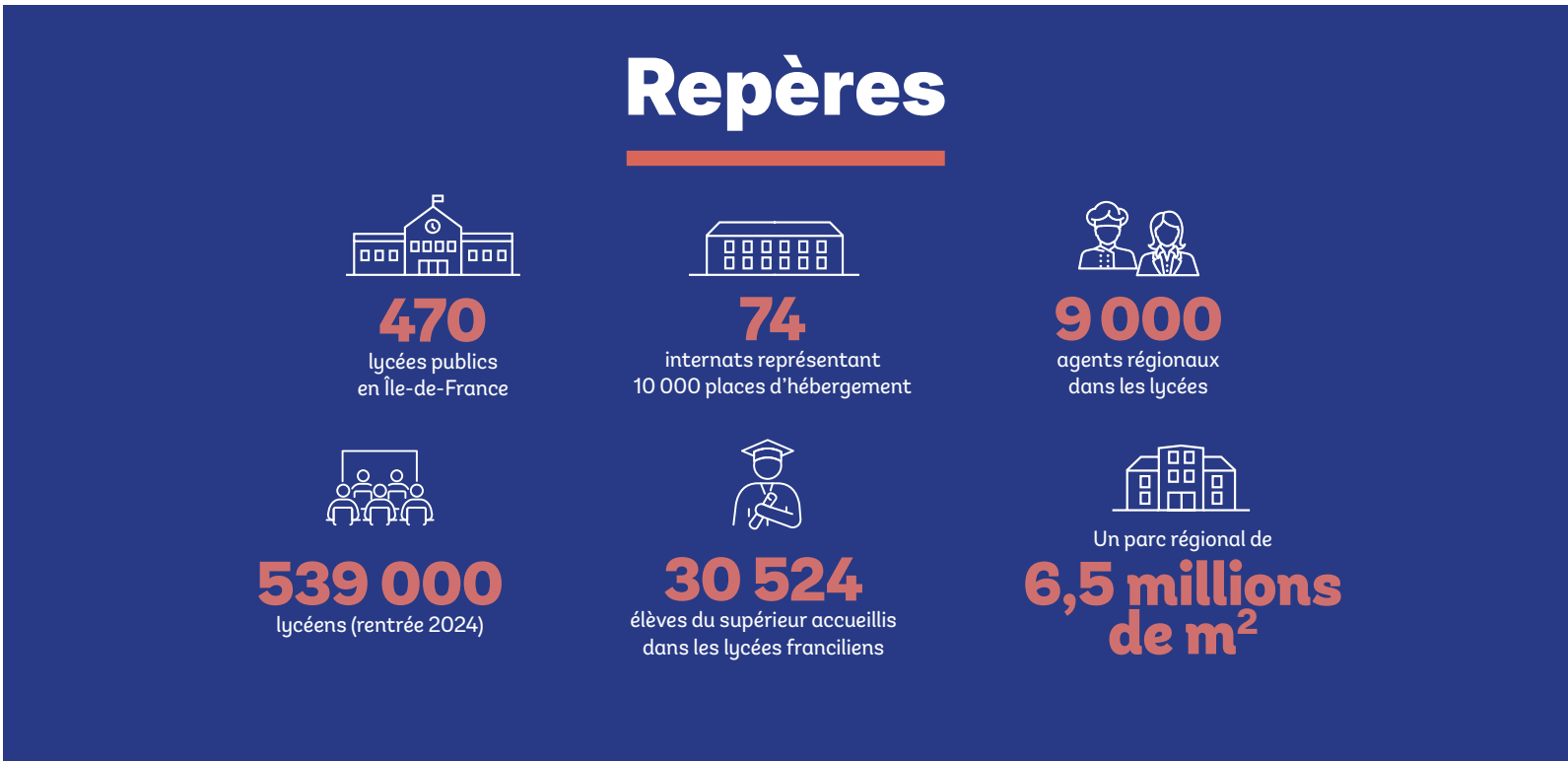
p.25 **Cultiver l'engagement des lycéens**

p. 25 S'engager en faveur de la citoyenneté

p. 27 Favoriser l'accès aux arts et à la culture

p. 29 Agir pour une jeunesse plus active et en meilleure santé

p.32 **Focus départementaux**



Rentrée 2025 : l'essentiel

97%

des nouvelles places
du Plan d'urgence
réalisées ou en cours
de réalisation

30 000 places nouvelles créées d'ici 2028



15 000
livrées



14 000
en études ou
en travaux



1 000
à lancer

2016

50%

47%

2028

3%

1 000
places

supplémentaires
créées en 2025

2
extensions

créées en 2025
et de nombreux
lycées rénovés

2 lycéens
sur 3

étudient dans
un établissement neuf
ou rénové, soit près
de 300 000 élèves

Vétusté
des lycées
divisée
par 3,5

En 2025, la Région Île-de-France c'est :

1^{er} budget de
la Région avec
1,8 Md€

soit le double
du budget de 2015

Une dépense de

3 900 €

par lycéen

La revalorisation de

+6,24%

des salaires
des agents
des lycées

■ Lycée Louise Michel à Champigny-sur-Marne (94)
Montant des travaux : 61,2 M€

La rentrée 2025 en 10 points clés

1

+ de 900 € d'aides directes pour les lycéens

Cela comprend la remise d'un ordinateur et des manuels numériques associés pour les élèves de seconde (600 €).

L'application LABAZ pour les 15-25 ans propose également 300 € d'aides, avec comme nouveauté : 100 €/an pour l'achat de livres dans des librairies soutenues par la Région.

Pour la 5^e année consécutive, les tarifs des repas à la cantine sont gelés à 50 centimes pour les foyers les plus modestes. ► pp. 17-18



© Stéphanie Lagoutte/MYOP

2

50 Manuels libres disponibles à la rentrée

Avec les 25 nouveaux manuels libres, ce sont désormais 50 manuels qui sont disponibles gratuitement sur un portail numérique dédié.

Cette année, un module d'IA (Pearltrees Spirit) accompagnera les enseignants dans la création, l'adaptation et l'enrichissement de ressources pédagogiques. ► pp. 19-20

3

Doublement des Brigades régionales de sécurité

D'ici 2028, la Région va porter le nombre de ses brigades à 40 et recruter 100 agents supplémentaires.

100 % des lycées sont désormais équipés d'un bouton d'appel relié à un commissariat. ► pp. 13-14



© Aymeric Guillemot

4



© Hugues-Marie Duclos - RIDF

« Zéro portable en cours »

Le dispositif mis en place pour lutter contre l'addiction des jeunes aux écrans, expérimenté l'année dernière, est en cours de généralisation avec 100 lycées engagés et 1000 classes déjà équipées de casiers. ► p. 29

5

Expérimentation pour lutter contre le décrochage scolaire

En complément de ses campagnes d'appels pour rattraper les jeunes décrocheurs, qui ont permis à 60 % des 127 000 jeunes contactés d'obtenir un entretien individuel, la Région lance une expérimentation dans l'académie de Créteil à Meaux (77), Stains (93) et Villeneuve-Saint-Georges (94).

Objectif : accompagner les associations de soutien scolaire, pour qu'elles deviennent les interlocutrices uniques des familles face au décrochage (besoins de première nécessité, orientation, démarches administratives, soutien à la parentalité). ► p. 22

6

Approv'Halles : des produits franciliens dans les assiettes

Dès la rentrée, tous les lycées publics de Seine-et-Marne bénéficieront des produits de la plateforme d'approvisionnement en circuit court Approv'Halles.

« Zéro plastique dans les cantines » : dans les 6 cuisines centrales et les 444 demi-pensions des lycées publics. ► p. 16



© Hugues-Marie Duclos - RIDF

7

Création d'un réseau francilien de lutte contre les rixes

Ce réseau mobilise 30 associations financées par la Région et regroupe les établissements scolaires, forces de l'ordre et collectivités, pour engager des actions visant à apaiser les tensions entre bandes rivales et à anticiper ces phénomènes. ► p. 30

8

Lancement de « MyMood » pour la santé mentale des lycéens

La plateforme MyMood, lancée par la fondation FondaMental avec le soutien de la Région, a pour objectif de renforcer la prévention en santé mentale auprès des 15-25 ans : outils d'auto-évaluation, recommandations personnalisées et carte interactive des dispositifs d'aide psychologique en Île-de-France. ► p. 29

9

« Hack-ton Lycée éthiquement » : former une génération à la cybersécurité

La Région accompagne les lycéens les plus prometteurs dans le domaine de la cybersécurité afin de créer une communauté d'ambassadeurs auprès des établissements franciliens. ► p. 21



© Région Île-de-France

10

Célébrer notre devise « Liberté, Égalité, Fraternité »

La Région Île-de-France organise un concours pour impliquer les lycéens dans la mise en place de la devise « Liberté, Égalité, Fraternité » sur le fronton de leur établissement. ► p. 25



Liberté • Égalité • Fraternité
RÉPUBLIQUE FRANÇAISE

Investir, entretenir et protéger les lycées franciliens



Bâtir, rénover, entretenir et équiper : l'accélération du Plan d'urgence

La Région Île-de-France consacre plus de **1 Md€ par an à la construction de lycées publics neufs** pour répondre aux besoins démographiques, à la rénovation de tous les lycées, notamment les 200 lycées vétustes hérités en 2016, et à la maintenance du parc régional.

“ La vétusté a été divisée par 3,5 depuis 2016 ”

Adopté en 2017 pour 10 ans et doté de plus de 6,6 Mds€, le **Plan d'urgence de la Région Île-de-France en faveur des lycées est le 2^e plus grand chantier de France, et le 1^{er} porté entièrement par une collectivité territoriale**. Il mobilise près de 1 000 entreprises et 5 000 salariés. **1 Md€ est également investi par la Région pour la maintenance** des établissements.

En moins de 10 ans, ces efforts sans commune mesure ont déjà permis de **lancer ou livrer 97% des places nouvelles programmées**.

Plus de 350 lycées ont ainsi été transformés : 37 lycées neufs ou intégralement reconstruits et plus de 310 lycées ont fait l'objet de travaux conséquents.

“ Aujourd'hui 2 lycéens sur 3 étudient dans un lycée neuf ou rénové ”



Lycée international Lucie Aubrac à Courbevoie (92)

© Région Île-de-France

30 000 places nouvelles créées d'ici 2028

97% déjà réalisées ou en cours de réalisation

15 000 livrées

14 000 en études ou en travaux

1 000 à lancer

2016

50%

47%

2028

3%

En 2025 :

- 2 nouvelles extensions
- 1 000 places supplémentaires



LYCÉE NADAR À DRAVEIL (91) + 600 places

Le projet d'extension du lycée Nadar permet d'en faire un lycée polyvalent de 1 200 places. Après une 1^{re} phase livrée en 2024, la 2^{de} a permis la réalisation d'une extension et du CDI.

Montant des travaux : 32 M€

© Région Île-de-France

LYCÉE ALBERT CAMUS À BOIS-COLOMBES (92) + 400 places

Pour absorber la pression démographique du Nord-Ouest parisien, l'extension du lycée a porté sa capacité totale à 1 450 élèves. Cette restructuration globale, dont la 1^{re} phase a été livrée en 2024, vise aussi à réduire la consommation énergétique.

Montant des travaux : 62 M€



© Région Île-de-France

12 LYCÉES TRANSFORMÉS D'ICI FIN 2025

- Bezons • Lycée Paulette Nardal / 1 050 places
- Torcy • Lycée Jean Moulin / 1 050 places
- Champigny-sur-Marne • Lycée Langevin Wallon / 1 650 places
- Champigny-sur-Marne • Lycée Louise Michel / 1 250 places
- Bois-Colombes • Lycée Albert Camus / 1 070 à 1 470 places
- Draveil • Lycée Nadar / de 600 à 1 200 places
- Vitry-sur-Seine • Lycée Adolphe Chérix / 1 250 places
- Coulommiers • Campus fusionné / 2 650 places
- Châtenay-Malabry • Lycée Emmanuel Mounier / 1 050 places
- Argenteuil • Internat (100 places) du lycée Jean Jaurès / 1 590 places
- Versailles • Lycée Jules Ferry / 1 700 places
- Paris (6^e) • Lycée Fénelon / 1 100 places



© Anthony Volsin

OBJECTIF : construire 30 000 places nouvelles

Pour combler le manque de nouvelles places, dû à un défaut d'anticipation de la démographie lycéenne francilienne, la Région Île-de-France a lancé la construction de 30 000 places d'ici 2028. **Fin 2025, plus de 15 000 places nouvelles auront été construites**, soit 50 % du Plan d'urgence pour les lycées franciliens ; et plus de 14 000 seront en phase d'études ou de travaux.

Plus de 15 000 places nouvelles construites par la Région depuis 2016 :

- 1 - Lycée Évariste Galois - Sartrouville / 250 PLACES
- 2 - Lycée Philippe Kieffer - Cormeilles-en-Parisis / 1200 PLACES
- 3 - Lycée Joséphine Baker - Saint-Denis / 1200 PLACES
- 4 - Lycée Rosa Parks - Saint-Denis / 1200 PLACES
- 5 - Lycée Pierre Mendès-France - Villiers-le-Bel / 600 PLACES
- 6 - Lycée Joliot-Curie - Nanterre / 400 PLACES
- 7 - Lycée Lucie Aubrac - Courbevoie / 700 PLACES
- 8 - Lycée Albert Camus - Bois-Colombes / 400 PLACES
- 9 - Lycée Simone Veil - Boulogne-Billancourt / 800 PLACES
- 10 - Lycée Jacques Monod - Clamart / 200 PLACES
- 11 - Lycée Val de Bièvre - Gentilly / 200 PLACES
- 12 - Lycée Pauline Roland - Chevilly-Larue / 400 PLACES
- 13 - Lycée Marianne - Villeneuve-le-Roi / 200 PLACES
- 14 - Lycée neuf de Vincennes / 1 050 PLACES
- 15 - Lycée Henri Sellier - Livry-Gargan / 500 PLACES
- 16 - Lycée Georges Brassens - Villepinte / 120 PLACES
- 17 - Lycée International de l'Est Parisien - Noisy-le-Grand / 800 PLACES
- 18 - Lycée Nicolas-Joseph Cugnot - Neuilly-sur-Marne / 400 PLACES
- 19 - Lycée Emily Brontë - Lognes / 200 PLACES
- 20 - Lycée Émilie du Châtelet - Serris / 400 PLACES
- 21 - Lycée International - Palaiseau / 1 400 PLACES
- 22 - Lycée Nadar Draveil / 600 PLACES
- 23 - Lycée Pierre Mendès-France - Ris-Orangis / 600 PLACES
- 24 - Lycée Georges Brassens - Évry-Courcouronnes / 400 PLACES
- 25 - Lycée Alexandre Denis - Cerny / 400 PLACES
- 26 - Lycée François Couperin - Fontainebleau / 500 PLACES

POUR EN SAVOIR+



15 000 places nouvelles à venir, dont :

- 1 - Lycée Camille Claudel - Mantes-la-Jolie / 300 PLACES
- 2 - Lycée neuf - Magny-en-Vexin / 600 PLACES
- 3 - Lycée neuf - Carrières-sous-Poissy / 1 200 PLACES
- 4 - Lycée Les Pierres Vives - Carrières-sur-Seine / 600 PLACES
- 5 - Lycée neuf - Romainville / 800 PLACES
- 6 - Lycée neuf - Gonesse / 1 700 PLACES
- 7 - Lycée neuf - Louvres / 1 200 PLACES
- 8 - Lycée neuf - Villeparisis / 1 000 PLACES
- 9 - Lycée Auguste Perdonnet - Thorigny-sur-Marne / 320 PLACES
- 10 - Lycée neuf - Montévrain / 1 000 PLACES
- 11 - Lycée Pierre de Coubertin - Meaux / 270 PLACES
- 12 - Lycée Montesquieu - Le Plessis-Robinson / 200 PLACES
- 13 - Lycée neuf - Orly / 1 200 PLACES
- 14 - Lycée André-Marie Ampère - Morsang-sur-Orge / 600 PLACES
- 15 - Lycée neuf - Saint-Pierre-du-Perray / 1 500 PLACES
- 16 - Lycée Henri Becquerel - Nangis / 400 PLACES

OBJECTIF : rénover le bâti ancien

Outre la construction de 30 000 places nouvelles, la Région Île-de-France s'est engagée à rénover les lycées franciliens, alors que plus de 200 établissements étaient vétustes en 2016.

La rénovation énergétique des lycées

La Région met en œuvre un plan de rénovations énergétiques ambitieux, dont l'objectif à terme est de **permettre d'économiser l'équivalent de la consommation énergétique annuelle de 3 660 logements de 70 m².**

En moyenne, la consommation d'un lycée neuf ou rénové diminue de 25 %

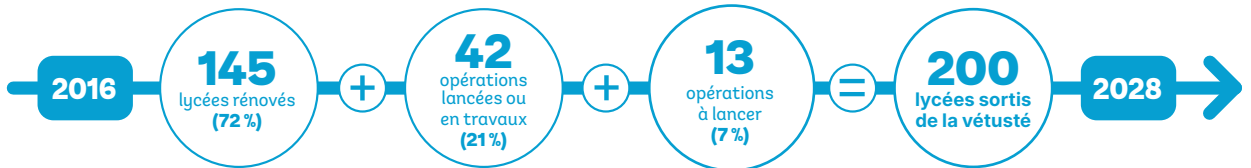
Quels types d'opérations ?

Isolation thermique des toits et façades ; remplacement des menuiseries extérieures ; modernisation des installations de chauffage et de ventilation avec l'installation d'équipements moins énergivores.

Comment sont menées ces opérations ?

La Région a conduit **des audits énergétiques sur les 20 % des lycées les plus énergivores**. 2 nouvelles opérations livrées à la rentrée 2025 : **Emmanuel Mounier** à Châtenay-Malabry (92) et **Frédéric Joliot-Curie** à Dammarie-les-Lys (77).

Point d'étape : 200 lycées sortis de la vétusté



OBJECTIF : entretenir le parc existant et préserver le patrimoine

En 2025, l'entretien et la maintenance des lycées ont représenté un investissement de plus de 150 M€. Priorité est donnée à la sécurité (35 M€) et à la rénovation des sanitaires, des façades, des toitures, des restaurants scolaires, et des locaux des agents des lycées.



PLANS EMBELLISSEMENT ET COURS VÉGÉTALISÉES LANCÉS EN 2024

PLAN D'EMBELLISSEMENT : 6 M€ / AN

Pour l'amélioration du confort des communautés scolaires : sols, peintures, plafonds, rideaux...

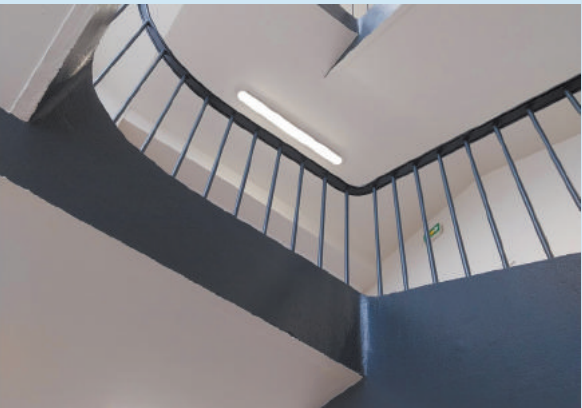
100 lycées concernés 43 lycées en ont déjà bénéficié depuis 2024 dont :

- **Geoffroy Saint-Hilaire – Étampes (91)** : une 1^{re} phase en 2024 a permis la remise en peinture de la demi-pension et des couloirs. Des salles de classe ont fait l'objet de travaux en 2025.
- **Paul Éluard – Saint-Denis (93)** : cet été, 11 salles de classe ont été refaites (reprise des sols, peintures, éclairages...). Une 2^{de} phase sera réalisée à l'issue de la rénovation énergétique.

PLAN COURS VÉGÉTALISÉES : 5 M€ / AN

Pour adapter les cours des lycées au changement climatique.

- 50 lycées concernés,
- Une dizaine de cours d'ores et déjà en travaux.



Plan d'embellissement - Lycée Saint-Exupéry à Mantes-La-Jolie (78)



Cour végétalisée - Lycée Marie Laurencin à Mennecy (91)



Améliorer le quotidien des 9 000 agents régionaux des lycées

► Revalorisation des agents des lycées de catégorie C de + 6,24 %



Initié par Valérie Pécresse l'année dernière, l'alignement de la rémunération des agents des lycées sur celle des agents du siège se poursuit, entraînant une augmentation des plus basses rémunérations.

► La Région intensifie ses actions de sensibilisation et de formation auprès des agents



Des demi-journées obligatoires de sensibilisation pour les chefs d'équipe ont été mises en place, centrées sur les enjeux liés à **l'égalité** ainsi qu'à la **lutte contre les violences sexistes et sexuelles**.

Ces sessions abordent également la procédure de signalement et le volet disciplinaire. **Plus de 70 % des responsables d'équipe ont ainsi été sensibilisés.**

Depuis 2024, un total de **21 sessions de formation à la laïcité** ont également été organisées. **Près de 500 agents** ont d'ores et déjà été formés.



La Région de nouveau labellisée par l'AFNOR

La Région Île-de-France a obtenu, pour la deuxième fois consécutive, le label « **Égalité professionnelle entre les femmes et les hommes** », qui distingue ses bonnes pratiques et atteste de son exemplarité dans ce domaine.



© Hugues-Marie Duclos - RIDF



La Région Île-de-France se tient systématiquement aux côtés de ses agents

Toutes les dégradations volontaires ou les violences constatées dans les lycées entraînent un dépôt de plainte, et tous les agents menacés dans le cadre de leur travail bénéficient de la protection fonctionnelle.



Agir pour la sécurité dans les lycées

► Brigades régionales de sécurité



© Aymeric Guillonnet

Dès 2019, face à une hausse des actes de violence dans les lycées, la Région Île-de-France a mis en place les **Brigades régionales de sécurité (BRS)** pour répondre à une demande des proviseurs et assurer la sécurité à l'intérieur et aux abords des établissements. **Face aux besoins croissants des établissements, le nombre de brigades a été quadruplé depuis 2016.** Leur nombre doublera d'ici 2028 pour atteindre **40 brigades**.



Témoignages 2025 de proviseurs ayant fait appel aux BRS

« Une équipe professionnelle à l'écoute et dans une action réfléchie ».
« Une présence utile, bienfaisante et désormais indispensable dans notre lycée de 2 900 élèves ».
« Présence précieuse et efficace ».
« Je souhaite conserver une brigade sur site ».
« Ils ont contribué à gérer plusieurs situations de crise ».
« Leur présence contribue à améliorer l'image du lycée en termes de sécurisation ».

9,5/10 Note attribuée par les proviseurs aux BRS

pour leur professionnalisme, leur réactivité et leur efficacité (juin 2025).

20 BRIGADES RÉGIONALES DE SÉCURITÉ COMPOSÉES DE :



100 AGENTS



1 500 INTERVENTIONS BRS EN 2024-2025, DONT 500 EN URGENCE



© Région Île-de-France

🔍 ZOOM SUR

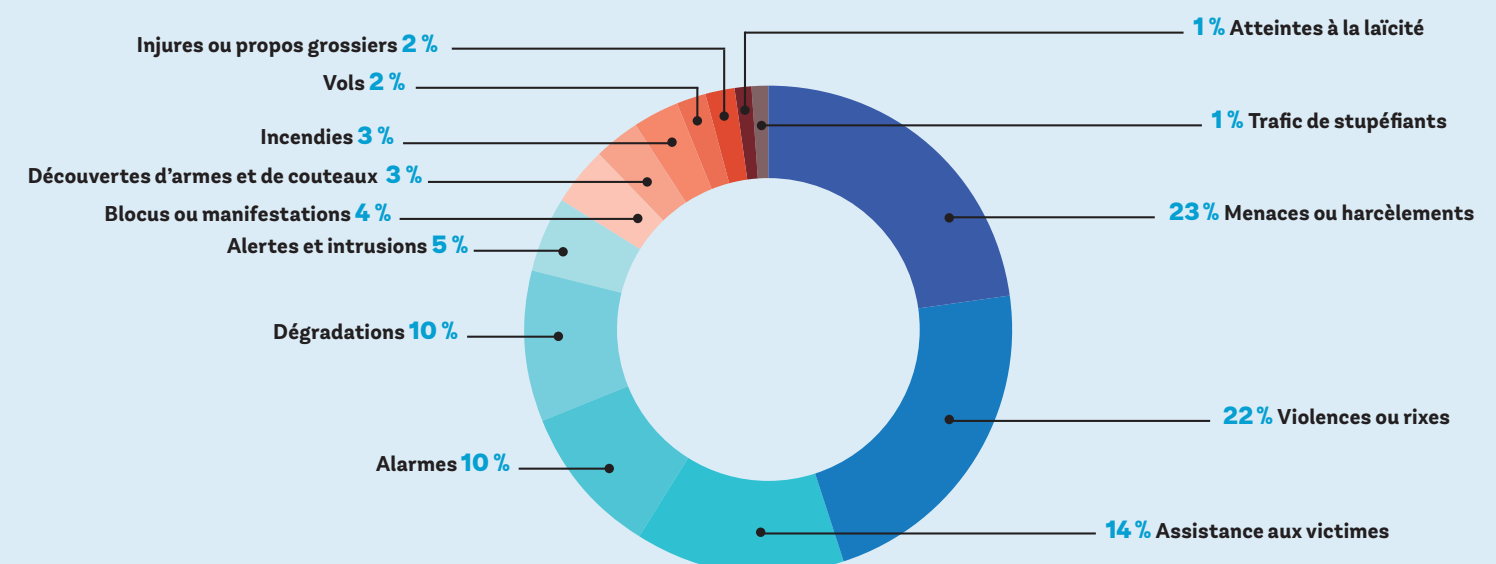
Innover pour faciliter le quotidien des agents

Dans la continuité des forts investissements réalisés pour l'achat de matériels ergonomiques afin d'améliorer les conditions de travail et de protéger la santé des agents, la Région expérimente désormais **l'utilisation d'exosquelettes**.

Objectif :

Réduire l'impact des tâches répétitives et favoriser le maintien dans l'emploi, en bonne santé.

Quels sont les types d'interventions effectuées par les Brigades régionales de sécurité en 2024-2025 ?



ACTE III DU BOUCLIER DE SÉCURITÉ

- Doublement, d'ici 2028, des Brigades régionales de sécurité.
- Accélération et généralisation du raccordement des caméras des lycées aux centres départementaux de supervision (CDS).

Un test est actuellement en cours entre le lycée d'Enghien-les-Bains (95) et le CDS du Val-d'Oise pour une surveillance 24h/24.

ZOOM SUR

La sécurisation des lycées franciliens

Depuis 2016, la Région Île-de-France a engagé des **travaux de sécurisation dans près de 440 lycées publics et 127 lycées privés. Elle y a consacré 220 M€.**



© Pierre Hydre/MYOP

En 2025, **37 M€** ont ainsi été alloués à la réalisation de **60 opérations de sécurisation.**

Dont : installation des sas, contrôle d'accès, clôtures, alarmes anti-intrusion ou encore équipements PPMS (Plan de mise en sécurité dans le cadre de catastrophes naturelles, attaques terroristes...).

► La vidéoprotection

Installées à la demande des proviseurs, les caméras ont un **effet de dissuasion** (intrusion au sein des établissements, rixes, dégradations), mais aussi un **rôle de preuve** (réquisition judiciaire par les forces de l'ordre dans le cadre d'une enquête de justice).

NOUVEAU

Réseau francilien de lutte contre les rixes

oriane
îledeFrance

Les abords des lycées étant trop souvent le théâtre de rixes, la Région a lancé **un appel à projets destiné à soutenir les associations franciliennes** jouant un rôle d'apaisement entre les bandes rivales et en capacité de détecter les signaux faibles permettant d'anticiper ces phénomènes.

Près de 30 associations ont été financées à hauteur de 500 000 € environ.



Lancement du réseau francilien de lutte contre les rixes (10/06/25)

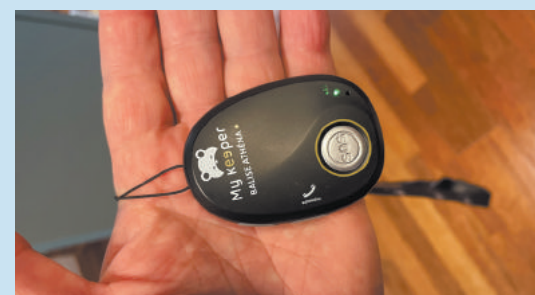
© Aymeric Guillonnet

“ **3/4 des lycées équipés de caméras de vidéoprotection** ”

NOUVEAU



Boutons d'appel reliés aux commissariats



© Région Île-de-France

“ **100 % des lycées volontaires d'ores et déjà équipés** ”



Être au rendez-vous de nos ambitions écologiques

Zéro plastique dans les cantines des lycées d'Île-de-France

La Région impose une application stricte de la loi Egalim dans les 6 cuisines centrales et 444 demi-pensions des lycées publics. Aujourd'hui, sont **exclusivement utilisés des contenants en inox ou en bois.**

La Région va au-delà des obligations réglementaires en accompagnant les chefs de cuisine pour changer leurs pratiques et éliminer les emballages plastiques.

Objectif :

Une réduction de 200 tonnes par an d'utilisation du plastique.



© Julien Daniel/MYOP

► Ordinateurs fournis par la Région : une attention particulière à l'empreinte écologique

L'ordinateur ultraportable remis aux lycéens est fabriqué à **partir d'aluminium 100 % recyclé et recyclable.** Il est simple à réparer, la batterie peut être facilement changée et la capacité de mémoire a été augmentée.

Afin d'inciter tous les Franciliens aux gestes responsables, de limiter au maximum l'impact environnemental du numérique et de favoriser le retour des ordinateurs non utilisés en fin de cycle, **des points de collecte seront installés dans les 269 Lycées Éco-Responsables dès la rentrée 2025.**



L'engagement de la Région et de ses lycées a été distingué cette année à l'occasion du concours CUBE.S (Climat Usage Bâtiments d'Enseignement Scolaire), qui récompense les actions en faveur de la réduction de la consommation énergétique.

Plateforme Approv'Halles : des produits franciliens dans les assiettes

La Région, avec le soutien du Département de la Seine-et-Marne, a créé **Approv'Halles** : une plateforme d'approvisionnement de la restauration scolaire, située à Provins (77), qui fonctionne en circuit court et valorise les producteurs locaux.

Objectif : offrir aux lycéens des repas de meilleure qualité, avec des produits bio ou locaux !

Dès la rentrée, **tous les lycées publics de Seine-et-Marne** bénéficieront des produits proposés par la plateforme. En janvier 2026, ce sera au tour des établissements de **Seine-Saint-Denis** et du **Val-de-Marne**.



Pour inciter à la consommation en bio et local, la Région Île-de-France maintient son « **bonus bio-local** » de **10 centimes par repas** pour les lycées qui achètent au moins **5% de leurs denrées en bio francilien**.



© Olivier Jobard / MYOP

LYCÉES ÉCO-RESPONSABLES

Dans le cadre de la démarche des Lycées Éco-Responsables, la Région soutient financièrement les lycées qui organisent des actions de sensibilisation.

Plus de **57 % des lycées** publics franciliens ont intégré cette démarche en 2025, soit **269 lycées**.

Les projets sont nombreux et divers :



Près de 880 potagers, éco-pâturages et ruches créés pour préserver la biodiversité ;



Plus de 1 600 projets de prévention, gestion et valorisation des déchets, notamment à la cantine, pour lutter contre le gaspillage alimentaire ;



Plus de 260 projets de réduction de la consommation énergétique par l'achat d'équipements basse consommation ;



Près de 500 projets d'approvisionnement en circuit court et/ou en produits issus de l'agriculture biologique ;



Plus de 85 projets sur la nouvelle thématique 2025 de la solidarité, du don alimentaire, des ressourceries, friperies et trocs.



© Région Île-de-France

Garantir un avenir pour tous



Préserver le pouvoir d'achat des familles au nom de l'égalité des chances

► **Des ordinateurs pour tous les lycéens franciliens**



© Hugues-Marie Duclos - RIDF

Tous les élèves des lycées publics reçoivent, à leur entrée en seconde, un **ordinateur personnel** dont ils deviendront propriétaires à la fin de leurs études.

Ces ordinateurs offrent une mémoire augmentée et une autonomie renforcée. Un SAV est à la disposition des élèves et des enseignants pour prolonger au maximum leur durée d'utilisation.



Des ordinateurs portables et des manuels numériques pour tous les lycéens : une dépense moyenne de 600 € par élève de seconde, entièrement prise en charge par la Région.

Les élèves de seconde de la voie professionnelle, des lycées privés sous contrat d'association avec l'État, et ceux des filières générales et technologiques sur critères sociaux, reçoivent également un ordinateur personnel.

66 La Région maintient le gel des tarifs de la cantine pour les foyers les plus modestes en 2025-2026 99



Le tarif de la 1^{re} tranche est de nouveau gelé à 0,50 € / repas.
Les autres tranches évoluent conformément à l'indice des prix de la restauration collective soit **+ 1,91%**.

Prix d'un repas
• **0,50 €** pour près de **10 000 foyers** les plus modestes
• De **1,80 € à 4,58 €** pour les autres tranches
• **10 € = coût réel** pour la Région



© Hugues-Marie Duclos - RIDF

► Aide aux frais de concours pour les grandes écoles

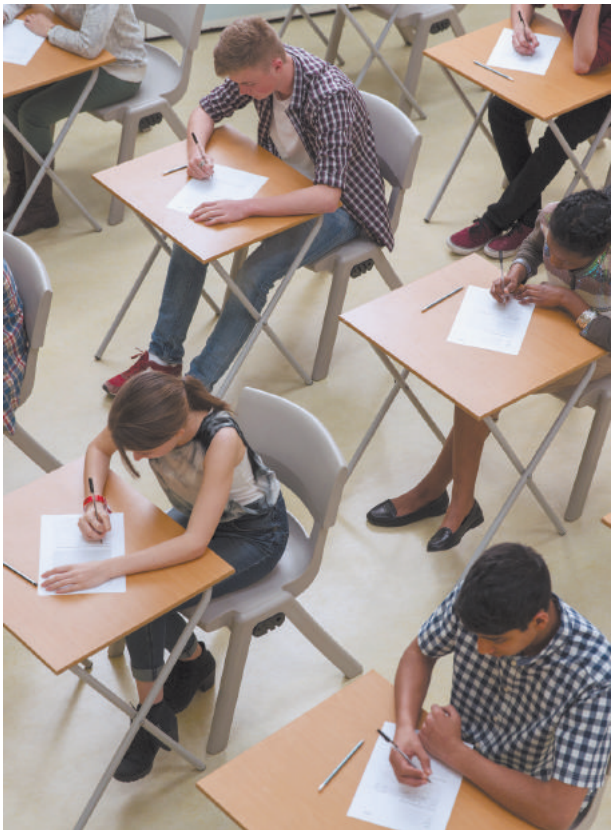
323 € pour payer les dépenses liées aux concours (inscription, hébergement, transport) pour les élèves des classes préparatoires aux grandes écoles des lycées publics et des lycées privés sous contrat, dont la tranche du quotient familial est inférieure ou égale à 10 140 €.

► Protéger le droit des familles à choisir l'établissement de leur enfant

Depuis 2016, la Région Île-de-France œuvre en faveur du **libre choix d'un établissement par les familles franciliennes sans sélection par l'argent**, et contribue au fonctionnement des établissements privés sous contrat d'association avec l'État via le forfait d'externat.

11 M€ ont par ailleurs été attribués à **la rénovation et à la mise en accessibilité** de ces établissements, ainsi que **2 M€** pour **leur sécurisation**.

Les familles des élèves boursiers des lycées privés sous contrat bénéficient d'une aide pour la cantine **de 105 à 228 €**. La Région leur met également à disposition des manuels scolaires et des ordinateurs gratuits.



© iStockphoto



Mettre l'innovation et le numérique au service des apprentissages

► 50 manuels libres pour les enseignants et les lycéens

Les manuels libres sont issus d'un partenariat entre la Région Île-de-France et l'Éducation nationale. Ils sont élaborés par des enseignants des 3 académies et **mis à disposition de tous les enseignants et lycéens gratuitement**.



NOUVEAU

Dès la rentrée et tout au long du mois de septembre, **la Région propose aux familles des webinaires pour leur présenter les manuels libres**.

Ces manuels granulaires sont articulés autour de contenus structurés. **Ils peuvent être personnalisés, réorganisés et enrichis de documents.**

- Le contenu est mis à jour chaque année ;
- Les manuels permettent une différenciation selon les besoins des élèves ;
- Ils peuvent être **utilisés avec l'IA pour générer des activités et exercices**.

pearltrees En 2024, afin de simplifier les démarches des lycéens et professeurs, la Région Île-de-France a mis en place **un portail unique pour accéder aux manuels numériques** des lycées généraux et technologiques grâce à la plateforme Pearltrees.

86 % des enseignants sont utilisateurs de Pearltrees



50 manuels libres disponibles à la rentrée 2025

POUR EN SAVOIR+



25 nouveaux manuels en 2025

Quels manuels libres seront disponibles à la rentrée 2025 ?

	2 ^{de}	1 ^{re}	T ^{le}
Mathématiques	● ●	● ● ●	● ● ●
Lettres, Philosophie & Humanités	● ●	● ● ●	● ● ● ●
Sciences	●	● ●	● ●
Économie, Droit, SES	●	● ●	● ●
Histoire - Géographie	● ● ●	● ●	● ●
Enseignement moral et civique	●	●	●
Langues vivantes	● ● ●	● ● ●	● ● ●
Métiers	●	●	●
Enseignements transverses	●	●	●

● Enseignements communs voie générale et technologique ● Enseignements exclusifs voie technologique ● Enseignements voie professionnelle ● Enseignements CAP ● Éléves à besoins particuliers



LABAZ, l'application pour les 15-25 ans !

LABAZ est l'application mobile de la Région Île-de-France destinée aux Franciliens de 15 à 25 ans. **Entièrement gratuite, elle propose des aides, des bons plans, des jeux concours...**

1 000 €

pour le permis de conduire des 18-25 ans en formation ou en recherche d'emploi

100 €/an

de remboursement sur le Navigo imagine R des lycéens et pour les détenteurs d'une carte Scol'R (aide mise en place début 2026, rétroactive pour l'année scolaire 2025/2026).

100 €

pour l'achat d'un vélo mécanique pour les 15-25 ans

+ jusqu'à 400 € pour l'achat d'un vélo électrique avec Île-de-France Mobilités

pour les + de 18 ans

100 €/an

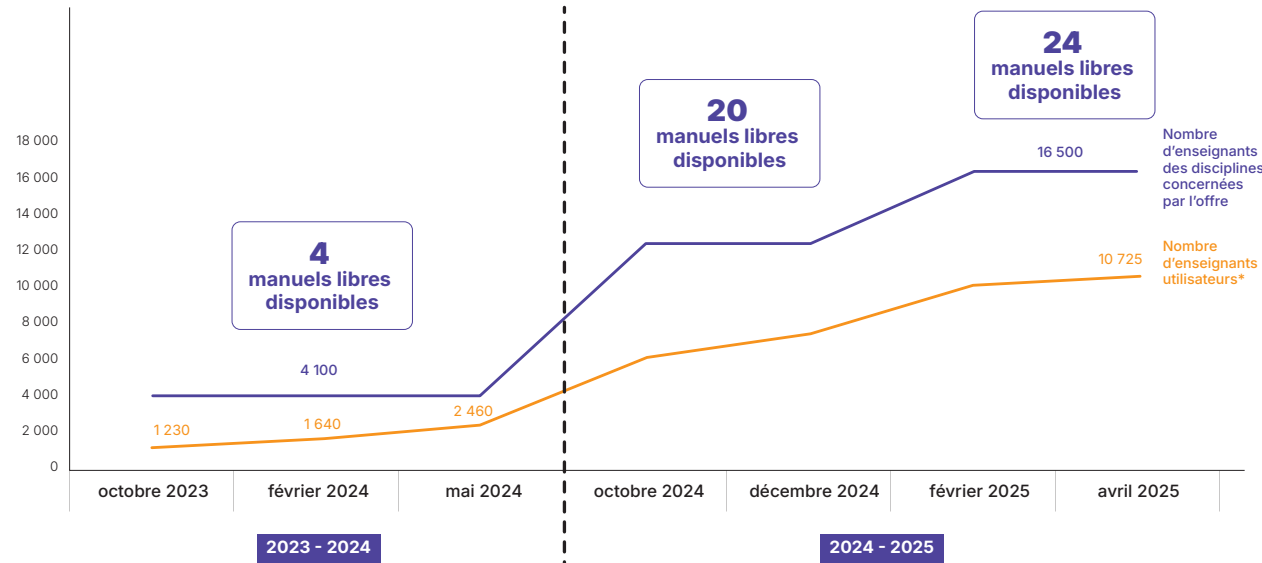
pour les activités sportives et culturelles, ou pour l'achat de livres dans les librairies indépendantes partenaires

L'appli est à télécharger sur l'App Store et Google Play



Une augmentation significative de la consultation des Manuels libres

“ 2/3 des enseignants dont la discipline est concernée par les manuels libres sont utilisateurs ”



*Ayant consulté au moins une fois un Manuel libre durant l'année scolaire.

“ 1 lycée sur 2 a fait le choix de passer exclusivement au numérique pour les manuels scolaires ”

► Une offre de ressources numériques pédagogiques qui s'élargit

Le catalogue de la Région Île-de-France compte **65 ressources numériques pédagogiques** sélectionnées en coopération avec la région académique, regroupant un large spectre de thématiques : culture générale, éducation aux médias, développement durable, créativité, programmation...

Plus de 300 lycées ont déjà commandé au moins une ressource du catalogue régional. L'évaluation globale des ressources au catalogue par les usagers est très positive avec une note moyenne d'appréciation des ressources (tous critères confondus) de 4 sur 5 pour les enseignants et de 3,8 sur 5 pour les élèves*.

* Source : enquête en ligne conduite en janvier 2025 – 900 enseignants évaluateurs et 3 500 élèves).

Les 3 ressources les mieux notées

► PAR LES ENSEIGNANTS

- Brief.Me (Brief Media)** - quotidien en ligne qui décrypte l'actualité.
- Zérodeconduite** (Plateforme VOD Cinéma) - films sélectionnés pour leur intérêt pédagogique, cinématographique et culturel avec des dossiers pédagogiques.
- Cyrano Media** (Cyrano Education) - plateforme vidéo proposant une cinquantaine de captations de pièces de théâtre.

► PAR LES ÉLÈVES

- Wooflash (Wooclap)** - outil de création de quiz et de présentations interactives avec, si l'enseignant le souhaite, l'aide d'une IA.
- Histoire à la carte** (Images et Savoirs) - vidéothèque de cartes animées et de frises pédagogiques interactives.
- SchoolMouv Lycées** (SchoolMouv) - ressources d'accompagnement pour les élèves.

Identifier et former les jeunes talents de la cybersécurité



La Région reconduit le dispositif innovant, « **Hack-ton lycée – éthiquement** », pour repérer et accompagner les lycéens les plus prometteurs dans le domaine de la cybersécurité et créer une communauté d'ambassadeurs de la cybersécurité auprès des lycées franciliens.

À l'issue de l'épreuve de sélection, qui a mobilisé plus de 250 lycéens en 2024, 50 participants ont été sélectionnés au Bug Bounty Pédagogique, une recherche de bugs, qui a **permis de renforcer la sécurisation de la plateforme de services monlycée.net.**

► Des écrans numériques interactifs et un réseau Wi-Fi performant

Plus de 25% des salles de classe des lycées sont équipées d'un écran numérique interactif, représentant **plus de 7 500 équipements.** L'ensemble des lycées sera raccordé au très haut débit à l'horizon 2027.



© Hugues-Marie Duclos - RIDF

L'intelligence artificielle au service des apprentissages



L'IA de Pearlrees Spirit est une intelligence artificielle générative intégrée à la plateforme Pearlrees, conçue pour **accompagner les enseignants dans la création, l'adaptation et l'enrichissement de ressources pédagogiques.**

Elle permet de générer, prolonger ou transformer des contenus éducatifs à partir de simples consignes ou documents importés.

Objectif : favoriser la personnalisation des contenus pour tenir compte de la variété des publics.



EvidenceB développe Adaptiv'Langue, une ressource numérique d'apprentissage adaptatif pour **renforcer la maîtrise intuitive de la langue française.** Elle s'appuie sur l'IA pour proposer à chaque élève un **parcours personnalisé**, adapté à son niveau et à ses besoins spécifiques.

Des tableaux de bord permettent aux élèves et aux enseignants de suivre en détail les progrès et points de blocage.

À la rentrée 2025, **EvidenceB propose sa solution d'IA au service des Manuels libres de physique-chimie et français**, permettant un travail d'apprentissage et de révisions en autonomie.



Lycées'Up Ressources est le dispositif mis en place par la Région pour **découvrir de nouvelles ressources numériques à mettre à disposition des lycées franciliens.**

Les ressources retenues par le jury intègrent ainsi le catalogue mis à disposition des établissements.

Actuellement, **65 ressources de 50 éditeurs peuvent être commandées par les lycées.**



Assurer une orientation pour tous



Le site internet **oriane.info** regroupe les services proposés par l'agence pour les jeunes Franciliens :

- ✓ « **Échanger avec 20 000 professionnels** » : ces professionnels volontaires présentent leur métier et leur parcours, ainsi que **1 500 ambassadeurs métiers** qui interviennent dans les établissements ;
- ✓ **Oriane, l'Agence de l'orientation et de la promesse républicaine**, est le guichet unique de l'orientation en Île-de-France **pour les scolaires, les demandeurs d'emploi et les actifs en reconversion**.

Appelez le **0 800 730 640** Service & appel gratuits pour obtenir une réponse immédiate aux questions d'orientation.

- ✓ **Le bus de l'orientation** se déplace à proximité des collèges et des lycées et propose une immersion avec des casques de réalité virtuelle dans les métiers, des tests ludiques et des entretiens avec des conseillers d'orientation. **Déjà plus de 7 200 jeunes** ont profité du bus de l'orientation dans près de 50 lycées.



© Région Île-de-France

► Lutter contre le décrochage scolaire

L'agence Oriane lutte également contre le décrochage scolaire et propose à ces jeunes des solutions de raccrochage.

Résultats : entre 2021 et 2024, **12 campagnes d'appels** ont eu lieu. **Sur les 127 000 jeunes contactés, près de 60 % ont bénéficié d'un entretien individuel.**



Aider les jeunes Franciliens dans leur recherche de stage

- ① La plateforme **stages.iledefrance.fr** recense **10 000 offres** de stages et d'alternances ;
- ② **200 stagiaires** seront à nouveau accueillis en juin par la Région pour effectuer leur stage de seconde ;
- ③ Le dispositif « **1 000 stages Héritage des Jeux Olympiques et Paralympiques** » propose aux jeunes en classe de 3^e, de découvrir les métiers du tourisme, de l'accueil, du sport et de l'événementiel. **Près de 4 000 jeunes bénéficiaires !**
- ④ « **Passe ton code au lycée !** » En partenariat avec la plateforme Stych, la Région a mis en place une expérimentation inédite : **une centaine d'élèves de seconde dépourvus de stage obligatoire ont préparé gratuitement l'examen du code de la route.**



Une promotion des « 1 000 stages Héritage JOP ».

© Région Île-de-France

NOUVEAU

Une expérimentation pour lutter contre le décrochage scolaire

Objectif : créer un réseau d'acteurs pour **accompagner les familles dans la scolarité de leur enfant** et prévenir le **décrochage scolaire**.

Comment ? En permettant aux associations de proximité qui proposent du soutien scolaire de devenir des **guichets uniques**, au sein desquels les familles pourront accéder à l'ensemble des droits et services relatifs à l'éducation et à l'orientation de leur enfant.

Cette expérimentation a été lancée dans 3 communes : **Meaux (77), Stains (93) et Villeneuve-Saint-Georges (94).**



Valoriser l'enseignement professionnel agricole et l'apprentissage

► Aides aux lycéens professionnels et aux apprentis

Pour s'équiper et acheter le matériel nécessaire à leur formation dans les filières de production et de services (santé, hôtellerie, coiffure, protection de l'environnement, vente), **une aide à l'équipement de 57 à 159 €** est versée aux lycéens professionnels dans plus de 230 formations.

Plus de 100 000 apprentis ont également perçu **jusqu'à 375 €** pour les aider dans leur formation.

► La Région organisera la 2^e édition des Rencontres franciliennes de la voie professionnelle en 2026



Atelier de taille de pierre animé par les élèves du lycée Hector Guimard-Paris 19^e

© Région Île-de-France

La précédente édition, dédiée aux métiers du patrimoine et du bâtiment à l'occasion de la réouverture de la cathédrale Notre-Dame, a réuni près de 300 élèves de 4^e et de 3^e. Ces derniers ont pu échanger avec des étudiants et enseignants de lycées professionnels.

NOUVEAU

→ Apprendre à entreprendre

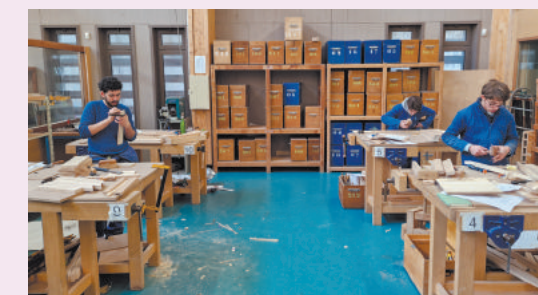
Pour sensibiliser à l'entrepreneuriat, stimuler la créativité et favoriser l'insertion professionnelle, **la Région Île-de-France finance à hauteur de 5 000 € les lycées qui souhaitent initier des programmes de découverte et d'accompagnement** tels que la création de mini-entreprises, le développement de forums ou l'intervention d'experts.



Les Franciliens brillent aux WorldSkills !

Les WorldSkills, compétition professionnelle réservée aux moins de 23 ans, regroupent plus de 60 métiers et mettent en avant le savoir-faire des participants.

En octobre, lors de la 48^e édition des finales nationales, **67 jeunes constitueront l'équipe d'Île-de-France** à Marseille pour tenter de se qualifier aux Mondiaux 2026 à Shanghai.



© Région Île-de-France

🔍 ZOOM SUR



Les lycées agricoles

Parce qu'il est crucial d'assurer la relève des générations agricoles pour assurer notre souveraineté alimentaire, la Région Île-de-France soutient fortement ses 3 lycées d'enseignement général, technologique et professionnel agricole : **lycée de la Bretonnière** à Chailly-en-Brie (77), **Campus Bougainville** à Brie-Comte-Robert (77) et **l'Agro-Campus** de Saint-Germain-en-Laye (78).

Les lycées agricoles en Île-de-France représentent :

- **Près de 1 100 élèves** pour l'année scolaire 2024-2025 ;
- **Plus de 6 M€** investis pour moderniser les lycées et les exploitations depuis 2016 ;
- Le financement d'internats afin de réduire les inégalités géographiques ;
- Un soutien au fonctionnement de **près de 1 M€** par an pour ces 3 lycées.

Prévue pour 2029, la future cité scolaire de Gonesse accueillera un lycée agricole (318 élèves) avec une zone d'exploitation.



Améliorer l'accueil des lycéens en situation de handicap

► La Région Île-de-France investit massivement pour mettre ses établissements aux normes

Près de 200 lycées accessibles en Île-de-France, grâce à la réalisation d'aménagements permettant d'accueillir l'ensemble des publics, pour près de 40 M€.



Lycée Voltaire (Paris 11^e) - Rampe d'accès

La Région développe également un **accueil personnalisé des lycéens en situation de handicap**.

Objectif : réaliser les travaux nécessaires pour que chacun puisse étudier dans le lycée de son choix, à proximité de son domicile.

Depuis 2016, ces opérations ont concerné 100 élèves ou étudiants dans 58 établissements.

NOUVEAU

La Région Île-de-France s'engage avec Handipass Excellence

Ce partenariat se traduit par l'accélération des travaux d'accessibilité dans 5 établissements à classes préparatoires, pour rendre accessibles à tous les grandes écoles, grâce à une convention-cadre entre la Région Île-de-France, l'association Handipass, Passeport pour l'Excellence, et le ministère de l'Éducation nationale : **Louis Le Grand** à Paris (75), **Jacques Amyot** à Melun (77), **Hoche** à Versailles (78), **Jules Michelet** à Vanves (92) et **Albert Schweitzer** au Raincy (93).



La Région Île-de-France a lancé au printemps 2025 la 2^e édition de son **Budget participatif handicap**.

Parmi les 130 projets plébiscités par les Franciliens, **8 projets sont portés par des lycées**.

Le lycée professionnel Val de Bièvre a ainsi pu acquérir du matériel pour proposer un espace d'exploration sensorielle et de détente aux personnes en situation de handicap.



Passage de la flamme paralympique à l'EREA Toulouse-Lautrec à Vaucluse (92)

“ Depuis 2016, 43 unités localisées pour l'inclusion scolaire (Ulis) ont été créées pour accueillir 310 élèves avec un handicap cognitif ”



Le numérique au service de l'inclusion des lycéens

Pour les élèves à besoins particuliers, la Région propose différents outils numériques tels que **des logiciels adaptés à installer sur leur ordinateur portable** et des manuels libres pour aider les enseignants à accompagner les élèves.

cantoo est une solution numérique conçue pour favoriser la pleine intégration des lycéens allophones et de ceux qui souffrent de troubles « dys » (dyspraxie, dyslexie), de troubles du spectre de l'autisme et de troubles de l'attention.

Cultiver l'engagement des lycéens



S'engager en faveur de la citoyenneté

► **Caricature & Démocratie : Commémoration des 10 ans de l'attentat de Charlie Hebdo**



Élisabeth Badinter est intervenue au lycée Évariste Galois à Sartrouville (78)

Le projet « Caricature & Démocratie » a mis à disposition de l'ensemble des professeurs d'Île-de-France un kit pédagogique de 12 caricatures historiques. De plus, près de 500 élèves ont bénéficié d'ateliers en présence de personnalités prestigieuses du milieu de la presse comme Élisabeth Badinter, Richard Malka, Riss, Xavier Gorce...

NOUVEAU

LES
DERNIERS
THELAST
ONES

En 2025, la Région a noué un partenariat avec l'association « **Les Derniers** » pour accompagner le lancement d'une **application pédagogique innovante**, permettant

aux élèves de découvrir les témoignages de survivants de la Shoah à travers des récits interactifs et immersifs.

NOUVEAU



Célébrer notre devise « Liberté, Égalité, Fraternité »

La Région Île-de-France organise un concours pour impliquer les lycéens dans la mise en place de la devise « **Liberté, Égalité, Fraternité** » sur le fronton de leur établissement.

Les projets sélectionnés au premier trimestre 2026 seront financés par la Région pour assurer leur déploiement à la rentrée 2026.

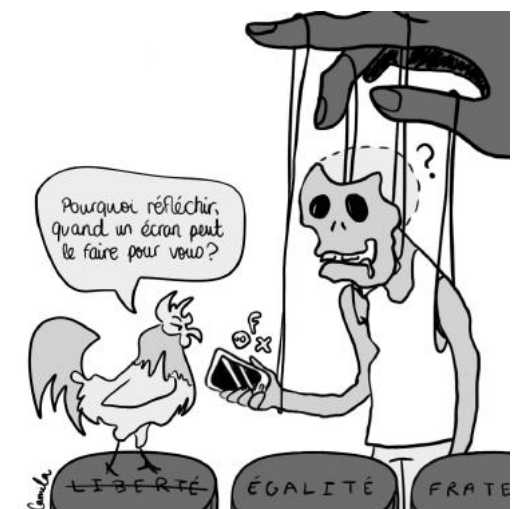
Ce projet a pour objectif d'associer citoyenneté et culture.

► **Un concours de caricatures pour aiguiser l'esprit critique**



Lancé le 7 janvier 2025 sur le thème de « **La lutte contre la désinformation (Fake News)** », ce concours a permis aux lycéens franciliens, seuls ou en binôme, de s'exercer et de réfléchir à l'art de la caricature.

Les œuvres sélectionnées ont été soumises à un jury d'élus et de professionnels, et les lauréats récompensés lors d'une cérémonie qui s'est déroulée le 4 juin dernier. **La Région Île-de-France reconduira ce concours en 2025-2026.**



Grand Prix de la Région : Camila, élève de 1^{re} au lycée Jeanne d'Albret à Saint-Germain-en-Laye (78)

► La Région Île-de-France lutte contre l'antisémitisme



Renouvellement du partenariat avec le « Mémorial de la Shoah » : parcours de mémoire à Drancy, au Mont Valérien, expositions, ateliers de citoyenneté, projections de films, ou encore 3 à 4 voyages d'études annuels à Auschwitz-Birkenau.

La Région Île-de-France et le Mémorial de la Shoah de Paris ont ainsi permis à **plus de 12 000 lycéens de se rendre dans les camps d'Auschwitz-Birkenau en Pologne.**

Le 28 avril 2025, plus de 500 lycéens étaient réunis au siège de la Région pour partager leur expérience sous forme de créations graphiques.



Exposition au siège de la Région Île-de-France (Saint-Ouen-sur-Seine • 93)

► Valoriser l'engagement républicain



Les Battles de la promesse républicaine seront de retour pour une 3^e édition. Depuis le lancement du dispositif, 650 jeunes en insertion en ont bénéficié !

« Les Battles » sont une compétition entre équipes de différents quartiers franciliens, qui allie pratique du sport et de l'éloquence, pour développer la confiance en soi et sensibiliser les participants aux valeurs de la République. À cette occasion, des associations locales accompagnent ces jeunes pour leur proposer une voie d'insertion.



Remise des récompenses de la 2^e édition des « Battles de la promesse républicaine ».

NOUVEAU

« Tenue commune » dans plus de 100 lycées volontaires

Cette initiative est destinée à **renforcer la cohésion entre les élèves**, valoriser l'identité de chaque établissement, apaiser le climat scolaire et lutter contre les inégalités sociales.

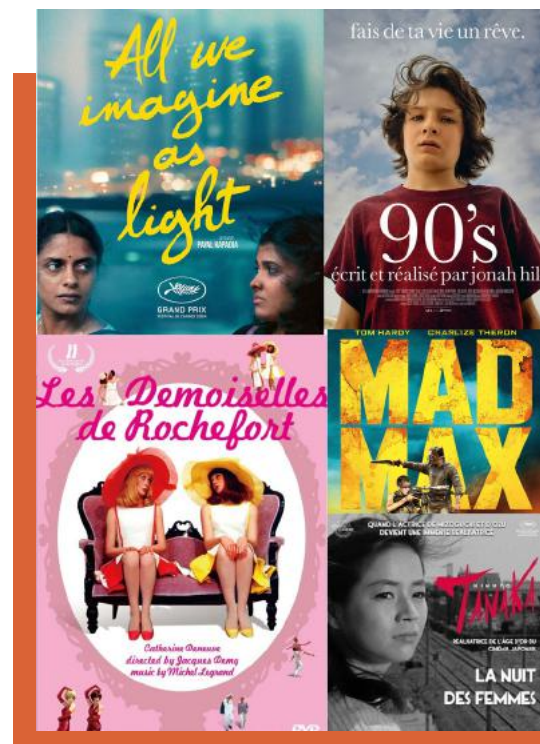
Dès la rentrée, les lycéens volontaires pourront ainsi porter une tenue identifiée, prise en charge par la Région Île-de-France, aux couleurs de leur établissement.



Favoriser l'accès aux arts et à la culture

► 50 000 lycéens et apprentis dans les salles de cinéma

La Région Île-de-France offre aux élèves la découverte de films au cinéma pour se constituer les bases d'une culture cinématographique. Ces projections sont accompagnées pédagogiquement avec des interventions assurées par des professionnels du monde du cinéma.



La sélection de films proposés pour 2025-2026

- **All We Imagine as Light** de Payal Kapadia, 2024
- **Nighties**, Jonah Hill, 2018
- **La Nuit des femmes**, N&B, de Kinuyo Tanaka, 1961
- **Les Demoiselles de Rochefort**, Jacques Demy, 1967
- **Mad Max: Fury Road**, George Miller, 2015

► « Tous à l'orchestre ! » pour élargir sa culture musicale

L'Orchestre national d'Île-de-France (ONDIF) propose aux lycéens un programme éducatif et culturel qui les immerge dans l'univers de la musique classique, favorise la rencontre avec les musiciens et la pratique artistique.

En 2024-2025, **13 000 lycéens issus d'une cinquantaine d'établissements ont bénéficié de ces actions.**



© Eric Garaut / Pascoandco

► Redonner le goût de la lecture

► **Les « Lectures à voix haute »** sont des lectures d'œuvres classiques ou contemporaines, portées par des grandes voix du théâtre, du cinéma, de la radio, du monde du livre, et par des figures reconnues du jeune public.

À la suite d'une lecture d'environ 30 minutes, les lycéens ont l'occasion d'échanger avec les artistes. Objectif : transmettre le plaisir de la littérature.

85 lectures ont eu lieu dans les lycées en 2024-2025, assurées notamment par Irène Jacob, Thibault de Montalembert, Samuel Étienne, Agathe Le Taillandier, Boris Terral, Laurent Gaudé...



Thibault de Montalembert anime une lecture à voix haute

© Agnès Dierbays/WYOP



Leçon de littérature animée par Mohamed Mbougar Sarr (Prix Goncourt) au lycée Fragonard de l'Isle-Adam (95)

Olivier Jobard / MYOP



La Région Île-de-France attribue des subventions allant **jusqu'à 3 000 € pour soutenir les clubs de lecture dans les lycées** : échanges conviviaux, rencontres avec des auteurs, ateliers de lecture et d'écriture... une cinquantaine de clubs ont reçu le soutien de la Région cette année.



© Chloé Sharrock/MYOP

► **Les Leçons de littérature** sont des interventions magistrales d'auteurs suivies d'un échange avec les élèves. **En 2024-2025, une centaine de « Leçons de littérature » a été donnée dans plusieurs lycées.**

48 auteurs sont intervenus, parmi lesquels : Mohamed Mbougar Sarr (Prix Goncourt 2021), Ingrid Astier, Sylvain Coher, Frédéric Couderc, Souleymane Diamanka, Gaël Faye, David Foerkinos...

NOUVEAU

100 €/AN SUR



POUR L'ACHAT DE LIVRES DANS LES LIBRAIRIES INDÉPENDANTES PARTENAIRES



Lauréats du Prix littéraire des lycéens 2025

Pour la catégorie roman : Guillaume Nail, *On ne se baigne pas dans la Loire*, éditions Denoël

Pour la poésie : Sofia Karamali Farhat, Zaatar, éditions Bruno Doucey

Pour la bande dessinée : Thiphaine Rivière, *La Distinction*, éditions Delcourt

En partenariat avec des librairies indépendantes, cet événement rassemble des classes autour de plusieurs livres, afin de remettre une série de prix lors du Festival du livre organisé en avril.



Lauréats du Prix littéraire des lycéens au Festival du livre 2025

Hugues-Marie DUCLOS - RIDF



Agir pour une jeunesse plus active et en meilleure santé

NOUVEAU



« Zéro téléphone portable en cours »

Au-delà de la sérénité des heures de classe, l'utilisation des téléphones portables par les lycéens est un sujet de santé publique. Pour lutter contre l'addiction des jeunes aux écrans, **la Région Île-de-France généralise son dispositif « Zéro téléphone portable en cours »**, et propose à tous les établissements qui le souhaitent, d'équiper les classes de casiers.

→ **100 lycées volontaires et 1 000 classes déjà équipées**



© Région Île-de-France

NOUVEAU



Préserver la santé mentale des lycéens

► Avec le soutien de la Région Île-de-France, la fondation FondaMental lance **la plateforme numérique MyMood**.

Pensée pour aider les jeunes à prendre en main leur santé mentale, MyMood a pour objectif de renforcer la prévention auprès des **15-25 ans**. Elle rend accessible des outils d'auto-évaluation fondés sur des échelles scientifiques reconnues et des contenus éducatifs (vidéos, podcasts, applis...). Encadrée par **un comité scientifique**, cette plateforme apporte aux utilisateurs des **recommandations personnalisées** et une **carte interactive des dispositifs d'aide psychologique en Île-de-France**, au plus près de chez eux.

🔍 ZOOM SUR

Promouvoir l'activité sportive et faire bouger plus !

En 2024, **139 Ambassadeurs du Sport de la Région Île-de-France**, sportifs de haut niveau soutenus par la Région, ont rencontré près de **4 300 lycéens**.



Aurélien Quignion, Ambassadeur du sport de la Région Île-de-France (Franconville - 95) Marche athlétique, participant aux Jeux olympiques.

« Intervenir dans les lycées concrétise le

véritable partenariat que les athlètes ont avec la Région Île-de-France. Ces rencontres permettent de promouvoir le sport et ses valeurs auprès de la jeunesse. L'Île-de-France réunit de nombreuses disciplines et c'est une bonne chose que de les populariser. »

66 Plus de 250 M€ investis dans les équipements sportifs des lycées depuis 2016 99

La Région investit dans les équipements sportifs des lycées

La Région Île-de-France a lancé un plan dédié à la construction et la rénovation des équipements sportifs dans les lycées. **Plus de 250 M€ sont investis**, tant pour des aires sportives extérieures (plateaux sportifs, pistes d'athlétisme) que pour des gymnases et salles de musculation.

Au-delà des équipements sportifs des lycées, la Région finance des travaux de création ou de rénovation d'équipements, réalisés par les communes et les départements, **en échange d'une mise à disposition pour les lycéens**.

Retrouvez les investissements de la Région Île-de-France pour les infrastructures sportives des lycées dans **les focus départementaux (pp. 32 à 47)**.

NOUVEAU

Santé auditive, 1 jeune sur 2 a des pratiques à risque !

La Région Île-de-France, Bruitparif et la Fondation pour l'audition se mobilisent face aux risques de perte d'audition liés à des pratiques d'écoute trop élevées. La Région propose aux jeunes **d'estimer leur audition et d'adopter de bons réflexes via l'application mobile Höra**. Conçue par la Fondation pour l'audition, elle est intégrée à LABAZ, l'application régionale destinée aux 15-25 ans.

La Région s'associe également à l'agence **Bruitparif** pour l'organisation de sessions de sensibilisation par des experts en santé auditive dans les établissements scolaires, au travers de la campagne : « **Dose le son... Protège ton audition !** ».

66 45 % des collégiens et lycéens ont des pratiques d'écoute à risque et dépassent les seuils de sécurité auditive 99



© Hugues-Marie Duclos - RIDF

Addictions et pratiques à risque : la Région mise sur la prévention

La Région s'appuie sur plusieurs partenaires pour sensibiliser aux comportements addictifs à risque :

► **Delta France Associations** intervient auprès des établissements pour sensibiliser sur les risques liés à la **consommation de protoxyde d'azote**.

► L'association **Tête à tête** propose un espace de prévention permettant un accueil individuel et collectif pour sensibiliser, informer et répondre aux préoccupations des jeunes sur les **risques liés à la sexualité, à l'usage de produits psychoactifs, à l'utilisation des écrans et des réseaux sociaux, au mal-être ou encore aux violences**. L'entrée est libre, anonyme et gratuite.

Accompagner les lycéens dans la découverte de leur vie affective



© Région Île-de-France

Les programmes « **Paroles d'Ados** » et « **Inter'Action** », menés par **Île-de-France Prévention Santé Sida** s'inscrivent dans le cadre réglementaire qui prévoit :

- Qu'une information et une éducation à la sexualité soient dispensées dans les établissements scolaires à raison d'au moins 3 séances annuelles et par groupes d'âge ;
- Que les établissements assurent une mission d'information sur les violences, et une éducation à la sexualité.

Campagne de sensibilisation : « Le porno, c'est pas la ref »



Depuis 2022, la Région Île-de-France poursuit sa lutte contre l'exposition à la pornographie par des campagnes de communication en direction des jeunes, de leurs familles et du personnel éducatif.



TU ME ~~RABAISSES~~
respectes

La Région se mobilise en faveur de l'égalité et pour lutter contre les violences sexistes et sexuelles

► **La campagne #TuMaimesTumeRespectes** prévient les violences sexistes et sexuelles chez les 15-18 ans. Elle aide les filles et les garçons à identifier ces violences, à les refuser, à agir et à trouver des

conseils et de l'aide auprès d'associations spécialisées.

► **La campagne #MonGenreDeSport, créée par le Centre Hubertine Auclert**, sensibilise à l'égalité des sexes en matière de pratique sportive en combinant affiches, site internet, podcast et un guide à destination des équipes pédagogiques.

► **Nouveau : stop-cybersexisme.com** qui propose des ressources, de l'information et des témoignages pour les victimes de cybersexisme ou leur entourage.

66 Dès 2021, 100 % des lycées franciliens équipés de distributeurs de protections périodiques gratuites 99

Lutter contre le harcèlement scolaire et le cyberharcèlement

La Région Île-de-France agit, aux côtés des 3 académies franciliennes, pour lutter contre le harcèlement et le cyberharcèlement dans les lycées en proposant des programmes et des activités pour soutenir les équipes pédagogiques et les aider à structurer leur action.



► L'association **e-Enfance** propose ainsi un programme d'éducation aux médias permettant de responsabiliser les lycéens sur internet.

200 000 jeunes Franciliens, parents ou professionnels ont ainsi été formés aux problématiques du harcèlement numérique en milieu scolaire et extrascolaire.



► Grâce au service **3018**, l'association accompagne les jeunes victimes ou témoins de harcèlement et de violences numériques.

Accessible gratuitement 7j/7 de 9h à 23h, ce service confidentiel et réactif permet, en quelques heures, de signaler et de faire supprimer des contenus et des comptes nuisibles sur internet et les réseaux sociaux.



► **Île-de-France Prévention Santé Sida** propose un outil ludique à la main des équipes pédagogiques permettant d'aborder ces questions, avec le jeu « **Zones de tolérance-cyberharcèlement** ».

Paris | 93 lycées publics

Des travaux de rénovation dans
72 lycées
qui ont amélioré le quotidien de plus de 50 000 lycéens

Depuis 2016, la vétusté héritée du parc a été
réduite par 3,5

217 000 élèves
ont bénéficié d'un projet financé grâce au
Budget d'autonomie éducative francilien



© Hugues-Marie Duclos - RIDF

● Cité mixte régionale Paul Valéry (12^e)

Rénovation globale

Après la livraison du lycée et de la demi-pension à la rentrée 2024, la livraison du collège vient clore le chantier de rénovation globale de la CMR, créant ainsi le 1^{er} lycée en lien avec l'intelligence artificielle.

→ **Montant des travaux : 83,3 M€**
• **Architecte(s)** : agence Engasser
• **Calendrier** : rentrée scolaire 2025



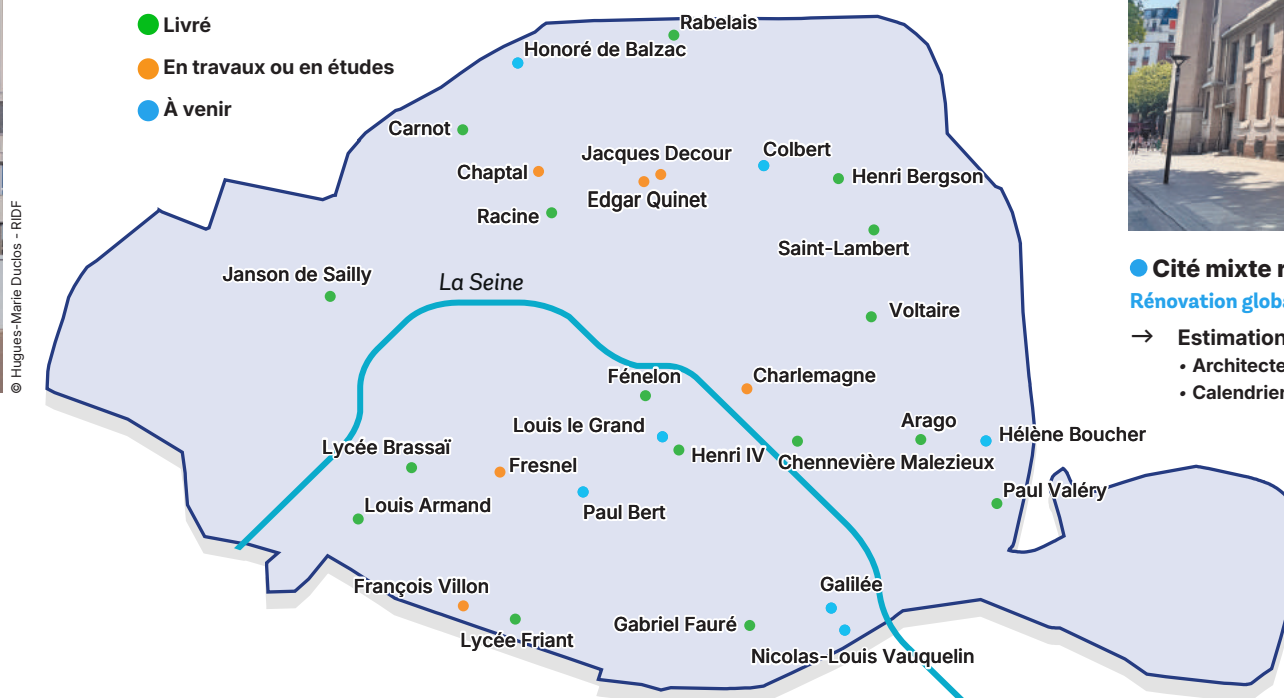
© Région Île-de-France

● Sites Brassaï (15^e) et Friant (14^e)

Rénovation pour l'accueil temporaire de lycéens

Ces deux lycées ont été rénovés pour accueillir les élèves des lycées Jean Drouant (17^e) et Augustin Fresnel (15^e) pour 2 ans. Les sites Brassaï et Friant deviendront des annexes permettant d'accueillir dans de bonnes conditions des élèves dont les établissements sont en travaux.

→ **Montant des travaux : 4,4 M€**
• **Architecte(s)** : Brassaï (15^e) : Atelier Dutrevis // Friant (14^e) : Dusapin & Associés
• **Calendrier** : 2025



Équipements sportifs

Rénovation du gymnase du lycée Chaptal à Paris 8^e : 800 000 €



© Région Île-de-France

● Lycée François Villon (14^e)

Rénovation globale du lycée et de la demi-pension

L'opération prévoit une rénovation globale de la cité mixte régionale, intégrant une mise en accessibilité, la restructuration de la demi-pension, des opérations de sécurisation, la végétalisation des espaces extérieurs et l'aménagement de nouveaux plateaux techniques pour accueillir de nouvelles formations de santé.

→ **Montant des travaux : 18 M€**
• **Architecte(s)** : SWAN Architectes
• **Calendrier** : livraison fin 2026



© Région Île-de-France

● Cité mixte régionale Héliane Boucher (20^e)

Rénovation globale

→ **Estimation : 50 M€**
• **Architecte(s)** : consultation à lancer
• **Calendrier** : début des travaux en 2027



© Brenac & Gonzalez & Associés

● Lycée Augustin Fresnel (15^e)

Rénovation globale et restructuration

Cette rénovation permettra d'accueillir la filière hôtellerie-restauration du lycée Drouant, créant un pôle de formations d'excellence.

→ **Montant des travaux : 53,5 M€**
• **Architecte(s)** : Brenac & Gonzalez
• **Calendrier** : rentrée scolaire 2027



© Région Île-de-France

● Cité mixte régionale Jacques Decour (9^e)

Rénovation globale de la CMR et de la chapelle-théâtre

L'opération intègre une rénovation globale de ce bâtiment parisien historique, avec une extension de la demi-pension et du pôle sportif, et une végétalisation des espaces extérieurs.

La Région Île-de-France mène également avec la Ville de Paris une rénovation ciblée de la chapelle-théâtre.

→ **Montant des travaux : 124,6 M€**
• **Architecte(s)** : AIA Architectes
• **Calendrier** : travaux lancés à l'été 2025



© Hervé Boutet - RIDF

● Cité mixte régionale Gabriel Fauré (13^e)

Rénovation globale

Cette 3^e et dernière phase doit permettre de rénover le collège et le pôle sportif, après le lycée et les espaces communs dont la rénovation globale a été livrée à la rentrée scolaire 2024.

→ **Estimation : 21,1 M€**
• **Architecte(s)** : consultation en cours
• **Calendrier** : début des travaux en 2027

● Cité mixte régionale Paul Bert (14^e)

Cour végétalisée

→ **Estimation : 250 000 €**
• **Architecte(s)** : sélection en cours
• **Calendrier** : études en cours

Seine-et-Marne | 55 lycées publics

Des travaux de rénovation dans
41 lycées
qui ont amélioré le quotidien de plus de
42 000 lycéens

Depuis 2016,
la vétusté héritée
du parc a été
réduite par 4

217 000 élèves
ont bénéficié d'un
projet financé grâce au
Budget d'autonomie éducative francilien



© Anthony Volin

● Lycée Jean Moulin à Torcy Rénovation globale

La restructuration globale des bâtiments, livrée au printemps 2025, a permis d'améliorer les conditions d'enseignement, de répondre aux besoins démographiques et de mettre aux normes ce lycée construit en 1985, tout en valorisant le patrimoine architectural.

→ **Montant des travaux : 45,2 M€**
• Architecte(s) : R Architecture
• Calendrier : livré en avril 2025



© Agnès Dierbeys/MIYOP

● Lycée Pierre de Coubertin à Meaux Extension et rénovation de l'internat

Après la livraison de la halle avionique à la rentrée scolaire 2024, pour permettre la création de la filière aéronautique, la rénovation du lycée se poursuit avec la construction d'un lycée provisoire qui permettra d'accueillir les élèves dans les meilleures conditions le temps d'effectuer la rénovation du bâtiment B, de l'anneau sportif, puis des bâtiments A, G et enfin I.

→ **Montant des travaux : 120 M€**
• Architecte(s) : AIA Architectes
• Calendrier : livraison rentrée scolaire 2029

● Lycée Auguste Perdonnet à Thorigny-sur-Marne Extension et rénovation

Afin de répondre aux besoins démographiques identifiés dans le secteur de Lagny-sur-Marne, l'opération prévoit l'ouverture de 320 nouvelles places et la restructuration de nombreux espaces communs.

→ **Montant des travaux : 48 M€**
• Calendrier : études lancées en 2025

● Lycée La Fayette à Champagne-sur-Seine Rénovation globale

L'opération vise à rénover le lycée, actuellement réparti sur 2 sites, en commençant par celui situé en centre-ville de Champagne-sur-Seine. Cette opération permettra de réorganiser et de mettre à niveau les espaces.

→ **Montant des travaux : 120 M€**
• Calendrier : études à lancer



© AIA Architectes

● Lycée neuf Samuel Paty à Montévrain Construction d'un lycée de 1 000 places

Ce lycée de 1 000 places proposera l'ensemble des filières générales, le bac technologique STI2D (sciences et technologies de l'industrie et du développement durable), ainsi qu'un BTS management économique de la construction en 1^{re} et 2^e année de 60 places.

→ **Montant des travaux : 60 M€**
• Architecte(s) : AIA Architectes
• Calendrier : début des travaux automne 2025
livraison à la rentrée scolaire 2027

● Lycée Frédéric Joliot-Curie à Dammarie-lès-Lys Rénovation énergétique

Cette rénovation porte notamment sur le remplacement des menuiseries extérieures et l'isolation thermique du bâtiment. À l'intérieur, un système mécanique de renouvellement de l'air a été installé, et doit permettre une réduction des consommations énergétiques de 47 %.

→ **Montant des travaux : 19 M€**
• Architecte(s) : Fournier-Bathellier
• Calendrier : rentrée scolaire 2025



© DVD - IDA Plus

● Lycée neuf de Villeparisis Construction d'un lycée de 1 000 places

Le lycée de 1 000 places proposera l'ensemble des filières générales et les filières technologiques suivantes : biochimie-biologie-biotechnologie, sciences et technologies de la santé et du social, ainsi qu'un BTS en analyse de biologie médicale.

→ **Montant des travaux : 60 M€**
• Architecte(s) : DVVD Architectes
• Calendrier : début des travaux automne 2025 pour la rentrée scolaire 2027



© Région Île-de-France

● Lycée Galilée à Combs-la-Ville Rénovation du pôle sciences et des espaces de vie scolaire

Cette opération a permis la rénovation des salles de sciences, de 4 laboratoires, de la salle des professeurs, du foyer et de la salle de théâtre.

→ **Montant des travaux : 9 M€**
• Architecte(s) : Fournier - Bathelier Architectes
• Calendrier : livré en décembre 2024



© Région Île-de-France

Équipements sportifs

- Construction d'un bâtiment modulaire dédié à l'EPS au lycée Flora Tristan à Montereau-Fault-Yonne : 1,8 M€
- Construction d'un bâtiment modulaire au lycée Louis Lumière à Chelles : 1 M€

Yvelines | 52 lycées publics

Des travaux de
rénovation dans

41 lycées

qui ont amélioré le
quotidien de plus de
42 000 lycéens

Depuis 2016,
la vétusté héritée
du parc a été

**réduite par
2**

**240 000
élèves**

ont bénéficié d'un
projet financé grâce au
**Budget d'autonomie
éducative
francilien**



© Guillaume Binet/MYOP

● Lycée Jules Ferry à Versailles

Rénovation de la demi-pension et des ateliers techniques

Le projet a permis de moderniser les équipements, d'améliorer les flux au sein de la demi-pension et de rénover les ateliers techniques.

→ **Montant des travaux : 25 M€**

- **Architecte(s)** : Fabienne Gérin-Jean et Fournier Bathellier
- **Calendrier** : livraison avril 2025



© Région Île-de-France

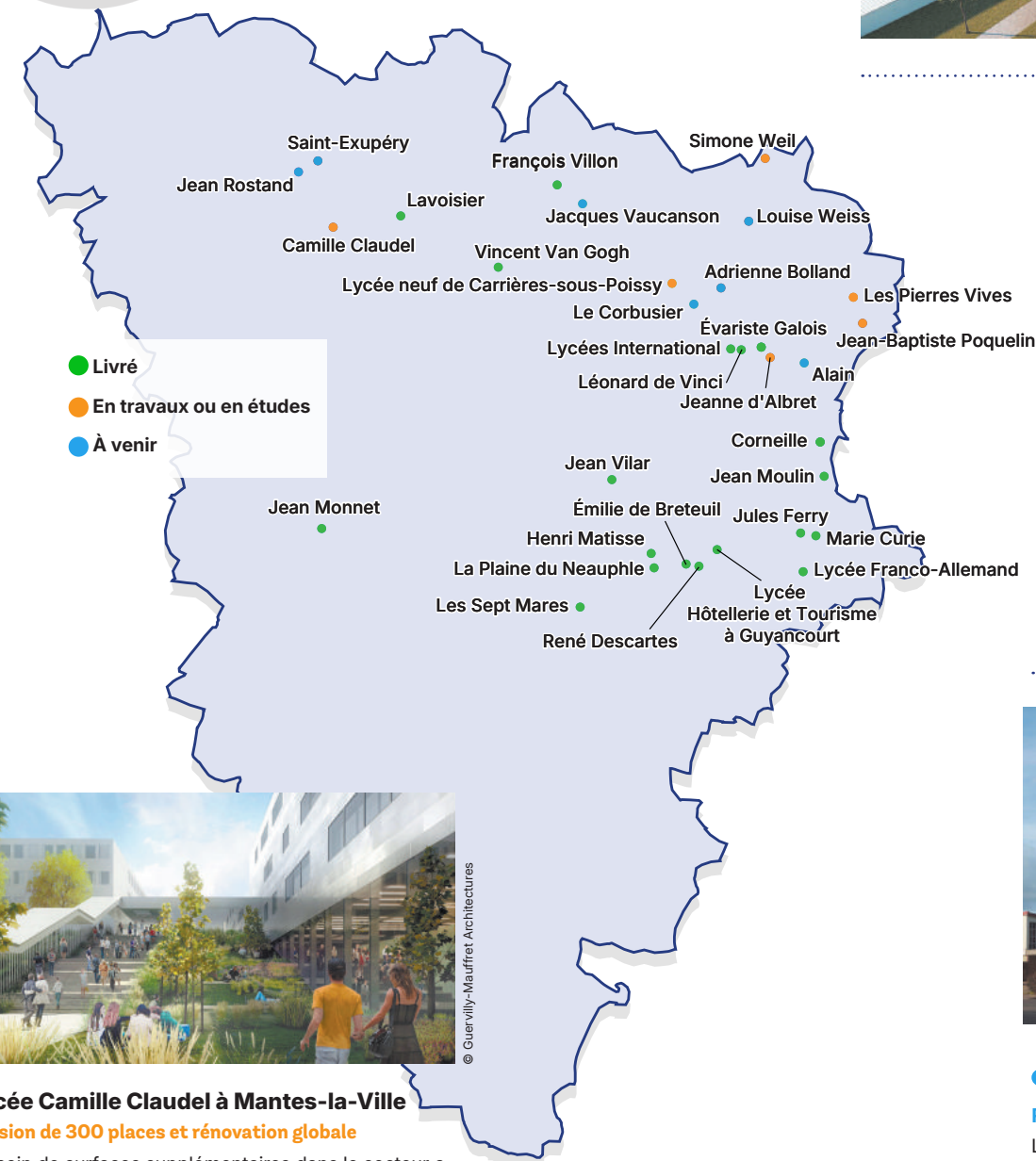
● Lycée Évariste Galois à Sartrouville

Rénovation globale

L'opération en cours a déjà permis la livraison d'une extension de 250 places et de l'ensemble du pôle enseignement restructuré, avec notamment un nouveau bâtiment d'accueil et une salle polyvalente. Les bâtiments démontables ont été retirés tandis que les travaux de rénovation se poursuivent jusqu'à la rentrée 2026, avec les aménagements extérieurs et la végétalisation.

→ **Montant des travaux : 88,9 M€**

- **Architecte(s)** : Panorama Architecture
- **Calendrier** : 1^{ère} livraisons en 2024 et fin des travaux en 2026



© Guervilly-Maufret Architectures

● Lycée Camille Claudel à Mantes-la-Ville

Extension de 300 places et rénovation globale

Le besoin de surfaces supplémentaires dans le secteur a conduit à une réflexion globale sur ce site dont la particularité est le dénivelé spectaculaire. L'opération d'extension et de rénovation, offrira des espaces pédagogiques et de vie scolaire adaptés aux nouveaux usages.

→ **Montant des travaux : 38,5 M€**

- **Calendrier** : rentrée scolaire 2026



© ADA Architectes

● Lycée Les Pierres Vives à Carrières-sur-Seine

Extension de 600 places et rénovation globale

L'objectif de cette opération est de répondre à l'augmentation conséquente des effectifs dans le secteur par la construction d'une extension, dont la livraison est prévue en début d'année 2026. Elle permettra aussi d'améliorer le bâti existant qui montre des signes de dégradation, notamment au niveau de la couverture.

→ **Montant des travaux : 44,6 M€**

- **Architecte(s)** : Jean-Yves Dorosz
- **Calendrier** : livraison de la rénovation globale rentrée scolaire 2027

● Lycée François Villon aux Mureaux

Rénovation de la demi-pension

Après la restructuration de la zone de laverie et la mise en place du tri sélectif en 2022, le projet consiste à restructurer les zones de préparation chaudes et froides, les espaces des réserves et à créer un local extérieur pour les poubelles.

→ **Montant des travaux : 2,1 M€**

- **Calendrier** : livraison automne 2025

● Lycée neuf de Carrières-sous-Poissy

Construction d'un lycée de 1 200 places

La structure pédagogique du futur lycée est à l'étude et permettra de lancer prochainement les études de faisabilité. Ce lycée permettra de répondre au besoin démographique local.

→ **Montant des travaux : 60 M€**

- **Calendrier** : livraison 2029/2030



© Laurent Kruszyk

● Lycée Jean Rostand à Mantes-la-Jolie

Rénovation globale

L'établissement va bénéficier d'une rénovation globale permettant de faire évoluer la structure pédagogique qui vise à favoriser la mixité des filières professionnelles et générales. Le programme est en cours de finalisation avec les équipes de l'établissement.

→ **Montant des travaux : 70 M€**

- **Calendrier** : démarrage des travaux en 2027

● Lycée Vaucanson aux Mureaux

L'opération prévoit la restructuration complète du bâtiment F (ateliers), la réfection des espaces extérieurs, la reprise des espaces verts, et la remise en état de l'ascenseur du bâtiment B.

→ **Montant des travaux : 17,8 M€**

- **Calendrier** : début des travaux début 2027

● Lycée Alain au Vésinet

Rénovation globale

L'opération de rénovation prévoit la restructuration complète et une extension de la demi-pension, l'isolation thermique de l'ensemble des bâtiments, la création d'une cour déminéralisée et la végétalisation du site.

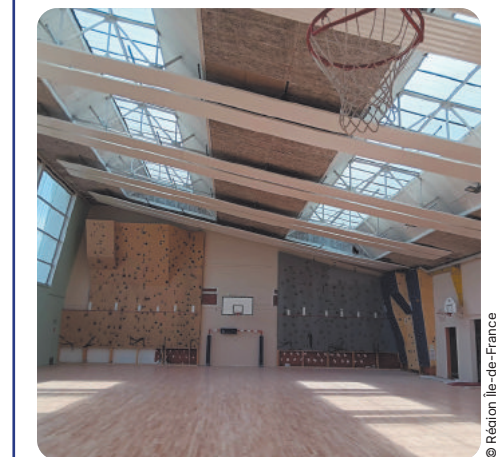
→ **Montant des travaux : 40 M€**

- **Calendrier** : démarrage des travaux fin 2026

Équipements sportifs

● Gymnase du lycée Jean Rostand à Mantes-la-Jolie : 2 M€

● Rénovation d'un équipement sportif au lycée Corneille à La Celle-Saint-Cloud : 250 000 €



© Région Île-de-France

Essonne | 47 lycées publics

Des travaux de rénovation dans

43 lycées

qui ont amélioré le quotidien de plus de 46 000 lycéens

Depuis 2016, la vétusté héritée du parc a été

réduite par 13,5

174 000 élèves

ont bénéficié d'un projet financé grâce au Budget d'autonomie éducative francilien



● Lycée Nadar à Draveil

Extension de 600 places et refonte de la demi-pension

Le projet d'extension du lycée Nadar permet d'en faire un lycée polyvalent. Une réflexion a notamment été menée sur la loge, en lien avec la sécurisation du parvis intérieur. Après une 1^{re} phase livrée en janvier 2024, intégrant la reprise des salles de sciences, des sanitaires, du préau et de la demi-pension, la phase 2 a permis la réalisation d'une extension, la restructuration d'espaces et la livraison du CDI.

→ **Montant des travaux : 31,3 M€**

- Architecte(s) : Ropa & Associés
- Calendrier : rentrée scolaire 2025



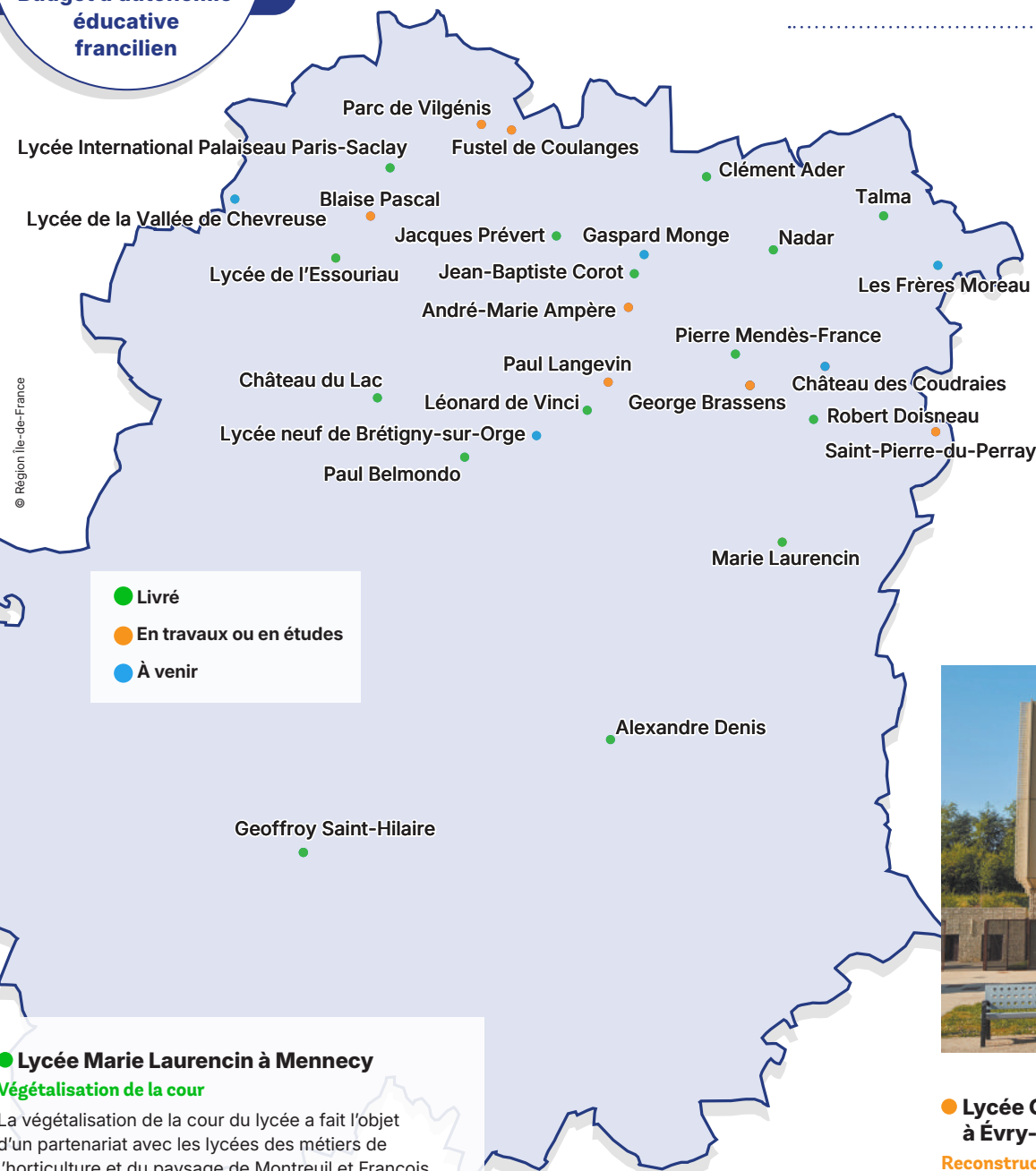
● Lycée Marie Laurencin à Mennecy

Végétalisation de la cour

La végétalisation de la cour du lycée a fait l'objet d'un partenariat avec les lycées des métiers de l'horticulture et du paysage de Montreuil et François Mansart de Saint-Maur-des-Fossés, permettant de désimperméabiliser 500 m² et d'offrir de la fraîcheur aux élèves.

→ **Montant des travaux : 240 000 €**

- Calendrier : rentrée scolaire 2025



● Lycée neuf à Saint-Pierre-du-Perray

Construction d'un lycée de 1700 places

Le projet de lycée neuf interacadémique de Saint-Pierre-du-Perray de plus de 1700 places se situera à cheval sur les communes de Saint-Pierre-du-Perray (91) et de Lieusaint (77). Il répondra à la forte tension démographique du secteur Centre-Essonne/Sud-Essonne.

→ **Montant des travaux : 100 M€**

- Calendrier : en phase d'études

● Lycée neuf à Brétigny-sur-Orge

Construction de 1 000 places

La structure pédagogique est à l'étude. Ce lycée permettra de répondre au besoin démographique du territoire.

→ **Montant des travaux : 30 M€**

- Calendrier : travaux fin 2027



● Lycée Georges Brassens à Évry-Courcouronnes

Reconstruction partielle

Après l'extension du lycée livrée en 2024, intégrant la création d'un nouveau bâtiment comprenant la demi-pension et des salles de classe, cette opération prévoit la reconstruction des ateliers dans un nouveau bâtiment, ainsi que l'agrandissement et la végétalisation de la cour.

→ **Montant des travaux : 30 M€**

- Calendrier : démarrage des travaux fin 2027

● Lycée Les Frères Moreau à Quincy-sous-Sénart

Rénovation de la toiture de l'établissement

L'opération vise à reprendre l'ensemble de la toiture de l'établissement pour améliorer l'étanchéité et gagner en confort thermique.

→ **Montant des travaux : 1,8 M€**

- Calendrier : rentrée scolaire 2025



● Lycée André-Marie Ampère à Morsang-sur-Orge

Extension de 600 places

L'extension de 600 places est destinée à absorber les tensions démographiques sur le territoire. Elle intègre notamment la construction d'un bâtiment neuf, l'extension du bâtiment existant, l'extension de la salle de restauration de la demi-pension et des locaux de vie scolaire, ainsi que la construction d'un local à vélos et d'un préau.

→ **Montant des travaux : 49 M€**

- Calendrier : rentrée scolaire 2028

Équipements sportifs

- Paul Belmondo à Arpajon : 4,3 M€
- Lycée Gaspard Monge à Savigny-sur-Orge : 2 M€
- Clément Ader à Athis-Mons : 1,5 M€
- Château du Lac à Ollainville : 550 000 €
- Léonard de Vinci à Saint-Michel-sur-Orge : 500 000 €
- Jean-Baptiste Corot à Savigny-sur-Orge : 750 000 €



Hauts-de-Seine 58 lycées publics

Des travaux de rénovation dans
41 lycées
qui ont amélioré le quotidien de plus de
34 000 lycéens

Depuis 2016,
la vétusté héritée
du parc a été
réduite par 2,5

176 000 élèves
ont bénéficié d'un
projet financé grâce au
Budget d'autonomie éducative francilien



© Anthony Volisin

● Lycée Albert Camus à Bois-Colombes

Extension de 400 places et rénovation globale

Dans la continuité de la recomposition du site, et pour absorber la pression démographique du Nord-Ouest parisien, l'opération comprend la restructuration globale du bâti et l'extension de la capacité du lycée de 400 places. Pour atteindre une capacité totale de 1 450 élèves.

Cette restructuration globale, dont la 1^{re} phase a été livrée à la rentrée 2024, permet de pallier les nombreux dysfonctionnements techniques dans l'ensemble de l'établissement.

Ce projet vise aussi à réduire la consommation énergétique des bâtiments restructurés.

→ **Montant des travaux : 62 M€**

- **Architecte(s)** : Fabienne Gérin-Jean Architectes
- **Calendrier** : rentrée scolaire 2025



© DR

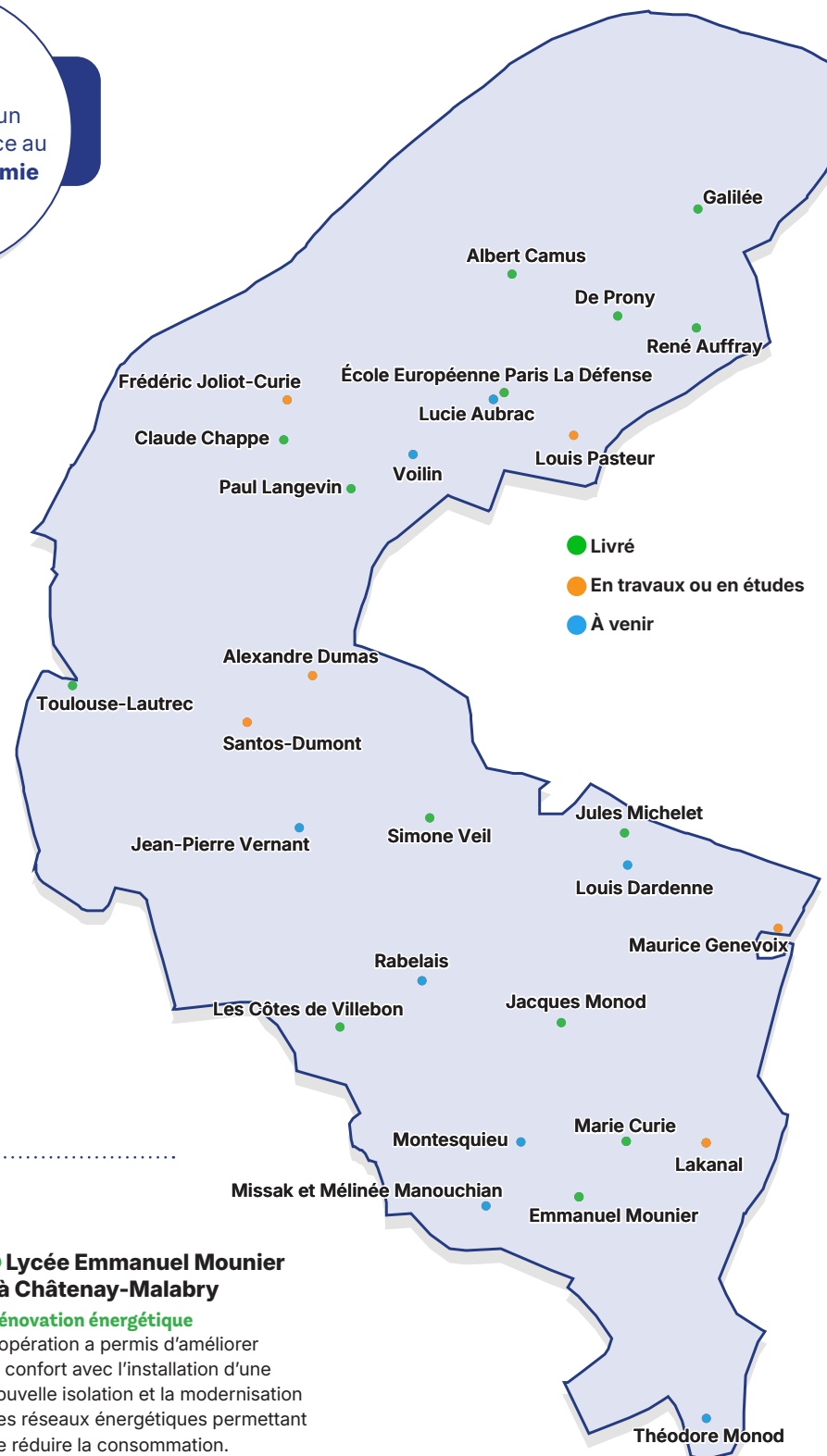
● Lycée Emmanuel Mounier à Châtenay-Malabry

Rénovation énergétique

L'opération a permis d'améliorer le confort avec l'installation d'une nouvelle isolation et la modernisation des réseaux énergétiques permettant de réduire la consommation.

→ **Montant des travaux : 14,6 M€**

- **Calendrier** : rentrée scolaire 2025



© Stéphane Lagoutte/MYOP

● Lycée Lakanal à Sceaux

Rénovation de la demi-pension

À la suite de la rénovation du clos couvert, l'opération prévoit la restructuration complète du service de restauration et une extension de 700 m². Elle permettra également la mise en place d'une démarche participative.

→ **Montant des travaux : 26,9 M€**

- **Architecte(s)** : DE-SO Architectes
- **Calendrier** : rentrée scolaire 2027

● Lycée Missak et Mélinée Manouchian à Châtenay-Malabry

Rénovation globale et extension

L'opération prévoit notamment une restructuration globale des locaux d'enseignement avec démolition/reconstruction, et une modernisation des salles de sciences, des ateliers, de la demi-pension.

→ **Montant des travaux : 80-100 M€**

- **Calendrier** : études à lancer en 2025



Olivier Jobard / MYOP

● Lycée Jean-Pierre Vernant à Sèvres

Rénovation globale

→ **Montant des travaux : 80 M€**

- **Calendrier** : début des travaux en 2027

● Lycée Frédéric Joliot-Curie à Nanterre

Rénovation de la demi-pension

L'opération vise à améliorer les flux et favoriser un éclairage naturel.

→ **Montant des travaux : 10 M€**

- **Calendrier** : études lancées en 2025



© SAM Architecture

Équipements sportifs

- **Lycée Santos-Dumont à Saint-Cloud : 10 M€**
- **Lycée Albert Camus à Bois-Colombes : 11,5 M€**
- **Lycée Lakanal à Sceaux : 8 M€**
- **Lycée Michelet à Vanves : 11 M€**
- **Frédéric Joliot-Curie à Nanterre : 270 000 €**

Seine-Saint-Denis

66 lycées publics

Des travaux de rénovation dans
51 lycées
qui ont amélioré le quotidien de plus de 48 000 lycéens

Depuis 2016, la vétusté héritée du parc a été
réduite par 9

185 000 élèves
ont bénéficié d'un projet financé grâce au Budget d'autonomie éducative francilien



● Lycée Voillaume à Aulnay-sous-Bois

Rénovation globale – phase 3

Après la réalisation d'un bâtiment neuf, la rénovation des bâtiments existants et l'aménagement des espaces extérieurs, la phase 3 de la rénovation globale vise notamment à construire une nouvelle salle de conférence, rénover la demi-pension, les 2 gymnases, et à créer un espace couvert extérieur.

→ **Montant des travaux : 124 M€**
(toutes phases confondues)
• **Calendrier** : démarrage des travaux de la phase 3 en 2027

● Lycée Paul Éluard à Saint-Denis

Rénovation énergétique

Cette opération de rénovation énergétique prévoit une réhabilitation de l'ensemble du site : confort thermique, qualité de l'air, durabilité et respect de l'environnement, plus de confort acoustique et visuel. 5 ascenseurs seront également ajoutés dans le lycée dans le cadre de l'opération.

→ **Montant des travaux : 43,4 M€**
• **Calendrier** : début des travaux à l'été 2026

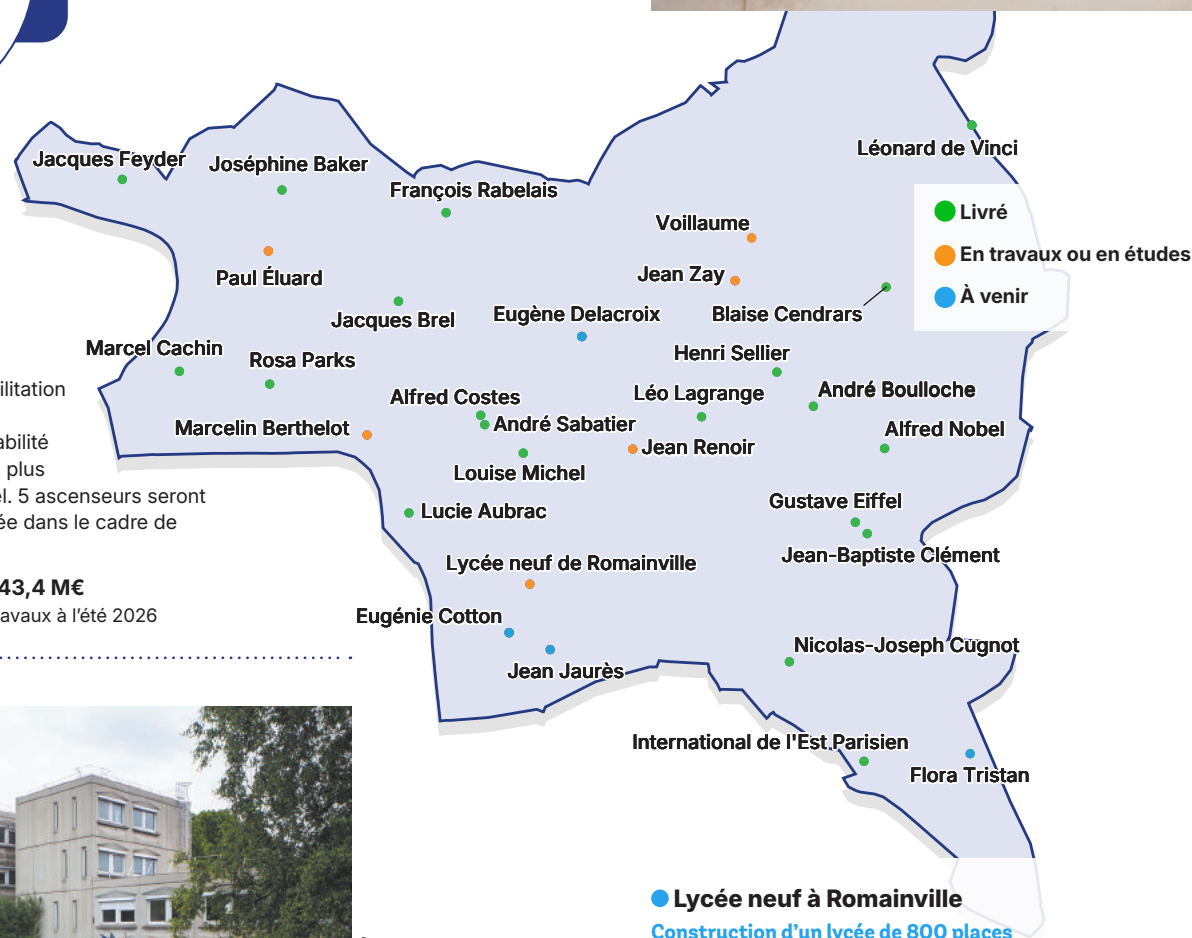


● Lycée Marcelin Berthelot à Pantin

Restructuration partielle et extension

L'opération prévoit l'installation d'un bâtiment neuf avec 7 salles de classe ainsi que la restructuration du bâtiment existant pour aménager une salle de permanence et un foyer des élèves. Pour permettre la conduite de ces travaux dès l'été 2025, la Région a mis en place un bâtiment provisoire avec 4 salles de classe livré à la rentrée.

→ **Montant des travaux : 2,5 M€**
• **Calendrier** : livraison phase 1 à la rentrée 2025



● Lycée neuf à Romainville

Construction d'un lycée de 800 places

La construction du lycée neuf répond au besoin démographique du territoire de Bobigny-Montreuil. Ces 800 places nouvelles auront pour objectif d'améliorer l'accès aux formations générales et technologiques de proximité pour la zone de Romainville et du nord de Montreuil, et d'offrir un complément de formations permettant de diversifier l'offre dans le secteur.

→ **Montant des travaux : 54 M€**
• **Calendrier** : rentrée scolaire 2028

● Lycée Jean Zay à Aulnay-sous-Bois

Rénovation énergétique

L'opération vise à améliorer le confort thermique des usagers et à réduire la consommation énergétique du site.

→ **Montant des travaux : 33 M€**
• **Calendrier** : rentrée scolaire 2029



● Lycée Nicolas-Joseph Cugnot à Neuilly-sur-Marne

Restructuration globale et extension

Après l'extension du bâtiment A livrée à la rentrée scolaire 2024, l'opération de restructuration s'achèvera avec la destruction des bâtiments provisoires, l'aménagement des espaces extérieurs, et la construction d'un parking à proximité des ateliers.

→ **Montant des travaux : 51,6 M€**
• **Architecte(s)** : Epicuria Architectes
• **Calendrier** : premier trimestre 2026



● Lycée Léonard de Vinci à Tremblay-en-France

Rénovation énergétique

L'opération permet de réduire la consommation énergétique en améliorant l'isolation et le confort thermique des élèves et de la communauté éducative.

→ **Montant des travaux : 9,2 M€**
• **Calendrier** : livré à la rentrée 2024

Équipements sportifs

- **Lycée Paul Éluard à Saint Denis : 3 M€**
- **Lycée Auguste Blanqui à Saint-Ouen-sur-Seine : 1,2 M€**
- **Lycée Lucie Aubrac à Pantin : 220 000 €**
- **Création d'une salle de sport au lycée Léo Lagrange à Bondy : 1,7 M€**



Val-de-Marne | 49 lycées publics

Des travaux de rénovation dans
28 lycées
qui ont amélioré le quotidien de plus de
30 000 lycéens.

Depuis 2016,
la vétusté héritée
du parc a été
réduite par 5

222 000 élèves
ont bénéficié d'un
projet financé grâce au
Budget d'autonomie éducative francilien



© Hugues-Marie Duclos - RIDF

● Lycées Langevin Wallon et Louise Michel à Champigny-sur-Marne

Rénovation globale du lycée Louise Michel et restructuration partielle du lycée Langevin Wallon

Après la rénovation du lycée Gabriel Péri en 2022, cette opération propose une restructuration des espaces et de leurs fonctions, ainsi que la création d'entrées accessibles aux personnes à mobilité réduite dans ces établissements mitoyens. Les aires sportives extérieures et les espaces verts ont été réaménagés dans le cadre d'une démarche de qualité environnementale.

→ **Montant des travaux : 61,2 M€**
• Architecte(s) : Moreau Kusunoki Architecte
• Calendrier : inauguré en juin 2025



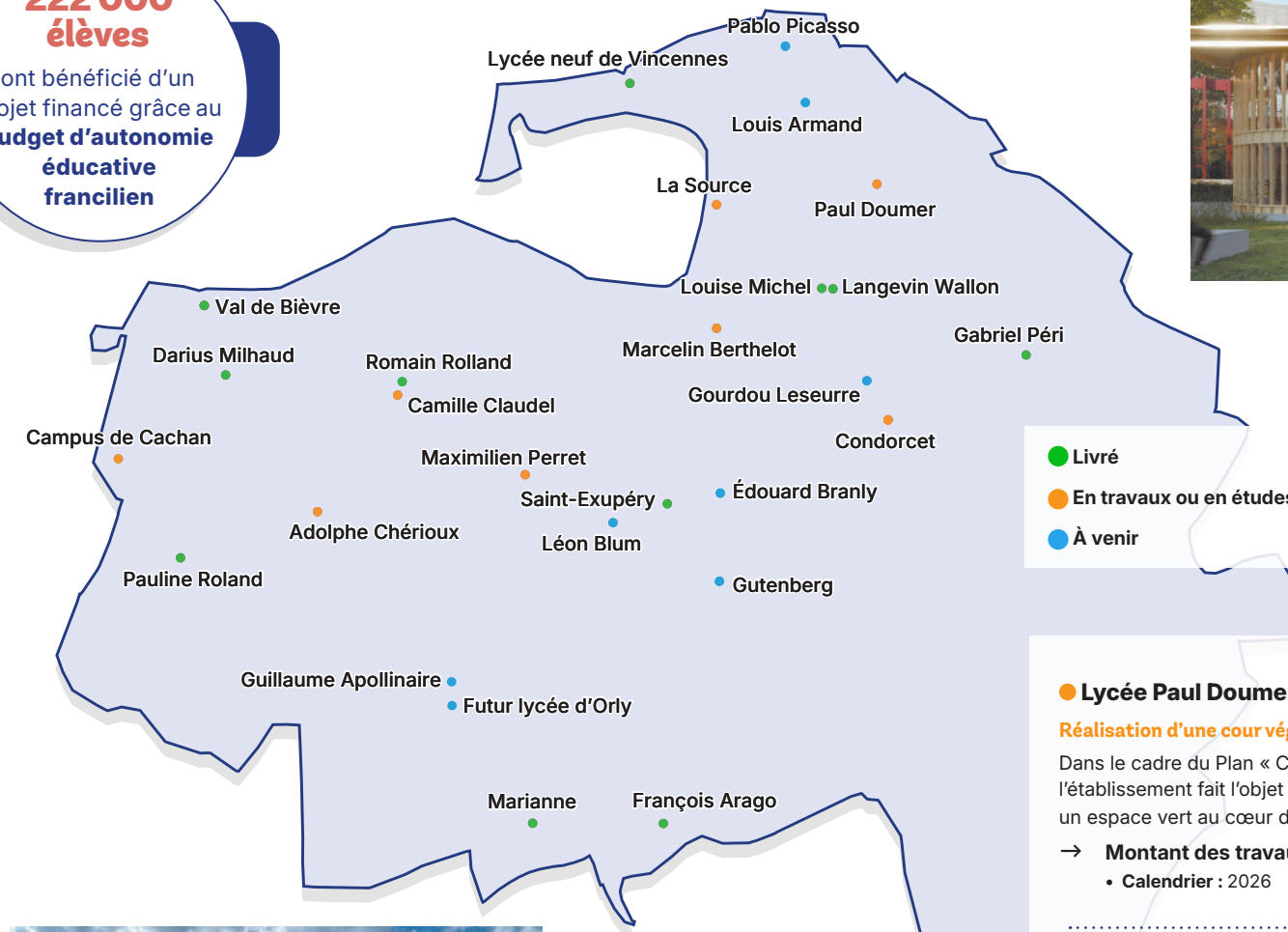
© Olivier Laban - Matiel/MYOP

● Lycée Romain Rolland à Ivry-sur-Seine

Rénovation de la demi-pension

La rénovation de la demi-pension a permis de moderniser les équipements de cuisine et d'améliorer les flux de circulation.

→ **Montant des travaux : 1 M€**
• Calendrier : rentrée scolaire 2025



© Atelier Novembre

● Lycée Adolphe Chérix à Vitry-sur-Seine

Restructuration et extension

Cette restructuration-extension vise à améliorer l'accès au lycée, la sécurité, et l'aménagement des espaces extérieurs. Une 1^{re} phase a été livrée à l'été 2025.

→ **Montant des travaux : 93 M€**
• Architecte(s) : Atelier Novembre
• Calendrier : rentrée scolaire 2026



© Artefactorylab Cachan

● Lycée de Cachan

Extension et rénovation globale

À l'issue des travaux de rénovation, outre le regroupement des bâtiments sur un seul site, les surfaces de plancher seront augmentées de 1 500 m² par rapport à l'existant. Ces travaux comprennent la création d'une agora, de terrains, d'une salle de sport, et d'une salle polyvalente.

→ **Montant des travaux : 150 M€**
• Calendrier : début des travaux 2026

● Lycée Paul Doumer au Perreux-sur-Marne

Réalisation d'une cour végétalisée

Dans le cadre du Plan « Cours végétalisées », l'établissement fait l'objet de travaux pour créer un espace vert au cœur de l'établissement.

→ **Montant des travaux : 250 000 €**
• Calendrier : 2026

● Lycée Pablo Picasso à Fontenay-sous-Bois

Rénovation globale

L'opération vise à moderniser et améliorer la fonctionnalité de ce bâtiment inauguré en 1973. Elle prévoit la rénovation énergétique du site, la refonte du pôle sciences au 3^e étage et le réaménagement de la cour du lycée.

→ **Montant des travaux : 50 M€**
• Calendrier : études à lancer

● Lycée neuf à Orly

Construction d'un lycée de 1 200 places

Ce lycée neuf de 1 200 places répondra aux besoins démographiques du secteur Choisy-Thiais-Orly.

→ **Montant des travaux : 60 M€**
• Calendrier : études à lancer

● Lycée Marcelin Berthelot à Saint-Maur-des-Fossés

Rénovation de la demi-pension

À la suite de la rénovation de l'internat, l'établissement fait actuellement l'objet d'une restructuration de la demi-pension et des salles de sciences.

→ **Montant des travaux : 18,4 M€**
• Architecte(s) : Frédéric Schoeller
• Calendrier : livraison début 2026

Équipements sportifs

- Rénovation du gymnase Samuel Champlain à Chennevières-sur-Marne : 800 000 €
- Création du gymnase au lycée Arago à Villeneuve-Saint-Georges : 700 000 €



© Région Île-de-France

Val-d'Oise | 48 lycées publics

Des travaux de
rénovation dans

35 lycées

qui ont amélioré le
quotidien de plus de
38 000 lycéens

Depuis 2016,
la vétusté héritée
du parc a été

**réduite par
2,5**

**185 000
élèves**

ont bénéficié d'un
projet financé grâce au
**Budget d'autonomie
éducative
francilien**



© Pierre Hybre/MYOP

● Lycée Paulette Nardal à Bezons

Rénovation globale et extension de l'internat

Le lycée Paulette Nardal de Bezons est le résultat de la fusion des lycées Ronceray et Grand Cerf, en 2014. Le site de Ronceray a fait l'objet d'une opération de rénovation globale. Un internat de 100 places a été livré à la rentrée scolaire 2021.

→ **Montant des travaux : 82,2 M€**

- Architecte(s) : Atelier O-S Architectes
- Calendrier : livré en avril 2025

● Lycée neuf à Gonesse

Construction d'une cité scolaire de 2 300 places

La future cité scolaire se présente comme une structure d'excellence, de l'enseignement secondaire au post-bac, combinant une ouverture internationale et une insertion en cohérence avec son environnement économique. Elle sera située dans la ZAC du Triangle de Gonesse et pourra accueillir 600 collégiens et 1 715 lycéens. Le programme prévoit ainsi la construction d'un lycée agricole avec une zone d'exploitation, d'un lycée polyvalent, d'un collège et d'un internat de 200 places.

→ **Montant des travaux : 180 M€**

- Calendrier : livraison prévue à la rentrée scolaire 2029



© Région Île-de-France

● Lycée Jean Jaurès à Argenteuil

Reconstruction et extension de l'internat

L'internat du lycée a été reconstruit notamment pour répondre à la réglementation en matière de sécurité incendie. Le nouvel internat de 100 places a ouvert à la rentrée scolaire. Il est installé dans les bâtiments modulaires neufs en face du lycée, et offre des espaces adaptés et modernes pour accueillir des lycéens. L'ensemble des façades est en bois.

→ **Montant des travaux : 18 M€**

- Architecte(s) : Alternatives Architectures
- Calendrier : Livré en mai 2025

Futur lycée de Magny-en-Vexin

- Livré
- En travaux ou en études
- À venir



© Région Île-de-France

● Lycée Galilée à Cergy

Rénovation de la demi-pension

L'opération comprend la restructuration de la cuisine et des locaux techniques.

→ **Montant des travaux : 8,1 M€**

- Architecte(s) : Hellin-Sebbag
- Calendrier : rentrée scolaire 2025

● Lycée neuf à Louvres

Construction d'un lycée de 1 200 places

Ce nouveau lycée de 1 200 places vise à répondre aux besoins démographiques dans le secteur de Roissy - Louvres - Saint-Witz.

→ **Montant des travaux : 60 M€**

- Calendrier : études à lancer

Équipements sportifs

- Lycée Camille Pissarro à Pontoise : 1 M€
- Lycée Maryse Condé à Sarcelles : 1 M€



© Ameller Dubois

● Lycée neuf à Magny-en-Vexin

Construction d'un lycée de 600 places

Les besoins démographiques et la nécessité de réduire les temps de trajet des lycéens du secteur du Vexin ont amené à retenir le territoire de la commune de Magny-en-Vexin pour l'implantation d'un futur lycée. Cet établissement innovera en offrant une plus grande évolutivité et modularité des espaces : lieux d'apprentissage, espaces extérieurs, parvis, cour de récréation, préau, et aires sportives.

→ **Montant des travaux : 50 M€**

- Architecte(s) : Ameller Dubois
- Calendrier : rentrée scolaire 2028



© Anthony Voisin

● Lycée Fernand et Nadia Léger à Argenteuil

Rénovation globale – phase 2

Après la reconstruction du bâtiment d'atelier livrée en 2018, la phase 2 de l'opération de rénovation globale intègre la restructuration du bâtiment principal, comprenant notamment une nouvelle salle polyvalente, des espaces de vie scolaire et un service médico-social.

→ **Montant des travaux : 50 M€**

- Architecte(s) : Catherine Fuet
- Calendrier : livraison prévue en 2026



Région Île-de-France

2, rue Simone-Veil
93400 Saint-Ouen
Tél. : 01 53 85 53 85

www.iledefrance.fr

 RegionIleDeFrance
 iledefrance
 iledefrance