



9^e édition !

5 juillet – 31 août 2025

Concerts,
performances,
animations

JARDINS

OUVERTS
en Île-de-France

cet été !

Dossier de presse

iledefrance.fr/jardinsouverts



Sommaire

Introduction	5
Les artistes investissent les jardins	9
Sélections thématiques	25
→ Jardins patrimoniaux	
→ Centres de création artistique	
→ Demeures d'artistes	
→ Espaces verts participatifs et engagés	
→ Parcs et forêts	
Agenda hebdomadaire	45
Partenaires	55
Contacts presse	58



Introduction





Fondation des Artistes © Hervé Plumet

Patrimoine, art et culture au programme de la 9^e édition de Jardins ouverts en Île-de-France

Du 5 juillet au 31 août 2025, la manifestation Jardins ouverts en Île-de-France investira les espaces verts et patrimoniaux de la région avec une riche programmation culturelle et artistique. Environ 200 jardins proposeront des visites guidées gratuites pour explorer le patrimoine naturel francilien, ainsi que des spectacles de théâtre, danse, musique, littérature, poésie et des installations artistiques.

Les week-ends d'ouverture, les 5 et 6 juillet, et de clôture, les 30 et 31 août, constitueront les moments phares de la manifestation.

Le lancement de Jardins ouverts se déroulera au cœur du Parc naturel régional du Vexin français, dans le cadre patrimonial remarquable du domaine régional de Villarceaux à Chaussy (95).

Jardins patrimoniaux, maisons d'artistes et d'écrivains, fermes urbaines, jardins partagés, parcs et forêts, y compris ceux portant les labels « Patrimoine d'intérêt régional », « Jardins remarquables » ou « Maisons des Illustres », seront mobilisés et à (re)découvrir lors de Jardins ouverts.

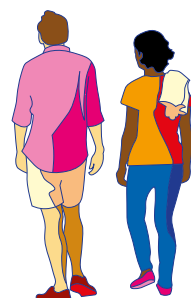
● Lancé en 2017 par la Région Île-de-France dans le cadre de l'opération estivale #MONÉTÉMARÉGION, Jardins ouverts invite les Franciliens et Franciliennes à découvrir autrement le patrimoine naturel et culturel de la région, et propose une programmation artistique accessible à tous les publics tout au long de l'été.

L'Île-de-France, une région verte

L'Île-de-France accueille plus de 12 millions d'habitants. La région la plus peuplée de France, étendue sur 12 000 km², est constituée de 75 % d'espaces naturels, agricoles et forestiers. Des chiffres qui vont à l'encontre de l'image urbaine de la région, et révèlent un territoire francilien riche de très nombreux espaces verts et naturels.

Avec 13 Réserves Naturelles Régionales (RNR), 4 réserves Naturelles Nationales (RNN), 35 sites Natura 2000 et d'innombrables parcs et jardins, la Région Île-de-France œuvre pour entretenir et à préserver ce patrimoine inestimable mais aussi pour encourager les initiatives d'agriculture urbaine (jardins familiaux, partagés, pédagogiques, fermes urbaines ou potagers sur les toits) qui représentent aujourd'hui 367 hectares du territoire.

6



Les chiffres-clés de la Région

- Surface de 12 000 km²
- 8 départements, 1 296 communes et arrondissements
- Population de plus de 12 millions d'habitants, soit 19 % de la population française métropolitaine
- 1^{re} région économique française et l'une des premières au niveau européen
- 1^{re} destination touristique mondiale avec 60 millions de visiteurs français et étrangers par an
- Espaces naturels agricoles et forestiers : 75 % de la superficie totale de la région
- 4 parcs naturels régionaux (Vexin français, Oise-Pays de France, Haute Vallée de Chevreuse, Gâtinais français) et 2 en projet (la Brie et les deux Morin et le Bocage gâtinais)
- 13 réserves naturelles régionales
- 12 Îles de loisirs
- 367 hectares d'initiatives d'agriculture urbaine en Île-de-France (jardins familiaux, partagés, pédagogiques, etc.)

« Jardins vivants » : un concours photo en partenariat avec Wipplay

Du 4 juin au 9 juillet, le grand concours de photographie de Jardins ouverts, organisé en partenariat avec la plateforme Wipplay, aura pour thème « Jardins vivants ». Il invite le public à porter son regard sur les jardins comme lieux de vie où se partagent les idées et les gestes autant que se cultivent les plantes. Les photos lauréates seront exposées à Zone sensible - Ferme urbaine de Saint-Denis dès le 30 août.

Label « Patrimoine d'intérêt régional » de la Région Île-de-France

La Région Île-de-France a créé le label « Patrimoine d'intérêt régional » en 2017 pour valoriser le patrimoine non protégé. Ce label vise à mettre en lumière des bâtiments et ensemble architecturaux (maisons, usines, lavoirs, écoles, etc.) ayant une valeur patrimoniale d'importance régionale. L'objectif est de reconnaître leur rôle dans le tissu patrimonial francilien, de sensibiliser les habitants et de renforcer l'attractivité

7

touristique de la région en révélant des sites souvent peu connus. À ce jour, 234 sites ou ensembles patrimoniaux ont reçu ce label.

Informations : www.iledefrance.fr

Région Île-de-France

La Région Île-de-France agit dans les domaines essentiels qui concernent la vie et l'avenir des 12 millions de Franciliens, en particulier les transports, les lycées, la formation, le développement économique, l'environnement et la culture. Depuis 2016, la Région a fait de la culture une priorité de sa politique afin que l'Île-de-France renoue avec sa vocation de première métropole culturelle d'Europe. En lien avec les villes, les départements et l'État, cette stratégie couvre tous les champs de la culture : le spectacle vivant, le cinéma, l'audiovisuel et le jeu vidéo, le livre et la lecture, les arts plastiques, visuels et numériques, la jeune création, l'éducation artistique et culturelle et le patrimoine. L'Île-de-France possède le plus grand nombre de monuments protégés au titre des monuments historiques, soit 10 % du patrimoine monumental français. Bien commun des Franciliens et facteur d'appropriation du territoire par ses habitants, le patrimoine est source d'emplois et de retombées économiques, et contribue à faire de l'Île-de-France la première destination touristique du monde. Face à ces enjeux, la Région a profondément renouvelé et renforcé ses aides, consacrant entre 2016 et 2025 près de 123 millions d'euros à la restauration et à la valorisation des patrimoines. Par ailleurs, dans le cadre de sa mission d'Inventaire, la Région Île-de-France recense, étudie et fait connaître le patrimoine culturel de son territoire. Elle dispose d'une documentation exceptionnelle couvrant plus de 250 communes avec plus d'une centaine d'ouvrages qui valorisent le patrimoine régional. Elle propose également une photothèque du patrimoine francilien en ligne offrant plus de 120 000 images, gratuite et accessible à tous : phototheque-patrimoine.iledefrance.fr

→ Plus d'informations sur www.iledefrance.fr



Les artistes investissent
les jardins





Les artistes investissent les jardins

Zone Sensible - Ferme urbaine de Saint-Denis
© Zone Sensible

Installation / Performance / Arts plastiques

Lélia Demoisy

Artiste plasticienne

www.leliademoisy.com

→ À retrouver au Parc culturel de Rentilly - Michel Chartier (77)
Tout l'été



Née en 1991, Lélia Demoisy est une artiste plasticienne française, installée dans les Yvelines, dont le travail tisse un lien sensible entre l'humain et la nature. Son parcours artistique est profondément marqué par une

immersion solitaire dans une forêt canadienne en plein hiver, une expérience qu'elle relate dans son mémoire de 2014 sur la fusion avec la nature. Ce moment a façonné sa démarche : explorer notre lien charnel et émotionnel avec le vivant. Ses voyages en Afrique ont également imprégné son inspiration. À travers ses œuvres, où le bois, l'acier, la peau s'assemblent, l'artiste invite à ressentir l'intimité du végétal et de l'animal. De Chaumont-sur-Loire à la Patagonie, où elle a été accueillie en résidence en 2019, Lélia expose à l'international, notamment lors de foires comme Art Paris ou AKAA (foire d'art contemporain et de design centrée sur l'Afrique). En 2025, elle collabore avec la Maison Ruinart pour son cycle « Conversations avec la Nature », créant des œuvres immersives qui célèbrent les liens invisibles entre les écosystèmes. Avec délicatesse, elle transforme des matériaux bruts en sculptures hybrides, révélant la beauté fragile et puissante du vivant, tout en questionnant notre place dans cet équilibre.

La plasticienne Lélia Demoisy investira le Parc culturel de Rentilly - Michel Chartier. Elle y présentera une installation alliant animal et végétal, composée de cornes de gazelles sculptées dans des troncs. Redonnant corps à l'arbre, cette installation révélera les interconnexions, les filiations, la concurrence ainsi que le partage au sein de nos forêts. Cette analogie avec le troupeau invitera le public à considérer le règne végétal comme une société d'êtres vivants.

Plus d'infos p. 42 et 46

Exposition hors les murs du FRAC

En partenariat avec l'association

La Source Garouste - Villarceaux

→ À retrouver au Domaine régional de Villarceaux
Tout l'été

Jusqu'au 2 novembre, le Fonds Régional d'Art Contemporain Île-de-France (FRAC) propose en partenariat avec la Région Île-de-France et l'association La Source Garouste - Villarceaux, une exposition « Voir s'écouler les chapitres ». Ce parcours propose une rencontre avec les différentes formes de l'art contemporain autour du motif de l'eau et en écho à l'histoire médiévale et monastique du Domaine régional de Villarceaux. L'exposition accompagne le récit de l'histoire du domaine et met en valeur sa nature exceptionnelle. Les œuvres investissent aussi les espaces extérieurs dédiés à la promenade.

Avec les œuvres d'Andrea Blum, Tiphaine Calmettes, Monique Frydman, Christopher Le Brun, Sophie Nys, Didier Trenet et Ulla von Brandenburg, issues de la collection du FRAC Île-de-France, ainsi qu'une nouvelle création de Wang Ying.

10

Michel Charpentier

Sculpteur

www.mcharpentiersculptures.fr

→ À retrouver à la Maison Jean Cocteau (91)
Tout l'été

Michel Charpentier (1927-2023), sculpteur français, est reconnu pour ses œuvres contemporaines alliant modernité et sensibilité artistique. Passé par l'École nationale supérieure des Beaux-Arts de Paris, il a remporté le premier grand prix de Rome de gravure en 1951, puis le prix André Malraux lors de la 3^e Biennale de Paris en 1963.

Son travail se caractérise par l'utilisation de matériaux variés (notamment le ciment) et une exploration constante des formes et des textures. Il a participé à de nombreuses expositions en France et à l'étranger. Il est l'auteur notamment du Cheval du Jardin des Plantes.

Deux sculptures de l'artiste seront exposées : « Vierge d'Île-de-France Nord » et « Vierge d'Île-de-France Sud ». Elles sont issues de la collection du Fond Régional d'Art Contemporain (FRAC).

Plus d'infos p. 26 et 46

Raphaël Emine

Artiste plasticien, sculpteur

www.raphaellemine.com

→ À retrouver au Domaine départemental de la Vallée-aux-Loups - Maison de Chateaubriand (92)
Tout l'été



Né en 1986, Raphaël Emine est un artiste plasticien français. Sa pratique sculpturale mêle céramique, verre et nouvelles technologies, avec notamment l'impression 3D. Influencé par la science-fiction et le bio-punk, son

travail interroge les relations entre le vivant, la technologie et la culture populaire, et s'inscrit dans une mouvance entre *low-tech* et *high-tech*. Ses œuvres, souvent installées en pleine nature, intègrent des matières organiques et rappellent des esthétiques, proches de Gaudí ou du Facteur Cheval.

Plusieurs pièces de sa collection « Nests » seront suspendues à des arbres du parc de la Maison de Chateaubriand. Combinant techniques traditionnelles de modelage et impression 3D d'argile, ces sculptures qui évoquent une architecture utopique et organique favorise la nidification des insectes.

Plus d'infos p. 37 et 46

11

Arnaud Kasper

Sculpteur, peintre

www.arnaud-kasper.fr

→ À retrouver aux Bois des Arts (95)
le samedi 5 juillet et le samedi 30 août

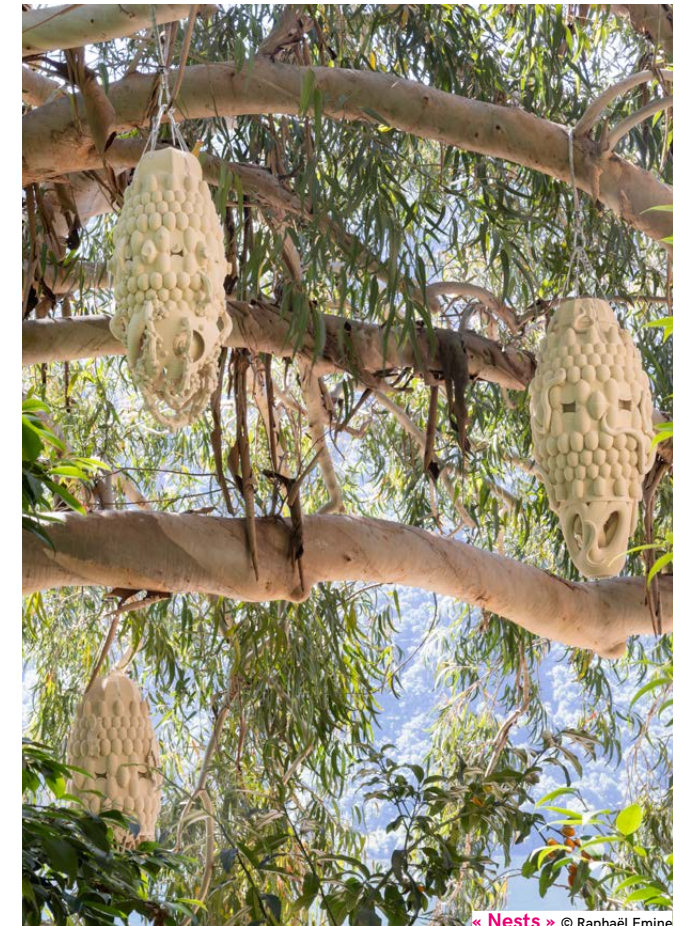


Né en 1962, Arnaud Kasper est un sculpteur et peintre français. Issu d'une famille d'artistes, il débute sa carrière par la peinture à l'Académie du Jeudi sous la direction d'Arno Stern, avant de devenir

sculpteur. Renommé, aujourd'hui, pour ses sculptures équestres et anthropomorphiques, il explore des thèmes mythologiques, maritimes et animaliers, mêlant classicisme et modernité. Il crée des bronzes novateurs qu'il expose dès 2006. Son travail reflète sa quête constante d'une création onirique et puissante.

L'artiste invitera les participants à deux visites exceptionnelles et poétiques au sein du Bois des Arts où sont exposées ses œuvres : des sculptures anthropomorphiques qui ont trouvé toute leur place au milieu des arbres centenaires.

Plus d'infos p. 34 et 47



« Nests » © Raphaël Emine

Ilona Mikneviciute

www.mikneviciute.com
→ À retrouver au Centre d'Art contemporain de Malakoff (92)
le samedi 5 juillet

Ilona Mikneviciute est née en 1981 en Lituanie. Elle vit et travaille en France depuis plus de 20 ans. Formée à la peinture à l'École supérieure des Beaux-Arts de Vilnius, elle se tourne vers la sculpture en France, explorant des matériaux comme la pierre semi-précieuse, l'argent, le cuivre et l'acier. Son travail, mêlant sculpture, installation, vidéo et performance, interroge la condition humaine, les relations interpersonnelles et l'environnement. Engagée dans des projets participatifs, souvent en dehors des espaces institutionnels, elle favorise l'interaction entre l'œuvre, le public et le lieu. Ses créations récentes intègrent des préoccupations écologiques, associant le vivant et le non-vivant, comme dans ses projets Jardin modulable (2021) ou Palétuvier (2018). En collaboration avec l'association L'Art en Partage, l'artiste mettra en place un atelier qui associe créativité et nature en utilisant herbe, fleurs, branches comme matériaux artistiques. Une activité qui sensibilise à la biodiversité et aux enjeux environnementaux.
Plus d'infos p. 33 et 47



Véronique Bourgoïn

Photographe, réalisatrice, scénariste et directrice artistique
www.veroniquebourgoïn.com
→ À retrouver à l'Hôtel industriel Mozinor (93)
le samedi 5 juillet



Véronique Bourgoïn est une artiste française basée à Montreuil, près de Paris. Fondatrice de l'Atelier Reflexe en 1994, elle initie des projets interdisciplinaires et explore divers *medium*, dont la photographie, la peinture, la céramique et la vidéo. Diplômée des Beaux-Arts de Paris en 1991, elle est nommée Chevalière de l'Ordre des Arts et des Lettres en 2023. Collaborant fréquemment avec Juli Susin (photographe), Véronique Bourgoïn interroge la société de consommation et les mutations de la communication, mêlant archives, objets du quotidien et œuvres poétiques dans des installations immersives.
Plus d'infos p. 33 et 47

Jeanne Susin

Compositrice, chanteuse, pianiste, performeuse
→ À retrouver à l'Hôtel industriel Mozinor (93)
le samedi 5 juillet



Connue pour son approche éclectique et expérimentale de la musique, Jeanne Susin évolue aussi bien au sein des institutions religieuses que des structures indépendantes. Formée au Conservatoire de Paris, elle explore une grande diversité de styles, brassant musique électronique, acoustique et influences issues de rituels animistes. Depuis 15 ans, l'artiste œuvre pour une poésie musicale de l'étrange qui s'inspire autant de la musique électronique que de la musique acoustique contemporaine, de la *noise*, des musiques du monde, de la musique classique romantique. L'artiste Véronique Bourgoïn, en collaboration avec la musicienne et compositrice Jeanne Susin, proposera une installation intitulée « Mozinor, un Jardin, un Château, un Labyrinthe entre Ciel et Terre ». Les visiteurs seront invités à déambuler dans les jardins suspendus et à faire escale à plusieurs endroits investis par des œuvres sonores et visuelles. Tel le fil d'Ariane dans le labyrinthe, le parcours se modulera en différents *medium* : sculptures, céramiques, films, photographies, ou encore performances. Des surprises, des découvertes en dialogue avec l'architecture emblématique du site seront au programme.
Plus d'infos p. 33 et 47

Clédat & Petitpierre

Artistes plasticiens, performeurs
www.cledatpetitpierre.com
→ À retrouver au Potager du Roi (78)
le samedi 5 juillet

Le couple Yvan Clédât et Coco Petitpierre crée le duo d'artistes Clédât & Petitpierre dans les années 2000. Sculpteurs, performeurs, metteurs en scène et chorégraphes, ils explorent les frontières entre arts visuels et arts vivants, investissant aussi bien les espaces d'exposition que les scènes théâtrales. Leurs créations originales se distinguent par la transformation du corps qui peut être masqué ou enchâssé dans des sculptures à activer. Des œuvres à la fois monumentales, colorées, parfois loufoques, qu'ils habitent lors de performances silencieuses ou chorégraphiées. Le duo d'artistes présentera sa performance poétique et ludique intitulée « Les Baigneurs ». Deux grandes poupées en tulle, vêtues de maillots à rayures, jouent avec tendresse des scènes de bord de mer. Une œuvre vivante déclinant avec humour la figure des baigneurs largement représentée dans la peinture moderne.
Plus d'infos p. 28 et 47



Théâtre / Danse /
Arts de la rue

Compagnie IXTLAN

www.ixtlan.eu
→ À retrouver à V'île Fertile (75)
le dimanche 6 juillet



IXTLAN est une compagnie théâtrale basée à Pantin, fondée en 2003. Elle développe des activités artistiques et pédagogiques centrées sur le théâtre, avec une approche pluridisciplinaire et engagée, souvent en lien avec des événements culturels ou des initiations au tai-chi-chuan. À travers ses spectacles burlesques ou poétiques, ses ateliers inclusifs et ses projets avec des publics vulnérables, elle cherche à questionner les relations humaines et à favoriser le lien social.

La compagnie présentera son spectacle créé, en 2024, « Pan-gu, offrir le ciel ». Les artistes proposeront une association singulière de contes accompagnés de mouvements de tai-chi-chuan, créant un parallèle entre légendes anciennes et questions environnementales actuelles.

Plus d'infos p. 39 et 48

Compagnie
Les Dramaticules

www.dramaticules.fr
→ À retrouver au Campus de la Transition (77)
le samedi 5 juillet



Fondée en 2002, cette compagnie codirigée par Jérémie Le Louët et Noémie Guedj propose un théâtre engagé, alliant textes classiques (Shakespeare, Ionesco, Wilde) et créations collectives, souvent satiriques et politiques.

La compagnie explore la frontière entre fiction et réalité, avec une esthétique baroque et, toujours sous-jacente, une réflexion critique sur l'art et la société. Ses productions, qui associent humour, audace et immersion, bousculent les conventions théâtrales et sollicitent les spectateurs.

La compagnie présentera son spectacle « Affabulations ! » d'après la fable « Le Corbeau et le Renard » de Jean de La Fontaine. Le public sera invité à porter un regard critique sur les différentes propositions de jeu et, peut-être, à participer.

Plus d'infos p. 39 et 47



« Affabulations ! » © Les Dramaticules

Compagnie Acidu

www.acidu.com
→ À retrouver au Domaine national de Champs-sur-Marne (77)
le samedi 30 août



La compagnie Acidu, fondée en 2002 à Saint-Affrique (Aveyron), est une troupe spécialisée dans le théâtre de rue et les spectacles déambulatoires. Dirigée par Christophe Lerche, elle propose des créations poétiques, humoristiques et participatives, mêlant musique, chansons et thématiques écologiques.

La compagnie jouera le spectacle « Les Sœurs Pétale ». Trois divas déjantées et effrontées capteront l'auditoire avec leurs drôles de chansons. Une fantaisie déambulatoire, joyeuse et interactive.

Plus d'infos p. 27 et 51

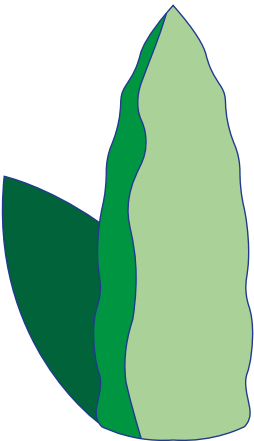
Compagnie
Les Miscellanées

www.cielesmiscellaneescom.wordpress.com
→ À retrouver au Domaine départemental de Méréville (91)
le dimanche 6 juillet

La compagnie Les Miscellanées est une troupe théâtrale qui crée et diffuse des spectacles vivants associant érudition et humour. Axée sur l'écriture sous toutes ses formes, elle propose des performances originales, célébrant la langue française avec un style burlesque et poétique. Destinés à un large public, ses spectacles allient théâtre, littérature et interactivité, offrant une expérience culturelle unique.

La compagnie présentera son spectacle poétique et ludique « La graineterie de mots ». Un colporteur convie le public à explorer plus de 350 mots rares emballés dans des petits sachets de graines. Interactif, humoristique, curieux, ce jeu amusant permet d'enrichir son vocabulaire.

Plus d'infos p. 37 et 48



« Les Sœurs Pétale » © Charlène Thésée

Compagnie
Théâtre des Turbulences

www.theatre-des-turbulences.com
→ À retrouver au Domaine régional de Villarcieux (95)
le samedi 9 août

La compagnie Théâtre des Turbulences, fondée en 1997 par Stella Serfaty, est une troupe pluridisciplinaire basée à Paris, engagée dans un théâtre écologique, citoyen et humaniste. Depuis 2016, elle crée des spectacles écoresponsables, sans projecteurs ni matériaux techniques, utilisant des éléments naturels ou recyclés pour limiter son empreinte environnementale. À travers ses œuvres, elle interpelle le public sur des enjeux sociaux, comme le racisme ou l'écologie.

La compagnie présentera « L'Homme qui plantait des arbres », adapté de l'œuvre de Jean Giono. Cette fable résonne avec les enjeux actuels de déforestation et de pénurie d'eau, et montre que les petits gestes quotidiens peuvent protéger la nature. Le public participera activement à l'histoire par des actions intégrées au récit.

Plus d'infos p. 26 et 50

Compagnie L'Onde & Cybèle

www.londecybele.com
→ À retrouver au Domaine régional de Villarceaux (95)
le dimanche 27 juillet

La compagnie L'Onde & Cybèle, fondée en 2004 à Paris par Blaise Merlin, est une structure de production artistique spécialisée dans l'organisation de festivals musicaux et de créations transdisciplinaires. Depuis 2002, elle promeut des rencontres culturelles dépassant les frontières, à travers des spectacles mêlant jazz, musiques du monde, théâtre, danse et poésie. Elle soutient la création émergente et favorise le dialogue entre publics, artistes et territoires, toujours avec l'idée d'innovation et d'ouverture.

Dans le cadre du festival Paris l'été, la compagnie invitera le public à une déambulation féérique mêlant musique, danse, cirque et poésie. Célébrant la nature et la diversité culturelle, le parcours proposera des rencontres inopinées avec des créatures et des acrobates surgissant des arbres ou des buissons.

Plus d'infos p. 26 et 50

Compagnie Choryphée

www.choryphee.fr
→ À retrouver à l'Abbaye de Maubuisson (95)
le dimanche 6 juillet

La compagnie Choryphée, fondée en 2000 à Chambéry par le chorégraphe Matthieu Barrucand, est une troupe de danse contemporaine et classique qui privilégie l'émotion et l'accessibilité. Avec une vingtaine de spectacles à son répertoire, elle se produit en France et à l'international, mêlant créations chorégraphiques et divertissements festifs. La compagnie propose également des spectacles poétiques et des actions culturelles pour le jeune public, comme des ateliers en crèches ou bien des rencontres chorégraphiques, visant à célébrer la vie et à ouvrir les consciences.

Le chorégraphe Matthieu Barrucand mettra en scène un spectacle sur mesure, avec deux danseurs et une violoncelliste. Les musiques de Saint-Saëns, Bach et Fauré accompagneront les mouvements dans une belle émotion.

Plus d'infos p. 34 et 47



Abbaye de Maubuisson © Catherine Brossais

Compagnie ATMEN

www.atmen.org
→ À retrouver au Château de Monte-Cristo (78)
le samedi 30 août

La compagnie ATMEN, fondée en 2006 par la chorégraphe Françoise Tartinville et basée dans l'Essonne, crée et diffuse des spectacles de danse contemporaine en lien avec d'autres disciplines (musique, arts plastiques et vidéo). Elle explore un mouvement organique et impulsif, initié par des techniques de respiration. Ses activités incluent créations chorégraphiques minimalistes, performances *in situ* et actions de sensibilisation culturelle. « Atmen , respirer en allemand, met le souffle au cœur de son vocabulaire artistique.

La compagnie proposera son spectacle « Fractions ». Une performance chorégraphique où quatre danseuses évoluent dans des univers fantasmagoriques, guidant le public à travers une déambulation unique, adaptée au lieu. Les mouvements s'appuient sur l'image des liens qui se nouent et se dénouent, ainsi que sur le travail du souffle.

Plus d'infos p. 36 et 51

Lecture / Conte / Poésie

Hala Mohammad

Poète, réalisatrice
→ À retrouver au Musée départemental Stéphane Mallarmé (77)
le dimanche 6 juillet



Poète et réalisatrice, Hala Mohammad est née en 1959 à Lattaquié, sur la côte syrienne. Elle a réalisé plusieurs documentaires sur le thème de la littérature des prisons et a été assistante-réalisatrice de deux longs métrages tournés en Syrie, tandis que ses recueils paraissaient au Liban. Au début des événements qui déchirent aujourd'hui son pays, elle a pris la route de l'exil. Elle vit actuellement en France, où elle écrit de la poésie.

Hala Mohammad lira des extraits de son dernier recueil *Les hirondelles se sont envolées avant nous* paru aux éditions Bruno Doucey, ainsi que des poèmes de Stéphane Mallarmé. Elle sera accompagnée au oud par le musicien Hareth Mhedi.

Plus d'infos p. 35 et 48

Orianne Papin

Poète, auteure
www.oriannepapin-83.webself.net
→ À retrouver au Domaine départemental de la Vallée-aux-Loups - Maison de Chateaubriand (92)
le dimanche 6 juillet



Née en 1983, Orianne Papin écrit depuis l'enfance afin de multiplier à souhait les instants vécus. Parallèlement, elle enseigne le français aux alentours de Fontainebleau, où elle vit, et mène à bien des projets artistiques, tant pour l'Éducation nationale que lors de rencontres-ateliers tout public. Elle ancre l'écriture dans le quotidien et promeut une poésie simple, percutante, qu'elle souhaite accessible au plus grand nombre.

L'auteure lira des extraits de son recueil *C'était pour du beurre*, une ode à l'enfance, et à la nostalgie joyeuse, paru aux éditions Bruno Doucey dans la collection « Jeunes plumes ».

Plus d'infos p. 37 et 48

Arthur Scanu

Poète, libraire
→ À retrouver Maison du docteur Gachet
le dimanche 31 août



Né en 1995, Arthur Scanu est à la fois libraire, poète et organisateur d'événements culturels. Son premier recueil, « Je crois que je viens de mourir » (10 pages au carré, 2021), nous entraîne dans le flux de pensées d'une jeune femme confrontée à l'angoissante vacuité du monde contemporain. Avec « Second souffle », texte initialement soutenu par l'association Respiracteurs, il nous livre un texte très abouti sur le fait de vivre et d'aimer la vie.

Plus d'infos p. 38 et 52



C'était pour du beurre © Orianne Papin

Olivier Lacut

www.compagnietheatre-olivierlacut.blogspot.com

→ À retrouver aux Fonds culturel de l’Ermitage (92)
le dimanche 31 août

Olivier Lacut est un comédien, metteur en scène et professeur d’art dramatique. Il enseigne le théâtre au Centre culturel de Courbevoie et au Conservatoire de Puteaux depuis 2003, ainsi que l’expression orale dans des établissements comme l’ESJ Paris. En 2009, il fonde la compagnie Olivier Lacut, en résidence à Courbevoie. Également formateur en prise de parole en public, il est reconnu pour son engagement dans des projets mêlant théâtre, littérature et histoire, avec des performances saluées pour leur sobriété et leur intensité. **Le comédien lira des extraits des éloquentes textes du poète et écrivain français Maurice Genevoix, membre de l’Académie française, entré au Panthéon en 2020.**
Plus d’infos p. 31 et 52

Le Tatou Théâtre

www.letatoutheatre.fr

→ À retrouver au Musée départemental de la Seine-et-Marne (77)
le dimanche 20 juillet



Le Tatou Théâtre, basé à Vincennes depuis 2017, est une compagnie associative spécialisée dans le théâtre de récit pluridisciplinaire. Elle crée des spectacles pour jeunes et tous publics, mêlant théâtre, dessin en direct et musique

live. Utilisant des matériaux recyclés pour une démarche écoresponsable, la compagnie favorise un théâtre de proximité, axé sur des récits d’émancipation et des contes initiatiques. Elle propose également des actions culturelles pour tisser des liens avec le public.

La compagnie présentera son spectacle initiatique inspiré d’un conte slave, « Vassilissa », qui relate le parcours d’une jeune fille, de la disparition de sa mère à sa visite chez la sorcière Baba Yaga. Un voyage nécessaire, un apprentissage vers la vie sauvage et libre. Trois femmes sur scène nous partagent son histoire : une comédienne, une musicienne-conteuse et une dessinatrice. Trois univers se mélangent pour n’en former qu’un.

Plus d’infos p. 28 et 49

Compagnie des Épices

www.lacompagniedesepices.org

→ À retrouver à la Cité-jardin de Stains (93)
le dimanche 31 août

La compagnie des Épices est une association culturelle fondée en 1993, basée à Paris, spécialisée dans les arts du spectacle vivant, notamment le théâtre, le conte et les arts du récit. Portée par quatre artistes passionnés, Florence Desnouveaux, Corinne Debeaux, Élodie Loureiro et Alain Prioul, elle crée des projets artistiques collaboratifs visant des publics variés, et privilégie des histoires explorant les failles humaines.

La compagnie proposera une balade contée, « Friches de rêve ». Le parcours sera jalonné de pauses pendant lesquelles contes, récits, énigmes feront écho au site visité.
Plus d’infos p. 40 et 52

Compagnie Demi-Lune

→ À retrouver à la Corniche des Forts (Île-de-France Nature) (93)
le dimanche 31 août

Fondée en 2019, la compagnie Demi-Lune est une troupe théâtrale dédiée à la création de spectacles vivants, notamment pour le jeune public. Elle s’illustre par des adaptations originales de contes classiques, librement inspirés, associant théâtre, danse et narration pour offrir une expérience magique et amplement accessible aux enfants. **La compagnie Demi-Lune interprètera sa balade contée « Frérot et sœurlette », librement inspirée du conte des frères Grimm, mise en scène par Sasha Paula. Une création, produite par le label La Loge, qui enchantera le jeune public par son univers féérique et poétique.**

Plus d’infos p. 40 et 52



« Frérot et sœurlette » © Compagnie Demi-Lune

Musique

Le Hall de la chanson

www.lehalldelachanson.com

→ À retrouver au Château de Rambouillet (78)
le dimanche 6 juillet



Le Hall de la chanson, Centre national du patrimoine de la chanson, des variétés et des musiques actuelles, est une association qui promeut le répertoire chansonnier français à travers des spectacles musicaux, des actions éducatives et culturelles, et un théâtre-école. Dirigé par Serge Hureau et Olivier Hussenet, le Hall de la chanson propose des créations originales et des médiations, valorisant des artistes de la chanson française.

Il proposera « Chansons durables », une promenade musicale originale qui mettra en lumière le souci de préservation de la nature dans la chanson française à travers les époques.
Plus d’infos p. 28 et 48

Thuy-Nhi Au-Quang

Violoncelliste

→ À retrouver au Fonds culturel de l’Ermitage (92)
le dimanche 6 juillet



Née en France de parents vietnamiens, Thuy-Nhi Au-Quang découvre le violoncelle à 5 ans. L’instrument devient, pour elle, le moyen d’explorer les émotions et les relations, favorisant un voyage intérieur et une connexion

avec autrui. Diplômée du Conservatoire de Nantes et de sophrologie, elle utilise son violoncelle pour accompagner et soulager le stress *via* une approche musicale et humaine. En parallèle de ses concerts, Thuy-Nhi Au-Quang est musicienne-intervenante, en région parisienne, dans des hôpitaux et institutions spécialisées.

Lors de ce concert, Thuy-Nhi Au-Quang interprètera certaines des plus grandes compostions pour violoncelle, telles que :

- *Suite n°1* pour violoncelle, J-S Bach (plusieurs mouvements)
- *Le Cygne*, Camille Saint-Saëns
- *Salut d’Amour*, Edward Elgar
- *River Flows in You*, Yiruma
- *Kiss the rain*, Yiruma
- *Légende d’Automne*, James Horner...

Plus d’infos p. 31 et 48

Orchestre national d’Île-de-France

www.orchestre-ile.com

→ À retrouver à la MABA - Centre d’Art de la Fondation des Artistes (94)
le dimanche 6 juillet
et au Parc de l’Hôtel de Ville de Chaville (92)
le samedi 30 août



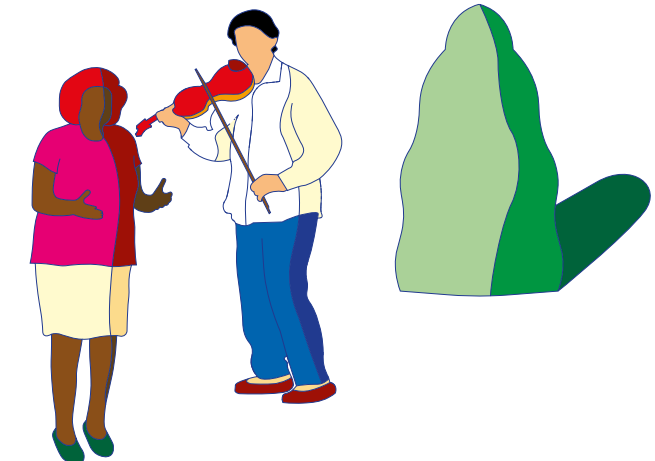
Basé à Alfortville, l’Orchestre national d’Île-de-France (ONDIF) est un ensemble symphonique créé en 1974. Composé d’une centaine de musiciens, il se distingue par son répertoire varié, allant du classique au contemporain, et par

son engagement à rendre la musique accessible à tous. Sous la direction de chefs renommés, il se produit dans des salles prestigieuses comme la Philharmonie de Paris et mène des actions éducatives et culturelles partout en Île-de-France.

Avec son programme « Quand on arrive en ville », l’ONDIF proposera un voyage musical à travers les villes et les époques à la MABA - Centre d’Art de la Fondation des Artistes. Le public sera transporté de la nostalgie de Florence avec Tchaïkovski aux rues animées de New York avec Gershwin et Kander, en passant par les rythmes enjoués de Vienne avec Strauss et les mélodies envoûtantes de Buenos Aires avec Piazzolla.

Et pour la clôture de Jardins ouverts à Chaville, l’orchestre invitera le public à un voyage cinématographique et musical à travers des œuvres d’époques et de styles différents : des aventures épiques de *Star Wars*, *Jurassic Park* ou *Harry Potter* aux scènes romantiques de *Titanic*, *Cinéma Paradiso* et *Les Parapluies de Cherbourg*, en passant par les rythmes entraînants de *French Cancan* et l’émotion du *Boléro*.

Plus d’infos p. 43, 48 et 51



Le Quatuor Våren

www.quatuorvaren.fr

→ À retrouver au Moulin Leroy (95)
le dimanche 6 juillet



Fondé en 2017 par quatre amis toulousains, le Quatuor Våren est un quatuor à cordes basé à Paris. Composé de Jean-Baptiste Lachemet et Elliott Pages (violons), David Heusler (alto) et Adèle Quartier de Andrade (violoncelle),

l'ensemble s'est distingué par sa passion pour le répertoire du quatuor à cordes. Lauréats de plusieurs concours, dont le 3^e prix au Concours international de musique de chambre de Lyon et le 1^{er} prix au Concours FNAPEC en 2024, ils se produisent dans des festivals prestigieux comme Quatuors en Pays de Fayence et Moments Musicaux de la Baie du Mont Saint-Michel.

Le Quatuor Våren jouera un répertoire varié autour de compositeurs tels que Mozart, Beethoven, Haydn pour les plus connus, et d'autres à découvrir comme Erwin Schulhoff, Thierry Pages, Karl Naegelen.

Plus d'infos p. 38 et 48

Compagnie Courir Les Rues

www.courirlesrues.com

→ À retrouver au Domaine régional de Villarceaux (95)
le 19 juillet

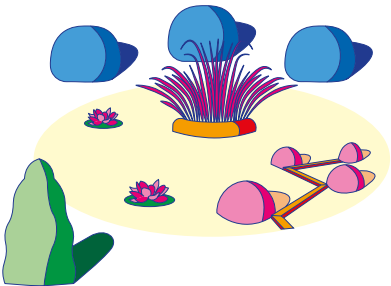


La compagnie Courir Les Rues est un collectif de musiciens français créé en 2004, spécialisé dans les spectacles musicaux mêlant chanson française, théâtre et arts de rue. Connue pour ses performances acoustiques et

ses déambulations poétiques, elle propose des créations originales, souvent sans amplification, dans des lieux variés, des festivals aux espaces publics. Avec quatre albums studio, deux live et plus de 700 concerts dans une dizaine de pays, la compagnie allie musique, douceur et interaction avec le public.

Les musiciens proposeront une sieste musicale pour un moment de déconnexion et d'acoustique totale.

Plus d'infos p. 26 et 49



Swing Family

www.swingfamily.fr

→ À retrouver au Domaine régional de Villarceaux (95)
le samedi 19 juillet



Swing Family est un orchestre de jazz manouche basé à Nantes, composé de quatre musiciens professionnels, dont les guitaristes virtuoses Gwen Cahue et Daniel Givone. Ils proposent un répertoire inspiré de Django Reinhardt, mêlant

swing, jazz et improvisations. Leurs performances déploient une énergie communicative et rayonnent en France et à l'international. Invités sur les scènes les plus prestigieuses, ils se sont forgés une réputation solide dans l'univers de la guitare acoustique. Accompagnés d'Émeric Chevalier à la contrebasse et de Frédéric Robert à la batterie, le groupe allie élégance et virtuosité.

Le Domaine régional de Villarceaux accueille l'emblématique groupe Swing Family pour un apéro-concert rythmé aux accents d'un jazz joyeux et plein d'émotion.

Plus d'infos p. 26 et 49



Domaine régional de Villarceaux © Philippe Ayrault



Le Petit Bal de Poche © Julien Hay

Brice Ormain

→ À retrouver au Parc de l'Hôtel de Ville de Chaville (92)
le samedi 5 juillet



Après avoir collaboré durant une dizaine d'années en tant qu'auteur-compositeur et bassiste-chanteur avec le groupe JeanFrançoize, Brice Ormain propose une forme solo, plus légère et intimiste. Muni de sa basse, sa guitare, d'un clavier

et d'un sampler, il égrène un nouveau répertoire, composé de chansons drôles mais aussi de ballades touchantes, sur un fil oscillant entre poésie et absurde.

Produit par le label La Loge, Brice Ormain offrira au public de Chaville l'interprétation de ses derniers morceaux.

Plus d'infos p. 43 et 47

Le Petit Bal de Poche

www.baldepoche.com

→ À retrouver au Domaine régional de Villarceaux (95)
le samedi 9 août

Le Petit Bal de Poche est un groupe emblématique du « revival musette » des années 2000, composé de cinq musiciens. Leur bal populaire mélange swing-musette, french-samba, chansons rétro et tubes décalés. Depuis plus de dix ans, ils réactualisent avec énergie et poésie des airs populaires, invitant à la danse dans une ambiance festive et colorée.

Le Petit Bal de Poche invitera le public à danser au cœur du Domaine régional de Villarceaux.

Plus d'infos p. 27 et 50

Chœur Vittoria

www.choeurvittoria.fr

→ À retrouver au Hangar Y (92)
le samedi 5 juillet
et au Bois des Arts (95)
le samedi 30 août



Créé en 1987, le Chœur régional Vittoria d'Île-de-France est un ensemble d'oratorio basé à Paris, réunissant une soixantaine de choristes amateurs passionnés. Dirigé par Michel Piquemal, avec Boris Mychajliszyn comme chef associé, il explore un répertoire varié, de Bach à la musique contemporaine, avec une prédilection pour la musique française et la redécouverte d'œuvres méconnues, comme celles de Martial Caillebotte. Reconnu pour son excellence, il collabore avec des orchestres prestigieux tels que l'Orchestre national d'Île-de-France, l'Orchestre national de Lille, ou encore l'Orchestre philharmonique du Luxembourg. Sous la direction du chef Boris Mychajliszyn, le chœur interprétera son programme « La Nature a cappella ». Le public pourra entendre de grands airs classiques et contemporains : de Clément Janequin à Camille Saint-Saëns en passant par Felix Mendellsohn-Bartholdy, Robert Lucas Pearsall ou Huddie W. Ledbetter.

Plus d'infos p. 33, 34, 47 et 51

Ok Likembé

→ À retrouver à la Cité-jardin de Champigny-sur-Marne (94)
le samedi 30 août



Dans une ambiance festive, les musiciens du groupe d'origine congolaise Ok Likembé proposent des balades aux sons des mélodies aériennes et enjouées des likembés, accompagnées de percussions lancinantes ou frénétiques, de chants et de scandes.

Le groupe entrainera le public dans une « balade kadansée » ludique et interactive, menée par une danseuse.

Plus d'infos p. 41 et 51

Ensemble Cercle de l'Harmonie

www.cercledelharmonie.com

→ À retrouver au parc de la Maison Caillebotte (91)
le dimanche 31 août



Cet ensemble musical français, membre de la Fevis (Fédération des ensembles vocaux et instrumentaux spécialisés), est spécialisé dans l'interprétation de la musique baroque et classique sur instruments d'époque. Fondé en 2005 par le chef d'orchestre Jérémie Rhorer, il se distingue par une approche historique, mêlant rigueur musicologique et expressivité. L'ensemble se produit régulièrement dans des festivals prestigieux et des salles illustres et collabore avec des solistes de renom pour offrir des interprétations vibrantes et authentiques du répertoire des XVII^e et XVIII^e siècles. Dans le cadre d'un partenariat avec le festival ouVERTures, le Cercle de l'Harmonie présentera un programme en quintette de cuivres intitulé « Les Cuivres romantiques » autour d'œuvres du répertoire romantique original.

Plus d'infos p. 37 et 52

Ensemble La Tempesta

www.fevis.com/ensemble/ensemble-la-tempesta

→ À retrouver à la Maison de retraite des Artistes de Couilly-Pont-aux-Dames (77)
le dimanche 6 juillet



La Tempesta, membre de la Fevis (Fédération des ensembles vocaux et instrumentaux spécialisés), est un ensemble musical baroque fondé par le violoniste et chef d'orchestre Patrick Bismuth. Réunissant des musiciens talentueux, l'ensemble explore le répertoire des XVII^e et XVIII^e siècles, redécouvrant des œuvres méconnues et revisitant les chefs-d'œuvre avec un son unique. En petit effectif ou en orchestre de chambre, La Tempesta se produit en France et à l'international (Europe, Canada, Moyen-Orient), proposant des concerts innovants parfois accompagnés de projections ou de mise en scène. Engagé dans une démarche d'authenticité, l'ensemble transmet une expérience sensorielle unique et vivante. L'ensemble revisitera des répertoires méconnus ou des chefs-d'œuvre avec originalité, et proposera un concert mêlant musique baroque et traditions populaires, dans le cadre d'un partenariat avec le festival ouVERTures.

Plus d'infos p. 35 et 48

Ensemble Court-Circuit

www.fevis.com

→ À retrouver au Musée Jean-Jacques Rousseau (95)
le samedi 5 juillet



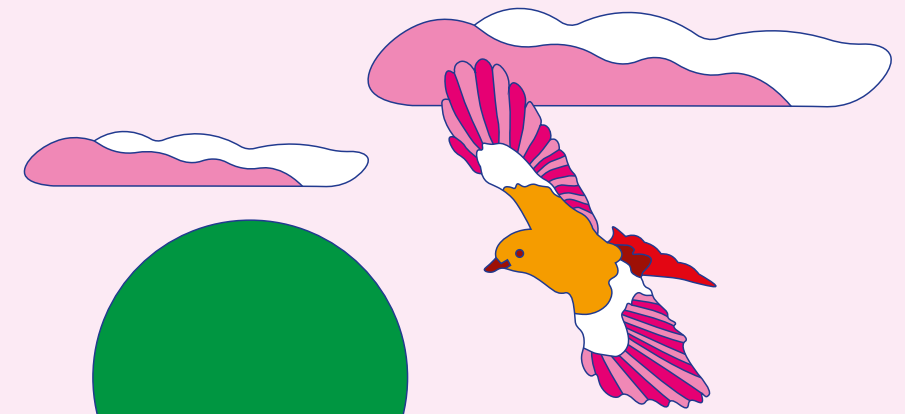
L'ensemble Court-Crcuit, membre de la Fevis (Fédération des ensembles vocaux et instrumentaux spécialisés), est un collectif musical français fondé en 1991 par le compositeur Philippe Hurel et le chef d'orchestre Pierre-André Valade. Basé en région parisienne, il se consacre à la musique contemporaine, privilégiant l'expérimentation et la création. L'ensemble explore des répertoires audacieux, de la musique spectrale aux projets pluridisciplinaires, et se produit dans des festivals prestigieux. Court-Circuit est reconnu pour son engagement dans la promotion de nouvelles œuvres et son esprit d'innovation artistique. Dans le cadre d'un partenariat avec le festival ouVERTures, Court-Circuit reprendra ses compositions de musiques contemporaines, innovantes, intégrant des instruments acoustiques et électroniques.

Plus d'infos p. 38 et 47



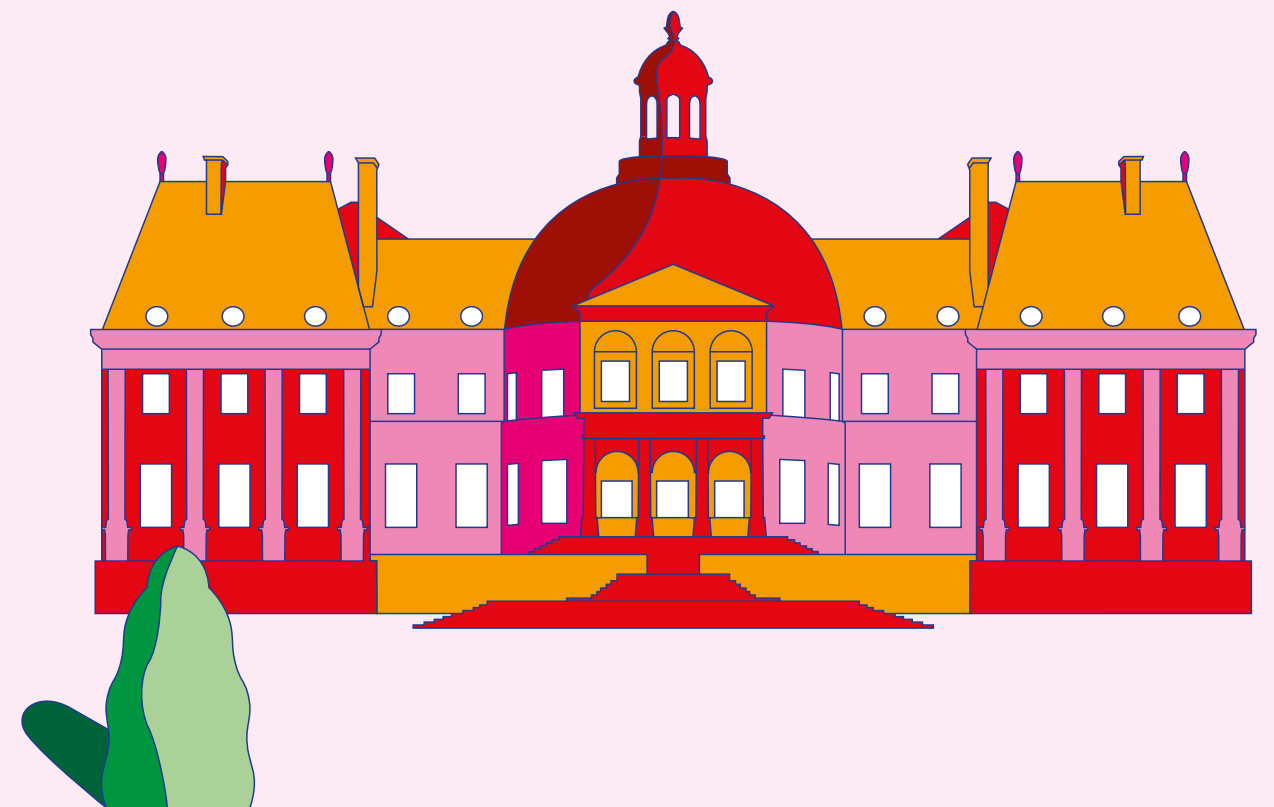
Chœur Vittoria © Chœur Vittoria





Sélections thématiques

- Jardins patrimoniaux
- Centres de création artistique
- Demeures d'artistes
- Espaces verts participatifs et engagés
- Parcs et forêts





Domaine régional de Villarceaux © Patrick Monin

LANCEMENT DE JARDINS OUVERTS
LE JEUDI 3 JUILLET

Domaine régional
de Villarceaux

95710 Chaussy
www.villarceaux.iledefrance.fr

Situé au cœur du Parc naturel régional du Vexin français, classé au titre des monuments historiques et labellisé « Jardin remarquable », « Espace vert écologique » et « Écocert », le Domaine régional de Villarceaux est un joyau du patrimoine francilien et national, écopar par la Région Île-de-France depuis 1989. Étendu sur un parc de 70 hectares, le domaine abrite châteaux, jardins à la française et à l'anglaise, étang, statues, terrasse médiévale, jardin sur l'eau... et préserve une étonnante biodiversité. À l'occasion du lancement de Jardins ouverts, le jeudi 3 juillet, le domaine inaugurera son Potager Conservatoire, pour découvrir toute la palette des fruits et légumes anciens de l'Île-de-France, et le nouvel escape game « Le Mystère du Domaine régional de Villarceaux ».

Exposition « Voir s'écouler les chapitres »
Exposition hors les murs du FRAC en partenariat avec l'association La Source Garouste – Villarceaux
→ Du mardi au dimanche de 14h à 18h

Apéro-concert, Swing Family
Gwen Cahue et Daniel Givone, guitaristes virtuoses de jazz manouche, s'inscrivent dans la tradition de Django Reinhardt tout en y apportant une touche de jazz moderne. Leur style allie décontraction, flamboyance et expressivité poétique, respectant les codes du genre avec une aisance remarquable. Accompagnés d'Émeric Chevalier (contrebasse) et de Frédéric Robert (batterie), ils forment un groupe soudé, mêlant élégance, virtuosité et émotion. De notoriété

internationale, ils brillent particulièrement en live, où leur passion pour cette musique se transmet avec jubilation. Petite restauration sur place.
→ Samedi 19 juillet de 19h à 20h15

Pique-nique au domaine
Déjeuner ou dîner au cœur du Domaine de Villarceaux.
→ Samedi 19 juillet et samedi 9 août de 11h à 21h

« La 6^e heure du jour » par la compagnie Courir Les Rues
Une sieste acoustique pour une totale déconnexion aux sons mélodieux et réparateurs de la contrebasse, des chants, des percussions et de la guitare.
→ Samedi 19 juillet de 15h30 à 16h15

Balades Extraordinaires avec la compagnie L'Onde & Cybèle, dans le cadre du festival Paris l'été
Les Balades Extraordinaires de la compagnie L'Onde & Cybèle sont des déambulations mêlant musique, danse, cirque et poésie. Inspirées par la nature et les territoires, elles invitent à découvrir des paysages à travers des performances artistiques inattendues. Acrobates, musiciens, dryades et créatures surgissent au fil d'un parcours enchanteur, célébrant la rencontre entre humains, faune et flore dans un esprit de joie et d'émerveillement. Tout public. Durée du parcours : 1h10. Inscription via ce lien : www.parislete.fr
→ Dimanche 27 juillet de 14h30 à 19h30 (dernière entrée à 18h30)

« L'Homme qui plantait des arbres » par la compagnie Théâtre des Turbulences, d'après l'œuvre de Jean Giono
Cette fable suscite un large écho à notre époque où la déforestation fait rage et l'eau vient à manquer. Elle nous apprend que les arbres sont source d'eau et de vie... et que des petits gestes quotidiens peuvent préserver la nature. Le public qui accompagne le récit par des actes devient partie prenante de l'histoire.
→ Samedi 9 août de 15h30 à 16h45

Le Petit Bal de Poche, un concert joyeux et festif
Cinq musiciens font revivre la chanson populaire et danser la foule sur des airs de guinguette, de chansons rétros ou de french samba. Petite restauration sur place.
→ Samedi 9 août de 19h à 20h

Visites commentées du Domaine régional de Villarceaux
Les guides-conférenciers proposeront une promenade à travers l'histoire et les jardins. Sur inscription ici : domainedevillarceaux@iledefrance.fr
→ Du 5 juillet au 31 août, les samedis de 15h30 à 17h15, et les dimanches de 14h30 à 18h15

La Nuit de la chauve-souris
En collaboration avec le Parc naturel du Vexin français, une conférence sera suivie d'une balade nocturne pour apprendre à mieux connaître ce mammifère menacé. Sur inscription ici : domainedevillarceaux@iledefrance.fr
→ Vendredi 29 août de 19h30 à 21h30

Domaine national
de Champs-sur-Marne

31 rue de Paris
77420 Champs-sur-Marne
www.chateau-champs-sur-marne.fr

Le domaine de Champs-sur-Marne est un joyau du XVIII^e siècle classé monument historique. Ce château, entouré d'un vaste parc de 85 hectares, illustre l'élégance de l'architecture classique française. Construit entre 1703 et 1707, il a accueilli des figures illustres comme la princesse de Conti et Madame de Pompadour. Son parc, mêlant jardins à la française et à l'anglaise, offre un cadre paisible. Propriété de l'État, il est géré par le Centre des monuments nationaux et ouvert au public pour des visites, révélant un patrimoine riche et des décors raffinés.

Déambulation théâtrale « Les Sœurs Pétale » par la compagnie Acidu
« Les Sœurs Pétale », spectacle de rue de la compagnie Acidu, est une fantaisie déambulatoire haute en couleur. Le jardinier Hyacinthe accompagne ses deux fleurs préférées, Rose et Marguerite, dans une quête loufoque pour briller à l'émission « Star de Graines », le concours de chant des fleurs. À travers chansons à trois voix, calembours et interactions avec le public, ce trio offre un moment ludique et poétique, mêlant théâtre, musique et préoccupations écologiques.
→ Samedi 30 août, 3 passages à 14h, 15h30 et 17h

Château de Vaux-le-Vicomte

77950 Maincy
www.vaux-le-vicomte.com

Le Château de Vaux-le-Vicomte, situé à Maincy en Seine-et-Marne, est un chef-d'œuvre de l'architecture classique française du XVII^e siècle. Construit entre 1658 et 1661 pour Nicolas Fouquet, surintendant des finances de Louis XIV, il fut conçu par l'architecte Louis Le Vau, avec des jardins somptueux dessinés par André Le Nôtre. Ce joyau baroque, associant élégance et harmonie, inspira Versailles. Entouré de vastes jardins à la française, il est célèbre pour sa symétrie, ses perspectives grandioses et son histoire marquée par la disgrâce de Fouquet.

Visites guidées exceptionnellement gratuites
Sur inscription ici : www.billetterie-vaux-le-vicomte.recreatex.be/Exhibitions
→ Dimanche 6 juillet et 31 août de 10h30 à 12h



Château de Champs-sur-Marne © Laure Maitre

PATRIMOINE D'INTÉRÊT RÉGIONAL

Musée départemental de la Seine-et-Marne

17 avenue de la Ferté-sous-Jouarre
77750 Saint-Cyr-sur-Morin
www.musee-seine-et-marne.fr

Le Musée départemental de la Seine-et-Marne est dédié à l'histoire, aux traditions et à l'évolution du territoire seine-et-marnais. À travers une collection ethnographique de plus de 3 000 objets, il explore les modes de vie, l'agriculture et les coutumes des habitants. Installé dans l'ancienne auberge La Moderne, agrandie d'une aile contemporaine, il propose des expositions permanentes et temporaires, comme celle sur les Jeux olympiques de Paris (1900, 1924, 2024). Ouvert à tous, il offre une découverte du patrimoine culturel et historique de la région.

Spectacle « Vassilissa » par la compagnie Le Tatou Théâtre
« Vassilissa », créé en 2023, est un spectacle initiatique tout public, inspiré du conte russe *Vassilissa et la Baba Yaga*. Cette œuvre pluridisciplinaire mêle théâtre, dessin en direct et musique live. Trois artistes féminines incarnent l'histoire d'une jeune fille confrontée à la perte de sa mère et à son périple vers la sorcière Baba Yaga : une chanteuse-musicienne à la guitare électrique, une comédienne-danseuse et une dessinatrice. À travers une narration poétique et une mise en scène éco-conçue, la pièce explore l'émancipation, l'intuition et la reconquête de soi, dans un voyage symbolique au cœur de la forêt. Dès 6 ans. Inscription au 01 60 24 46 00.
→ Dimanche 20 juillet de 15h à 16h

Potager du Roi

10 rue du Maréchal Joffre
78000 Versailles
www.ecole-paysage.fr

Le Potager du Roi, situé à Versailles, est un jardin historique créé entre 1678 et 1683 sous Louis XIV par Jean-Baptiste de La Quintinie. Couvrant environ 9 hectares, il était destiné à approvisionner la cour en fruits, légumes et plantes rares. Organisé en carrés autour d'un bassin central, il combine rigueur géométrique et techniques horticoles avancées pour l'époque. Aujourd'hui, géré par l'École nationale supérieure du paysage, il reste un lieu de production, de formation et de préservation du patrimoine, ouvert au public pour des visites.

Performance « Les Baigneurs » par Clédât & Petitpierre
De Picasso à Léger, le sujet des baigneurs est largement représenté dans la peinture moderne. Cette performance en est une déclinaison vivante et amusée, pendant laquelle un couple de grosses poupées en maillots à rayures, entièrement en tulle plissée, rejoue des scènes de bord de mer : bain de soleil, farniente, jeux, et autres postures typiques des baigneurs. Elles s'activent lentement autour de deux grandes serviettes bleues et d'un ballon jaune en tulle, comme une convocation primaire et enfantine de la mer et du soleil. Tarif : 5 €, gratuit pour les moins de 12 ans.
→ Samedi 5 juillet de 15h à 16h

Château de Rambouillet

78120 Rambouillet
www.chateau-rambouillet.fr

Situé dans les Yvelines, à une cinquantaine de kilomètres de Paris, le Domaine national de Rambouillet est un refuge parfait pour goûter un peu de quiétude. Entouré d'une des plus belles forêts d'Île-de-France, il offre un cadre magnifique et propice à la détente. Jalousement tenus secrets pendant de nombreuses années, certains espaces privés ouvrent peu à peu au public, levant le voile sur les secrets de leur histoire.

Concert du Hall de la chanson
Le Hall de la chanson proposera une déambulation musicale, intitulée « Chansons durables ». Un spectacle qui met à l'honneur les chanteuses et chanteurs français, comme Anne Sylvestre, Barbara, Jean Ferrat ou encore Michel Polnareff.
→ Dimanche 6 juillet de 15h à 16h30



Désert de Retz © Nicolas Vercellino

Jardin de Montorgueil - Bergerie nationale de Rambouillet

78120 Rambouillet
www.rambouillet-tourisme.fr


Le Jardin de Montorgueil, situé à la Bergerie nationale de Rambouillet, est l'ancien arboretum historique de Louis XVI transformé en jardin pédagogique et écologique. Ce jardin arboré est traversé par un cours d'eau, des zones de permaculture, des refuges pour la biodiversité, des arbres remarquables et un théâtre de verdure. Enrichi d'œuvres artistiques, il offre une expérience unique pour toute la famille, valorisant le patrimoine naturel et culturel.

Parcours pieds nus
Le parcours traverse différents espaces : un cours d'eau et sa zone de phytoépuration, des espaces cultivés d'essences locales, un jardin en agriculture biologique et en permaculture, et enfin des œuvres artistiques disséminées tout le long. De la cosse de cacao aux pavés, en passant par la paille, les copeaux de bois ou la laine de mouton, c'est une véritable expérience sensorielle et originale. Tarif adulte 8,30 € et enfant 6,50 €, donnant accès aussi à l'exploitation agricole.
→ Tous les jours du 5 juillet au 31 août de 14h à 18h

Désert de Retz

Allée Frédéric Passy
78240 Chambourcy
www.ledesertderetz.fr

Le Désert de Retz est un jardin anglo-chinois du XVIII^e siècle, créé entre 1774 et 1789 par François-Nicolas-Henri Racine de Monville. Étendu sur 17 hectares près de la forêt de Marly, ce parc paysager, témoin du siècle des Lumières, abrite sept fabriques insolites, comme la Colonne détruite et la Tente tartare. Lieu de méditation et d'évasion, il mêle poésie, histoire et nature, offrant une promenade multiculturelle surprenante.

 Rêveries d'un autre temps !
Les comédiens de la compagnie Ankréation entraîneront les spectateurs à la découverte de tous les secrets de ce lieu d'exception et de son créateur Monsieur de Monville. Tarifs : normal 14 €, réduit : 8 €. Sur inscription ici : www.lespetitsbillets.neopse.com
→ Samedi 19 juillet de 15h à 16h30

Domaine départemental de Méréville

Rue Voltaire
91660 Le Mérévillois
www.essonnnetourisme.com

Le Domaine départemental de Méréville, situé dans l’Essonne, est un parc paysager emblématique des jardins anglo-chinois de la fin du XVIII^e siècle. Aménagé entre 1784 et 1794 pour le financier Jean-Joseph de Laborde par les architectes François-Joseph Bélanger et Hubert Robert, ce jardin pittoresque de 58 hectares, classé au titre des monuments historiques et labellisé « Jardin remarquable », se distingue par ses collines ondoyantes, ses miroirs d’eau et ses fabriques. Propriété du Département depuis 2000, il fait l’objet d’un vaste programme de restauration pour préserver son charme unique.

« La graineterie de mots » par la compagnie Les Miscellanées
« La graineterie de mots » est un entresort théâtral ludique et poétique. Un colporteur, muni de sa charrette, propose au public de découvrir et de « cultiver » plus de 350 mots rares, aromatiques ou sauvages, présentés dans de petits sachets. Ce spectacle de rue interactif, qui mêle humour, érudition et amour du langage, invite à enrichir son vocabulaire tout en s’amusant. Tout public.
→ Dimanche 6 juillet de 14h à 19h30

Ce même jour, la 18^e édition du festival d’art de la rue et d’ailleurs, « Les Traverses », organisé par l’association Farine de Froment / le Silo, prendra place au Domaine de Méréville. Au programme tout au long de la journée, spectacles, danse, jonglage, mime sans oublier la musique avec la fanfare, le violon, le violoncelle, et les percussions.
→ à 13h : spectacle de danse « Nid » de la compagnie Tada-Chérie
→ de 14h à 19h : fanfare Sur la bouche
→ à 14h45 : musique, danse et jonglage « Yellow Mellow » par la compagnie TBTF
→ à 17h15 : spectacle de danse « Être milieu des milieux » par l’association 48, chorégraphié par Sylvain Prunenec
→ à 18h : Mime et bruitage « Wanted » par la compagnie Brutal
Tout au long de la journée, des animations dans la prairie sont proposées :
« Murmuration » de Claire Garros et Anne Bouttin Coutin
« Mystérieuses coiffures » et « La Raccommodeuse de fleurs », « Les portraits ludiques » d’Hélène Ventoura.

Visite guidée dans le jardin
→ Dimanche 20 juillet de 10h à 12h30

Château de Saint-Jean-de-Beauregard

Rue du Château
91940 Saint-Jean-de-Beauregard
www.chateaudesaintjeandebeauregard.com

Le Château de Saint-Jean-de-Beauregard, localisé en Essonne à 30 minutes au sud de Paris, est une demeure du XVII^e siècle classée au titre des monuments historiques. Ce havre de paix, situé dans un parc de 20 hectares, conserve l’élégance de son architecture classique et de son environnement d’époque. Il se distingue par son potager fleuri à la française de deux hectares, labellisé « Jardin remarquable », abritant fleurs, fruits et légumes rares. Le domaine inclut également le plus grand pigeonnier d’Île-de-France, une chapelle, des écuries et des communs.

Visite libre du parc, du potager fleuri et du pigeonnier
→ Dimanche 6 juillet de 10h à 18h

Représentation de fauconnerie dans la cour d’honneur
Un spectacle où se noue une complicité étroite entre l’homme, l’oiseau et le cheval.
→ Dimanche 6 juillet de 14h à 14h30 et de 16h à 16h30

Accès en continu à la salle de jeux du bâtiment des communs
Des jeux en bois version maxi et les incontournables passe-trappe, billard hollandais, palet anglais, tir pour cible et table de hockey.
→ Dimanche 6 juillet de 10h à 18h

Parcours « quiz olfactif »
Atelier ludique d’identification de plantes.
→ Dimanche 6 juillet de 10h30 à 17h30

Visite contée du potager pour les enfants
→ Dimanche 6 juillet de 10h45 à 11h30, de 14h30 à 15h15, de 15h15 à 16h30

Atelier « L’art du cyanotype, la nature en bleue »
Après une présentation du procédé photographique alternatif, les enfants créent un tirage unique au gré de leurs inspirations. Place limitée à 10 enfants/séance.
→ Dimanche 6 juillet de 11h30, 14h30 et 16h30

Visite guidée du potager fleuri
L’un des plus beaux et rares jardin potager de France conservés jusqu’à nos jours.
→ Dimanche 6 juillet de 11h15, 14h30, 15h30 et 16h30

Visites guidées de l’intérieur du château
Découvrez le mobilier datant du XVII^e siècle.
→ Dimanche 6 juillet de 14h30, 15h15, 16h30 et 17h15

Tarifs : normal 8 €, réduit 6 €, supplément de 2 € pour la visite guidée du château et du pigeonnier. Gratuit pour les enfants de moins de 6 ans.

Fonds culturel de l’Ermitage

23 rue Athime Rué
92380 Garches

Les Vallons de l’Ermitage sont composés d’un parc à l’anglaise, abrités d’un bois de chêne et d’une rivière souterraine, l’Arvre, qui entoure une bâtisse datant du XIX^e siècle, construite sur les ruines du château de Beauval.

Concert de la violoncelliste Thuy-Nhi Au-Quang
→ Dimanche 6 juillet à 15h

Spectacle littéraire du comédien Olivier Lacut avec des lectures de textes de Maurice Genevoix
→ Dimanche 31 août à 15h

PATRIMOINE D’INTÉRÊT RÉGIONAL Murs à Pêches – Parcelles de l’association MAP

61 rue Pierre de Montreuil
93100 Montreuil
www.montreuil.fr

Les Murs à Pêches est un vaste quadrillage de vergers tout en longueur séparés par des murs. La culture des pêches selon la technique utilisée du « palissage à la loque » est

introduite à Montreuil au XVI^e siècle. Elle consistait à faire pousser les arbres fruitiers contre un mur enduit de plâtre afin que ces derniers bénéficient de la réverbération du soleil. Patrimoine identitaire de la ville de Montreuil, les 35 hectares des Murs à Pêches sont un territoire exceptionnel, et représentent un espace naturel de biodiversité.

Spectacle « Terre Rouge » par la compagnie Entheos No Far
Mise en scène par Céline Lombardi et interprétée par le comédien Alioune Sané accompagnés d’un musicien, cette pièce, qui raconte la relation à la terre nourricière, s’inspire d’un texte du poète, dramaturge et metteur en scène sénégalais Aristide Tarnagda.
→ Dimanche 17 août à 16h

Visite théâtralisée décalée par la compagnie « L’Usine à Trompettes »
La comédienne Bénédicte Monnaux mènera une visite guidée décalée et engagée à travers une installation autour du jean conçue par la plasticienne Mathilde Dien. Le parcours mettra en parallèle la splendeur du jardin et la triste réalité écologique de la fabrication de ce tissu.
→ Dimanche 24 août à 16h

Spectacle « L’Homme de la pluie »
Une création du conteur et poète David Linkowski et de l’artiste Caroline Polle qui mêle poésie et nature.
→ Dimanche 31 août à 16h



Le potager du Château de Saint-Jean-de-Beauregard © Domaine Saint-Jean de Beauregard




Abbaye de Maubuisson © Catherine Brossais

PREMIÈRE PARTICIPATION PATRIMOINE D'INTÉRÊT RÉGIONAL

Galleria Continua / Les Moulins

48 rue des Papeteries
77169 Boissy-le-Châtel
www.galleriacontinua.com

La Galleria Continua, célèbre galerie italienne d'art contemporain connue pour investir des lieux inattendus, s'est établie en 2007 au cœur de la vallée du Grand Morin, dans une ancienne papeterie de 10 000 m² qui sert, aujourd'hui, de lieu d'exposition. Des artistes aussi renommés que le plasticien indien Anish Kapoor, Ai Weiwei, ou Antony Gormley se sont déjà partagés ces immenses espaces de ciment et de verdure. Le site bénéficie d'une gestion paysagère raffinée, qui préserve l'équilibre entre la nature et les vestiges de son passé industriel. Conçu par la paysagiste Camille Frechou, le jardin du Moulin de Sainte-Marie s'intègre harmonieusement au skatepark Continua, offrant ainsi un endroit dynamique et inspirant pour les visiteurs.

 **Visite guidée de la galerie et du skatepark Continua**
L'équipe de la galerie propose des visites guidées gratuites du mercredi au dimanche.
→ Du samedi 5 juillet au mercredi 6 août de 12h à 18h

PREMIÈRE PARTICIPATION

Villa Savoye

82 rue de Villiers
78300 Poissy
www.villa-savoye.fr

La Villa Savoye, située à Poissy, est une œuvre emblématique de l'architecte Le Corbusier, construite entre 1928 et

1931. Considérée comme un manifeste de l'architecture moderne, cette maison incarne les « cinq points » de Le Corbusier : pilotis, plan libre, façade libre, fenêtres en bandeau et toit-terrasse. Conçue pour la famille Savoye, elle allie fonctionnalité et esthétique épurée, intégrée à son environnement verdoyant. Classée au patrimoine mondial de l'Unesco, la villa, gérée par le Centre des monuments nationaux, propose des visites guidées et des expositions, attirant amateurs d'architecture et curieux du monde entier.

Spectacle « Guerrier d'ébène » par la conteuse Sylvie Mombo

Accompagnée d'un musicien, la conteuse Sylvie Mombo entrainera les spectateurs dans une histoire d'amour, une plongée mystique et merveilleuse au cœur de la forêt équatoriale.

→ Samedi 30 août de 15h30 à 16h30

PREMIÈRE PARTICIPATION

Château Éphémère

2 chemin des Grandes Terres
78955 Carrières-sous-Poissy
www.chateauephemere.org

Le Château Éphémère, situé à Carrières-sous-Poissy dans les Yvelines, est un tiers-lieu culturel installé dans l'ancien Château Vanderbilt, un manoir anglo-normand du début du XX^e siècle. Dédié aux arts numériques, à l'innovation sonore et aux musiques électroniques, il accueille des artistes en résidence pour des projets expérimentaux. Ce lieu de 2 000 m² allie histoire, modernité et convivialité, avec un parc de 6 000 m². Accessible en 30 minutes depuis Paris, il favorise la création et l'échange culturel. Véritable laboratoire créatif, il propose des ateliers, un espace de *co-working*, un bar-restaurant et des événements mensuels.

32

Ateliers pédagogiques

Du 5 au 19 juillet, le Château Éphémère proposera des ateliers de sensibilisation questionnant les liens entre nature et technologie. Comment conjuguer les deux de manière responsable et durable ? Sieste électronique, production de musique avec des fruits et légumes, découverte des étapes de tournage d'un film, initiation au *stop motion*, création d'un enregistreur audio interactif et autres rendez-vous attendent toute la famille. Sur inscription au 01 39 79 29 93 ou par mail : bonjour@chateauephemere.org.
→ Du samedi 5 juillet au samedi 19 juillet

Hangar Y

9 avenue de Trivaux
92190 Meudon
www.hangar-y.com

Le Hangar Y est un site historique construit en 1879 pour abriter le dirigeable La France, conçu par Charles Renard et Arthur Constantin Krebs. Premier véritable hangar à dirigeables en Europe, il est l'un des rares encore existants. Classé au titre des monuments historiques, ce bâtiment en métal et verre, restauré dans les années 2020, accueille aujourd'hui des événements culturels et scientifiques, tout en préservant son patrimoine aéronautique unique.

Concert du Chœur Vittoria

L'un des plus grands chœurs d'oratorio français. Tarif : 3 €, réduit 2 €, gratuit pour les moins 6 ans.
→ Samedi 5 juillet de 15h à 15h30 et de 16h30 à 17h

PREMIÈRE PARTICIPATION

Centre d'Art contemporain de Malakoff

105 avenue du 12 Février 1934
92240 Malakoff
www.maisondesarts.malakoff.fr

Le Centre d'Art contemporain de Malakoff, également connu sous le nom de Maison des Arts, est un lieu municipal consacré à la diffusion de l'art contemporain. Il propose une programmation variée comprenant des expositions, des événements culturels et des résidences artistiques. Le Centre d'Art contemporain de Malakoff déploie ses actions entre deux lieux : la Maison des Arts, lieu de diffusion, et la Supérette, lieu d'expérimentation. Depuis 2016, le Centre d'Art accueille également des projets de résidence dédiés à la danse et à la performance, faisant des invités qui les portent les « intrus » éphémères d'un espace destiné aux arts plastiques. Peu à peu, ces rendez-vous exceptionnels se sont intégrés à la programmation du lieu sous la forme de « résidences performées », organisées deux à trois fois par an.

33

L'artiste Ilona Mikneviute propose des ateliers d'art végétal, en collaboration avec l'association L'Art en Partage

L'artiste Ilona Mikneviute invitera les participants à créer des sacs à plantes à partir de matériaux de récupération. Un atelier créatif conçu pour sensibiliser à la biodiversité, favorisant l'échange et la convivialité. Sur inscription ici : maisondesarts@ville-malakoff.fr
→ Samedi 5 juillet de 14h à 18h

PREMIÈRE PARTICIPATION

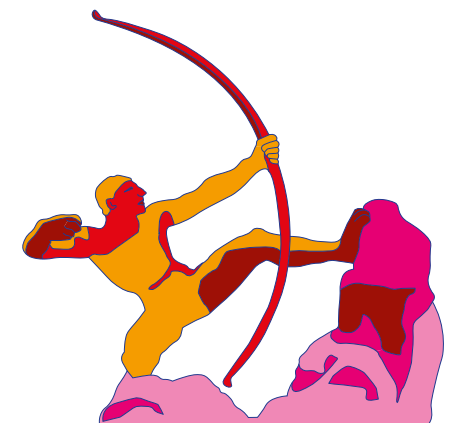
Hôtel industriel Mozinor

2-20 avenue Président Salvador Allende - Mozinor
93100 Montreuil
www.montreuil.fr

L'Hôtel industriel Mozinor est une zone industrielle verticale emblématique, inaugurée en 1975. Conçu par les architectes Claude Le Goas et Gilbert-Paul Bertrand, ce bâtiment en béton armé de 42 000 m², labellisé « Architecture contemporaine remarquable » en 2021, fut le premier complexe industriel en hauteur en France. Érigé pour contrer la désindustrialisation des années 1960, il abrite aujourd'hui une cinquantaine d'entreprises, des ateliers d'artistes et des espaces culturels, tout en restant un symbole d'innovation architecturale brutaliste. À l'image de la Cité Radieuse conçue par Le Corbusier, l'édifice détonne dans le paysage montreuillois autant par sa verticalité que par son aspect rétrofuturiste. Sa polyvalence en fait un lieu unique, un espace de vie, de travail et de création singulier. Un aspect moins connu du bâtiment est la présence du vaste jardin arboré en toiture sur plusieurs niveaux, aménagés à la construction et destinés au repos des personnes travaillant à Mozinor. L'endroit alterne entre allée de tilleuls, fontaines, vues panoramiques, prairies fleuries et bancs ombragés.

Visites guidées patrimoniales ponctuelles de performances conçues par Véronique Bourgoïn


Une visite architecturale de Mozinor centrée sur les jardins permettra de découvrir le bâtiment autrement à travers une installation « Le mythe de Dédale et du labyrinthe », *in situ*, par l'artiste Véronique Bourgoïn, en collaboration avec la musicienne compositrice Jeanne Susin. Cette expérience psycho-géographique immersive mêle sculptures, céramiques, installations sonores, visuelles, films, photographies et performances, en dialogue avec l'architecture industrielle du site. 4 visites d'1h30 pour 35 à 40 personnes. Inscription sur : explorepairs.com
→ Samedi 5 juillet à 14h, à 15h30, à 17h et à 18h30



Abbaye de Maubuisson

Avenue Richard de Tours
95310 Saint-Ouen-l'Aumône
www.valdoise.fr

L'Abbaye de Maubuisson est une ancienne abbaye cistercienne de femmes fondée en 1236 par Blanche de Castille. Classée au titre des monuments historiques, elle abrite aujourd'hui un centre d'art contemporain, proposant des expositions temporaires et des œuvres *in situ* qui dialoguent avec son riche patrimoine. Entourée d'un parc arboré de 10 hectares, avec des arbres remarquables et des aménagements hydrauliques médiévaux, elle offre un cadre serein pour la contemplation, la créativité et la découverte culturelle.

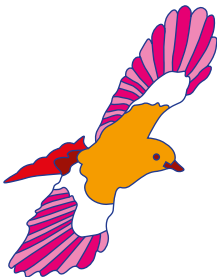
 Visites historiques guidées du domaine
→ Dimanche 6 et 20 juillet de 14h30 à 15h45
→ Dimanche 17 août de 14h30 à 15h45

Musique et danse par la compagnie Choryphée
Un spectacle à la mesure du lieu, signé du chorégraphe Matthieu Barrucand. Deux danseurs et une violoncelliste interprètent « Le Cygne » de Saint-Saëns, « La méditation » et des airs de Bach et de Fauré. Tout public. Durée 20 minutes. Sur inscription ici : billetterie-valdoise.oxygeno.fr
→ Dimanche 6 juillet à 15h, 16h et 17h

Atelier adulte « Perception sensible » avec Léa de Monsabert
Une plongée au cœur du parc de l'abbaye pour découvrir ses détails insoupçonnés. Tarif : 16 €. Sur inscription ici : billetterie-valdoise.oxygeno.fr
→ Samedi 5 juillet de 14h à 17h

Atelier chromatique du parc « Nuancier sensible »
L'observation et la révélation de toutes les nuances du parc, changeantes selon les saisons. Tarif : 6 €. Sur inscription ici : billetterie-valdoise.oxygeno.fr
→ Samedi 16 août de 14h30 à 16h

Conférence parfumée « Le secret des grimoires : Mythe et réalité des plantes » avec Carole Tréquatrini
Découverte des plantes peintes avec finesse au cœur des enluminures. Tout public. Sur inscription ici : billetterie-valdoise.oxygeno.fr
→ Dimanche 31 août de 15h à 16h




PREMIÈRE PARTICIPATION

Bois des Arts

Sentier du Moulin
95810 Épiais-Rhus
www.valdoise.fr

Le Bois des Arts, situé à Épiais-Rhus dans le Parc naturel régional du Vexin français, est un espace artistique créé par le sculpteur Arnaud Kasper. Ce parc de sculptures en plein air propose un parcours poétique où les œuvres, intégrées aux arbres centenaires et souches déracinées, interrogent le lien entre l'Homme et la Nature. Des pièces emblématiques, comme la statue géante de « Rossinante », enrichissent cette expérience immersive et initiatique.

 Visites guidées exceptionnelles par l'artiste Arnaud Kasper
L'artiste lui-même accompagnera les visiteurs à travers le lieu, à la découverte de ses œuvres.
→ Samedi 5 juillet et samedi 30 août à partir de 15h

Spectacle « Les Nuits difficiles » par la compagnie Les Matatchines
S'appuyant sur des nouvelles de Dino Buzzati, cette création théâtrale met en scène un artiste peintre qui emmène le public à la découverte d'un tableau surréaliste qui s'illustre au fur et à mesure des histoires qui le composent.
→ Dimanche 6 juillet de 16h30 à 17h30

Concert du Chœur Vittoria
Sous la direction du chef Boris Mychajliszyn, le Chœur interprétera son programme « La Nature a cappella ». Le public pourra entendre de grands airs classiques et contemporains : de Clément Janequin à Camille Saint-Saëns en passant par Felix Mendellsohn-Bartholdy, Robert Lucas Pearsall ou Huddie W. Ledbetter.
→ Samedi 30 août à 17h



Chœur Vittoria © DR



Fondation des Artistes © Hervé Plumet


Musée départemental Stéphane Mallarmé

4 quai Stéphane Mallarmé
77870 Vulaines-sur-Seine
www.musee-mallarme.fr

Le Musée départemental Stéphane Mallarmé est installé dans la maison de villégiature du poète Stéphane Mallarmé (1842-1898), face à la Seine et près de la forêt de Fontainebleau. Ouvert depuis 1992, ce lieu restitue l'intimité du poète à travers ses meubles, ses objets personnels, sa bibliothèque et les œuvres offertes par ses amis artistes comme Manet, Gauguin et Whistler. Le rez-de-chaussée accueille des expositions temporaires, tandis que le jardin fleuri, reconstitué dans l'esprit du XIX^e siècle, invite à la rêverie. Le musée, labellisé « Maison des Illustres », propose des visites guidées, ateliers et animations culturelles.

Lecture poétique par Hala Mohammad
La poète et réalisatrice syrienne Hala Mohammad lira des extraits de ses derniers ouvrages (éditions Bruno Doucey) ainsi que des poèmes de Stéphane Mallarmé.
→ Dimanche 6 juillet à 14h

Atelier ludique avec des jeux du XIX^e siècle
Bilboquets, toupies ou encore « jeu de la grenouille », on redécouvre avec joie les jeux d'antan.
→ Samedi 12, dimanche 13 et lundi 14 juillet de 14h à 17h30

 Visite guidée de la maison et du jardin
L'univers de l'un des plus grands poètes français est fidèlement reconstitué dans cette maison, lieu de villégiature, dans laquelle on découvre des meubles, des objets, des souvenirs, ou bien encore des œuvres de ses amis artistes. Au programme également, l'exposition temporaire « Entre

fleuve et fleurs » marquant l'attachement de Mallarmé à la nature. Tarif : normal 6 €, réduit 4 €, gratuit pour les moins de 25 ans. Sur inscription ici : 01 64 23 73 27 ou mallarme@departement77.fr.
→ Dimanche 6 juillet de 15h à 16h30


PATRIMOINE D'INTÉRÊT RÉGIONAL

Maison de retraite des Artistes

30 avenue Constant Coquelin
77860 Couilly-Pont-aux-Dames
www.iledefrance.fr

La Maison de retraite des Artistes est un EHPAD privé mutualiste fondé en 1903 par l'acteur Constant Coquelin. Installée dans un parc boisé de 3,5 hectares, cette institution centenaire accueille 60 résidents, artistes ou non, dans un cadre Art nouveau conçu par René Binet. La maison et son parc sont labellisés « Patrimoine d'intérêt régional ».

Concert de l'ensemble La Tempesta
Un programme mêlant musique baroque et traditions populaires.
→ Dimanche 6 juillet de 15h30 à 16h30

 Visite guidée
Visite guidée des espaces extérieurs de la Maison de retraite des Artistes et de son parc. Inscription au 06 37 09 16 07 ou par mail : musee@mnataylor.fr
→ Dimanche 6 juillet de 10h30 à 11h30
→ Dimanche 26 juillet 11h à 12h30

PATRIMOINE D'INTÉRÊT RÉGIONAL

Moulin Jaune

33 rue des Abbesses
77580 Crécy-la-Chapelle
www.moulinjaune.com

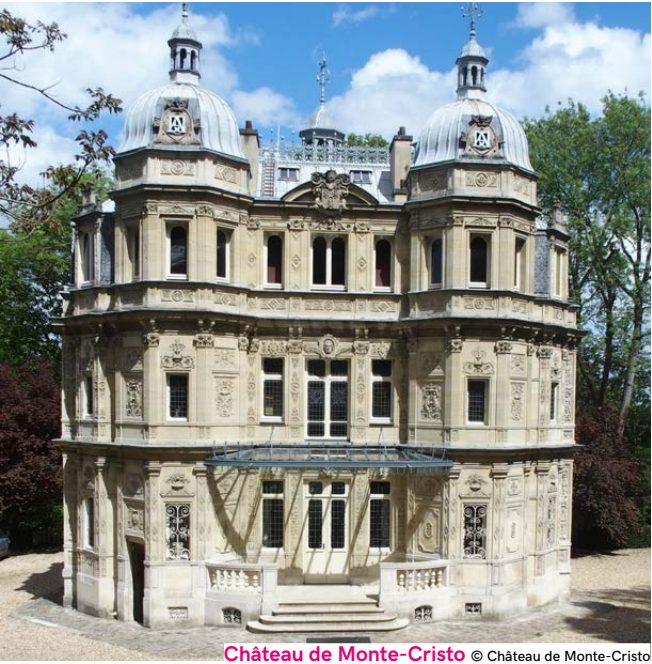
Le Moulin Jaune, situé au bord de la rivière du Grand Morin, est un laboratoire de création artistique fondé en 2001 par le clown russe Slava Polunin, créateur du *Snowshow*. Ce lieu féérique, labellisé « Jardin remarquable » et « Patrimoine d'intérêt régional », s'étend sur 4 hectares de jardins thématiques colorés, mêlant art brut, poésie et imaginaire circassien. Accueillant artistes, artisans et jardiniers, il propose des ateliers, résidences et événements publics ponctuels, comme des fêtes thématiques, invitant les visiteurs à plonger dans un univers onirique et à renouer avec leurs rêves d'enfant.

Concert de la Fanforelle du Douzбекistan
Regroupant un chœur de femmes et une fanfare d'une quinzaine de musiciens, la Fanforelle du Douzбекistan puise son répertoire dans les musiques populaires de Serbie, de Macédoine, d'Albanie, de Bulgarie, de Grèce, de Turquie... et s'invente un pays imaginaire : le Douzбекistan.
→ Samedi 30 août à 14h, 16h et 18h

Château de Monte-Cristo

78560 Le Port-Marly
www.chateau-monte-cristo.com

Le Château de Monte-Cristo est une élégante demeure construite en 1844 pour Alexandre Dumas, célèbre auteur de *Les Trois Mousquetaires* et de *Le Comte de Monte-Cristo*. Ce petit château de style néo-Renaissance, entouré d'un



Château de Monte-Cristo © Château de Monte-Cristo

parc romantique avec grottes et cascades, reflète le goût de Dumas pour l'exotisme et le faste. Il abrite aujourd'hui un musée dédié à l'écrivain, offrant un aperçu de sa vie et de son œuvre.

Spectacle de danse « Fractions » par la compagnie ATMEN
« Fractions » est une pièce chorégraphique explorant la rencontre entre quatre univers fantasmagoriques, où les danseuses guident une déambulation dans l'espace, créant un dialogue unique entre mouvement et lieu. Les formes se rencontrent et se révèlent dans le souffle autour de la notion de lien qui se noue et se dénoue. Chaque représentation est unique, vivante et multiple. Tarif : normal 9 €, réduit 7 €, gratuit pour les moins de 8 ans.
→ Samedi 30 août de 15h à 17h

Exposition de Lionel le Calvez
Autodidacte, Lionel le Calvez peint, sculpte, rêve et crée... Ses peintures font voyager dans de grands espaces maritimes colorés et festifs. Ses sculptures saisissent des attitudes, caricaturent des personnages. Cet été, ses sculptures prendront vie dans le parc du Château de Monte-Cristo et ses peintures s'exposeront chez Alexandre Dumas. Une belle rencontre entre deux univers de créateurs. Tarif : normal 9 €, réduit 7 €, gratuit pour les moins de 8 ans.
→ Tout l'été, du mardi au dimanche de 10h à 18h

Maison Jean Cocteau

15 rue du Lau
91490 Milly-la-Forêt
www.maisonjeancocteau.com

La Maison Jean Cocteau, propriété de la Région Île-de-France, ancienne dépendance du Château de la Bonde, est une demeure du XVII^e siècle transformée en musée. Acquis en 1947 par Jean Cocteau et Jean Marais, ce refuge bucolique abrita les 17 dernières années de la vie de l'artiste. Labellisée « Maison des Illustres », elle conserve des pièces authentiques – salon, chambre, bureau – décorées dans un style baroque et éclectique, plongeant les visiteurs dans l'univers poétique de Cocteau. Son jardin romantique, bordé de canaux, invite à la flânerie.

Installation artistique de Michel Charpentier en partenariat avec le FRAC
Déambulation dans le jardin autour des œuvres sculptées de Michel Charpentier (1927-2023) : « Vierge d'Île-de-France Nord » et « Vierge d'Île-de-France Sud », qui seront présentées. Repéré par Jean Cocteau, le travail de Michel Charpentier a touché la sensibilité du poète, notamment à travers ces sculptures de vierges qui montrent une humanité souffrante. Tarifs : entrée jardin 3 €, entrée visite guidée plein tarif 11 €, tarif réduit 8 €, tarif senior 9,50 €, gratuit pour les enfants de moins de 12 ans, carte ICOM, habitants de Milly-la-Forêt.
→ Du 5 juillet au 31 août, tous les jours de 11h à 18h

Parc de la Maison Caillebotte

8 rue de Conçy
91330 Yerres
www.maisoncaillebotte.fr

La Maison Caillebotte à Yerres, située au cœur d'un vaste parc dans l'Essonne, est une élégante demeure du XIX^e siècle, résidence familiale de l'artiste impressionniste Gustave Caillebotte de 1860 à 1879. Construite dans les années 1830, elle se distingue par ses grandes colonnades blanches et son parc paysager bordant la rivière de l'Yerres. Restaurée par la municipalité depuis 1995, elle abrite des pièces richement décorées, comme la salle à manger, le salon et la salle de billard, ainsi qu'une orangerie évoquant un temple antique. Ce lieu, où Caillebotte réalisa plus de 80 toiles, est aujourd'hui un musée et un site patrimonial majeur, labellisé « Jardin remarquable ».

Concert de l'ensemble Cercle de l'Harmonie
Hector Berlioz (1803-1869), *La Marche Triomphale*
Giuseppe Verdi (1813-1901), ouverture de *La Traviata*
Jean-François-Victor Bellon (1795-1869), *Quintette de cuivre n°2*
Pietro Mascagni (1863-1945), intermezzo de *La Cavalleria Rusticana*
Georges Bizet (1838-1875), « Le Toreador » extrait de *Carmen*
Georges Bizet (1838-1875), « Farandole » extrait de la suite n°2 de *L'Arlésienne*
Victor Ewald (1860-1935), *Quintette 1^{er} et 3^e mouvements*
→ Samedi 30 août à 15h30

Domaine départemental de la Vallée-aux-Loups - Maison de Chateaubriand

87 rue de Chateaubriand
92290 Châtenay-Malabry
www.vallee-aux-loups.hauts-de-seine.fr

Le Domaine départemental de la Vallée-aux-Loups, situé à Châtenay-Malabry, est une propriété historique acquise en 1807 par l'écrivain François-René de Chateaubriand. Cette maison, labellisée « Maison des Illustres », conserve l'atmosphère romantique d'une « chartreuse » avec ses décors authentiques, son escalier à double branche et son mobilier d'époque. Le parc de 14 hectares, planté d'essences exotiques par Chateaubriand, est labellisé « Jardin remarquable ». Lieu de culture dédié au romantisme, il abrite une bibliothèque de plus de 12 000 volumes et propose expositions, visites et événements culturels.

Installation « Nests » de l'artiste Raphaël Emine
L'artiste présente son installation « Nests » composée de céramiques suspendues dans les arbres du parc. Issues de ses recherches entomologiques, ces œuvres sont des assemblages d'architectures qui ciblent différentes espèces d'insectes et tentent des collaborations avec le vivant. Ces céramiques, que l'artiste crée en mêlant techniques traditionnelles de modelage et impression 3D d'argile, sont creusées de loges, galeries et tunnels et contiennent des apports organiques végétaux, destinés à favoriser la nidification des insectes. Leurs dessins baroques et biomorphiques rappellent l'architecture fantastique ou l'architecture utopique.
→ Du 5 juillet au 31 août, du mardi au dimanche de 10h à 12h et de 13h à 18h30.

Rencontre avec l'artiste Raphaël Emine
L'artiste présentera son travail aux visiteurs.
→ Samedi 5 juillet de 16h à 17h

Lecture musicale de la poétesse Orianne Papin accompagnée du guitariste Guillaume Garnier de Barros
Orianne Papin lira des extraits de son dernier ouvrage *C'est pour du beurre* (éditions Bruno Doucey). Elle sera accompagnée du guitariste Guillaume Garnier de Barros. Sur inscription : reservations-chateaubriand@hauts-de-seine.fr ou au 01 55 52 13 00.
→ Dimanche 6 juillet de 16h à 17h



Propriété Caillebotte - Yerres © Propriété Caillebotte

PATRIMOINE D'INTÉRÊT RÉGIONAL

MABA – Centre d'Art de la Fondation des Artistes (94)

16 rue Charles VII
94130 Nogent-sur-Marne
www.fondationdesartistes.fr

La MABA (Maison d'Art Bernard Anthonioz) est un centre d'art contemporain situé à Nogent-sur-Marne, fondé en 2006 par la Fondation des Artistes. Installé dans une demeure du XIX^e siècle au sein d'un parc arboré, il fait partie d'un ensemble comprenant la Maison nationale des Artistes (maison de retraite pour artistes âgés) et deux ensembles d'ateliers d'artistes, le Hameau et la Cité Guy Loë. La MABA organise trois expositions annuelles, monographiques ou collectives, mettant en lumière des artistes de toutes nationalités. Sa programmation privilégie la photographie et le graphisme, tout en explorant d'autres disciplines qui interrogent la relation au monde, à la société contemporaine, à l'histoire et à la mémoire.

Concert de l'ONDIF « Quand on arrive en ville »

Le programme « Quand on arrive en ville » propose un voyage musical vibrant inspiré de l'énergie des grandes villes. Avec ses musiciens, l'orchestre offre une interprétation dynamique, accessible à tous, dans l'esprit de sa mission de diffuser la musique symphonique en Île-de-France. Quelques œuvres présentées : *Souvenirs de Florence* de Piotr IllitchTchaïkovski, *Carmen* de Georges Bizet , *Porgy and Bess – Summertime* de George Gershwin, *Dans le port d'Amsterdam* de Jacques Brel, *Quand on arrive en ville* de Michel Berger ...
→ Dimanche 6 juillet à 16h30

Musée Jean-Jacques Rousseau

5 rue Jean-Jacques Rousseau
95160 Montmorency
www.ville-montmorency.fr

Le Musée Jean-Jacques Rousseau est installé dans la maison Mont-Louis, où le philosophe résida de 1757 à 1762. Ce site, classé au titre des monuments historiques, présente des expositions sur la vie et l'œuvre de Rousseau, avec des manuscrits, des objets d'époque et sa chambre meublée d'origine. Le jardin, avec son cabinet de verdure et le « donjon », complète cette immersion dans l'univers de l'écrivain, offrant un témoignage de sa période de grande création littéraire.

Concert par l'ensemble Court-Circuit

L'ensemble composé de deux musiciens, un flûtiste et un violoniste joueront leurs compositions de musiques contemporaines, entre autres les morceaux suivants :
André Caplet : *Corbeille de fruits* pour flûte et alto
Georg-Philipp Telemann : *Sonate en Canon* pour flûte et alto

Ernst Krenek : 1^{er} mouvement de la sonatine pour flûte et alto (1942)
François Devienne : 1^{er} mouvement de l'op us 5 n°1 par le duo pour flûte et alto
→ Samedi 5 juillet de 16h30 à 18h

Maison du docteur Gachet

78 rue du docteur Gachet
95530 Auvers-sur-Oise
www.valdoise.fr

La Maison du docteur Gachet à Auvers-sur-Oise est une demeure modeste et pittoresque du XIX^e siècle, située dans un village rendu célèbre par Vincent Van Gogh. Cette maison en pierre, entourée d'un jardin fleuri, reflète le charme rustique de l'époque. Le docteur Paul Gachet, ami et mécène de Van Gogh, y vivait et recevait des artistes. Le lieu, immortalisé dans les œuvres du peintre, conserve une atmosphère intime et historique, évoquant l'effervescence artistique de l'impressionnisme.

Lecture poétique d'Arthur Scanu

Arthur Scanu lira des extraits de son dernier recueil de poèmes *Second souffle* (éditions Bruno Doucey 2025). Tarifs : normal 8 €, réduit 6 €, gratuit pour les moins de 8 ans.
→ Dimanche 31 août à 16h30



Visite guidée « spéciale jardin »

Un lieu qui regorge de fleurs et de plantes variées à découvrir en même temps que l'histoire de la maison. Tarifs : normal 8 €, réduit 6 €, gratuit pour les moins de 8 ans. Sur inscription ici : billetterie-valdoise.oxygeno.fr
→ Dimanche 6, 13, 20 et 27 juillet de 11h à 11h45
→ Dimanche 3, 10, 17, 24 et 31 août de 11h à 11h45

PATRIMOINE D'INTÉRÊT RÉGIONAL

Moulin Leroy

5 chemin d'Orgivaux
95628 Valmondois
www.valdoise.fr

Le jardin du Moulin Leroy est un un espace contemporain de 2 500 m², créé sur les traces d'un site historique datant du XI^e siècle. Ce lieu régulier et paysager, bordé par le Sausseron, se distingue par ses sculptures topiaires, ses nombreux rosiers et son charme authentique. Ancien moulin à farine toujours en activité, il abrite l'atelier d'un maître-verrier et accueille des expositions d'artistes.

Concert du Quatuor Våren

Pour Jardins ouverts, le Quatuor Våren, interprètera des airs du répertoire classique au contemporain : Beethoven, Schumann, Bartók...
→ Dimanche 6 juillet de 15h à 16h



Campus de la transition © Sothean Nhieim /DRAC IDF

V'Île Fertile

45 avenue de la Belle Gabrielle
75012 Paris
www.vilefertile.paris

V'Île Fertile est une micro-ferme maraîchère associative créée en 2013, située au jardin d'agronomie tropicale, à l'orée du bois de Vincennes à Paris. Gérée par des bénévoles, elle pratique un maraîchage bio intensif sans produits chimiques, valorisant les déchets organiques urbains pour produire compost et légumes frais. Ouverte les week-ends, elle propose des ateliers pédagogiques, des ventes de légumes et accueille toute personne souhaitant jardiner. Ce projet participatif, lauréat de l'appel à projets « Végétalisation innovante » de Paris, promeut l'agriculture urbaine, l'économie circulaire et le lien social.

Spectacle « Pangu, offrir le ciel » par la compagnie IXTLAN et atelier tai-chi-chuan

« Pangu, offrir le ciel » est un spectacle créé en 2024, mêlant contes anciens chinois et tai-chi-chuan. À travers les récits mythiques de Pangu, il explore les liens entre humains et non-humains. Les mouvements fluides du tai-chi-chuan, inspirés par la nature et les animaux, accompagnent les contes narrés, évoquant le respect des écosystèmes et l'harmonie avec le vivant. Conçu par Lydie Marsan et Laurence Ritter, ce spectacle immersif invite à une réflexion poétique sur notre rapport à l'environnement.
→ Dimanche 6 juillet de 15h30 à 16h30

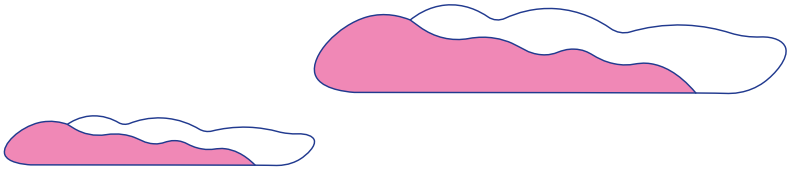
Campus de la Transition

2 rue de Salins
77130 Forges
www.campus-transition.org

Le Campus de la Transition, situé sur le Domaine de Forges, est un éco-lieu fondé en 2018 dédié à la transition écologique, économique et humaniste. Installé dans un château du XVIII^e siècle entouré d'un parc de 12 hectares, il associe enseignement, recherche et expérimentation. Porté par un collectif d'enseignants-chercheurs, entrepreneurs et étudiants, il propose des formations interdisciplinaires basées sur une pédagogie holistique « tête-corps-cœur ». Le site, en transition vers la neutralité carbone, inclut potagers, vergers et une gestion écologique de la forêt, servant de laboratoire vivant pour une vie sobre et collective.

Spectacle « Affabulations ! » par la compagnie Les Dramaticules

« Affabulations ! » est un spectacle itinérant et ludique qui revisite les *Fables* de La Fontaine. Un metteur en scène et deux comédiens invitent le public à explorer, à travers des improvisations autour de « Le Corbeau et le Renard », les notions d'imposture, de paraître et de rapports de force. En brouillant la frontière entre fiction et réalité, cette satire joyeuse questionne les codes du théâtre et les attentes des spectateurs. À partir de 12 ans.
→ Samedi 5 juillet à 16h



PREMIÈRE PARTICIPATION

Lil’Ô

Avenue du Pont d’Épinay
93450 L’Île-Saint-Denis
www.halage.fr

Lil’Ô est un pôle d’activités sociales et écologiques innovantes installé sur une friche industrielle réhabilitée de 3,6 hectares, en face du parc départemental. Porté par l’association Halage, ce projet vise à transformer un ancien site pollué en un espace de biodiversité, d’agriculture urbaine et d’insertion professionnelle. Au cœur de la zone Natura 2000, Lil’Ô se déploie autour de la re-végétalisation et la biodiversité : création de bassins-mares filtrants, de bosquets forestiers et de micro-corridors herbacés, pour restaurer les sols et favoriser la faune locale. Elle aide à la réinsertion professionnelle avec la mise en place de chantiers d’insertion dans des domaines tels que l’horticulture, la production de fleurs locales, le compostage électromécanique et la gestion des espaces verts. En outre, l’éducation populaire et la sensibilisation est le leitmotiv de Lil’Ô qui organise des ateliers, des visites guidées et des programmes pédagogiques pour les habitants, les scolaires et le grand public.

Spectacle « Jonglerie Champêtre »
La compagnie Chant de Balles emmenée par le jongleur Vincent de Lavenère donnera une représentation de son spectacle « Jonglerie Champêtre », mêlant musique et jonglage.
→ Samedi 30 août à 18h



Cité-jardin de Stains © ARCI

PATRIMOINE D’INTÉRÊT RÉGIONAL

Cité-jardin de Stains

2 place Marcel Pointet
93240 Stains
www.stains.fr

Ce quartier résidentiel se situe à Stains, en Seine-Saint-Denis. Construite par les architectes Eugène Gonnot et Georges Albenque entre 1921 et 1933, cette cité fait partie du mouvement des cités-jardins visant à offrir un cadre de vie plus agréable, avec des maisons individuelles entourées de verdure, loin des nuisances urbaines des grandes villes. Son architecture est caractérisée par des maisons de type pavillonnaire, souvent avec des petits jardins privatifs, et un aménagement paysager qui privilégie les espaces verts. C’est un exemple typique d’urbanisme social du début du XX^e siècle, combinant logements et nature pour améliorer la qualité de vie des habitants.

« Friche de rêves » par la compagnie des Épices
« Friche de rêves » est une balade contée organisée dans un espace transformé en lieu de création. Le contenu de ces moments d’histoires s’invente en même temps que se définit le trajet de la promenade. Chaque « Friche de rêves » est donc unique. Cette initiative mêle spectacles, performances, ateliers et installations artistiques, mettant en avant des disciplines variées comme le théâtre, la danse, la musique ou encore les arts visuels. Cette balade contée est une promenade à pied jalonnée de pauses pendant lesquelles contes, récits, énigmes prennent place.
→ Dimanche 31 août de 14h à 15h30

La Corniche des Forts

93230 Romainville
www.lacornichedesforts.fr

La Corniche des Forts est une Île de loisirs de 62 hectares aménagée sur une ancienne carrière aux portes de Paris. Intégrée à un réseau de parcs sur 3 kilomètres, elle comprend 4,5 hectares d’espaces verts ouverts au public, 20 hectares de bois protégés et des prairies de détente. Le site propose des parcours sportifs, un mur d’escalade, des aires de jeux pour enfants et des sentiers pour la marche et le vélo, offrant un espace naturel préservé pour la détente et les activités en famille.

Déambulation contée « Frérot et sœurlette » par la compagnie Demi-Lune
« Frérot et sœurlette » est une adaptation libre du conte des frères Grimm pour le jeune public (dès 6 ans). Mise en scène par Sasha Paula et produite par le label La Loge, cette pièce captive par sa féerie et son imaginaire.
→ Dimanche 31 août de 15h30 à 17h

Zone Sensible

112 avenue de Stalingrad
93200 Saint-Denis
www.parti-poetique.org

Zone Sensible est une ferme urbaine d’un hectare gérée par le collectif artistique Parti Poétique depuis 2003. Conçue comme un laboratoire à ciel ouvert, elle combine permaculture, avec plus de 250 espèces végétales, et programmation culturelle multidisciplinaire (arts visuels, spectacles vivants, photographie). Ce lieu bucolique, à 500 mètres du métro, propose des événements comme des ventes solidaires, des ateliers culinaires et des festivals, alliant art, nature et nourriture.

Atelier culinaire
→ Samedi 30 août de 14h à 15h30

Inauguration de l’exposition des lauréats du concours photo « Jardins vivants »
Les photographies lauréates du concours organisé en partenariat avec Wipplay seront à découvrir à travers les allées de la ferme.
→ Samedi 30 août de 16h30 à 17h30
« Friche de rêves » par la compagnie des ÉpicesPerformance sonore des artistes Trapier Duporté
Camille Trapier et Théo Duporté ont pour particularité d’utiliser des éléments organiques tel un *medium*, venant dialoguer avec les autres matériaux de leurs pièces. Le duo proposera une performance mêlant musique, littérature, gestes et lectures.
→ Samedi 30 août de 17h30 à 19h30

PATRIMOINE D’INTÉRÊT RÉGIONAL

Cité-jardin de Champigny-sur-Marne

Place Louis Loucheur
94500 Champigny-sur-Marne
www.citesjardins-idf.fr

La Cité-jardin de Champigny-sur-Marne est un ensemble architectural construit entre 1929 et 1949 par les architectes Paul Pelletier et Arthur-Pierre Teisseire. Étendue sur 12 hectares, elle comprend 142 logements individuels et 1 054 logements collectifs dans des immeubles de trois à quatre étages, mêlant styles Art Déco et modernisme d’après-guerre. Dotée d’un théâtre, d’une école, de commerces et d’espaces verts, elle a reçu le label « Patrimoine d’intérêt régional » pour sa qualité architecturale et son urbanisme harmonieux.

Balade dansée par le groupe Ok Likembé
Mélodies aériennes et enjouées des *likembés* sur lit de percussions lancinantes ou frénétiques, le tout saupoudré de chants et de scandes... La recette musicale d’Ok Likembé ambiance « à la congolaise », entraîne le public dans une promenade enjouée, guidée par la danseuse Mama Cécilia.
→ Samedi 30 août de 15h30 à 16h30

Espace naturel régional de la Butte Pinson

16 rue Suzanne Valadon
95360 Montmagny
www.villedemontmagny.fr

La Butte Pinson à Montmagny est un parc régional de plus de 120 hectares, situé à une douzaine de kilomètres au nord de Paris, à cheval sur les communes de Montmagny, Groslay, Pierrefitte et Villetaneuse. Culminant à 108 mètres, cette butte-témoin, formée par l’érosion du Bassin parisien, offre un point de vue exceptionnel. Autrefois exploitée pour son gypse et couverte de vignes, elle est aujourd’hui un espace vert écologique, avec des parcours de promenade (« Ruban vert ») et de découverte (« Maurice Utrillo »), des jardins partagés, une ferme pédagogique et la « Redoute », une ancienne fortification militaire.

Ateliers pédagogiques dans les jardins partagés
Construction d’hôtels à insectes, création de figurines d’animaux, création de parterres aromatiques, visites guidées... Autant d’activités que le public pourra découvrir au sein de ces jardins partagés. Dès 3 ans, petits et grands sont invités à se rassembler au sein de ce lieu familial.
→ Samedi 5 juillet de 10h à 16h

 Visite guidée dans les jardins
→ Samedi 5 juillet de 11h à 12h

Balade et projection de courts-métrages
Suite à une balade d’initiation à la reconnaissance des plantes, le public sera invité à pique-niquer autour d’une soirée cinéma en plein-air. Deux courts-métrages documentaires locaux sur la question de la préservation des espaces naturels et la biodiversité en ville seront projetés pour toute la famille. Sur inscription à www.iledefrance-nature.fr.
→ Samedi 5 juillet de 19h à 23h





**Parc culturel
de Rentilly – Michel Chartier**

1 rue de l'Étang
77600 Bussy-Saint-Martin
www.marneetgondaire.fr

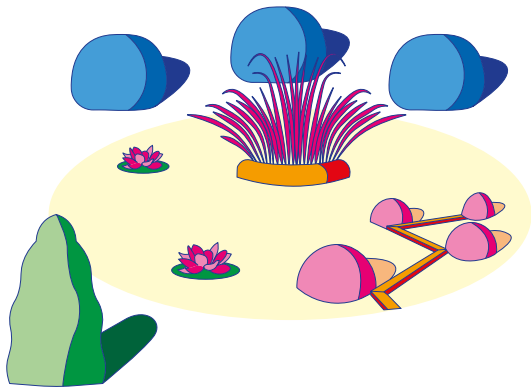
D'une superficie de 50 hectares, le parc se compose de trois espaces paysagers distincts composés d'une multitude d'arbres remarquables : le parc à l'anglaise au nord, la perspective à la française au sud et la forêt à l'ouest. C'est au début du XIX^e siècle que le parc à l'anglaise se dessine abritant de nombreuses essences rares comme des cèdres de l'Atlas, des séquoias géants, des ginkgos bilobas, des hêtres pourpres...

Installation « La harde » de Lélia Demoisy
La plasticienne Lélia Demoisy présentera une installation mêlant animal et végétal, avec des cornes de gazelle sculptées dans des troncs d'arbres. Cette œuvre met en lumière les interconnexions, filiations, concurrences et partages au sein des forêts, comparant le règne végétal à une société d'êtres vivants, en s'inspirant de l'image d'un troupeau.
→ Du 5 juillet au 31 août de 9h à 20h

Vacances au Parc culturel de Rentilly - Michel Chartier
Week-end festif avec des jeux, des spectacles et de la détente pour tous, en entrée libre. Programme détaillé sur www.marneetgondaire.fr.
→ Samedi 5 et dimanche 6 juillet de 11h à 19h

 Visite guidée des architectures du parc, activités pratiques, tout public


Toutes les activités sur inscription au 01 60 35 46 72
→ Vendredi 25 juillet de 14h30 à 16h30
Enquête familiale sur les traces de l'eau, dès 6 ans.
→ Vendredi 1^{er} août de 14h30 à 16h30
Atelier modelage de sculptures en argile inspiré d'Anaïs Lelièvre, dès 7 ans.
→ Jeudi 7 août de 14h30 à 16h
Découverte des sculptures du parc avec livret, dès 8 ans.
→ Vendredi 8 août de 14h30 à 16h
Atelier *land art* avec création végétale, dès 5 ans.
→ Jeudi 14 août de 14h30 à 16h
Exploration des espaces paysagers (parc, perspective, forêt), dès 4 ans.
→ Vendredi 15 août de 14h40 à 16h30
Piste des animaux du parc avec énigmes, dès 8 ans.
→ Vendredi 22 août de 14h30 à 16h30
Atelier pointillisme, découverte de la peinture néo-impressionniste, dès 7 ans.
→ Jeudi 28 août de 14h30 à 16h
Jeu de piste historique avec frise chronologique, dès 8 ans.
→ Vendredi 29 août de 14h30 à 16h30



Parc Boussard

43 rue de Verdun
91510 Lardy
www.parcsetjardins.fr

Le Parc Boussard, créé en 1927, est une coquetterie insolite en Île-de-France et une entrée privilégiée pour comprendre la période 1920-1930, inédite dans l'histoire des arts, des sciences et des techniques.
Lors de l'Exposition internationale des Arts décoratifs et industriels modernes de Paris en 1925, Henri Boussard, issu d'une famille implantée à Lardy de longue date, remarque un jardin et en commande un de même inspiration à son créateur, Joseph Marrast.
La conception du parc Boussard est conforme à la tendance architecturale de l'époque de « l'Art pour tous » qui voulait faire du beau avec des matériaux simples et économiques : briques industrielles, dalles de béton, mosaïques de carrelages cassés et escaliers en grès taillés. À cette période, on revient aussi à l'idée des jardins d'intérieurs d'inspiration méditerranéenne. De forme géométrique, le parc s'organise autour d'un chemin d'eau.

 Visite guidée du jardin totalement rénové en 2022, labellisé « Jardin remarquable »
Plus adapté à un public adolescent/adulte.
→ Dimanche 6 juillet et dimanche 3 août de 11h à 12h

**Parc de l'Hôtel de Ville
de Chaville**

1456 avenue Roger Salengro
92370 Chaville
www.ville-chaville.fr

Le Parc de l'Hôtel de Ville de Chaville, situé dans les Hauts-de-Seine, est un espace vert paisible et entièrement paysagé. Doté d'un étang propice à la détente, il offre des aires de jeux pour enfants et des bancs pour se relaxer. Ce parc, qui accueille également des événements régulièrement, offre un lieu convivial pour les familles et les visiteurs.

Concert de Brice Ormain
Produit par le label La Loge, l'artiste proposera son nouveau répertoire. Au programme des chansons amusantes, certaines rythmées et samplées, et des mélodies douces.
→ Samedi 5 juillet de 16h45 à 17h45

Concert de l'Orchestre national d'Île-de-France (ONDIF)
L'ONDIF invitera le public à un voyage cinématographique et musical en interprétant des musiques de films *Star Wars Jurassic Park*, *Harry Potter* ou encore *Titanic*, *Cinéma Paradiso* et *Les Parapluies de Cherbourg*, mais aussi les airs du *French Cancan* et du *Boléro* de Ravel.
→ Samedi 30 août à 16h30

Toutes les activités sur inscription au 01 60 35 46 72

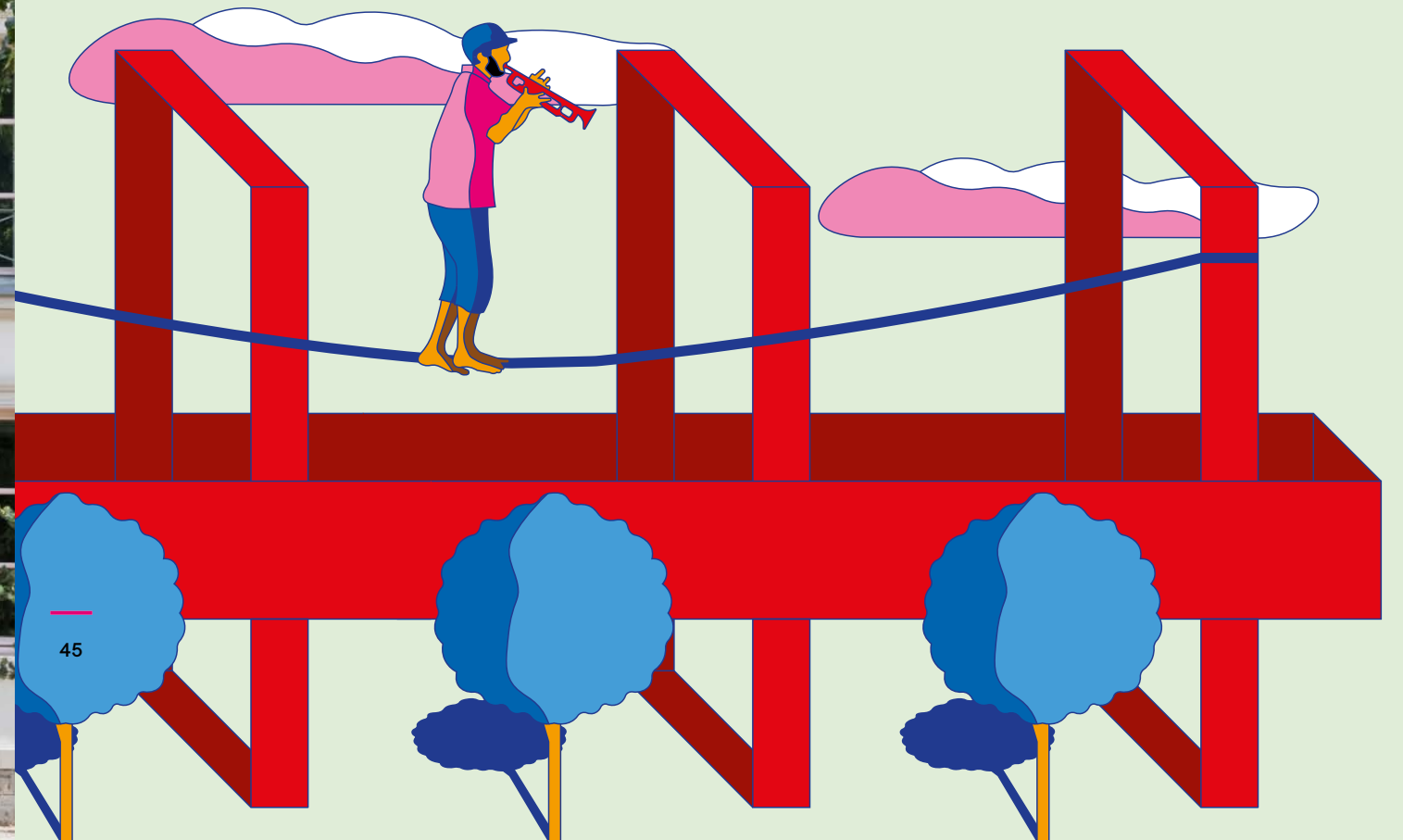


Parc Boussard © Ville de Lardy



Centre d'art contemporain de Malakoff © Séverine Fernandez

Agenda hebdomadaire



À retrouver tout l'été

●

Parc culturel de Rentilly - Michel Chartier
Bussy-Saint-Martin, Seine-et-Marne

Installation « La harde » par l'artiste Lélia Demoisy
→ Tous les jours de 9h à 20h

Domaine départemental de la Vallée-aux-Loups - Maison de Chateaubriand
Châtenay-Malabry, Hauts-de-Seine

Installation « Nests » par l'artiste Raphaël Emine
→ Tous les jours de 13h à 18h30 (excepté les lundis), les samedis et dimanches de 10h à 12h et de 13h à 18h30

Parc du Château de Monte-Cristo
Le Port-Marly, Yvelines

Exposition de peintures et de sculptures de Lionel le Calvez
→ Tous les jours de 10h à 18h, excepté le lundi (payant)

Jardin de Montorgueil - Bergerie nationale de Rambouillet
Rambouillet, Yvelines

Parcours pieds nus
→ Tous les jours de 14h à 18h30 à partir du 5 juillet (payant)

Maison Jean Cocteau
Milly-la-Forêt, Essonne

Exposition dans le jardin de deux vierges sculptées de l'artiste Michel Charpentier
→ Tous les jours de 11h à 18h (payant)

Domaine régional de Villarceaux
Chaussy, Val-d'Oise

Visites commentées du domaine
→ Tous les samedis à 15h30 et les dimanches à 14h30, 15h30 et 16h30
Exposition hors les murs du FRAC
« Voir s'écouler les chapitres »
→ Du mardi au dimanche de 14h à 18h

Musée Jean-Jacques Rousseau
Montmorency, Val-d'Oise

Jeux, livres et farniente dans le jardin du musée
→ Tous les jours de 14h à 18h, excepté les lundis

Maison du docteur Gachet
Auvers-sur-Oise Val-d'Oise

Visites guidées spéciale jardin
→ Tous les dimanches de 11h à 11h45 (payant)

Week-end de lancement samedi 5 et dimanche 6 juillet

●

Espace naturel régional de la Butte Pinson
Montmagny, Val-d'Oise

Ateliers pédagogiques
→ Samedi 5 juillet de 10h à 16h
Visite guidée des jardins partagés
→ Samedi 5 juillet de 11h à 12h
Soirée cinéma en plein-air (thème : la biodiversité en ville)
→ Samedi 5 juillet de 19h à 23h

Parc culturel de Rentilly - Michel Chartier
Bussy-Saint-Martin, Seine-et-Marne

Week-end festif avec jeux, spectacles et détente pour tous
→ Samedi 5 et dimanche 6 juillet de 11h à 19h



Maison de Chateaubriand © CD92 - WILLY LABRE

MABA - Centre d'Art de la Fondation des Artistes
Nogent-sur-Marne, Val-de-Marne

Jeu de piste pour partir en famille à la découverte du parc
→ Samedi 5 et dimanche 6 juillet de 12h à 17h45
Atelier de création artistique
→ Dimanche 6 juillet de 15h à 17h
Concert de l'Orchestre national d'Île-de-France « Quand on arrive en ville »
→ Dimanche 6 juillet de 16h30 à 17h30

Galleria Continua / Les Moulins
Boissy-le-Châtel, Seine-et-Marne

Visite guidée des jardins et du skatepark Continua
→ Samedi 5 juillet de 12h à 18h (jusqu'au 6 août)

Hôtel industriel Mozinor
Montreuil, Seine-Saint-Denis

Visites patrimoniale et artistique « Labyrinthe entre ciel et terre » conçue par l'artiste Véronique Bourgoin avec la musicienne compositrice Jeanne Susin
→ Samedi 5 juillet à 14h, 15h30, 17h et 18h30

Abbaye de Maubuisson
Saint-Ouen-L'Aumône, Val d'

Atelier « Perception sensible » avec Léa de Monsabert
→ Samedi 5 juillet à 14h (payant)
Visites historiques guidées du domaine
→ Dimanche 6 juillet de 14h30 à 15h45
Performance de danse par la compagnie Choryphée
→ Dimanche 6 juillet à 15h, 16h et 17h

Centre d'Art contemporain de Malakoff
Malakoff, Hauts-de-Seine

Ateliers art végétal avec l'artiste Ilona Mikneviute
→ Samedi 5 juillet de 14h à 18h

Potager du Roi
Versailles, Yvelines

Performance « Les Baigneurs » par les artistes Clédat & Petitpierre
→ Samedi 5 juillet de 15h à 16h (payant)

Hangar Y
Meudon, Hauts-de-Seine

Concert du Chœur Vittoria
→ Samedi 5 juillet de 15h à 16h (payant)

Bois des Arts
Épiais-Rhus, Val-d'Oise

Visite guidée du parc de sculptures par l'artiste Arnaud Kasper
→ Samedi 5 juillet de 15h à 16h (payant)
Spectacle « Les Nuits difficiles » par la compagnie Les Matatchines
→ Samedi 5 juillet de 16h30 à 17h30

Domaine départemental de la Vallée-aux-Loups - Maison de Chateaubriand
Châtenay-Malabry, Hauts-de-Seine

Rencontre avec l'artiste Raphaël Emine autour de son installation « Nests »
→ Samedi 5 juillet de 16h à 17h

Campus de la Transition
Forges, Seine-et-Marne

Spectacle « Affabulations ! » par la compagnie Les Dramaticules
→ Samedi 5 juillet de 16h à 17h

Musée Jean-Jacques Rousseau
Montmorency, Val-d'Oise

Concert de l'ensemble Court-Circuit
→ Samedi 5 juillet de 16h30 à 18h

Parc de l'Hôtel de Ville de Chaville
Chaville, Hauts-de-Seine

Concert de Brice Ormain
→ Samedi 5 juillet de 16h45 à 17h45

Château de Saint-Jean de Beauregard
Saint-Jean de Beauregard, Essonne

Atelier ludique autour des jeux en bois
→ Dimanche 6 juillet de 10h à 18h (payant)
Atelier ludique d'identification de plantes
→ Dimanche 6 juillet de 10h30 à 17h30 (payant)
Visites guidées du potager fleuri
→ Dimanche 6 juillet à 11h15, 14h30, 15h30 et 16h30 (payant)
Atelier « L'art du cyanotype »
→ Dimanche 6 juillet de 11h30 à 12h30, de 14h30 à 15h30 et de 16h30 à 17h30 (payant)
Spectacle de fauconnerie
→ Dimanche 6 juillet de 14h à 14h30 et de 16h à 16h30 (payant)

Château de Vaux-le-Vicomte
Vaux-le-Vicomte, Seine-et-Marne

Visite guidée du jardin à la française
→ Dimanche 6 juillet de 10h30 à 12h

Maison de retraite des Artistes
Couilly-Pont-aux-Dames, Seine-et-Marne

Visites guidées du parc
→ Dimanche 6 juillet de 10h30 à 11h30
Concert de l'ensemble La Tempesta
→ Dimanche 6 juillet de 15h30 à 16h30

Parc Boussard
Lardy, Essonne

Visites guidées du parc
→ Dimanche 6 juillet de 11h à 12h

Domaine départemental de Méréville
Le Mérévillois, Essonne

18^e édition du festival d'art de la rue et d'ailleurs,
« Les Traverses »
→ Dimanche 6 juillet de 12h30 à 20h
Entresort théâtral « La graineterie de mots »
par la compagnie Les Miscellanées
→ Dimanche 6 juillet de 14h à 19h30

Musée départemental Stéphane Mallarmé
Vulaines-sur-Seine, Seine-et-Marne

Lecture poétique et musicale par Hala Mohammad
et Hareth Mhedi
→ Dimanche 6 juillet de 14h à 15h (payant)
Visite guidée de la maison et du jardin du poète
→ Dimanche 6 juillet de 15h à 16h30 (payant)

Château Éphémère
Carrières-sous-Poissy, Yvelines

Atelier customisation d'un tee-shirt
→ Dimanche 6 juillet de 14h30 à 16h30

Château de Rambouillet
Rambouillet, Yvelines

Déambulation musicale « Chansons durables »
par le Hall de la chanson
→ Dimanche 6 juillet de 15h à 16h30

Fonds culturel de l'Ermitage
Garches, Hauts-de-Seine

Concert de la violoncelliste Thuy-Nhi Au-Quang
suivi d'une visite guidée
→ Dimanche 6 juillet de 15h à 17h

Moulin Leroy
Valmondois, Val-de-Marne

Concert du Quatuor Våren
→ Dimanche 6 juillet 15h à 16h

V'Île Fertile
Paris 12^e

Spectacle « Pangu, offrir le ciel » par la compagnie
IXTLAN, suivi d'un atelier de tai-chi-chuan
→ Dimanche 6 juillet à 15h30

Domaine départemental de la
Vallée-aux-Loups – Maison de Chateaubriand
Châtenay-Malabry, Hauts-de-Seine

Lecture poétique et musicale par Orianne Papin
et Guillaume Garnier de Barros
→ Dimanche 6 juillet de 16h à 17h

Du lundi 7 au
dimanche 13 juillet

Château Éphémère
Carrières-sous-Poissy, Yvelines

Atelier d'initiation au *stop-motion*
→ Lundi 7 juillet de 9h30 à 12h30
Atelier sur les secrets d'un tournage d'un film
→ Lundi 7 de 14h30 à 17h30 et mardi 8 juillet
de 14h à 17h
Atelier d'initiation à la musique électronique
à partir de fruits et légumes
→ Mercredi 9 juillet de 10h à 12h
Atelier de création plastique et sonore
→ Jeudi 10 juillet de 10h à 12h

Atelier pour apprendre le codage de manière ludique
→ Vendredi 11 juillet de 14h30 à 16h30
Atelier pour s'initier à l'enregistrement sonore
→ Samedi 12 juillet de 10h30 à 12h30
Atelier de création d'un enregistreur audio interactif
→ Samedi 12 juillet de 14h30 à 16h30

Musée départemental Stéphane Mallarmé
Vulaines-sur-Seine, Seine-et-Marne

Découverte des jeux du XIX^e siècle
→ Samedi 12 et dimanche 13 juillet de 14h à 17h30
(payant)

Du lundi 14 au
dimanche 20 juillet

Musée départemental Stéphane Mallarmé
Vulaines-sur-Seine, Seine-et-Marne

Découverte des jeux du XIX^e siècle
→ Lundi 14 juillet de 14h à 17h30 (payant)

Domaine régional de Villarceaux
Chaussy, Val-de-Marne

« Samedi à la campagne » : pique-nique au cœur
du domaine
→ Samedi 19 juillet de 11h à 21h
Sieste acoustique « La 6^e heure du jour »
par la compagnie Courir les rues
→ Samedi 19 juillet de 15h30 à 16h15
Concert jazz manouche du groupe Swing Family
→ Samedi 19 juillet de 19h à 20h15

Désert de Retz
Chambourcy, Yvelines

Visite théâtralisée par la compagnie Ankréation
→ Samedi 19 juillet de 15h à 16h30 (payant)

Château Éphémère
Carrières-sous-Poissy, Yvelines

Atelier d'initiation à la MAO et au paysage sonore
→ Samedi 19 juillet de 15h30 à 18h30



Ateliers Château Éphémère © Meissane Khalil

Domaine départemental de Méréville
Méréville, Essonne

Visite guidée du domaine
→ Dimanche 20 juillet de 10h à 12h30

Abbaye de Maubuisson
Saint-Ouen-L'Aumône, Val-d'Oise

Visites historiques guidées du domaine
→ Dimanche 20 juillet de 14h30 à 15h45

Musée départemental de la Seine-et-Marne
Saint-Cyr sur Morin, Seine-et-Marne

Spectacle « Vassilissa » par la compagnie
Le Tatou théâtre
→ Dimanche 20 juillet de 15h à 16h

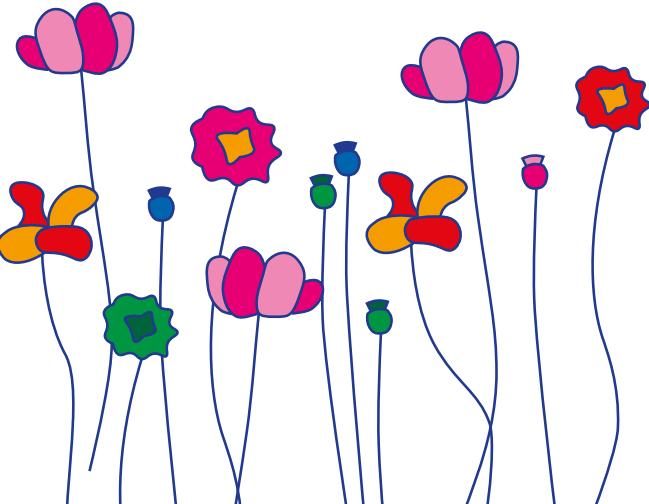
Du lundi 21 au
dimanche 27 juillet

Parc culturel de Rentilly – Michel Chartier
Bussy-Saint-Martin, Seine-et-Marne

Visite guidée des architectures du parc
→ Vendredi 25 juillet de 14h30 à 16h30

Maison de retraite des Artistes
Couilly-Pont-aux-Dames, Seine-et-Marne

Visites guidées du parc
→ Samedi 26 juillet de 11h à 12h30



Domaine régional de Villarceaux

Chaussy, Val-d’Oise

« Balades Extraordinaires » par la compagnie
l’Onde & Cybèle

→ Dimanche 27 juillet de 14h30 à 19h30

Du lundi 28 juillet
au dimanche 3 août

Parc culturel de Rentilly – Michel Chartier

Bussy-Saint-Martin, Seine-et-Marne

Enquête familiale sur les traces de l’eau

→ Vendredi 1^{er} août de 14h30 à 16h30

Parc Boussard

Lardy, Essonne

Visites guidées du parc

→ Dimanche 3 août de 11h à 12h

Du lundi 4 au
dimanche 10 août

Parc culturel de Rentilly – Michel Chartier

Bussy-Saint-Martin, Seine-et-Marne

Atelier modelage de sculptures en argile

→ Jeudi 7 août de 14h30 à 16h

Visite guidée à la découverte des sculptures du parc

→ Vendredi 8 août de 14h30 à 16h

Domaine régional de Villarceaux

Chaussy, Val-d’Oise

« Samedi à la campagne » : pique-nique au cœur
du domaine

→ Samedi 9 août de 11h à 21h

Spectacle « L’homme qui plantait des arbres »
par la compagnie Théâtre des Turbulences

→ Samedi 9 août de 15h30 à 16h45

Bal populaire par Le Petit Bal de Poche

→ Samedi 9 août de 19h à 20h

Du lundi 11 au
dimanche 17 août

Parc culturel de Rentilly – Michel Chartier

Bussy-Saint-Martin, Seine-et-Marne

Atelier *land art*

→ Jeudi 14 août de 14h30 à 16h

Visite guidée du parc

→ Vendredi 15 août de 14h30 à 16h30

Abbaye de Maubuisson

Saint-Ouen-l’Aumône, Val-d’Oise

Atelier chromatique du parc « Nuancier sensible »

→ Samedi 16 août à 14h30 (payant)

Visites historiques guidées du domaine

→ Dimanche 17 août de 14h30 à 15h45

Murs à Pêches

Montreuil, Seine-Saint-Denis

Spectacle « Terre Rouge » par la compagnie
Entheos No Far

→ Dimanche 17 août à 16h



Domaine régional de Villarceaux © Philippe Ayraut

Du lundi 18 au
dimanche 24 août

Parc culturel de Rentilly – Michel Chartier

Bussy-Saint-Martin, Seine-et-Marne

Visite sur la piste des animaux du parc

→ Vendredi 22 août de 14h30 à 16h30

Murs à Pêches

Montreuil, Seine-Saint-Denis

Visite théâtrale par la compagnie L’Usine à Trompettes

→ Dimanche 24 août à 16h

Du lundi 25 au
vendredi 29 août

Parc culturel de Rentilly – Michel Chartier

Bussy-Saint-Martin, Seine-et-Marne

Atelier pointillisme, découverte de la peinture
néo-impressionniste

→ Jeudi 28 août de 14h30 à 16h

Jeu de piste historique

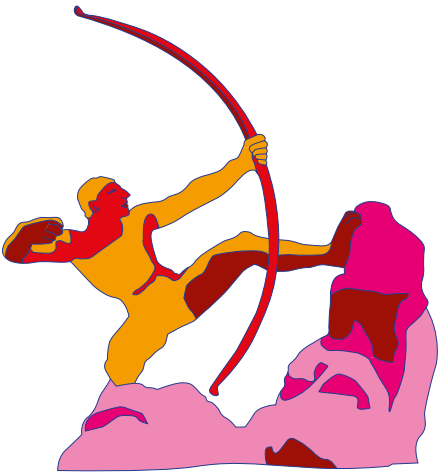
→ Vendredi 29 août de 14h30 à 16h30

Domaine régional de Villarceaux

Chaussy, Val-d’Oise

Nuit de la chauve-souris, observation nocturne
de la biodiversité

→ Vendredi 29 août de 19h30 à 21h30



Week-end de
clôture samedi 30
et dimanche 31 août

Domaine national de Champs-sur-Marne

Champs-sur-Marne, Seine-et-Marne

Déambulation théâtrale « Les Sœurs pétale »
par la compagnie Acidu

→ Samedi 30 août à 14h, 15h30 et 17h

Château de Monte-Cristo

Le Port-Marly, Yvelines

Spectacle de danse « Fractions » par la compagnie
ATMEN

→ Samedi 30 août de 15h à 17h (payant)

Bois des Arts

Épiais-Rhus, Val-d’Oise

Visites guidées du parc de sculptures par l’artiste
Arnaud Kasper

→ Samedi 30 août de 15h à 16h

Concert du Chœur Vittoria

→ Samedi 30 août à 17h

Parc de la Maison Caillebotte

Yerres, Essonne

Concert de l’ensemble Cercle de l’Harmonie

→ Samedi 30 août à 15h30

Cité-jardin de Champigny-sur-Marne

Champigny-sur-Marne, Val-de-Marne

« Balade kadansée » par le groupe Ok Likembé

→ Samedi 30 août de 15h30 à 16h30

Parc de l’Hôtel de Ville de Chaville

Chaville, Hauts-de-Seine

Concert de l’Orchestre national d’Île-de-France :
« Musiques de films »

→ Samedi 30 août à 16h30

Moulin Jaune

Crécy-la-Chapelle, Seine-et-Marne

Concert de La Fanforale du Douzbekistan

→ Samedi 30 août à 14h, 16h et 18h

Zone Sensible

Saint-Denis, Seine-Saint-Denis

Atelier culinaire

→ Samedi 30 août de 14h à 15h30

Inauguration de l'exposition des lauréats du concours photo « Jardins vivants »

→ Samedi 30 août de 16h30 à 17h30

Performance sonore des artistes Trapier Duporté

→ Samedi 30 août de 17h30 à 19h30

Villa Savoye

Poissy, Yvelines

Spectacle « Guerrier d'ébène » de la conteuse

Sylvie Mombo

→ Samedi 30 août de 15h30 à 16h30

Lil'Ô

L'Île-Saint-Denis, Seine-Saint-Denis

Spectacle « Jonglerie Champêtre »

→ Samedi 30 août à 18h

Château de Vaux-le-Vicomte

Vaux-le-Vicomte, Seine-et-Marne

Visite guidée du jardin à la française

→ Dimanche 31 août de 10h30 à 12h

Cité-jardin de Stains

Stains, Seine-Saint-Denis

Balade contée « Friche de rêves » par la compagnie des Épices

→ Dimanche 31 août de 14h à 15h30

Fonds culturel de l'Ermitage

Garches, Hauts-de-Seine

Lecture par le comédien Olivier Lacut suivie d'une visite guidée

→ Dimanche 31 août à 15h

Abbaye de Maubuisson

Saint-Ouen-l'Aumône, Val-d'Oise

Conférence parfumée « Le secret des grimoires : mythe et réalité des plantes » avec Carole Tréquattrini

→ Dimanche 31 août de 15h à 16h

Corniche des Forts

Romainville, Seine-Saint-Denis

Déambulation contée « Frérot et Sœurte » par la compagnie Demi-Lune

→ Dimanche 31 août de 15h30 à 17h

Murs à Pêches

Montreuil, Seine-Saint-Denis

Spectacle « L'Homme de la pluie » par David Linkowski et Caroline Polle

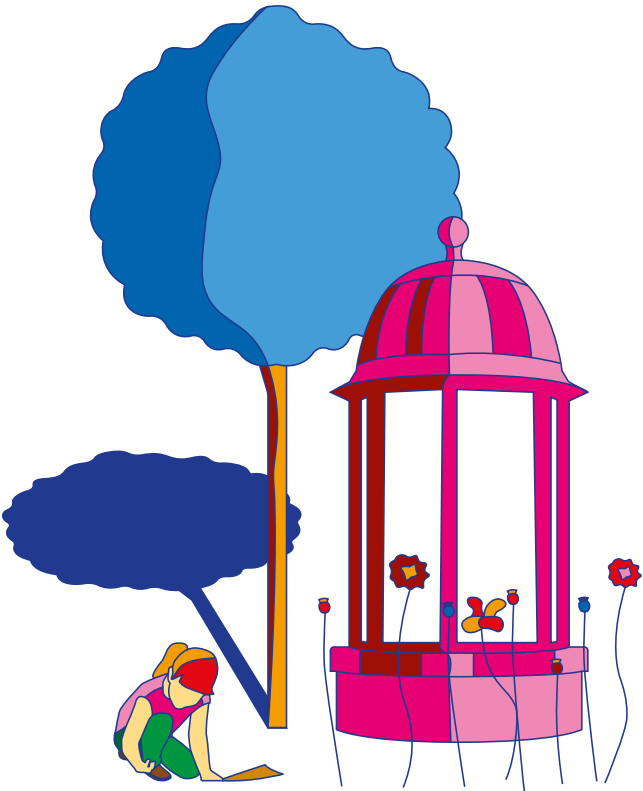
→ Dimanche 31 août à 16h

Maison du docteur Gachet

Auvers-sur-Oise, Val-d'Oise

Lecture par le poète Arthur Scanu

→ Dimanche 31 août à 16h30



Corniche des forts © Jean-Louis Aubert



54

Parc du Château de Saint-Jean-de-Beauregard © DR

Partenaires

55





Île-de-France Nature

Forte de près de 50 ans d'expérience, Île-de-France Nature protège le patrimoine naturel régional, le valorise et agit pour la renaturation en zone urbaine. En déployant à l'échelle locale les stratégies environnementales de la Région, Île-de-France Nature :

- accompagne les collectivités, à travers un appui technique et financier, dans leurs projets de création, d'extension et de requalification d'espaces verts et de nature ;
- préserve, aménage et ouvre au public les espaces naturels, agricoles et forestiers, dans les secteurs les plus sensibles soumis à la pression urbaine et en accord avec les enjeux du territoire.

Le but ? Préserver et favoriser la biodiversité, s'adapter au changement climatique et améliorer la qualité de vie des Franciliens.

Île-de-France Nature, pour une nature partout et pour tous !

→ Plus d'informations sur www.iledefrance-nature.fr

ICI Paris Île-de-France

Radio généraliste de proximité, ICI Paris Île-de-France est l'une des 44 radios locales du réseau national ICI. À destination des habitants de la Région Île-de-France, ICI Paris Île-de-France propose une offre unique de proximité : géographique, avec une place faite à tous les départements, arrondissements, villes et villages et aussi une proximité au service de l'auditeur. Mobilité, trafic, spectacles, sorties ainsi que tous les matchs et l'actualité du PSG. ICI Paris Île-de-France propose également une offre unique d'informations locales tout au long de la journée. Vous trouverez la vie locale, politique, sociale, culturelle, associative et sportive. ICI Paris Île-de-France, c'est actu locale, musique et bonne humeur.

→ Plus d'informations sur www.ici.fr et sur l'application ICI

Le Figaro

Fondé en 1826, *Le Figaro* est le plus ancien quotidien généraliste national et la plus grande rédaction de France. Construit en 3 cahiers (Actualités, Économie et Lifestyle), le quotidien *Le Figaro* est le leader des titres d'information en France. Il propose à ses lecteurs une offre complète grâce à ses nombreux suppléments thématiques (Santé, Culture, Littéraire, Entrepreneurs) et ses magazines du week-end (*Le Figaro Magazine*, *Madame Figaro* et *Le Figaro TV Magazine*). *Le Figaro* est également un acteur puissant de l'information sur le numérique grâce à son site devenu leader des sites d'actualité et son application mobile. En 2023, *Le Figaro* renforce sa stratégie omnicanale en lançant ses antennes radio et TV.

La langue Française est un marqueur phare du Groupe Figaro : le quotidien *Le Figaro*, *Le Figaro Magazine* et *Le Figaro littéraire* défendent vaillamment auprès de leurs lecteurs les spécificités et les usages du Français. Régulièrement l'histoire ou l'actualité de notre langue y ont les honneurs.

→ Plus d'informations sur www.lefigaro.fr

PARIS MÔMES,
le guide culturel pour parents
et enfants curieux

Le magazine *Paris Mômes* propose aux parents franciliens une sélection d'expositions, spectacles, ateliers et balades, à destination des enfants de 0 à 16 ans. Bimestriel et gratuit, le magazine est disponible dans 600 lieux d'Île-de-France. La sélection de *Paris Mômes* est également à retrouver sur le site internet et dans la newsletter hebdomadaire.

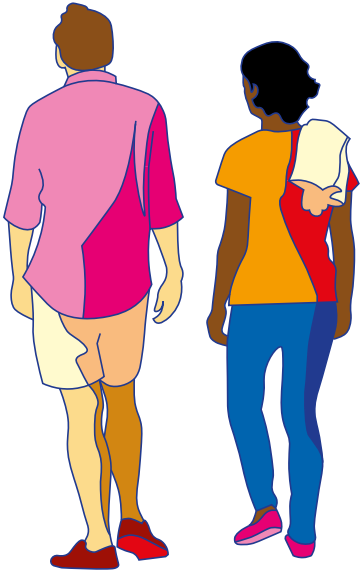
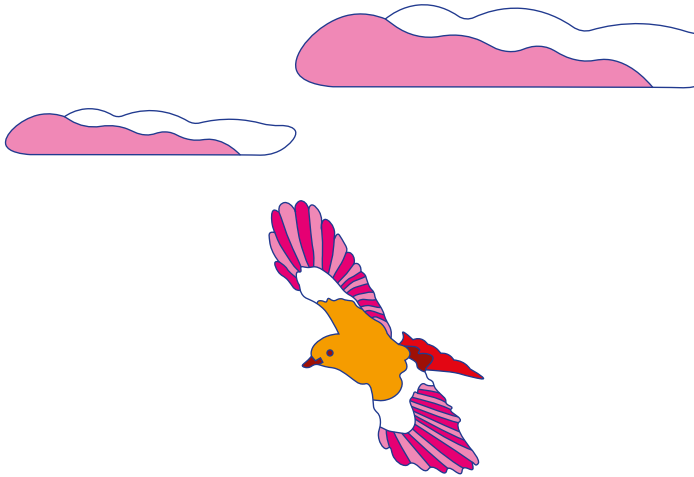
→ Plus d'informations sur www.parismomes.fr

Wipplay

Créée en 2012 et nommée Entrepreneur culturel de l'année 2021, Wipplay est la plateforme communautaire dédiée à l'art photographique qui compte près de 70 000 abonnés et un fonds photographique incroyable de plus d'un million d'images. Wipplay s'est donné pour mission de canaliser la photographie populaire, talentueuse, spontanée. En la présentant au grand public au cours d'expositions et aux experts internationaux de l'image, elle contribue à lui donner ses lettres de noblesse.

Wipplay réunit l'ensemble des acteurs de la photographie, des grandes signatures aux amateurs, des fabricants aux médias, des étudiants aux lieux d'exposition. Elle est le leader européen de l'engagement des communautés par l'image et mène des actions de communication pour les entreprises et institutions culturelles.

→ Plus d'informations sur www.wipplay.com



Contacts presse

Agence Façon de penser

Corinne Lapébie

corinne@facondepenser.com

06 99 26 60 38

Emmanuelle Anthonioz

emmanuelle@facondepenser.com

06 80 85 92 99

Région Île-de-France

Service de presse

servicepresse@iledefrance.fr

01 53 85 66 45



Région Île-de-France

2, rue Simone-Veil
93400 Saint-Ouen
Tél. : 01 53 85 53 85

www.iledefrance.fr

[f RegionIleDeFrance](#)
[x iledefrance](#)
[@ iledefrance](#)