

RÉGION SOLIDAIRE

**Agenda pour
une Île-de-France
sans sida
2017-2023,
6 années
d'engagement
régional**

POURQUOI UN « AGENDA POUR UNE ÎLE-DE-FRANCE SANS SIDA » ?

Avec 40 % des nouveaux diagnostics, l'Île-de-France reste la région métropolitaine la plus touchée par le VIH.

La Région s'est engagée dès 2016. Et, dès juillet 2017, l'Agenda pour une Île-de-France sans sida a été adopté à l'unanimité.

Pour la conduite de ce plan d'actions, la Région s'est appuyée sur les associations de terrain engagées dans la prévention, le dépistage ou la lutte contre les discriminations, ainsi que sur ses organismes associés, Île-de-France Prévention – Santé – Sida et l'Observatoire régional de Santé. Elle a mobilisé les collectivités territoriales, les professionnels de santé ou encore les chercheurs. Elle a aussi pu compter sur le relai de ses ambassadeurs, Jean-Luc Romero-Michel et Jean Spiri.



De nombreuses avancées ont été accomplies. Les progrès en matière de prévention et de prise en charge des personnes vivant avec le VIH sont considérables.

Mais restons vigilants et engagés ! L'épidémie reste active sur notre territoire. Il nous faut poursuivre nos efforts pour informer et sensibiliser les jeunes, renforcer la prévention et le dépistage, améliorer le suivi des publics cibles. C'est pourquoi, forts de notre bilan, nous engageons un nouveau volet de l'Agenda pour une Île-de-France sans sida.

Valérie PÉCRESSE,
Présidente de la Région Île-de-France

Farida ADLANI,
Vice-présidente chargée des Solidarités,
de la Santé et de la Famille

COMMENT LA SITUATION A-T-ELLE ÉVOLUÉ DEPUIS 2016 ?

190 nouveaux diagnostics en Île-de-France par million d'habitants en 2022, contre 207 en 2016, un chiffre qui reste 2,5 fois plus élevé que la moyenne nationale.

52% des femmes nouvellement diagnostiquées ont un diagnostic tardif.

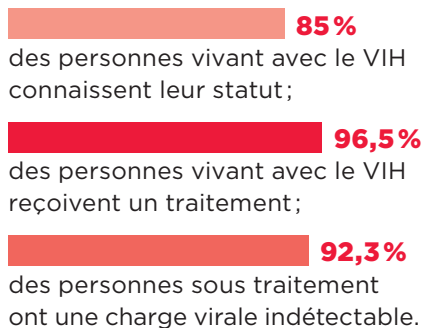
Le Programme commun des Nations unies sur le VIH/sida (ONUSIDA) a défini **3 objectifs** afin de mettre fin à l'épidémie à l'horizon 2030 :

- **95%** des personnes vivant avec le VIH connaissent leur statut;
- **95%** des personnes vivant avec le VIH reçoivent un traitement;
- **95%** des personnes sous traitement ont une charge virale indétectable.

25 M€ investis dans la lutte contre le VIH/sida depuis 2016.

Où en est-on en Île-de-France ?

L'accès au traitement s'est fortement développé mais le dépistage précoce doit encore progresser pour enrayer la chaîne des contaminations. Les taux en Île-de-France sont de :



MOBILISER LES ACTEURS DE TERRAIN

Mobilisation de l'écosystème associatif

- L'élaboration et le suivi du plan comme sa déclinaison sur le terrain ont pris appui sur les acteurs associatifs engagés dans la lutte contre le VIH, la prévention et l'accompagnement des publics vulnérables.
- La Région a soutenu **42 projets portés par des associations** telles que Solidarité Sida et Les Petits Bonheurs, à hauteur de **1,2 M€**.

Lutte contre les discriminations

- La Région a apporté son soutien aux associations de **lutte contre les discriminations** telles que Centre LGBT, le Refuge, SOS homophobie à hauteur de **1,5 M€**.
- L'engagement de la Région s'est accompagné de la diffusion du message : **Indétectable = Intransmissible (I=I)** : une personne séropositive, sous traitement et avec une charge virale indétectable, ne peut pas transmettre le virus du sida.

Mobilisation des collectivités franciliennes

- Pour la deuxième fois, le 12 décembre 2022, la Région Île-de-France s'est vu remettre le label « **Élus Locaux Contre le sida** » qui récompense les collectivités les plus engagées contre le VIH.
- La Région collabore avec l'association Élus locaux contre le sida (ELCS) : tenue des états généraux d'ELCS à la Région, réunions menées sur l'engagement des élus franciliens, etc. Ce soutien à ELCS, réaffirmé tous les ans, démontre **le partage d'une vision et d'une volonté commune de ce que doit être l'engagement du politique face à la maladie**.

RENFORCER LA PRÉVENTION

Appui à l'effort de dépistage

- Le dépistage est au cœur de la stratégie régionale : conformément aux recommandations de l'Organisation mondiale de la Santé (OMS), la Région a décidé de miser sur **la généralisation des autotests en Île-de-France**. Cela permet

aux publics les plus exposés de connaître leur statut sérologique, d'être pris en charge le plus tôt possible et de bénéficier d'un accompagnement dans leur traitement.

- La Région a commandé **20 000 autotests VIH produits au sein d'un ESAT sur la période 2017-2021**. Cette commande est passée à **10 000 autotests par an à compter de 2022**.

La Région est l'un des premiers fournisseurs d'autotests aux associations de terrain.

- La Région a également financé **l'acquisition de deux bus TROD** (test rapide d'orientation diagnostique) pour des associations.

Réduction des risques liés aux consommations de drogues

Plus de 500 000 € ont été engagés pour réduire les facteurs de contamination au VIH et VHC :

- Mise à disposition de seringues ;
- Organisation de maraudes à destination des usagers de drogues des gares et des stations de métro, en partenariat avec l'Agence régionale de santé (ARS), la Préfecture, la RATP et la Ville de Paris.

Soutien aux acteurs de la recherche

- La Région a investi entre 2017 et 2022 plus de **16 M€ pour soutenir le réseau de recherche One Health et près de 10 M€ pour le Domaine d'intérêt majeur (DIM) « Thérapie génique »** ;
- La Région a participé **au financement de l'inscription de jeunes chercheurs et de jeunes docteurs franciliens à la 9^e Conférence scientifique sur le VIH** organisée par l'International AIDS Society (IAS) qui s'est déroulée à Paris du 23 au 26 juillet 2017 ;
- Elle a également financé à hauteur de 160 000 € le service des maladies infectieuses et tropicales de l'Hôpital Saint-Louis, et de l'Agence nationale de recherche sur le sida et les hépatites virales (ANRS), dans le cadre de **recherches sur la diffusion de la PrEP comme traitement initial à des personnes à risque pour réduire le risque d'infection par la maladie**.

Dans le cadre du DIM One Health, la Région a aidé à l'acquisition d'équipements de pointe pour trois projets de recherche liés aux maladies infectieuses.

INFORMER ET SENSIBILISER LES JEUNES

Sensibilisation des jeunes

- La présence de la Région et de son organisme associé, Île-de-France Prévention Santé Sida (IDF PSS), à de nombreux événements à forte affluence comme le festival Solidays est l'occasion d'une large diffusion de préservatifs aux différents publics, et en particulier aux jeunes;
- Par ses interventions dans les lycées, CFA et centres d'insertion, IDF PSS a sensibilisé les jeunes au VIH et à la santé sexuelle.

Formation des étudiants

- Île-de-France Prévention Santé Sida est le premier formateur régional des étudiants en service sanitaire. **2 219 jeunes ont été formés entre 2018 et 2024**;
- Île-de-France Prévention Santé Sida a également formé **130 ambassadeurs santé** dans les universités franciliennes;
- La Région, par l'intermédiaire de l'association HF Prévention, a mis à disposition des étudiants des universités d'Île-de-France une **offre de dépistage gratuite et rapide**;

- La Région a également renforcé les formations au sein des instituts de formation sanitaires et sociales. Elle a construit avec Île-de-France Prévention-Santé-Sida des modules d'apprentissage où sont abordés, en plus des aspects médicaux, les questions de socialisation et d'accompagnement des personnes vivant avec la maladie. Entre 2017 et 2022, **51 centres de formation** ont reçu une formation complète.

La Région, acteur majeur de Solidays

- Depuis plus de 20 ans, la Région Île-de-France est le premier soutien du festival Solidays, événement incontournable de mobilisation internationale des associations contre le VIH, organisé par l'association Solidarité Sida : elle y alloue **800 000 € par édition**.

AGIR EN FAVEUR DES PUBLICS CIBLES

Soutien à la création de centres communautaires

- La Région a soutenu à hauteur de **100 000 € la création d'un centre de santé sexuelle**

d'approche communautaire (CSSAC), le « 190 », accompagnant les publics les plus exposés au VIH.

- La Région a également soutenu à hauteur de 400 000 €, **la Maison du Chemin Vert portée par l'association Basiliade**. Cette maison de santé couple une offre de soins proposée par des médecins généralistes compétents pour le suivi des maladies infectieuses (VIH notamment) avec un accompagnement psychosocial.
- La santé des femmes étant un axe fort de la politique régionale en santé, la Région a soutenu à cet égard des acteurs comme **l'association Ikambere** qui accompagne vers l'autonomie des femmes en situation de grande précarité et vivant avec une maladie chronique.

PORTER L'ENGAGEMENT DE LA RÉGION À L'INTERNATIONAL

Programmes internationaux de lutte contre le sida

- Dans le cadre de sa politique de coopération décentralisée,

la Région a financé le projet de **l'association Fonds solidarité sida Afrique** intitulé « programme de prévention des risques sexuels auprès des populations vulnérables du Maghreb » ;

- Elle a également accompagné de nombreux projets concernant la création ou l'amélioration de structures de santé traitant des patients atteints par le VIH : **construction et équipement du poste de santé au Maghreb** ; création d'un laboratoire d'analyses médicales dans un centre de santé en Cisjordanie.

Opération boucle du ruban rouge

- Conduite en 2019 par Île-de-France Prévention-Santé-Sida, avec le soutien de la Région, **l'opération « Boucle du Ruban Rouge »** a permis de mobiliser les pouvoirs publics français sur la reconstitution du fonds mondial contre le sida, la tuberculose et le paludisme. Cette opération de mobilisation citoyenne a permis de contribuer à l'augmentation de la participation de la France à ce fonds à hauteur de 25%.



**Direction Région Solidaire
Service Santé**
sante@iledefrance.fr



Région Île-de-France

2, rue Simone-Veil
93400 Saint-Ouen
Tél. : 01 53 85 53 85

www.iledefrance.fr

 RegionIleDeFrance
 iledefrance
 iledefrance