



LYCÉES : LES NOUVEAUTÉS ET LES GRANDS PROJETS

Découverte

Le label « Patrimoine d'intérêt régional »

Santé mentale

MyMood, la plateforme qui aide les jeunes

Près de chez vous

L'actualité de vos départements

Faire connaître l'action régionale, préserver l'environnement, permettre d'étudier sereinement : la Région s'engage à vos côtés.



200 communes sillonnées lors de la grande tournée régionale

De mars à juillet 2025, la Région a effectué sa grande tournée « Ma Région change ma vie » dans l'ensemble du territoire pour expliquer, écouter, échanger et construire avec les Franciliens l'Île-de-France de demain. Jeux, dégustations de produits locaux, valorisation des actions concrètes dans les communes... le bus de la Région a conquis petits et grands.



iledefrance.fr/ma-region-change-ma-vie



100 M€ pour les manuels scolaires des lycéens

Depuis 2019, la Région a consacré plus de 100 M€ à l'achat des manuels scolaires papier et numériques des lycéens. C'est un engagement pour le pouvoir d'achat des familles, la gratuité des manuels n'étant pas une obligation légale pour les Régions. En parallèle, la Région déploie une nouvelle aide pour les lycéens sur son appli gratuite LABAZ : **100 € par an pour acheter des livres** (dont des manuels scolaires) dans les librairies indépendantes partenaires.



iledefrance.fr/manuels



854 lauréats du Budget participatif écologique

Depuis 2020, le Budget participatif écologique de la Région a financé 4 705 projets, dont 854 en septembre pour la 7^e édition. Il permet à des associations et communes franciliennes de se mobiliser contre le changement climatique à travers des jardins partagés, récupérateurs d'eau, mobilités propres, circuits courts, énergies renouvelables et autres actions en faveur de la santé environnementale.



iledefrance.fr/budget-participatif-ecologique



200 € d'aide aux apprentis

Les apprentis franciliens entrant en 1^{re} année de contrat d'apprentissage de niveaux 3 (CAP), 4 (bac) et 5 (BTS) peuvent bénéficier de l'Aide régionale à l'apprentissage (ARA). Cette prime s'élève à **200 €** pour les apprentis de niveaux 3 et 4 et **115 €** pour les apprentis de niveau 5. Elle permet de couvrir des dépenses en livres, fournitures, documentation professionnelle, frais de transport, hébergement, restauration...



iledefrance.fr/ara

Suivez l'actualité de la Région sur les réseaux sociaux



RegionIleDeFrance



iledefrance



iledefrance



region-ile-de-france



> Accédez à toutes les aides de la Région

Abonnez-vous à notre newsletter sur www.iledefrance.fr



Valérie Pécresse présente les ordinateurs financés par la Région Île-de-France aux élèves du lycée Paulette Nardal à Bezons (95).

Près de 2 lycéens sur 3 étudient désormais dans un lycée neuf ou rénové

La parenthèse estivale achevée, chacun a repris le rythme de la rentrée. C'est aussi le temps pour tous les Franciliens de retrouver toutes les activités sportives et culturelles qu'offre notre Région ! Mon attention est toute particulière pour nos 500 000 lycéens qui ont

effectué leur rentrée cette année. La jeunesse francilienne demeure ma priorité : le budget des lycées et des politiques en faveur de la jeunesse est aujourd'hui le premier budget de la Région ! Agir pour notre jeunesse, c'est avant tout offrir des espaces de vie et de travail de qualité. Désormais, près de 2 lycéens sur 3 étudient dans un lycée neuf ou rénové depuis 2016. Nous ne comptons pas nous arrêter en si bon chemin, et redoublons d'efforts pour offrir les meilleures conditions d'études à notre jeunesse. Cette année encore, la Région investit 3 900 € par lycéen. Avec la distribution d'ordinateurs portables, l'accès aux ressources numériques et la mise à disposition gratuite des manuels scolaires, nous permettons à chacun d'aborder les années de lycée avec les mêmes chances de réussite. Nous leur donnons également accès au sport et à la culture, grâce à l'aide de 100 € disponible sur l'application LABAZ, pour pratiquer une activité sportive, culturelle ou acheter des livres dans les librairies franciliennes. Sur LABAZ, nous permettons également aux lycéens de se déplacer, grâce au remboursement du forfait imagine R à hauteur de 100 €. Miser sur l'avenir et sur notre jeunesse, c'est également agir pour préserver sa santé et son bien-être. Pour cela, nous généralisons cette année le dispositif « Zéro portable en cours », nous continuons à sensibiliser aux risques liés aux addictions et à lutter en faveur de la santé mentale des jeunes. Nous accélérons aussi l'approvisionnement en produits locaux et bio dans les assiettes de nos lycéens. La jeunesse demeure le fil rouge de mon action. Elle est l'avenir de notre belle région et nécessite toute notre énergie. Je vous souhaite à tous une bonne rentrée, pleine de défis et de réussites.

Valérie Pécresse Présidente de la Région Île-de-France

/ FOCUS /

p. 4

Budget participatif handicap : des projets inclusifs financés par la Région

/ À LA UNE /

p. 5

Rentrée 2025 : tout sur les nouveautés dans les lycées

/ PRÈS DE CHEZ VOUS /

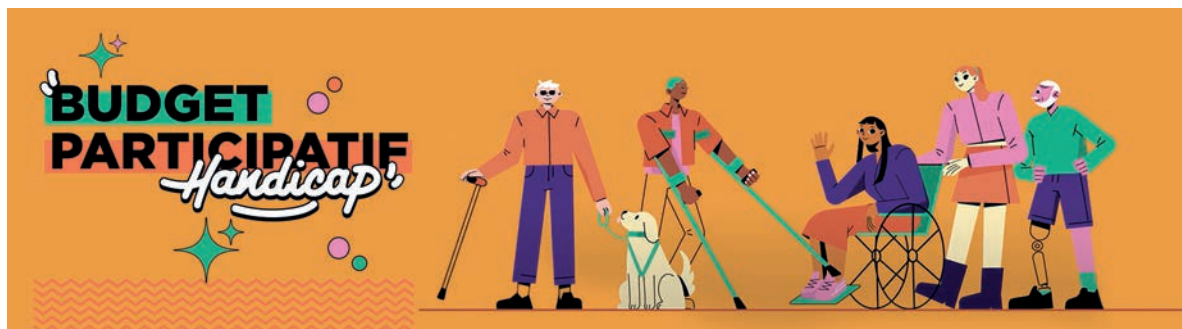
p. 12

L'actualité de vos départements

/ BIEN VIVRE EN ÎLE-DE-FRANCE /

p. 16

Label « Patrimoine d'intérêt régional » : des joyaux très variés



Budget participatif handicap : des projets inclusifs financés par la Région

Alors que la phase de vote pour la 2^{de} édition du Budget participatif handicap est désormais close, les initiatives plébiscitées par les Franciliens vont pouvoir éclore dans toute l'Île-de-France dès le début de l'année 2026. Explications.

CHIFFRES

10 000 €

d'aide régionale maximum

130

projets aidés en 2024

103 277

votes en ligne des Franciliens



iledefrance.fr/bph

Lancé en 2024, le Budget participatif handicap est un dispositif destiné à financer les projets portés par des collectivités et des associations pour l'inclusion des personnes porteuses de handicap. Le but ? Permettre à tous les Franciliens de devenir des acteurs solidaires. Une fois les projets déposés, c'est vous qui choisissez vos projets préférés via un vote en ligne ou par SMS.

7 grandes thématiques

Financés par une subvention de la Région pouvant aller jusqu'à 10 000 €, ces projets s'inscrivent dans l'une de ces 7 thématiques :

- La culture,
- Le sport,
- La sécurité des personnes,
- L'enseignement et la pédagogie,
- La formation et l'emploi,
- La citoyenneté,
- La santé, le bien-être et la lutte contre l'isolement.

À la suite de la 2^{de} édition, ce sont des dizaines de projets qui verront progressivement le jour dans les mois à venir.

ZOOM



2 opérations phares

L'an passé, la 1^{re} édition avait permis de financer 130 projets.

- Parmi eux, le projet « Un guidon pour tous », porté par l'association Lapla'jh, qui permet aux personnes en situation de handicap de se mettre au vélo à l'aide de dispositifs techniques astucieux.
- Et, depuis la rentrée, l'installation d'un élévateur pour personnes à mobilité réduite dans l'école Serge Vaucouleur à Valence-en-Brie (77).



À SAVOIR

1,8 Md €

de budget pour les lycées
en 2025, soit le 1^{er} budget
de la Région Île-de-France

470

lycées publics

6,5 M

de m² de parc régional

539 000

lycéens

9 000

agents régionaux
dans les lycées

Rentrée 2025 : tout sur les nouveautés dans les lycées

Aides culturelles et sportives, bons plans toute l'année, manuels numériques gratuits et ordinateurs dernière génération, cantine à prix gelé, rénovations, extensions et végétalisation des établissements... La Région investit près de 2 Mds € chaque année pour offrir aux lycéens les meilleures conditions d'apprentissage. Elle agit aussi pour leur sécurité, leur santé mentale et leur orientation. Tour d'horizon des nouveautés de la rentrée 2025.



> Tout savoir sur
la rentrée des lycées 2025

30 000 nouvelles places dans les lycées d'ici 2028

Paris (75) – 93 lycées publics

Cité mixte régionale Paul Valéry (12^e)

Après la livraison du lycée et de la demi-pension en 2024, la livraison du collège vient clore le chantier de rénovation globale en 2025 créant le 1^{er} lycée en lien avec l'intelligence artificielle : **83,3 M€.**



La Région investit plus de 1 Md € chaque année pour construire, rénover et entretenir ses 470 lycées publics. Son Plan d'urgence 2017-2027, doté de 6,6 Mds €, mobilise 1 000 entreprises et 5 000 salariés. Lors de la rentrée 2025, 1 000 places supplémentaires ont été livrées.

Yvelines (78) – 52 lycées publics

Lycée Jean Rostand à Mantes-la-Jolie

Rénovation globale en 2027 permettant de faire évoluer la structure pédagogique pour favoriser la mixité des filières professionnelles et générales : **70 M€.**



Seine-et-Marne (77) – 55 lycées publics

Lycée Samuel Paty à Montévrain

Tout nouveau lycée de 1 000 places qui proposera en 2027 l'ensemble des filières générales, le bac technologique STI2D, ainsi qu'un BTS management économique de la construction : **60 M€.**



Essonne (91) – 47 lycées publics

Lycée Nadar à Draveil

600 nouvelles places et réaménagement permettant de transformer ce lycée professionnel en lycée polyvalent : **31,3 M€.**



30 000 places nouvelles créées d'ici 2028



Hauts-de-Seine (92) – 58 lycées publics**Lycée Albert Camus à Bois-Colombes**

Extension de 400 places et rénovation globale, portant la capacité totale à 1 450 élèves. Un projet qui vise aussi à réduire la consommation énergétique : **62 M€**.

**Val-de-Marne (94) – 49 lycées publics****Lycée Adolphe Chérioux à Vitry-sur-Seine**

Cette restructuration-extension vise à améliorer l'accès au lycée, la sécurité, et l'aménagement des espaces extérieurs. 1^{re} phase livrée à l'été 2025 : **93 M€**.

**Seine-Saint-Denis (93) – 66 lycées publics****Lycée Voillaume à Aulnay-sous-Bois**

La phase 3 de la rénovation globale vise, dès 2027, à construire une nouvelle salle de conférence, à rénover la demi-pension, les 2 gymnases, et à créer un espace couvert extérieur : **124 M€**.

**Val-d'Oise (95) – 48 lycées publics****Lycée neuf à Magny-en-Vexin**

Ce nouvel établissement, livré à la rentrée scolaire 2028, innovera en offrant : lieux d'apprentissage, espaces extérieurs, parvis, cour de récréation, préau, et aires sportives : **50 M€**.

**CHIFFRES****1,8 Md €**

de budget pour les lycées en 2025, soit le 1^{er} budget de la Région

2 lycéens sur 3

étudiant dans un établissement neuf ou rénové

3 900 €

de dépenses de la Région par lycéen

3,5

la vétusté des lycées a été divisée par 3,5 depuis 2016

ZOOM

Toujours plus d'aides et de bons plans sur LABAZ

À la rentrée, l'offre de bons plans pour les 15-25 ans s'étoffe encore sur LABAZ, l'appli gratuite de la Région Île-de-France : les lycéens peuvent bénéficier de **100 € par an pour acheter des livres dans les librairies indépendantes partenaires.**

**1 000 €**

pour le permis de conduire
des 18-25 ans en formation
ou en recherche d'emploi

100 €/an

pour l'inscription à un club sportif,
une pratique artistique ou l'achat de
livres pour les 15-17 ans

100 €

pour l'achat d'un vélo mécanique
pour les 15-25 ans

100 €

sur le forfait Navigo imagine R
des lycéens franciliens et
prochainement sur la carte Scol'R

L'appli est à télécharger sur l'App Store et Google Play



Rentrée 2025 : ce qui change pour les lycéens franciliens

Cette année encore, la Région Île-de-France agit concrètement pour améliorer le quotidien des lycéens. Des aides directes plus généreuses, une sécurité renforcée, des outils numériques intelligents et des manuels gratuits pour tous : zoom sur les nouveautés marquantes de la rentrée 2025.



Sécurité : des lycées plus sûrs

La Région fait de la sécurité dans et autour des établissements une priorité. Dès cette rentrée, les Brigades régionales de sécurité (BRS), chargées d'intervenir en cas de tensions ou de violences dans les lycées, ont vu leur effectif doubler. D'ici 2028, la Région va porter le nombre de ses brigades à 40 et recruter 100 agents supplémentaires. Autre innovation : la mise en place d'un bouton d'alerte direct vers les commissariats dans 100 % des établissements, pour signaler rapidement toute situation préoccupante.

Lutte contre les rixes : un réseau pour agir ensemble

La Région poursuit son engagement contre les violences entre jeunes, avec la création d'un Réseau francilien de lutte contre les rixes, mobilisant près de 30 associations et 500 000 € de subventions régionales. L'objectif : agir sur le terrain, en lien avec les établissements, les familles et les collectivités, pour prévenir les tensions et accompagner les jeunes en difficulté.



iledefrance.fr/rixo



iledefrance.fr/brs



Zéro portable en cours : une mesure qui s'étend

Mieux se concentrer, mieux apprendre : l'initiative « Zéro portable en cours » gagne du terrain. En 2025, 1 000 classes de 100 lycées volontaires sont désormais équipées de casiers sécurisés, permettant aux élèves de laisser leur téléphone de côté pendant les cours. Résultat : près de 23 000 lycéens concernés, et des retours très positifs des enseignants comme des élèves.



Des manuels scolaires gratuits pour tous les lycéens

Tous les lycéens franciliens ont gratuitement accès à 50 manuels libres venant compléter l'offre de manuels scolaires existante (papier ou numériques) conçus par des enseignants et des inspecteurs de l'Éducation nationale, à l'initiative de la Région. En 2019, la Région a proposé aux lycées de conserver les manuels scolaires papier ou de basculer vers le numérique, la moitié ayant choisi de garder les manuels papier.

3 intox sur les manuels scolaires en Île-de-France

1. La Région impose le numérique aux lycées **FAUX**

✓ Les lycées ont choisi en 2019 entre numérique et papier

2. La Région supprime les manuels papier **FAUX**

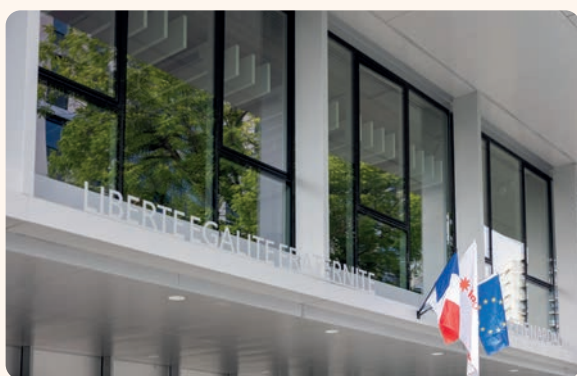
✓ La Région les a intégralement financés et les lycées les conservent, ils sont transmis d'année en année par les élèves

3. Les enseignants n'ont pas le choix de leurs manuels numériques **FAUX**

✓ Ils peuvent choisir entre les manuels numériques éditeurs ou des manuels libres de la Région et de l'Éducation nationale



iledefrance.fr/faq-manuels



« Liberté, Égalité, Fraternité », célébrer notre devise

La Région organise un concours pour impliquer les lycéens dans l'inscription de la devise nationale sur le fronton de leur établissement. Les projets retenus seront financés par la Région et installés à la rentrée 2026. L'objectif : associer les lycéens à une démarche citoyenne et culturelle.

CHIFFRES

+ de 900 € d'aides directes pour les lycéens

300 €

via l'application LABAZ

600 €

d'équipements numériques
par lycée (ordinateur portable
et manuels)

0,50 €

le repas dans les cantines pour
les foyers les plus modestes



> Culture Patrimoines en poésie : les jeunes prennent la plume

Les jardins du Palais Royal, les remparts de Provins, le château de Vaux-le-Vicomte... : l'Île-de-France regorge de monuments propices à la rêverie et à l'imaginaire. Jusqu'au 15 décembre, la 10^e édition du concours Patrimoines en poésie encourage les poètes en herbe (de 8 à 12 ans) à composer un poème en lien avec un monument ou une œuvre d'art du patrimoine culturel francilien. 12 prix seront décernés aux textes les plus créatifs, réalisés en famille ou lors d'ateliers d'écriture.

 iledefrance.fr/pep



> Engagement Pourquoi la Région n'a pas financé Rock en Seine cette année

La Région Île-de-France a indiqué en mai dernier qu'elle ne financerait pas Rock en Seine cet été 2025. La raison : le refus de la déprogrammation par le festival du groupe irlandais Kneecap, tenant des propos de haine et d'incitation à la violence.



> Agriculture Une nouvelle aide pour le bio en Île-de-France

Dans un contexte économique difficile pour les agriculteurs, la Région renforce son soutien au secteur avec le lancement de « Bio+ », une aide destinée aux exploitations biologiques. Doté de 2,8 M€, ce dispositif s'inscrit dans la stratégie régionale de valorisation d'une agriculture durable. Opérationnel à l'automne 2025, il concerne près de 450 exploitations franciliennes ayant achevé leur conversion à l'agriculture biologique. Soit près de 10 % des exploitations agricoles d'Île-de-France.

 iledefrance.fr/bio-plus



> Mobilités Vélo : déjà 400 000 bénéficiaires d'aides à l'achat

Lancées en 2020, les aides régionales à l'achat de vélos, proposées par Île-de-France Mobilités, sont un véritable succès ! Elles permettent à tous les Franciliens majeurs d'obtenir par exemple 400 € pour un vélo électrique, 600 € pour un vélo cargo électrique et 1 200 € pour un vélo adapté. À ce jour, 400 000 Franciliens en ont déjà bénéficié, pour un montant total de 150 M€ versés. Pour mémoire, les 15-25 ans bénéficient également d'une aide régionale de 100 € pour l'achat d'un vélo mécanique via l'application LABAZ.

 iledefrance.fr/velo



> Aménagement SDRIF-E : cap sur la région des 20 minutes

Au terme de 3 années d'une concertation publique sans précédent, le nouveau Schéma directeur de la Région Île-de-France - Environnemental (SDRIF-E) a été validé par l'État le 10 juin 2025 et entre donc en vigueur. Logement, transports, emploi, culture, sport, nature, ce nouvel outil permettra à chaque Francilien de disposer d'un égal accès aux services publics à moins de 20 minutes de chez lui, tout en garantissant que le territoire restera à 75 % composé d'espaces naturels, agricoles et forestiers à l'horizon 2040.

 iledefrance.fr/objectif2040



MyMood : une plateforme consacrée à la santé mentale des jeunes

Créée par la fondation FondaMental et financée par la Région, la plateforme MyMood permet aux 15-25 ans de prendre en main leur santé mentale en obtenant des réponses et une aide concrète. Marion Leboyer, médecin et directrice de la fondation, nous en dit plus.

Pouvez-vous nous présenter en quelques mots MyMood ?

Marion Leboyer : C'est une plateforme gratuite conçue pour être facile d'utilisation et intuitive. Une fois connectés, les jeunes réalisent des tests d'auto-évaluation, à partir de quoi ils se voient proposer des ressources personnalisées et des outils thérapeutiques. MyMood fournit également à l'utilisateur un panel de professionnels qui peuvent l'aider près de chez lui.

Comment a-t-elle été conçue ?

M. L. : Avec un conseil scientifique composé de psychiatres et de psychologues spécialisés dans la prise en charge des jeunes. Nous

travaillons avec des partenaires spécialisés sur la question de la santé mentale et des structures comme Doctolib pour faciliter la mise en relation avec des professionnels. Sans oublier la Région Île-de-France qui est le financeur de l'opération.

Justement, quel rôle a joué la Région Île-de-France ?

M. L. : Tout est parti de l'appel à projets lié à la Question d'intérêt majeur (QIM) « Santé mentale ». Nos financements proviennent de là. La Région nous a d'abord permis de réaliser un baromètre sur la santé mentale des jeunes ces 3 dernières années et de réaliser cette plateforme pour passer d'un

outil de mesure à un ensemble de ressources pour les jeunes patients.

Quel conseil donneriez-vous aux jeunes qui peuvent se sentir en souffrance ou à leur entourage ?

M. L. : Il faut vraiment leur dire que les maladies mentales telles que la dépression, les troubles anxieux et les conduites suicidaires sont des maladies comme les autres. Il faut absolument casser les fausses représentations qui les entourent. L'important, c'est de ne pas rester seul face à ses difficultés.

Retrouvez l'interview complète sur iledefrance.fr

 my-mood.fr

LES AIDES

Les QIM mettent la science face aux grands défis sociétaux

Au travers des Questions d'intérêt majeur (QIM), la Région mobilise la science et la technologie pour agir sur les grands enjeux du territoire francilien et y apporter des réponses concrètes. Elle a ainsi lancé, à destination des chercheurs, 8 grandes Questions d'intérêt majeur pour autant d'appels à projets pour la période 2022-2026.

 iledefrance.fr/qim

CHIFFRES

50 %

des jeunes présentaient des symptômes dépressifs en 2024

15 %

des jeunes Franciliens ont renoncé à des soins en lien avec leur santé mentale en 2024

Les **18-24 ans** sont les plus touchés par les risques de maladie mentale

Près de chez vous...

Ça bouge dans vos départements ! Découvrez les actions que la Région Île-de-France mène près de chez vous.

Paris

75

Atelier taille de pierre au lycée professionnel Hector Guimard

Lors des 1^{res} Rencontres franciliennes de la voie professionnelle, les élèves du lycée Hector Guimard, dans le 19^e arrondissement, ont animé un **atelier taille de pierre** à destination de collégiens. Cette 1^{re} édition axée sur les métiers du patrimoine et du bâtiment a réuni près de **300 collégiens**. Ils ont pu échanger avec des étudiants et enseignants de lycées professionnels. Une 2^{de} édition est prévue en 2026.



Le Shakirail : un tiers-lieu artistique et culturel

Niché entre les voies ferrées de la gare du Nord, le Shakirail (18^e) est un **tiers-lieu artistique, solidaire et culturel** soutenu par la Région notamment via son Budget participatif écologique. Entre ateliers partagés, résidences artistiques, événements culturels, potager et engagement social, il incarne la culture et la nature en ville. N'hésitez pas à visiter ce lieu en constante évolution.

 iledefrance.fr/shakirail

Cyberviolences : une appli made in Île-de-France pour y faire face

41 % des Français auraient vécu au moins une situation de cyberviolence. Bénéficiaire de l'aide régionale Innov'up, SafeBear tire parti de l'**IA et de la cryptographie** pour répondre à ce fléau moderne. L'application SafeBear se connecte sur les réseaux sociaux de ses utilisateurs, identifie les contenus à risque et construit un dossier de preuves fiables transmissible aux autorités, aux établissements ou aux plateformes.

 iledefrance.fr/safebear

Seine-et-Marne

77



À Torcy, le lycée Jean Moulin fait peau neuve

Depuis le printemps, les élèves du lycée Jean Moulin profitent d'un établissement rénové grâce aux travaux financés par la Région d'un montant de **45,2 M€**. Ils bénéficient aussi de produits bio et/ou locaux dans leur cantine, comme tous les lycées du département, grâce à la plateforme d'approvisionnement « **Approv'Halles** ».

Vélo : le plein d'énergie à Vaires-sur-Marne

Grâce au tronçon V4 du Réseau Vélo Île-de-France (VIF), profitez d'une balade à vélo bucolique. Depuis l'**île de loisirs de Vaires-sur-Marne**, site olympique en 2024 et lieu de détente prisé en Seine-et-Marne, roulez jusqu'à Conches-sur-Gondoire, **entre paysages champêtres et patrimoine méconnu**. Parfait pour les sportifs curieux ou les familles en quête d'aventure en pleine nature.

Des projets qui redonnent vie aux villages ruraux

Depuis 2016, 425 villages franciliens et 700 commerces ont bénéficié de contrats ruraux en Île-de-France. En 2025, en Seine-et-Marne, grâce à ces contrats, de beaux projets ont vu le jour : la **restauration de l'église Saint-Laurent** à Gesvres-le-Chapitre, le réaménagement d'une **grange communale** en 2 logements à Boitron, et des aménagements de routes et rues à Coulombs-en-Valois, Chevru, Condé-Sainte-Libiaire et Chauffry.

Yvelines

78

Essonne

91



« Caricature & Démocratie » : 1^{er} prix du concours pour une Yvelinoise

Pour commémorer les 10 ans de l'attentat islamiste contre la rédaction de Charlie Hebdo, la Région a lancé un concours de dessins intitulé « **Caricature & Démocratie** », ouvert aux lycéens franciliens. C'est une élève du lycée Jeanne d'Albret de Saint-Germain-en-Laye qui a décroché le Grand prix de la Région avec son dessin mettant en garde contre les dangers de la désinformation sur les réseaux sociaux. Bravo à elle !

 iledefrance.fr/caricature

À la découverte de la flore de la Haute Vallée de Chevreuse

Avec la botaniste Flora Delalande, vous avez rendez-vous pour une balade sur la piste **des plantes comestibles et médicinales** de la Haute Vallée de Chevreuse. Organisées par Île-de-France Nature, ces promenades pédagogiques gratuites vous font découvrir et vous apprennent à identifier les espèces de plantes locales et leurs usages culinaires ou thérapeutiques.

 iledefrance-nature.fr

La Région mobilisée pour votre sécurité

Dans le département des Yvelines, la Région Île-de-France a soutenu la mise en œuvre de dispositifs de **vidéoprotection** dans 105 communes. Dans le même temps, de nombreux postes de police municipale ont été rénovés via des aides régionales comme à Houilles, Montesson, Viroflay, Saint-Germain-en-Laye, Rambouillet, Mantes-la-Ville ou encore Orgeval.



Place au metal à Mennecy

Le « **Mennecy Metal Fest** » n'en finit plus de grandir. La 13^e édition du festival, en septembre, a rassemblé plus de 6 000 fans de metal venus applaudir les 33 groupes à l'affiche. Un événement phare désormais installé dans le paysage culturel francilien.

2 nouvelles plateformes à la pointe de la biotechnologie

Déjà leader français en matière de recherche génomique et de biotech, le Genopole d'Évry-Courcouronnes a accueilli, au début de l'été, 2 nouvelles plateformes consacrées à la **biotechnologie industrielle**. Ces équipements de pointe cofinancés par la Région favoriseront l'industrialisation de solutions innovantes dans les secteurs de la santé, de l'agroalimentaire et de la cosmétique.

Le Centre Pompidou francilien arrive à grands pas

C'est un nouveau haut lieu de l'art et des techniques de conservation des œuvres qui ouvrira ses portes en 2026 à Massy : le Centre Pompidou francilien. Soutenu par la Région, ce site de 30 000 m² regroupera les œuvres des **réserves du Musée national d'art moderne** et du musée Picasso, qui seront conservées au moyen de technologies novatrices. L'établissement mettra également l'accent sur la **valorisation des métiers d'art**.

Hauts-de-Seine — 92



⚡ À Châtenay-Malabry, le lycée Emmanuel Mounier se modernise

Afin d'améliorer le confort thermique des élèves et des personnels de l'établissement, le lycée Emmanuel Mounier a fait l'objet d'une vaste rénovation énergétique achevée pour cette rentrée 2025. D'un montant de **près de 15 M€**, cette opération d'isolation et de **modernisation énergétique** permet une plus grande sobriété en matière de consommation d'énergie.



🐕 Le cimetière des chiens d'Asnières-sur-Seine labellisé « Patrimoine d'intérêt régional »

Accueillant la dernière demeure de chiens célèbres tels que Rintintin et Prince of Wales, des chiens policiers distingués pour services rendus ou encore les compagnons à 4 pattes de célèbres artistes, le cimetière des chiens d'Asnières-sur-Seine, conçu en 1899 par l'architecte Eugène Petit, a reçu le label **« Patrimoine d'intérêt régional »** comme 242 autres sites remarquables.

🌿 Des algues pour réduire l'impact écologique de l'alimentation

Miser sur les algues pour se substituer aux protéines animales, c'est le pari de l'entreprise **Algama Food**, basée à Malakoff. Soutenue par la Région, cette innovation s'inscrit pleinement dans une démarche d'alimentation durable en garantissant des produits aux qualités gustatives et nutritionnelles, tout en diminuant l'impact environnemental de l'alimentation d'une population mondiale qui ne cesse de croître.

Seine-Saint-Denis 93

🍏 Local & Vous, l'épicerie fine aux produits 100 % franciliens

Miel, céréales, fruits, légumes, produits frais, boissons... plus de **700 produits** issus de l'agriculture bio ou raisonnée de près de 80 producteurs d'Île-de-France sont à retrouver dans cette épicerie fine 100 % francilienne à Saint-Ouen. Avec également de nombreuses références **« Produit en Île-de-France »**, la marque de la Région.

🏫 Le meilleur lycée de France est à Noisy-le-Grand

Le lycée polyvalent international de l'Est Parisien à Noisy-le-Grand, ouvert en 2016, a été désigné **meilleur établissement de France** en 2024*. En juin dernier, 100 % des élèves de terminale y ont décroché leur bac, dont 95 % avec mention. Sur les 10 meilleurs lycées français en 2024, 7 sont franciliens et bénéficient de la politique ambitieuse de construction et rénovation des lycées de la Région. *Source : Le Parisien selon les données de l'Éducation nationale.



🏫 À Bobigny, le bâtiment de l'Illustration réhabilité en campus durable

Symbole de l'architecture industrielle des années 1930, le bâtiment de l'Illustration à Bobigny connaît une nouvelle vie grâce au soutien de la Région Île-de-France. Entièrement réhabilité, ce site classé **« Patrimoine d'intérêt régional »** accueille aujourd'hui un campus universitaire moderne, performant sur le plan écologique et pleinement adapté aux besoins de ses **7 000 étudiants**.

👉 iledefrance.fr/campus-bobigny

Val-de-Marne

94



Le lycée Val de Bièvre lauréat du Budget participatif handicap

À Gentilly, le lycée aménage une salle « Snoezelen » pour ses élèves en situation de handicap. Un lieu apaisant et stimulant pour gérer les troubles sensoriels, réduire le stress et favoriser la concentration. Une initiative essentielle qui **conjugue bien-être et réussite scolaire**, qui a valu à l'établissement le soutien de la Région dans le cadre de son Budget participatif handicap.



iledefrance.fr/budget-participatif-handicap



Un nouveau visage pour le cœur de village de Marolles-en-Brie

Grâce au soutien de la Région - 800 000 € - dans le cadre d'un Contrat d'aménagement régional (CAR), **4 projets vont transformer le centre-bourg** : la requalification de la place de l'Hôtel de Ville, la création d'une brasserie et la rénovation des rues du Pressoir et Pierre Bezançon. Objectif : renforcer **l'attractivité du village** et favoriser convivialité et qualité de vie.



Le Câble C1 : le premier téléphérique francilien

Prévu pour une mise en service fin 2025, le Câble C1, **1^{er} téléphérique urbain** d'Île-de-France, reliera Créteil à Villeneuve-Saint-Georges par les airs en 18 min, contre 40 en bus. Sur un tracé de 4,5 km, 5 stations accessibles aux PMR, cyclistes et poussettes, seront desservies par des cabines de 10 places, avec **un passage toutes les 30 secondes** aux heures de pointe. Un projet 100 % électrique, largement soutenu par la Région, qui donne vie à la révolution des transports annoncée.

Val-d'Oise

95



Le lycée Paulette Nardal de Bezons a été rénové

Depuis avril 2025, le lycée Paulette Nardal de Bezons a fait peau neuve grâce à **un investissement de 82,2 M€** de la Région. Fruit de la fusion des lycées Ronceray et Grand Cerf, il a fait l'objet d'une rénovation globale, incluant la livraison d'un internat de 100 places pour accueillir encore plus d'élèves. Au total, **le lycée compte 1 050 places**.



À la découverte des plantes comestibles au Bois gourmand

Dans le village de Théméricourt, l'association Le Bois gourmand vous propose un moment de (re)connexion avec la nature sur **son site labellisé « Petit patrimoine naturel »**. À travers divers ateliers thématiques, l'association invite à **découvrir les plantes thérapeutiques**, à reconnaître et cuisiner les plantes comestibles, ou encore à les intégrer à ses cosmétiques.



iledefrance.fr/bois-gourmand



Visitez les jardins du château Cadet de Vaux à Franconville

Entre les forêts domaniales de Saint-Germain et de Montmorency, s'étend l'élégante maison de villégiature, datée du XVIII^e siècle. Si la demeure de Franconville est fermée au public, **son jardin-arboretum aux arbres remarquables est ouvert à la visite**. Le château, son parc et sa glacière ont reçu le label « **Patrimoine d'intérêt régional** » en 2023.



Label « Patrimoine d'intérêt régional » : des joyaux très variés

Créé en 2017, le label « Patrimoine d'intérêt régional » est décerné aux bâtiments ou ensembles non protégés au titre des Monuments historiques présentant une richesse patrimoniale pour la région. Et cela, à de multiples points de vue !

ZOOM

243

sites d'Île-de-France
labellisés « Patrimoine
d'intérêt régional »

Carte interactive des
sites labellisés :

 iledefrance.fr/carte-patrimoine

Le Moulin jaune à Crécy-la-Chapelle (77), le Yacht Club des Mureaux (78), la cité-jardin de Suresnes (92) ... Tous sont labellisés « Patrimoine d'intérêt régional ». Ce label permet de soutenir les propriétaires publics et privés de sites qui présentent un intérêt pour l'Île-de-France.

Des bâtiments représentatifs de la diversité du patrimoine francilien

Au total, 243 sites et ensembles sont labellisés en Île-de-France. Ils sont représentatifs de la diversité des patrimoines franciliens : rural, industriel, architecture du XX^e siècle, cité-jardin, maison d'artiste ou villégiature... Autant de bâtiments qui ne bénéficiaient pas d'aides publiques jusqu'alors mais qui, tout autant que ceux classés au titre des Monuments historiques, participent à la qualité du paysage francilien.

À quoi sert le label « Patrimoine d'intérêt régional » ?

L'obtention du label permet aux propriétaires des sites labellisés d'accéder à 2 dispositifs régionaux :

- Une aide en investissement pour la restauration.
- Une aide en fonctionnement pour sa valorisation.

Pour les obtenir, les propriétaires font leur demande de labellisation en ligne. Les conservateurs du patrimoine de la Région Île-de-France mènent une expertise scientifique qui tient compte de la qualité de son architecture et/ou de son intérêt au regard de l'histoire de l'Île-de-France. L'attribution du label est soumise au vote du Conseil régional.

Exemples de lieux remarquables à visiter

Parmi les sites remarquables ouverts au public, vous pouvez visiter : la Maison rose de Wallerand et l'ancien atelier d'artiste de Charles-François Daubigny à Auvers-sur-Oise (95), les bucoliques Moulins du Pont à Moret-Loing-et-Orvanne (77), le très original cimetière des chiens à Asnières-sur-Seine (92), l'historique fort de Cormeilles-en-Parisis (95) ou la célèbre Maison Gainsbourg et son musée à Paris (7^e).



**Patrimoine
d'Île-de-France**





Balades

Depuis la butte d'Orgemont, une vue imprenable sur Paris

Longtemps exploité pour le gypse (une roche sédimentaire), le versant ouest de la butte d'Orgemont, à Argenteuil (95), est désormais accessible aux promeneurs et aux amateurs de panoramas d'exception. Du haut de ses 120 m d'altitude et s'étendant sur près de 40 ha, le site a retrouvé de sa superbe après un chantier d'aménagement paysager de plus de 10 ans. Grâce aux travaux menés par Île-de-France Nature, 8 ha de chemins supplémentaires ont été aménagés, favorisant un véritable renouveau de la biodiversité. Près de 6 500 arbres et arbustes ont par ailleurs été plantés, avec l'apport de 50 tonnes de compost. Un nouvel espace de promenade s'ouvre ainsi aux Franciliens, offrant une vue somptueuse sur la capitale.



iledefrance.fr/butte-orgemont

AGENDA



Némo, biennale des arts numériques

Du 11 octobre au 11 janvier 2026

Expos, performances, concerts, spectacles et rencontres font rêver d'un futur désirable, dans 24 villes d'Île-de-France.



biennalenemo.fr



Salon du Made in France

Du 6 au 9 novembre

Des entreprises franciliennes sont à découvrir sur le pavillon Île-de-France lors du grand rendez-vous de la production tricolore. À Paris (15^e).



mifexpo.fr



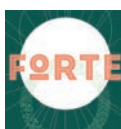
J'aime ma boîte

Le 16 octobre

En Île-de-France comme dans toute la France, c'est le grand jour de l'année où l'on fête l'entreprise en tant que lieu d'épanouissement partagé !



jaimemaboite.com



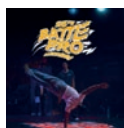
Grande expo FoRTE

Du 19 novembre au 19 janvier 2026

À admirer au Frac Les Réserves, à Romainville (93), les œuvres d'artistes en arts visuels lauréats du fonds régional jeunes talents FoRTE.



iledefrance.fr/forte



Battle Pro

Les 25 et 26 octobre

En plus des battles opposant les meilleurs danseurs de breakdance du monde, des shows hip-hop décoiffants marquent les 25 ans de l'événement. À Paris (1^{er}).



battle-pro.com



Salon du livre et de la presse jeunesse

Du 26 novembre au 1^{er} décembre

Un festival de rencontres, d'expos, d'ateliers et de dédicaces, où les éditeurs, les auteurs et la lecture sont à l'honneur. À Montreuil (93).



slipplus.fr



Groupe socialiste, écologiste et radical (20 élus)

10 ans de coupes budgétaires, ça suffit ! À l'heure où l'exécutif régional s'apprête à dévoiler ses orientations budgétaires, nous posons une exigence claire : il faut tourner le dos à l'austérité. En responsabilités depuis maintenant 10 ans, la Présidente n'a eu de cesse d'enchaîner les coupes budgétaires, au détriment du logement, de la formation, du climat ou des transports. Si les agences de notation financière sont satisfaites, ce sont les Francilien-ne-s qui en payent le prix. Celui d'un service public affaibli, de crédits gelés puis rouverts au compte-gouttes et d'un exécutif plus soucieux de communication que d'action dans nos territoires.

Nous, élu-e-s socialistes, écologistes et radicaux, refusons ces décisions politiques maquillées en « logique comptable ». L'Île-de-France doit se donner les moyens de répondre aux besoins des Francilien-ne-s et en particulier des plus fragiles : relancer la transition écologique, soutenir les mobilités durables, régler le problème des déserts médicaux, investir dans l'insertion et la jeunesse en rétablissant le financement aux missions locales... D'autres choix sont possibles, ils exigent du courage et de l'ambition. Il est encore temps de construire un autre budget pour l'avenir de notre Région.

iledefrance.fr/socialiste-ecologiste-et-radical



Pôle écologiste (17 élus)

La rentrée scolaire est un moment d'angoisse budgétaire pour nombre de familles franciliennes. Et la présidente de Région n'aide pas : le coût du Passe Imagine R augmente encore, et celui du Navigo devrait suivre pour atteindre la barre symbolique des 90 € par mois en 2026. On fête d'ailleurs en ce mois de septembre les 10 ans du Passe Navigo à tarif unique pour toute l'Île-de-France, un acquis social important obtenu par les Écologistes, en la personne de Pierre Serne, vice-président aux Transports d'alors. Valérie Pécresse s'y était violemment opposée, dénonçant une arnaque, avant de faire marche arrière devant le succès manifeste du dispositif, qui a contribué à réduire la fracture territoriale entre Parisien-ne-s et habitant-e-s de grande couronne. Cela dit, ça n'est pas en la matière la seule incohérence de la Présidente, en témoigne sa promesse de 2015 de maintenir le tarif du Navigo à 70 €. Résultat, 10 ans plus tard : une augmentation de près de 30 %... Alors que le financement des transports pourrait ne pas reposer autant sur les usager-e-s – condition sine qua non pour accroître leur attractivité et ainsi réduire la place de la voiture.

iledefrance.fr/pole-ecologiste



Rassemblement national Île-de-France (14 élus)

Le Rassemblement National, lanceur d'alerte. Face aux dérives de l'exécutif régional dirigé par Valérie Pécresse, le Rassemblement National s'impose comme la seule force capable de défendre l'intérêt général, la cohésion régionale et la gestion rigoureuse des fonds publics. Ces dernières semaines, notre vigilance a permis plusieurs victoires : suppression du financement de 25 000 € accordé à Banlieues Actives, association présidée par Rost, rappeur aux propos anti-police et anti-français ; suspension des aides régionales à l'Inter-LGBT qui organise la « Marche des fiertés », coupées après nos alertes sur ses dérives idéologiques ; demande d'exclusion du groupe irlandais Kneecap du festival Rock en Seine pour ses prises de position en faveur de la Palestine et du Hezbollah. Plus que jamais, le Rassemblement National s'affirme comme le seul contre-pouvoir efficace et l'alternative crédible pour défendre les priorités des Franciliens face à une majorité régionale supposément de « droite » et une gauche radicalisée et communautariste.

iledefrance.fr/rassemblement-national-ile-de-france



Majorité présidentielle (14 élus)

Familles monoparentales, l'urgence d'agir. Depuis le début du mandat, nous œuvrons pour une prise de conscience sur la situation des familles monoparentales, des risques pour les mères seules et leurs enfants. Cette année, nous avons conduit une étude avec l'Institut Paris Region et l'INSEE. Chaque année, en Île-de-France, plus de 80 000 couples se séparent. Si tous voient leur niveau de vie baisser, les femmes, souvent avec des enfants à charge, sont les plus fragilisées : 1 séparée sur 6 plonge dans la pauvreté. Plus inquiétant encore, la pauvreté touche 2 fois plus les enfants dans les familles monoparentales. Face à cette réalité, nous devons agir en actionnant les leviers de notre collectivité, à commencer par l'accès à l'emploi, à la formation et à la garde d'enfants. On constate qu'il est souvent compliqué de retrouver un emploi ou de gravir des échelons lorsqu'on est mère célibataire, par manque de soutien et d'accompagnement.

La monoparentalité ne doit pas devenir une nouvelle fracture sociale.

iledefrance.fr/majorite-presidentielle



La France insoumise et apparentés (7 élus)

Valérie Pécresse fait les poches à la jeunesse. Valérie Pécresse et François Bayrou ne sont que les 2 versions d'un même logiciel politique, celui qui consiste à faire du peuple une variable d'ajustement budgétaire. Après avoir fait voter le budget le plus austéritaire de l'histoire de la collectivité en 2024, Valérie Pécresse, comme ses collègues LR au gouvernement, amplifie cette politique de casse sociale et refuse toute alternative visant à faire contribuer davantage les plus riches d'entre nous. Hausse du forfait Imagine R (+ 18 % depuis 2016), hausse des tarifs de la cantine (+ 10 % en moyenne depuis 2016), suppression des bourses mobilité, attaques contre le logement étudiant. En Macronie comme en Pécresse, il ne fait décidément pas bon d'être jeune.

iledefrance.fr/la-france-insoumise-et-apparentes



Gauche communiste écologiste citoyenne (7 élus)

L'accès à la santé est une préoccupation de tous. Face à la désertification médicale, tout n'a pas été fait. L'Île-de-France est devenue le premier désert médical du pays sous la présidence de Valérie Pécresse. Pour y remédier, notre groupe propose depuis 2018 que la Région salarie des médecins de secteur 1. Cela est possible et existe déjà en Occitanie, dans les Pays de la Loire, etc. C'est une solution face aux inégalités, dans les communes qui manquent de médecins, en milieu rural comme dans les villes. Cela répond aussi à la demande de nombreux médecins. La droite régionale traîne des pieds et refuse d'avancer alors qu'il s'agit d'un enjeu de santé publique majeur. Pour notre part, pas d'abandon, nous continuons le combat ! Rendez-vous sur gauchecom.fr

iledefrance.fr/gauche-communiste-ecologiste-citoyenne



Île-de-France rassemblée (105 élus)

Cet été, la Région et sa présidente, Valérie Pécresse, étaient à vos côtés. Pour vous protéger de la canicule avec notre carte des lieux de fraîcheur à 10 minutes à pied autour de vous. Pour vous apporter culture et divertissement avec notre riche offre de festivals. Pour vous permettre de vous évader et de pratiquer des activités sur nos îles de loisirs... Mais aussi pour défendre nos valeurs républicaines lorsqu'elles sont attaquées. À la suite de la diffusion de l'affiche non validée de la Marche des Fiertés appelant à la violence, Valérie Pécresse a décidé immédiatement du retrait du logo et des subventions de la Région à cet événement. La Marche ne doit pas devenir un meeting LFI ! Après la déprogrammation brutale et injustifiée du documentaire « Dieu peut se défendre tout seul » par la salle Commune Image de Saint-Ouen, Valérie Pécresse a proposé sur-le-champ de diffuser à quelques encablures, c'est-à-dire au siège de la Région, cette œuvre retraçant l'engrenage ayant conduit aux attentats islamistes de 2015. Face au refus du festival Rock en Seine de déprogrammer le groupe Kneecap, qui avait affiché son soutien aux organisations terroristes du Hamas et du Hezbollah, Valérie Pécresse a retiré sans hésiter la subvention de la Région.

Pour s'élever contre l'acte de barbarie antisémite de l'arrachage de l'olivier planté en la mémoire d'Ilan Halimi à Épinay-sur-Seine, Valérie Pécresse a organisé la plantation d'un nouvel arbre au siège de la Région. Les élus de notre groupe y étaient présents aux côtés des représentants de tous les cultes. Valérie Pécresse et les élus du groupe Île-de-France Rassemblée seront toujours mobilisés et intransigeants sur ces sujets qui touchent au cœur de notre cohésion en tant que société et en tant que nation. Nous n'avons aucune leçon à recevoir, ni d'une extrême gauche parfois complice, ni d'une extrême droite qui ne cherche qu'à prospérer sur le désordre sans y apporter de réelle solution. Et après cette période estivale active, la rentrée 2025 est à marquer d'une pierre blanche en Île-de-France.

La Région engagera, en 2025, 1,8 Md € en faveur des lycées, près de 4 000 € par lycéen. Un effort qui a doublé depuis 2015 et qui consacre l'Éducation comme la politique prioritaire de la collectivité régionale. Grâce au plan d'urgence adopté par notre majorité, ce seront, en 2028, 30 000 nouvelles places construites pour accompagner la croissance démographique de nos territoires.

Ce seront 200 lycées rénovés d'ici 2028 pour une vétusté bâtiminaire divisée par 5 depuis notre arrivée à la tête de la Région. Près de 300 000 élèves sont concernés, soit 2 lycéens sur 3.

Nos oppositions de gauche ont beau vitupérer, c'est bien Valérie Pécresse et notre groupe qui auront effacé leur bilan catastrophique en la matière. Proclamer son attachement à l'Éducation, c'est une chose. Agir pour assurer aux lycéens franciliens les moyens de leur réussite éducative, c'est ce que nous faisons avec Valérie Pécresse depuis 2015 et chacun constate la différence.

Cette rentrée 2025 a été préparée autour de 10 points clés : le soutien au pouvoir d'achat des familles, à la mobilité des lycéens, le numérique mis au service de la réussite éducative, la sécurisation des établissements, la prévention des rixes, la lutte contre l'utilisation des portables en cours, le combat contre le décrochage scolaire, l'approvisionnement de nos cantines en produits locaux de qualité, la prévention santé des lycéens, face en particulier aux fléaux de la pornographie, des addictions, des difficultés liées à la santé mentale, l'implication des lycéens dans la prévention des risques cyber et enfin la promotion de l'engagement dans la citoyenneté.

Un programme complet et ambitieux au service de notre jeunesse à qui il est de notre devoir de préparer le meilleur avenir possible.

C'est notamment le cas en ce qui concerne le choix qui a été fait par Valérie Pécresse et notre majorité de promouvoir l'utilisation du numérique pour l'amélioration des apprentissages. Malgré des critiques parfois malhonnêtes et souvent orientées, nos outils donnent d'ores et déjà des résultats très probants, tant du côté des élèves que des professeurs. Sachant que l'achat des manuels reste possible, la capacité de compréhension de l'évolution des pratiques et la proposition de réponses adaptées dans le respect absolu de la liberté pédagogique est bel et bien la clé de la réussite pour cette nouvelle priorité de la Région.

Les 105 élus du groupe Île-de-France Rassemblée vous souhaitent une excellente rentrée 2025.

iledefrance.fr/ile-de-france-rassemblee



Union des Démocrates et Indépendants (22 élus)

En 2023, la Région Île-de-France a créé l'application LABAZ pour permettre notamment aux 15-17 ans de bénéficier d'un chèque de 100 € par an pour s'inscrire à des activités sportives ou culturelles. Au groupe UDI, nous avons voulu aller plus loin : faire de LABAZ un véritable levier pour encourager les jeunes à lire. Notre Région peut transmettre le goût de la lecture, la rendre plus accessible afin de diffuser la culture et cultiver l'esprit critique des jeunes Franciliens. Valérie Pécresse a voulu soutenir l'initiative du groupe UDI pour que les 15-17 ans puissent désormais utiliser leur chèque de 100 € pour acheter des livres dans les librairies indépendantes partenaires de la Région. Cet élargissement proposé par notre

groupe s'inscrit dans la priorité fixée par la majorité régionale : la jeunesse. Rappelons que, depuis cette rentrée, les lycées et la réussite éducative sont le premier budget régional (1,8 Md €, soit 3 900 € par lycéen), un effort doublé depuis 2015, lorsque la gauche était aux responsabilités. Résultat : plus de choix pour les jeunes, un coup de pouce au budget des familles, un soutien aux librairies indépendantes et une meilleure promotion de la lecture en Île-de-France.

iledefrance.fr/union-des-democrates-et-independants



« Région Île-de-France le mag » est publié par la Région Île-de-France, 2, rue Simone-Veil, 93400 Saint-Ouen-sur-Seine. Tél. : 01 53 85 53 85. **Directrice de la publication** : Perrine Danmanville. **Conception et réalisation** : Pôle information, communication et relation avec les publics. **Couverture** : Région Île-de-France/Hugues-Marie Duclos. **Photos** : Région Île-de-France/Hugues-Marie Duclos, Association Lapla'h, AIA Architectes, Région Île-de-France/Laurent Kruszyk, Région Île-de-France/Anthony Voisin, Atelier Novembre, Ameller Dubois, Aymeric Guillonnet, iStock/Motortion, Zen Lefort/ MYOP, Rock en Seine, Jef Baecker/Camy Verrier, iStock/Olivier Djiann, Région Île-de-France/Stéphane Asseline, Julien Pebrél/MYOP, Pierre Hybre/MYOP, Région Île-de-France/Philippe Ayrault **Impression** : Imaye Graphic. Imprimé sur du papier 100 % recyclé. ISSN 2967-6576.



IMPRIM'VEERT®

POUR LA RENTRÉE, COMPTEZ SUR LABAZ

100€ *
D'AIDE AUX TRANSPORTS

ET

100€ *
POUR T'INSCRIRE
À UNE ACTIVITÉ
OU ACHETER DES LIVRES

ET ENCORE

100€ *
POUR L'ACHAT D'UN VÉLO



TÉLÉCHARGE L'APPLI : DES AIDES, DES JEUX-CONCOURS
ET DES BONS PLANS POUR LES 15-25 ANS



LABAZ

*sous conditions d'éligibilité