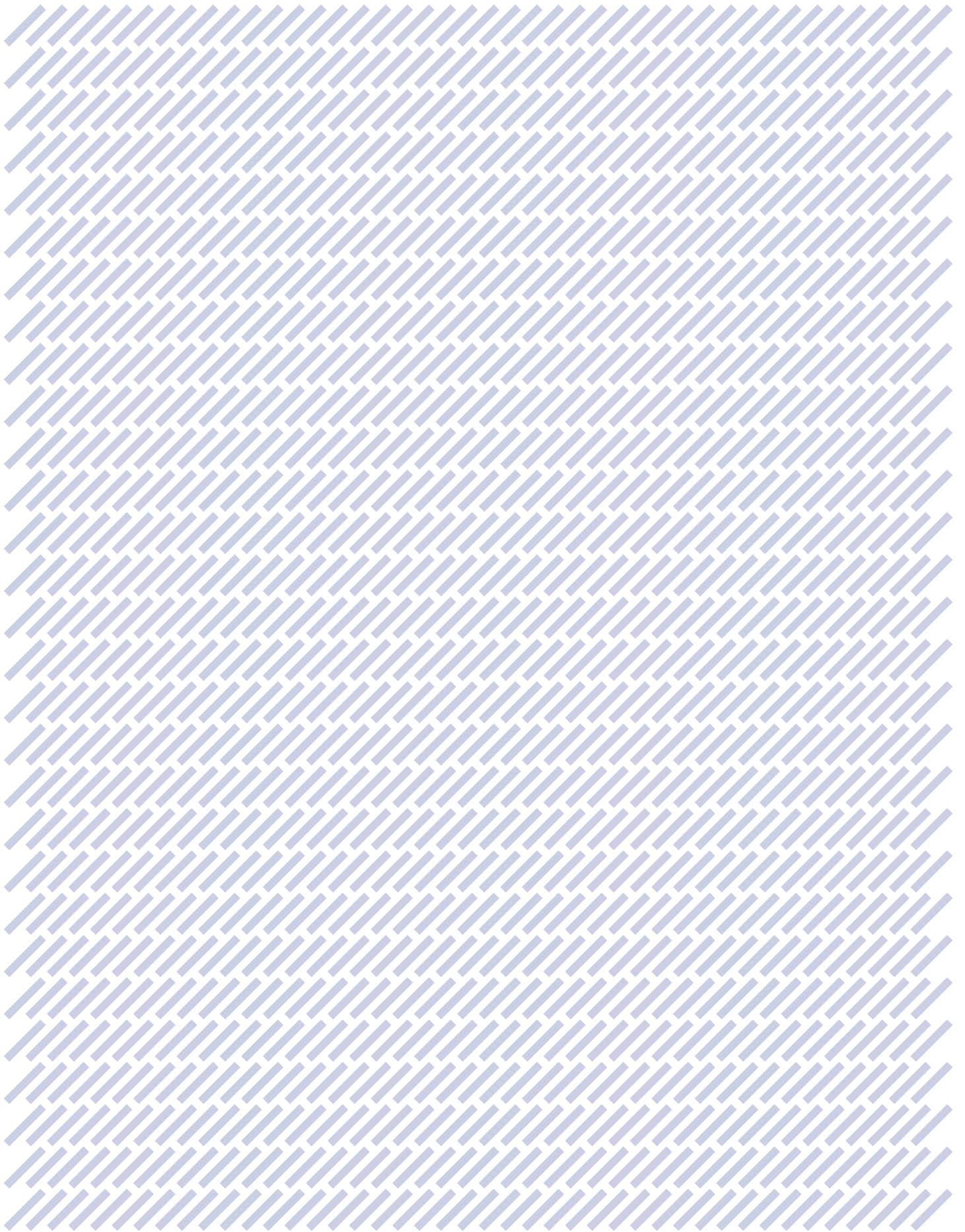





# RENTRÉE SCOLAIRE 2023-2024

Dossier de presse



# SOMMAIRE

- 
- 04 • **Chiffres-clés**
  - 06 • **Bâtir, rénover, entretenir et équiper les lycées : l'ambition du Plan d'urgence**
  - 09 • **Créer des places nouvelles et répondre aux nouveaux standards pédagogiques**
  - 16 • **Rénover le bâti ancien pour l'adapter aux normes environnementales**
  - 20 • **Des agents régionaux en plus dans les lycées et de meilleures conditions de travail**
  - 22 • **Plus de moyens pour la sécurité dans les lycées**
  - 24 • **Offrir de meilleures conditions d'études aux lycéens**
  - 26 • **Préserver le pouvoir d'achat des familles**
  - 31 • **Favoriser l'accès au numérique pour tous et dans tous les lycées**
  - 33 • **Améliorer l'accueil des élèves en situation de handicap**
  - 35 • **Mettre en œuvre une politique de prévention santé**
  - 38 • **Accompagner les lycéens sur le chemin de la réussite**
  - 40 • **Lutter contre le décrochage**
  - 41 • **Une agence régionale de la promesse républicaine et de l'orientation**
  - 42 • **L'année de la jeunesse**
  - 44 • **Lancer une politique sportive régionale innovante**
  - 47 • **Généraliser l'éducation artistique et culturelle dans les lycées**
  - 49 • **Un programme d'actions en faveur de la citoyenneté**

# CHIFFRES-CLÉS 2023



## PANORAMA

• **469**

lycées publics en Île-de-France occupant 6,5 millions de m<sup>2</sup>

• **528 333**

lycéens (public et privé) en 2022

• **9 000**

agents régionaux dans les lycées

• **74**

internats proposant 10 000 places d'hébergement

• **237**

lycées Éco-Responsables

• **10**

Brigades régionales de sécurité

## ACCÉLÉRATION DU PLAN D'URGENCE

**1400**

nouvelles places livrées en 2023

**5**

opérations d'ampleur lancées en 2023 :

### - 4 LYCÉES NEUFS :

• Livrés en 2027 : Montévrain et Villeparisis (77), Romainville (93)

• Livré en 2028 : Bagneux (92)

### - 1 CITÉ SCOLAIRE :

à Gonesse (95) qui ouvrira en 2027

## ACTIONS ÉDUCATIVES

**300 000**

élèves ont bénéficié d'une action éducative proposée par la Région l'année dernière



• **1,8 MD€**

## BUDGET DES LYCÉES

en 2023, soit le budget régional le plus important après celui des transports (et le double du montant alloué aux lycées en 2015)

• **4,9 M€**

## CONSACRÉS CHAQUE JOUR PAR LA RÉGION À L'ÉDUCATION

• **3 989 €**

## INVESTIS PAR ÉLÈVE

en 2023 (soit 2 fois + qu'en 2015)

## QUALITÉ DE L'AIR

Les demi-pensions, les réfectoires des professeurs, les gymnases et les salles de sport sont équipés de sondes de mesure du CO<sub>2</sub>. Ce qui permet d'adopter les gestes simples et rapides pour aérer les locaux. Des capteurs ont aussi été installés dans. Plus de 1 400 sondes ont été déployées.

**1 270** purificateurs d'air ont été installés dans 382 lycées.



## LES NOUVEAUTÉS DE LA RENTRÉE 2023

### L'APPLICATION GRATUITE LABAZ

dédiée aux 15-25 ans, elle recense toutes les aides et bons plans de la Région

### UN ORDINATEUR PORTABLE AVEC UNE MÉMOIRE AUGMENTÉE

pour tous les lycéens du public

### 10 NOUVELLES START-UP PÉDAGOGIQUES

### DES TARIFS DE CANTINE GELÉS

pour plus de la moitié des familles

### 4 NOUVEAUX SERVICES AVEC IMAGINE R

**0 800 730 640**

le numéro vert gratuit d'Orlane pour s'orienter en Île-de-France



# BÂTIR, RÉNOVER, ENTREtenir ET ÉQUIPER : L'AMBITION DU PLAN D'URGENCE



- 09 • Créer des places nouvelles et répondre aux nouveaux standards pédagogiques
- 16 • Rénover le bâti ancien pour l'adapter aux normes environnementales
- 20 • Des agents régionaux en plus dans les lycées et de meilleures conditions de travail
- 22 • Plus de moyens pour la sécurité dans les lycées

**Le Plan d'urgence pour les lycées franciliens pour la période 2017-2027, adopté en 2017 et actualisé en 2021, répond à l'impératif de rénovation des lycées et de création de 30 600 places pour faire face à la pression démographique. Ce plan bénéficie d'une enveloppe de 6,6 Md€ d'investissement, à laquelle s'ajoute 1 Md€ au titre du Plan pluriannuel de maintenance des établissements. Ce qui fait du chantier de rénovation des lycées en Île-de-France, le 1<sup>er</sup> chantier francilien avec près de 1 000 entreprises et 5 000 salariés mobilisés !**

Les chantiers actuels du *Plan pluriannuel d'investissement* portent sur des opérations qui seront livrées **entre 2023 et 2026** et représentent un investissement de plus de **1 Md€**. Ces opérations sont très diverses compte-tenu de la grande richesse du patrimoine. Elles concernent tout à la fois des opérations de rénovation énergétique ou encore des restructurations globales comme à Saint-Ouen-sur-Seine (93), et la restauration d'une ancienne bibliothèque jésuite classée au titre des Monuments historiques au lycée Charlemagne (75).

Les chantiers de rénovation et grosses opérations d'entretien portent sur un parc de 6,5 millions de m<sup>2</sup> caractérisé par une vétusté héritée de deux décennies sans maintenance. Ce parc immobilier peut se définir en 3 grandes catégories d'établissements :

- **Les bâtiments anciens, classés aux Monuments historiques** ou marqués par une architecture remarquable,
- **Les bâtiments érigés dans les années 1970 et 1980** pour répondre à la massification scolaire et dont les structures sont souvent très dégradées,
- **Les bâtiments neufs** de haute qualité environnementale.

**La rénovation des lycées est le 1<sup>er</sup> chantier francilien par son ampleur**

#### **PLAN D'URGENCE POUR LES LYCÉES FRANCILIENS POUR LA PÉRIODE 2017-2027**

**Plan d'urgence pour les lycées franciliens pour la période 2017-2027**

- **6,6 Md€** d'investissement
- **30 600 places** créées

**Plan pluriannuel de maintenance des établissements**

- **1 Md€** d'investissement



Lycée polyvalent Pierre-Mendès-France à Ris-Orangis (91)



# CRÉER DES PLACES NOUVELLES ET RÉPONDRE AUX NOUVEAUX STANDARDS PÉDAGOGIQUES



**1400**  
places nouvelles  
à la rentrée 2023

Pour répondre à la nécessité de créer des places nouvelles dans les secteurs en tension démographique, la Région, ouvre à la rentrée scolaire 2023, **1 400 places nouvelles réparties dans 3 établissements** :

#### • Lycée Georges-Brassens à Évry-Courcouronnes (91)

→ Extension de 400 places

→ Montant des travaux : 21,6 M€

Ce projet d'extension de 400 places prenait en compte la pression démographique sur le territoire. Les locaux permettant aux 1 777 élèves et étudiants attendus, à terme, de bénéficier de meilleures conditions d'enseignement. La 2<sup>e</sup> phase du projet de rénovation globale de l'établissement sera livrée à la rentrée 2024.

#### • Lycée Alexandre-Denis à Cerny (91)

→ Extension de 400 places et restructuration des ateliers

→ Montant des travaux : 45 M€

L'extension de l'établissement et la réhabilitation des ateliers constituent la dernière tranche de l'opération de restructuration du lycée. Le projet a permis d'aménager le parvis et le cœur de l'établissement reliant l'enseignement général et l'enseignement professionnel. Des cheminements accessibles aux personnes à mobilité réduite ont été créés et un réaménagement paysager a été réalisé. L'opération s'est déroulée par phases avec des bâtiments démontables. Les bâtiments neufs sont basse consommation, l'enveloppe thermique des bâtiments A et E a été traitée, ainsi que la gestion des eaux pluviales.



Lycée Alexandre-Denis à Cerny (91)

#### • Lycée Pierre-Mendès-France à Villiers-le-Bel (95)

→ Extension de 600 places (portant la capacité du lycée à 1200 places)

→ Montant des travaux : 27 M€

L'objectif de cette opération était de transformer le lycée professionnel en lycée polyvalent. L'extension a permis la création de 2 400 m<sup>2</sup> de locaux d'enseignement, d'un amphithéâtre et la reconstruction d'une demi-pension. L'établissement répond désormais au référentiel régional en matière de qualité environnementale.



Lycée Pierre-Mendès-France à Villiers-le-Bel (95)

## 7 RÉNOVATIONS D'AMPLEUR ACHEVÉES EN 2023

### • Lycée Marcel-Cachin à Saint-Ouen-sur-Seine (93)

→ **Rénovation globale/reconstruction**

→ **Montant des travaux : 64,5 M€**

Situé au cœur du futur village olympique, le lycée polyvalent Marcel Cachin a été entièrement reconstruit et offre des espaces lumineux et généreux à tous les élèves des voies générales, technologiques et professionnelles. Il se convertira en Maison de la performance des sportifs français le temps des Jeux olympiques en lien avec l'Agence nationale, du sport qui prévoit, avant et après les Jeux de Paris 2024, des actions pédagogiques avec les élèves du lycée autour du sport de haut niveau.



Lycée Marcel-Cachin à Saint-Ouen-sur-Seine (93)

### • Lycée François-Couperin à Fontainebleau (77)

→ **Rénovation de la demi-pension**

→ **Montant des travaux : 15 M€**

L'objectif de l'opération consistait, dans un premier temps, à adapter les anciens espaces collégiens d'enseignement afin d'accueillir les nouveaux lycéens et dans un second temps, à restructurer le pôle demi-pension.

### • Lycée Jules-Ferry à Versailles (78)

→ **Opération de restructuration des ateliers et rénovation de la demi-pension**

→ **Montant des travaux : 24,3 M€**

Le projet prévoit la restructuration complète de la demi-pension et la création d'espaces sportifs, la mise aux normes d'accessibilité et de sécurité, la requalification des espaces verts, et l'installation d'une cuisine provisoire. Le bâtiment a été conçu selon une démarche de qualité environnementale. La restructuration des ateliers est livrée à la rentrée scolaire. La demi-pension sera livrée en mars 2024.

### • Lycées Louise-Michel et Langevin-Wallon à Champigny-sur-Marne (94)

→ **Restructuration globale des 2 lycées**

→ **Montant des travaux : 59,1 M€**

Cette opération propose une meilleure lisibilité des locaux et de leurs fonctions, et la création d'entrées accessibles aux personnes à mobilité réduite dans ces établissements mitoyens. Les aires sportives extérieures et les espaces verts ont été réaménagés dans le cadre d'une démarche de qualité environnementale.



Lycée Louise-Michel à Champigny-sur-Marne (94)

### • Lycée Fernand-et-Nadia-Léger à Argenteuil (95)

→ **Rénovation ciblée de locaux d'enseignement et achèvement complet des travaux du bâtiment principal et des logements de fonction en 2024**

→ **Montant des travaux : 26,7 M€**

L'opération s'inscrit dans une démarche initiée avec la démolition des ateliers, qui s'achève avec la recomposition globale de la parcelle. Il s'agit de modifier complètement l'organisation du site, en ne conservant à leur place que le bâtiment de la restauration et le bâtiment technique. Cette seconde tranche verra la démolition du bâtiment principal d'enseignement et du bâtiment logements/administration, et leur remplacement. Elle vise à mettre plus particulièrement en valeur le cœur d'îlot à l'usage des élèves. Un réaménagement des espaces libérés comprendra notamment un parking pour les professeurs et les visiteurs.



Lycée Fernand-et-Nadia-Léger à Argenteuil (95)

### • Lycée Gustave-Monod à Enghien-les-Bains (95)

→ **2<sup>e</sup> tranche - restructuration du site Ouest**

→ **Montant des travaux : 41,2 M€**

Après la rénovation complète de la restauration, la Région a mis à niveau des bâtiments et des espaces pédagogiques sur le site Ouest. Avec notamment la :

- Réorganisation des espaces mutualisés, mais aussi la réalisation d'espaces de vie scolaire,
- Reconstruction du bâtiment atelier, la restructuration des constructions des années 1950, ainsi qu'une amélioration des performances thermiques du bâtiment récent.



Lycée Gustave-Monod à Enghien-les-Bains (95)

• Lycée Galilée à Cergy (95)

→ Livraison de la cuisine rénovée et de ses locaux en novembre 2023

→ Montant des travaux : 6,4 M€

L'opération a permis la mise aux normes de la cuisine du lycée et d'amélioration des conditions de travail des agents régionaux chargés de la restauration.



16 OPÉRATIONS D'ENVERGURE EN COURS  
DANS LES LYCÉES FRANCILIENS

PARIS (75)

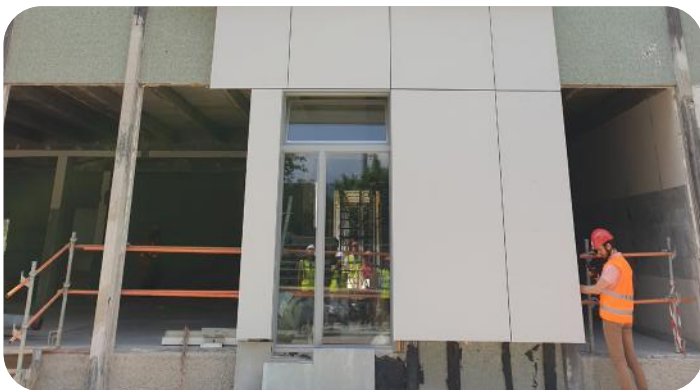
• Lycée Paul-Valéry « Campus de l'IA » à Paris 12<sup>e</sup>

→ Lancement du chantier de rénovation globale - livraison de la phase 1 en 2025, jusqu'à l'achèvement prévu en mars 2026

→ Montant des travaux : 85,7 M€

Cette opération s'inscrit dans une démarche globale de projet de campus en lien avec le plan Intelligence Artificielle de la Région. Il vise à :

- Rendre plus fonctionnel l'ensemble des espaces, en privilégiant les espaces verts et l'ouverture sur la ville. Il prévoit aussi de mieux marquer la séparation du collège et du lycée,
- Mettre les espaces aux normes d'accessibilité handicap,
- Sécuriser l'entrée du lycée,
- Rénover la barre B, construire une extension, restructurer la demi-pension et créer des espaces verts.



Futur Campus de l'IA (Lycée Paul-Valéry à Paris 12<sup>e</sup>)

• Lycée Charlemagne à Paris 4<sup>e</sup>

→ Lancement du chantier de rénovation de la bibliothèque - livraison prévue au 2<sup>e</sup> trimestre 2024

→ Montant des travaux : 6,8 M€

Les travaux consistent en une mise à niveau patrimoniale et l'aménagement d'un CDI et d'une grande salle de réunion, adaptés au fonctionnement d'un établissement scolaire moderne.

SEINE-ET-MARNE (77)

• Lycée Jean-Moulin à Torcy

→ Restructuration globale - livraison échelonnée à la rentrée scolaire 2024, puis en février 2025

→ Montant des travaux : 36,8 M€

Compte tenu du contexte géographique et de la complexité opérationnelle héritée, la rénovation du lycée Jean-Moulin a connu des aléas qui ont généré du retard et créé une situation de pénibilité importante pour les usagers. L'objectif de livraison des bâtiments est la fin d'année 2024 et les espaces extérieurs au printemps 2025 sur la base des programmes définitivement arrêtés avec la communauté éducative. Un nouveau budget a été voté pour permettre la création de 3 salles supplémentaires dans les bâtiments provisoires et d'un préau pour la rentrée scolaire 2023.

• Lycée Uruguay-France à Avon

→ Rénovation globale des bâtiments C, D, E, F - livraison prévue à la rentrée scolaire 2024

→ Montant des travaux : 21,8 M€

Ce projet prévoit de réorganiser, de reconfigurer et d'optimiser les pôles de vie scolaire, l'administration et le CDI, et l'accueil dans les étages des enseignements technologiques majeurs - métiers des carrières sanitaires et sociales -, ainsi que le pôle scientifique.

• Lycée Pierre-de-Coubertin à Meaux

→ Déploiement de la filière aéronautique - livraison prévue à la rentrée scolaire 2024

→ Montant des travaux : 120 M€ (prévisionnel)

Cette première phase de rénovation globale permettra le déploiement complet de la filière aéronautique sur près de 3 000 m<sup>2</sup>, avec un total de 270 places de formation initiale et la création d'une halle avionique.



Lycée Pierre-de-Coubertin à Meaux (77)

## YVELINES (78)

### • Lycée Les Pierres Vives à Carrières-sur-Seine

→ Extension de 600 places en livraison prévue en 2025-2026

→ Montant des travaux : 32,8 M€

Pour répondre à la forte hausse des effectifs dans le secteur, le projet consiste en une extension de capacité. La réorganisation des locaux d'enseignement, dont la structure a évolué depuis sa construction, est aussi prévue. Le bâti existant, qui présente des signes de dégradation notamment au niveau de la couverture, sera rénové.

### • Lycée Camille-Claudel à Mantes-la-Ville

→ Extension de 300 places - livraison prévue à la rentrée scolaire 2026

→ Montant des travaux : 31,8 M€

Construit en préfabriqué lourd, dans les années 1970, ce lycée a été rénové en 1992, avec une mise aux normes des espaces intérieurs. Le lycée ne répondant plus aux exigences qualitatives et techniques, l'extension offrira des espaces pédagogiques et de vie scolaire adaptés aux nouveaux usages.

### • Lycée Évariste-Galois à Sartrouville

→ Rénovation globale et extension de 250 places - livraison prévue en janvier 2026

→ Montant des travaux : 83,6 M€

L'extension de 250 places permettra d'augmenter la capacité d'accueil des élèves. Le bâtiment d'enseignement sera restructuré avec la création d'un atrium, lieu de rencontre et de circulation. Le projet s'articule autour de la création d'un préau au cœur de l'établissement connectant les bâtiments entre eux.

En outre, le projet s'inscrit dans une démarche environnementale forte : préservation des espaces verts existants et plantation d'une centaine d'arbres et plus de 2 500 m<sup>2</sup> de toiture végétalisée.

## ESSONNE (91)

### • Lycée Talma à Brunoy

→ Opération ciblée de restructuration de la demi-pension et des lieux de vie - livraison prévue à la rentrée scolaire 2024

→ Montant des travaux : 17,4 M€

Cette opération vise à :

- Restructurer le bâtiment sur 2 000 m<sup>2</sup>,
- Remplacer les équipements de cuisine,
- Améliorer l'accueil et le confort sur les lignes de self et dans les réfectoires,
- Accueillir un CDI et une salle polyvalente.

Ce projet s'inscrit dans une démarche de qualité environnementale. Les locaux, conçus pour répondre aux normes d'hygiène et de sécurité, seront entièrement accessibles aux personnes en situation de handicap.

### • Lycée Nadar à Draveil

→ Extension de 600 places avec refonte de la demi-pension - livraison prévue à la rentrée scolaire 2025

→ Montant des travaux : 30,4 M€

Le lycée Nadar a vocation à devenir un lycée polyvalent. Le projet prendra la forme d'un îlot. La loge sera repensée, en lien avec la sécurisation du parvis intérieur. Cette opération est menée dans le cadre d'une démarche de qualité environnementale conformément aux objectifs de la Région.



Lycée Évariste-Galois à Sartrouville (78)

## HAUTS-DE-SEINE (92)

### • Lycée Albert-Camus à Bois-Colombes

→ Rénovation globale et extension de 400 places - livraison prévue en 2024-2025

→ Montant des travaux : 53,7 M€

Dans la continuité de la recomposition du site, et pour absorber la pression démographique du Nord-Ouest parisien, l'opération comprend la restructuration globale du bâti et la création de 400 places. L'extension portera la capacité de ce lycée à 1 450 élèves. Ce chantier permettra d'assurer une maintenance lourde du bâti. L'objectif énergétique du projet vise la basse consommation.



Lycée Albert-Camus à Bois-Colombes (92)

## SEINE-SAINT-DENIS (93)

### • Lycée Voillaume à Aulnay-sous-Bois

→ Poursuite de la rénovation globale - livraison de la rénovation du bâtiment situé à l'entrée prévue à la rentrée scolaire 2024

→ Montant des travaux : études en cours

Les études de faisabilité préalables à la rénovation des bâtiments A/H seront diligentées dans le courant du dernier trimestre 2023 en vue d'une livraison en 2028. En parallèle, un audit des bâtiments E et G sera conduit.



Lycée Voillaume à Aulnay-sous-Bois (93)

### • Lycée Henri-Sellier à Livry-Gargan

→ Extension de 400 places - livraison prévue à la rentrée scolaire 2024

→ Montant des travaux : 27,6 M€

La capacité d'accueil du lycée va augmenter de 400 places et résorber le sureffectif constaté dans les formations existantes. Au-delà de la création de surfaces permettant d'accueillir les nouvelles formations, le projet prévoit :

- La reprise partielle de l'entrée et sa sécurisation,
- Le regroupement des enseignements de sciences,
- L'extension de la demi-pension,
- L'extension ou le développement du CDI, du foyer des élèves, des espaces des enseignants, de la permanence, de la salle polyvalente, etc.

### • Lycée Nicolas-Joseph-Cugnot à Neuilly-sur-Marne

→ Restructuration globale et extension de 400 places

- livraison prévue à la rentrée scolaire 2025

→ Montant des travaux : 48 M€

Le projet prévoit la restructuration et l'extension du bâtiment A, aujourd'hui inadapté aux usages pédagogiques, ainsi que la destruction de 2 bâtiments provisoires intégrés dans le bâtiment neuf. L'entrée piétonne du lycée sera restructurée et déplacée, et participera à transformer l'image de l'établissement. Un parking couvert sera aménagé à proximité des ateliers automobiles, afin de sécuriser les véhicules pédagogiques. Les espaces extérieurs seront valorisés.

## VAL-DE-MARNE (94)

### • Lycée Adolphe-Chérioux à Vitry-sur-Seine

→ Restructuration d'ensemble et extension - livraison des premières phases en 2025-2026

→ Montant des travaux : 80,5 M€

Cette restructuration-extension vise plusieurs objectifs :

- Amélioration de l'accès, mise en sécurité et accessibilité des personnes à mobilité réduite,
- Meilleure cohérence d'ensemble : réintégration des surfaces du collège, distinction des flux piéton/véhicules, aménagement des espaces extérieurs avec la création d'un parking, un meilleur traitement des espaces verts et de l'éclairage,
- Création d'un nouveau CDI, d'une salle de conférence et de projection, extension des lieux de vie des professeurs et création de lieux de vie pour les élèves,
- Création d'une salle de réunion, réaménagement des espaces de bureaux, reconstruction des ateliers, des vestiaires et des sanitaires des agents.

## VAL-D'OISE (95)

### • Lycée fusionné à Bezons

→ Rénovation globale - livraison prévue en 2024-2025

→ Montant des travaux : 64,4 M€

Cet établissement fonctionne sur 2 sites - Ronceray et Grand Cerf - 2 lycées fusionnés en 2014. Le site de Ronceray fait l'objet d'une opération de rénovation globale. Un internat de 100 places a été livré en 2021. Dans l'attente de la livraison de l'opération, le site Grand Cerf accueille l'ensemble du bac professionnel, le CAP et la 3<sup>e</sup> Prépa métiers, soit environ 280 élèves.



Lycée fusionné à Bezons (95)

# CAMPUS DES MÉTIERS



*Campus des métiers et des qualifications Art et Design à Paris (75)*

La Région Île-de-France soutient le développement des Campus des métiers et des qualifications, campus d'excellence. Ils sont les étendards de l'excellence de la voie professionnelle et la manifestation de la politique volontariste de la Région.

Pour ce faire, les Campus des métiers et des qualifications doivent favoriser le regroupement autour d'une filière économique stratégique pour le territoire, sur un même lieu et/ou dans un même réseau, des différents acteurs de la formation professionnelle initiale et continue : lycées professionnels et polyvalents, centres de formation des apprentis, organismes de financement des formations, établissements d'enseignement supérieur, laboratoires de recherche et entreprises.

Dans le contexte de la réforme de la voie professionnelle, la Région développe une politique d'investissement visant à transformer et moderniser les plateaux techniques et industriels. La voie professionnelle doit accompagner le processus de réindustrialisation de nos territoires et donc former aux emplois qualifiés sur les métiers d'avenir.

L'Île-de-France dispose d'une carte des formations professionnelles très diversifiée puisqu'elle compte des effectifs (scolaires et apprentis) dans 30 filières de formation.

Dans cet écosystème de formations, **les 13 Campus des métiers et des qualifications** sont positionnés sur les filières stratégiques de la Région Île-de-France (aéronautique, énergies renouvelables et industrie circulaire, sécurité, artisanat d'art, etc.) et répartis sur l'ensemble du territoire régional.



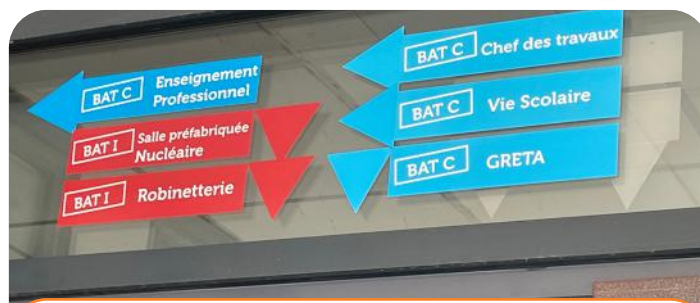
À gauche : Formation aéronautique, lycée polyvalent des métiers Alexandre-Denis à Cerny (91)

À droite : Campus des métiers et des qualifications aéronautique et spatial, à Evry (91)

**FOCUS SUR LE FUTUR CAMPUS DES MÉTIERS ET DES QUALIFICATIONS D'EXCELLENCE : SANTÉ, AUTONOMIE, BIEN VIEILLIR DANS LA CITÉ SCOLAIRE FRANÇOIS-VILLON**

La Région et le rectorat de Paris mettent en œuvre la transformation de la cité scolaire François-Villon, qui a une identité forte en lien avec l'histoire hospitalière du Sud de Paris. Ce pôle proposera à terme une offre de formation complète, garantissant un continuum de formation du pré-bac au post-bac avec des partenaires locaux de la santé à rayonnement national.

Le projet vise l'excellence pour faire de la cité François-Villon la vitrine des formations du secteur médico-social à Paris.



**FOCUS SUR LE FUTUR CAMPUS DES MÉTIERS ET DES QUALIFICATIONS : MÉTIERS ÉNERGIE DURABLE - EDU**

La Région Île-de-France soutient la création d'un Campus des métiers et des qualifications « Électricité durable - EDU », un campus d'excellence dédié aux énergies durables et bas carbone à Montereau (77), afin de former notamment les futurs professionnels du nucléaire. La crise énergétique sans précédent que nous traversons a mis en lumière le rôle incontournable de la filière nucléaire pour permettre à la France de maîtriser son destin.

Avec ce projet, la Région Île-de-France crée le premier campus interacadémique francilien - avec les rectorats de Paris, Versailles et Créteil - la commune de Montereau, le lycée André-Malraux à Montereau et l'Université Paris Saclay.

Le lycée Malraux, qui forme déjà jusqu'au bac+3 en robinetterie et maintenance nucléaire, sera au centre du pôle nucléaire de ce nouveau campus, dont le panel de formations couvrira un spectre de diplômes allant de bac -3 à bac +8 réparti en différents pôles : nucléaire, hydrogène, réseaux...

Photo : Lycée André-Malraux à Montereau (77)

# RÉNOVER LE BÂTI ANCIEN POUR L'ADAPTER AUX NORMES ENVIRONNEMENTALES

La Région accompagne financièrement et techniquement des projets environnementaux, de développement durable et de gestion écologique à portée pédagogique. Et porte aussi des projets tournés vers le bâti scolaire, afin de réduire l'impact environnemental du fonctionnement global des établissements.

## LES RÉNOVATIONS ÉNERGÉTIQUES DES BÂTIMENTS

La Région Île-de-France met en œuvre un vaste programme de rénovations énergétiques prévu dans son Plan d'urgence pour les lycées franciliens. Objectif : économiser 36,6 GWh/an et 7,2 ktonnes de CO<sub>2</sub>/an. Les opérations comprennent, l'isolation des toits et des façades, le remplacement des menuiseries extérieures, la modernisation des installations de chauffage et de ventilation, et l'installation d'équipements moins énergivores.

**Les lycées neufs  
ou entièrement rénovés  
consomment**

**24 % DE MOINS QUE  
LA MOYENNE DU PARC**



## CE QUI A DÉJÀ ÉTÉ FAIT PAR LA RÉGION

### 6 opérations de rénovation énergétique livrées

- Lycée Claude-Chappe à Nanterre (92) - septembre 2018
- Lycée Talma à Brunoy (91) - août 2018
- Lycée Fragonard à L'Isle-Adam (95) - octobre 2019
- Internat Marcelin-Berthelot à Joinville-le-Pont (94) - octobre 2019
- Lycée Galilée à Cergy (95) - septembre 2019
- Lycée L'Essouriau aux Ulis (91) - septembre 2020

### 1 opération en cours de livraison

- Lycée Léonard-de-Vinci à Tremblay-en-France (93).

Photo : Lycée Fragonard à L'Isle-Adam (95)



## LES OPÉRATIONS À VENIR

Cette année 2023-2024, la Région accélère la rénovation énergétique des lycées par le lancement de 10 opérations pour un montant total prévisionnel de plus de 150 M€.

**3 opérations** ont été confiées à Île-de-France Construction Durable et sont conduites en marchés globaux de performance énergétique :

- **Lycée Joliot-Curie** à Dammarie-les-Lys (77) - **19 M€**
- **Lycée Emmanuel-Mounier** à Châtenay-Malabry (92) - **15 M€**  
Ces travaux doivent débiter en 2023 – livraison prévue courant 2025
- **Lycée Voilin** à Puteaux (92) : les études ont été lancées cet été pour un montant total prévisionnel de plus de **9 M€**

**4 opérations** lancées et pilotées directement par les services de la Région :

- **Lycée Gérard-de-Nerval** à Luzarches (95) - **8,5 M€**
- **Lycée Paul-Langevin** à Sainte-Geneviève-des-Bois (91) - **7,6 M€**
- **Lycée Jacques-Prévert** à Taverny (95) - **13,7 M€**
- **Lycée Camille-Claudel** à Vitry-sur-Seine (94) - **6 M€**

**3 opérations complémentaires** seront lancées au cours de la période 2023-2024 :

- **Cité mixte régionale Rabelais** à Meudon (92) - **16 M€**
- **Lycée Paul-Éluard** à Saint-Denis (93) - **40 M€**
- **Lycée Louis-Armand** à Nogent-sur-Marne (94) - **24 M€**



Lycée Joliot-Curie à Dammarie-les-Lys (77)

## LA DÉMARCHE DES LYCÉES ÉCO-RESPONSABLES

La Région développe une gestion écologique des établissements et incite les communautés éducatives à développer des actions de sensibilisation et à créer une communauté des Lycées Éco-Responsables.

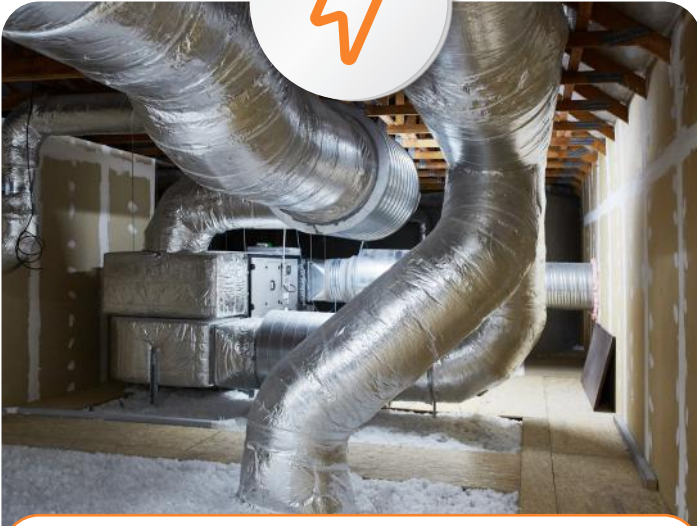
En 2023, 60% des lycées publics franciliens ont intégré la démarche des Lycées Éco-Responsables.

Ces lycées mettent en œuvre des projets **en faveur de la transition écologique** impliquant à la fois les élèves, les enseignants, la direction, mais aussi les agents régionaux. Ces projets sont liés à des thématiques issues de la politique environnementale globale de la Région :

- **La biodiversité** (près de 700 projets de potagers, d'aménagements paysagers, de grainothèques, d'entretien zéro phytosanitaire, d'éco-pâturages et de ruches),
- **La prévention et la gestion des déchets** (plus de 800 projets de réduction des déchets, de lutte contre le gaspillage alimentaire et de mise en place du tri sélectif pour revalorisation),
- **La gestion et le traitement de l'eau** (plus de 100 projets de récupération d'eaux pluviales, d'analyse des consommations et de gestion autonome),
- **L'énergie et le climat** (près de 150 projets visant à réduire la consommation énergétique : équipements basse-consommation, création de bornes de rechargement, Concours Cube.S)
- **L'alimentation et la santé** (plus de 350 projets d'approvisionnement en circuit-court et/ou en produits issus de l'agriculture biologique, d'intégration de repas végétariens et de création de parcours santé).

La Région accompagne financièrement ces établissements dans la mise en œuvre de leurs projets. En 2022-2023, **une centaine de projets pédagogiques environnementaux ont été financés par la Région.**





### FOCUS SUR LA STRATÉGIE ÉNERGÉTIQUE DE LA RÉGION DANS LES LYCÉES

La stratégie régionale pour le climat vise à renforcer la sobriété et l'efficacité énergétique des lycées franciliens par :

- Un marché spécifique d'un montant de **200 M€** sur 10 ans permettant **l'entretien, l'exploitation et le renouvellement d'équipements**,
- La maintenance en état de fonctionnement des chaufferies du parc régional et des systèmes de ventilation,
- La **modernisation** des postes de production et de distribution d'eau chaude sanitaire,
- La **mise en conformité des chaufferies de plus de 1 MW**,
- La réduction des consommations énergétiques (jusqu'à -60% en 2050),
- À terme, la mise en place d'une maintenance prédictive,
- Le **déploiement progressif du photovoltaïque** sur les toits-terrasses des lycées.

Photo : Lycée Fragonard à L'Isle-Adam (95)

En 2022, l'entretien et la maintenance des lycées a représenté un investissement de près de 125 M€. Priorité est donnée à la sécurité et à la rénovation des façades, des toitures, des restaurants scolaires, des sanitaires et des locaux des agents des lycées.

Dans le cadre du *Plan pluriannuel de maintenance*, en 2023, plusieurs centaines d'opérations seront livrées sur l'ensemble du territoire francilien, dont 379 chantiers à la rentrée.



Lycée Georges-Brassens à Évry-Courcouronnes (91)

La centralisation des marchés d'énergie a permis de réaliser  
**20% D'ÉCONOMIE SUR LE PRIX D'ACHAT**

## QUELQUES EXEMPLES DE TRAVAUX

### PARIS

- **Lycée Edgar-Quinet, à Paris 9<sup>e</sup>** : réfection des toitures vétustes ou endommagées et des descentes d'eaux pluviales.
- **Cité mixte régionale François-Villon, à Paris 14<sup>e</sup>** : modernisation des menuiseries extérieures de 2 bâtiments + ravalement de la façade du 3<sup>e</sup> bâtiment F.

### SEINE-SAINT-DENIS

- **Lycée Alfred-Nobel, à Clichy-sous-Bois** : modernisation des menuiseries extérieures du bâtiment principal.
- **Lycée Eugénie-Cotton, à Montreuil** : modernisation de l'étanchéité de la toiture-terrasse du bâtiment A et seconde phase de réfection totale du complexe iso-étanche en toiture du bâtiment B.
- **Lycée Claude-Nicolas-Ledoux, aux Pavillons-sous-Bois** : modernisation des verrières des ateliers.

### SEINE-ET-MARNE

- **Lycée Auguste-Perdonnet, à Thorigny-sur-Marne** : modernisation de l'étanchéité de la toiture-terrasse du bâtiment des ateliers.
- **Lycée Gaston-Bachelard, à Chelles** : modernisation de l'étanchéité de la toiture-terrasse d'un bâtiment.
- **Lycée Jean-Vilar, à Meaux** : travaux de modernisation et de mise aux normes de 3 600 m<sup>2</sup> de toiture-terrasse.

### VAL-D'OISE

- **Lycée Pierre-Mendès-France, à Villiers-le-Bel** : modernisation de l'étanchéité des toitures-terrasses de 2 bâtiments.

### ESSONNE

- **Lycée Jean-Isoar, à Montgeron** : modernisation des toitures-terrasses du gymnase.

### YVELINES

- **Lycée Plaine de Neauphle, à Trappes** : remplacement des menuiseries extérieures d'un bâtiment et des logements de fonction.



Lycée Gaston-Bachelard à Chelles (77)

# DES AGENTS RÉGIONAUX EN PLUS DANS LES LYCÉES ET DE MEILLEURES CONDITIONS DE TRAVAIL

9 000

agents répartis dans les lycées franciliens



À gauche : intervention d'agents des lycées au lycée international de Noisy-le-Grand (93)

À droite : lycée Marcel-Cachin à Saint-Ouen-sur-Seine (93)

À la rentrée 2023, **9 000 agents** seront en poste dans les lycées d'Île-de-France. Ils étaient 8 325 en 2016. Dans le cadre du *Plan pour l'amélioration de l'attractivité des métiers*, la Région a mis en place **des contrats de 1 an** (et non plus de 10 mois) depuis 2022 représentant un investissement de plus de 3 M€. De plus, 100% des agents recrutés sur contrat ont désormais accès à la titularisation ou à un CDI en 2 ans après avoir démontré leur engagement et leur aptitude au poste. Parallèlement, la Région souhaite **valoriser le rôle pivot des chefs d'équipe** au sein des lycées. En 2023, chaque chef d'équipe qui **atteint ses objectifs** percevra un complément indemnitaire annuel de **800 €**. La Région s'engage également pour **l'égalité des chances**. Elle a développé un partenariat avec des agences d'intérim d'insertion pour faire face aux situations d'urgence et recruter des profils éloignés de l'emploi. À l'issue de leur période d'intérim, ils peuvent être intégrés durablement aux équipes et poursuivre leur carrière à la Région. Le **programme de formation** proposé aux agents régionaux permet à la fois de s'assurer de leur maintien à niveau sur leur activité, de **développer leurs compétences** (41% des agents des lycées ont participé à au moins 1 action de formation en 2022), mais également d'**évoluer vers d'autres métiers** comme la maintenance ou la restauration par le biais de parcours certifiants. Enfin, une attention particulière est portée à **l'amélioration des conditions de travail** des agents des lycées. Cela passe par la systématisation de la dotation en matériel ergonomique (chariots à imprégnation dans les lycées, protection des oreilles).



## UNE TABLETTE PAR AGENT

**Les agents régionaux sont désormais tous dotés d'une tablette numérique. L'objectif de réduction de la fracture numérique et de lutte contre l'illectronisme est atteint** avec un accroissement de plus de 50% de l'utilisation de ces outils en seulement 5 ans. Ceux-ci permettent à tous les agents de communiquer directement avec l'ensemble de leurs interlocuteurs régionaux.

**La Région Île-de-France pionnière de l'exercice de l'autorité fonctionnelle sur les adjoints gestionnaires des EPLE**

La loi 3DS attribue aux collectivités territoriales l'autorité fonctionnelle sur les adjoints gestionnaires des lycées. Pour accompagner sa mise en œuvre, la Région déploie une **offre de service ambitieuse** pour les rapprocher des services régionaux : l'offre des formations de la Région leur est ouverte et des conférences, des outils et un espace numérique dédié sont proposés.



*Les agents régionaux sont tous dotés d'une tablette numérique.*

# PLUS DE MOYENS POUR LA SÉCURITÉ DANS LES LYCÉES

## LES BRIGADES RÉGIONALES DE SÉCURITÉ (BRS)



10

Brigades de sécurité déployées dans les lycées

Les Brigades régionales de sécurité (BRS) ont été mises en place par la Région Île-de-France en 2019, pour répondre à une **demande des proviseurs**. Elles interviennent à l'intérieur et aux abords des établissements. Il existe à ce jour **10 brigades** composées de 50 agents. Lors de la dernière année scolaire, elles sont intervenues plus de **1 000 fois**.



Deux agents de la Brigade régionale de sécurité patrouillent dans les couloirs du lycée Paul-Eluard à Saint-Denis.

## LA VIDÉOPROTECTION



95%

des lycées équipés de caméras

Depuis 2016, la Région Île-de-France a engagé des travaux de sécurisation dans 418 lycées publics. Aujourd'hui, **95% des établissements sont équipés de caméras de vidéoprotection**, selon les besoins exprimés par les conseils d'administration des lycées.

Ces caméras ont un effet de dissuasion (intrusion au sein des établissements afin d'empêcher les problèmes de rixe), mais aussi un rôle de **preuve** (réquisition judiciaire par les forces de l'ordre dans le cadre d'une enquête de justice). L'installation des dispositifs de vidéoprotection se fait **à la demande des chefs d'établissement**. Lors de chaque Commission permanente, la Région vote le financement de travaux de sécurisation dans les lycées, et notamment l'installation de caméras. La vidéoprotection a permis à la police d'identifier les auteurs de violences et de dégradations dans les lycées. Comme par exemple l'identification des agresseurs d'un proviseur, d'élèves ou les auteurs de dégradations.

## FOCUS SUR LA SÉCURISATION DES LYCÉES

En 2022, 23 opérations de sécurisation - installation de sas, contrôle d'accès, clôtures... -, ont été livrées, ainsi que **49 opérations de sûreté électronique** - installation d'équipement PPMS, système de vidéoprotection, alarme anti-intrusion... Pour 2023, **25 opérations de sécurisation et 60 opérations de sûreté électronique** sont en cours ou seront livrées.








# OFFRIR

# DE MEILLEURES

# CONDITIONS

# D'ÉTUDES

# AUX LYCÉENS

- 
- 26 • Préserver le pouvoir d'achat des familles
  - 31 • Favoriser l'accès au numérique pour tous et dans tous les lycées
  - 33 • Améliorer l'accueil des élèves en situation de handicap
  - 35 • Mettre en œuvre une politique de prévention santé

# PRÉSERVER LE POUVOIR D'ACHAT DES FAMILLES

## RESTAURATION SCOLAIRE : DES TARIFS JUSTES POUR PROTÉGER LE POUVOIR D'ACHAT

Après 3 années de gel des tarifs de la restauration scolaire, la Région Île-de-France a décidé de **geler les tarifs des catégories de A à G pour la 4<sup>e</sup> année consécutive**, afin de protéger le pouvoir d'achat des familles. La reconduction de cette mesure concerne plus de **50% des familles**.

Alors que l'inflation pour la restauration scolaire atteint les 7,5%, la Région prend intégralement à sa charge, et à la place des familles, ce **surcoût de 2,2 M€**.

Quant aux tranches H, I et J, elles enregistreront une progression des tarifs correspondant à l'indice des prix de la restauration scolaire.

Parallèlement, **la Région Île-de-France augmentera les dotations versées aux lycées de 8%, soit 23 centimes par repas, pour leur permettre de continuer à préparer des repas de qualité intégrant des produits locaux et bio.**

Pour rappel, le prix réel du repas dans les lycées en Île-de-France se situe autour de 10 €. Les parents paient entre 50 centimes et 4,4 € par repas, en fonction du quotient familial, si bien que toutes les familles bénéficient d'une aide à la restauration d'au moins 60% du coût du repas.

## DU BIO DANS LES CANTINES

Pour inciter les lycées à proposer des produits issus de l'agriculture biologique, la Région va mettre en place un « bonus bio » de 10 centimes par repas pour les établissements qui achètent au moins 5 % de leurs denrées en bio francilien.

Maintien du gel des tarifs de la restauration scolaire pour + de 50% des familles



Coût réel d'un repas : **10 €**

Ce que paient les familles :

entre **0,50 €** et **4,40 €**

Photo : Lycée Gustave-Monod à Enghien-les-Bains (95)

## TRANSPORTS : DE NOUVEAUX SERVICES OFFERTS AUX ABONNÉS IMAGINE R

Depuis 25 ans, le forfait imagine R accompagne spécifiquement les jeunes Franciliens, scolarisés et habitant l'Île-de-France.

Le prix de ce forfait destiné aux scolaires et aux étudiants a été gelé depuis 6 ans, afin de protéger le pouvoir d'achat des familles et des étudiants, particulièrement touchés par la précarité.

Pour faire face à l'inflation ferroviaire très importante de 2022-2023 son tarif augmente pour la première fois depuis 2018 de 6,5% en septembre 2023, une hausse plus modérée que celle du passe Navigo. Le passe imagine R propose tous les transports franciliens en consommation illimitée pour **1€/jour**.

**Les abonnés imagine R bénéficieront cette année de 4 services complémentaires :**

- **L'accès à des produits et services du quotidien** : des tarifs réduits sur des paniers bio anti-gaspi de l'enseigne Bene Bono, des réductions dans les salles de sport

### Les avantages culture du Navigo

Les abonnés Navigo bénéficient désormais d'avantages chez plus de 300 partenaires culturels. Tarifs réduits ou dégressifs, gratuité pour certaines visites, réductions sur la restauration, mais aussi cadeaux de bienvenue, invitations aux vernissages, à des ateliers, des rencontres, etc. pour profiter de tout ce que l'Île-de-France offre de sorties culturelles, grâce au Navigo.

### Plus de 300 offres culturelles proposées !

Musées, châteaux, maisons d'artistes, fondations, centres d'art, théâtres, salles de concert, opéras, festivals, cinémas, expositions... La richesse de la palette des offres accessibles est à la mesure du rayonnement de la région dans le domaine des arts et de la culture.

#### À titre d'exemples :

Les Franciliens profitent ainsi d'avantages exclusifs, en partant à la découverte des inestimables collections du musée du quai Branly-Jacques Chirac, du Centre Pompidou, du Musée de l'air et de l'espace, du musée d'Orsay, etc.



Cercles de la Forme, et des offres très avantageuses pour passer le permis de conduire avec En Voiture Simone (cours de code de la route gratuit pour les abonnés imagine R)

- **Une offre culturelle et de divertissement variée** : avec la salle de gaming E-spot et de nombreux autres lieux de loisirs (laser game, salle de réalité virtuelle, escape game, etc.).

La lecture est aussi mise à l'honneur via 3 maisons d'édition (Flammarion Jeunesse, Bragelonne, Leduc) qui mettent à disposition les premiers chapitres de leurs sorties littéraires sur une librairie en ligne accessible uniquement aux abonnés imagine R.

- **La possibilité pour les jeunes Franciliens de s'engager, en se faisant le relais d'associations partenaires sur 3 thématiques clés** : l'environnement (Fondation pour la Nature et l'Homme), l'entraide (Emmaüs Connect, Cop'1) et l'éducation (Afev, Socrate).

- **Un accompagnement psychologique pour les jeunes** qui en ressentent le besoin grâce au soutien à 4 associations (Fil Santé Jeunes, e-enfance, SOS Crise et SOS Amitié).



- **147** cinémas indépendants,
- **63** musées,
- **52** salles de spectacle,
- **26** centres culturels,
- **12** festivals

sont déjà partenaires et bien d'autres à venir.



Lycée Gustave-Monod à Enghien-les-Bains (95)

### REMISE D'UN ORDINATEUR ET DE TOUS LES MANUELS SCOLAIRES GRATUITEMENT À CHAQUE LYCÉEN

Tous les élèves des lycées publics franciliens reçoivent un ordinateur personnel à leur entrée en seconde. Ils le gardent pour la durée de leur scolarité et en deviennent propriétaires à la fin de leurs études secondaires.

Les élèves de seconde de la voie professionnelle des lycées privés sous contrat d'association avec l'État reçoivent également un ordinateur portable.

Quant aux lycéens des filières générales et technologiques des lycées privés sous contrat, ils peuvent, sur critères sociaux et à la demande des établissements, aussi en bénéficier.

Ces équipements informatiques sont **intégralement pris en charge par la Région Île-de-France**, à l'instar des manuels nécessaires à la scolarité des lycéens qui y sont préalablement chargés.

Soit une dépense moyenne de **600 €** par élève entrant en classe de seconde.

### LABAZ : L'APPLI INCONTOURNABLE POUR LES JEUNES

Téléchargeable depuis la fin du mois de juin, LABAZ est la nouvelle application mise en place par la Région pour les jeunes.

Elle intégrera, début septembre 2023, une fonctionnalité offrant chaque année :

- une aide de 100 € pour l'achat d'un vélo,
- un crédit de 100 € pour tous les jeunes de **15 à 17 ans** destiné à financer une inscription dans un club sportif ou à une pratique artistique,
- divers avantages offerts par la Région Île-de-France tels que des réductions, des places de spectacles gratuites ou à tarifs préférentiels, etc.

Durant l'été, l'appli a déjà proposé aux jeunes Franciliens de gagner des billets pour le festival Rock en Seine, ainsi que **5 000 places achetées par la Région** pour assister à des matchs de la **Coupe du monde de rugby 2023**, et plus tard des places pour les épreuves des **Jeux olympiques et paralympiques de 2024**.

**600 €**  
pour équiper chaque  
élève d'un ordinateur  
et de manuels  
scolaires numériques



## QIOZ UN SITE GRATUIT D'APPRENTISSAGE DES LANGUES

QIOZ

Le site QIOZ, créé par la Région Île-de-France, s'adresse tous les Franciliens à partir de 15 ans. Il est accessible sur l'ordinateur remis à chaque élève et sur l'ENT, monlycée.net. Une appli QIOZ est également disponible en téléchargement sur smartphone.

Cette plateforme d'apprentissage gratuite des langues permet aux lycéens de se perfectionner dans 7 langues vivantes :

-  **Anglais**
-  **Allemand**
-  **Espagnol**
-  **Français langue étrangère (FLE)**
-  **Portugais**
-  **Chinois mandarin**

Fin 2022, un nouveau module a été mis en ligne sur QIOZ. Il est dédié à l'apprentissage de **la Langue des Signes Française**, afin de sensibiliser le grand public à la culture sourde et malentendante.

Les élèves peuvent également **évaluer leurs compétences**, selon les normes du **Cadre européen commun de référence pour les langues** (CECRL).



Lycée Pierre-Mendès-France à Ris-Orangis (91)

## POUR UNE ÉGALITÉ ENTRE LES ÉLÈVES DU PUBLIC ET DU PRIVÉ

La Région Île-de-France contribue au fonctionnement des établissements privés sous contrat, via le **forfait d'externat**, prévu par le code de l'éducation, et œuvre en faveur du libre choix d'un établissement pour les familles franciliennes.

Depuis 2016, les élèves des lycées privés sous contrat bénéficient des mêmes aides sociales régionales que ceux des lycées publics, en application d'un principe légal : l'effort régional consenti pour le soutien à la scolarité des élèves doit être équivalent dans le public comme dans le privé sous contrat.

## UNE AIDE À L'ÉQUIPEMENT

Cette aide permet aux établissements publics et privés sous contrat d'association avec le ministère de l'Éducation nationale **d'acquérir des équipements et matériels pédagogiques personnels** destinés aux élèves de 1<sup>re</sup> année des filières de production et de certaines filières de services.

Depuis la rentrée 2021, **l'aide est étendue à la spécialité « Autres disciplines artistiques et spécialités artistiques plurivalentes »** et à la formation prépa-métiers niveau 3<sup>e</sup>.

**Plus de 230 formations sont désormais concernées par ce dispositif** dont les aides annuelles s'échelonnent de 51 à 142€ par élève.

**Parmi les spécialités éligibles** : santé (sauf sciences médico-sociales), accueil, hôtellerie, tourisme, coiffure, esthétique, spécialités des services aux personnes, protection de l'environnement, sécurité des biens et des personnes, vente et commerce, etc.

**Les bénéficiaires sont les :**

- Élèves de 3<sup>e</sup> prépa-métiers scolarisés en lycée ou ÉREA.
- Élèves de première année de CAP, bac technologique et bac professionnel des formations éligibles.
- Élèves boursiers de 1<sup>re</sup> année de BTS et des diplômes assimilés.

## QUELS SONT LES ÉQUIPEMENTS INDIVIDUELS ÉLIGIBLES ?

Vêtements de représentation (costume, tailleur), vêtements et équipements de protection (blouse, gants, casque, etc.), outillage (couteaux, pinceaux, etc.), instruments (pipette, calculatrice), etc. L'équipement acquis par l'établissement est mis à la disposition de l'élève pendant sa scolarité.

## UNE AIDE POUR LA DEMI-PENSION

Il s'agit d'une aide annuelle destinée aux élèves demi-pensionnaires des lycées privés sous contrat d'association avec l'Éducation nationale. Elle s'échelonne de **100 € à 246 €** en fonction de 5 tranches de quotient familial régional annuel et intervient en déduction du montant à payer par les familles.

### MONTANT DE L'AIDE À LA DEMI-PENSION, POUR L'ANNÉE SCOLAIRE 2023-2024

Tranches	Quotient familial annuel régional	Montant annuel de l'aide régionale
A	< 3 125 €	246 €
B	< 4 650 €	198 €
C	< 7 050 €	147 €
D	< 9 390 €	124 €
E	< 10 140 €	100 €
F	≥ 10 140 €	0 €

## UNE AIDE AUX FRAIS DE CONCOURS

L'aide régionale aux frais de concours vise à soutenir les élèves des classes préparatoires aux grandes écoles (CPGE) pour payer les frais liés aux concours : inscription, hébergement, transport.

**Les bénéficiaires sont les élèves de dernière année de CPGE des lycées publics et des lycées privés sous contrat** d'association avec le ministère de l'Éducation nationale dont la tranche de quotient familial est inférieure ou égale à 10 140 €.

**Pour l'année scolaire 2023-2024**, l'aide est plafonnée à **290 € par concours** dans la limite de **3 concours maximum** par élève, répondant aux conditions de ressources.



Lycée Marcel-Cachin à Saint-Ouen-sur-Seine (93)

## PARTICIPATION À L'INVESTISSEMENT DES ÉTABLISSEMENTS PRIVÉS SOUS CONTRAT

### Aide à la sécurisation

**2 M€** ont été reconduits pour permettre de poursuivre la sécurisation des 218 lycées franciliens sous contrat.

### Aide à l'investissement

Dans la continuité de ces dispositifs, la Région a souhaité prolonger son action en faveur de l'investissement des établissements privés sous contrat d'association avec l'État, en adoptant le principe d'une aide pour rénover, mettre aux normes et étendre les capacités d'accueil de ces établissements. **Cette année, 11 M€ sont mobilisés.**

Cette aide pourra, par exemple, permettre la réalisation de travaux d'accessibilité pour les élèves en situation de handicap, la mise aux normes de sécurité incendie et également tous les travaux de rénovation et d'extension de locaux d'enseignement liés à l'ouverture de nouvelles formations, les restaurants scolaires et tous les locaux nécessaires à l'accueil des élèves.

# FAVORISER L'ACCÈS AU NUMÉRIQUE POUR TOUS ET DANS TOUS LES LYCÉES

Pour chaque lycéen et enseignant, un ordinateur avec une mémoire augmentée

La Région Île-de-France déploie une stratégie ambitieuse de couverture numérique de tous les lycées. Une feuille de route 2023-2027 a été mise en place. Elle intègre les infrastructures et les équipements pour les établissements mis à niveau, la distribution d'équipements individuels pour les lycéens et les enseignants, le développement des usages numériques dans et en-dehors de la classe, et l'amélioration de la maintenance technique.

Depuis 2016, la Région Île-de-France a investi plus de 500 M€ pour le volet numérique des lycées.

Un ordinateur pour chaque élève, et chaque enseignant avec une mémoire augmentée



La Région Île-de-France va poursuivre la **politique d'équipement individuel des élèves et des enseignants**. Elle va aussi **favoriser le retour des ordinateurs à la Région en fin de cycle**, dans le cadre de sa politique en faveur de l'économie circulaire, pour ceux qui ne souhaitent plus l'utiliser.

De plus, la mémoire des PC a été augmentée pour cette rentrée 2023, pour répondre au souhait des enseignants. La Région y a investi 5 M€ supplémentaires. C'est 30 € de plus de pouvoir d'achat pour les familles.

Un débit Wifi augmenté



Le débit du Wifi sera augmenté en fonction des besoins, des usages et de la taille du lycée, à 500 Mo. Le pilotage de l'ensemble de ces bornes Wifi se fera à l'aide d'une plateforme de maintenance prédictive.

Des écrans numériques interactifs



Plus de 4 000 écrans numériques interactifs (écrans tactiles permettant de piloter au doigt ou avec un stylet l'ordinateur qu'ils contiennent) sont en service à ce jour dans les lycées. Chaque année, entre 2 000 et 4 000 nouveaux écrans seront installés dans les salles de classe.

Des outils centrés autour des besoins



L'objectif est de proposer une offre globale (équipements/accès à des logiciels et applications filières) centrée autour des besoins et des usages des élèves et des enseignants. **La rénovation des PC de filière sera renforcée avec un budget dédié de 10 M€ en 2023.** La Région Île-de-France vise la maîtrise de l'administration de l'ensemble du parc informatique des lycées, avec une **solution standardisée facilitant sa maintenance par un centre de services dédié**.

En parallèle, la réduction du nombre d'ordinateurs des salles informatiques des lycées généraux sera engagée et permettra de faire évoluer ces espaces afin de favoriser un travail collaboratif. La rénovation des PC de filière sera renforcée avec un budget dédié de 10 M€ en 2023.



Des ordinateurs plus puissants distribués aux élèves de seconde à la rentrée.



Lycée Gustave-Monod à Enghien-les-Bains (95)

## Un soutien poursuivi en faveur des edtech

La Région Île-de-France va permettre à 10 nouvelles start-up de proposer leurs solutions dans les lycées :

- **Glose** (Glose éducation) : bibliothèque et aide à la lecture qui proposent des outils permettant de découvrir, apprendre, surligner, annoter et échanger sur les livres des programmes scolaires),
- **Spicee** (Spicee éduc) : plateforme numérique d'éducation aux médias qui s'adresse aux enseignants et professeurs documentalistes,
- **Vittascience** (Plateforme Vittascience) : la plateforme répond aux besoins de l'enseignement en programmation avec plus de 300 ressources numériques.
- **Woonoz** (Projet Voltaire) : la plateforme Projet Voltaire offre un entraînement personnalisé en fonction des lacunes de chaque élève, ainsi qu'un portail de suivi pour les enseignants,
- **Artly** (Artips Academy) : plateforme proposant des parcours de micro-enseignement en ligne aux enseignants et aux élèves (plus de 50 parcours sur les arts, les sciences, l'histoire, le numérique, le sport, etc.),
- **Cegia Création** (Silence ! par Fais ton Film !) : une ressource numérique dédiée à la création et au développement de projets audiovisuels en groupe ou en individuel,
- **Heureux Hasard** (MathLive) : site web permettant aux enseignants de mathématiques de réaliser des activités collaboratives et ludiques, basées sur la mise en commun, le traitement et l'analyse de résultats fournis par les élèves en temps réel, afin de résoudre un problème, réaliser une démonstration ou s'exercer sur une notion,
- **Cantoo** (Cantoo Scribe) : solution répondant aux besoins des élèves ayant des difficultés d'accès à la lecture, à l'écriture ou qui ont besoin d'un environnement spécifique,
- **Kdetude** (Éleda) : solution pour l'apprentissage des mathématiques qui offre aux élèves un ensemble d'activités permettant à chacun de s'exercer sans limite jusqu'à l'acquisition des automatismes et des compétences visés, avec des rétroactions personnalisées, en fonction de leurs erreurs.
- **NOLEJ** la solution de Neuronys, une IA générative pour transformer un manuel scolaire (texte, audio, vidéo) en un ensemble d'activités pédagogiques interactives. Le professeur a la possibilité de vérifier ce que l'IA a produit avant de générer ces activités.



## Évolution de Monlycee.net

La nouvelle version du site Monlycee.net sera en ligne en janvier 2024. Elle proposera un **espace de travail plus sécurisé, performant et ergonomique**.

L'objectif est de fluidifier le parcours usager avec un socle applicatif modernisé : messagerie, vie scolaire, espace de stockage collaboratif « cloud » régional, visio-conférence, outils personnels de communication et de publication (blog, mise en ligne de vidéos à usage pédagogique, etc.), suite bureautique, actualités (fil info lycée) et ressources numériques.



## Une plateforme commune des manuels numériques

La rentrée 2023 verra aussi la mise en place d'une plateforme commune de lecture des manuels numériques. À l'image des plateformes d'écoute de musique, la Région Île-de-France va travailler avec la société PearlTrees pour mettre en place un « contenant » unique.

4 nouveaux « **manuels libres** » (économie, sciences numérique et technique, philosophie bac pro et français), élaborés par des professeurs en lien avec l'Éducation nationale, seront intégrés, à l'image du manuel d'économie « Éconofides » qui a rencontré un grand succès puisque 25% des enseignants d'économie l'utilisent dès la première année.

Cela permettra de simplifier et renforcer l'usage de ces ressources tout en ayant de véritables statistiques d'usage. **La Région Île-de-France investit environ 16 M€ par an dans l'acquisition de ces ressources.**

## Poursuite de la politique de cybersécurité des lycées

La Région Île-de-France va organiser un « **bug bounty** » avec la société Yogosha. Ce projet « **Hack ton lycée - éthiquement** » permettra à tous les lycéens intéressés par la cybersécurité de faire remonter d'éventuelles failles de sécurité dans un cadre organisé et reconnu.

Il participera aussi à la promotion des métiers de la cybersécurité, secteur qui fait face à un déficit de talents.





# AMÉLIORER L'ACCUEIL DES ÉLÈVES EN SITUATION DE HANDICAP

La Région place le lycéen au centre de ses préoccupations pour accueillir des centaines d'élèves en situation de handicap qui recherchent un établissement. Outre les lycées neufs et rénovés 100% accessibles, des aménagements sont réalisés depuis 2016 pour s'adapter aux demandes et aux besoins personnalisés.

## ACCOMPAGNEMENT ET ACCUEIL PERSONNALISÉ DES ÉLÈVES

En plus de la mise aux normes de l'accessibilité de l'ensemble des établissements, notamment à travers toutes les opérations du Plan d'urgence et de l'Agenda d'accessibilité programmée, la Région développe un accueil personnalisé des élèves. **L'objectif est de permettre à tous les lycéens en situation de handicap de suivre leurs études dans l'établissement de leur choix, à proximité de leur domicile, sans attendre la réalisation des travaux de l'Agenda d'accessibilité programmée.**

Dès la réception d'une demande d'accueil personnalisé pour un lycée, la Région réalise des travaux ajustés au handicap dans le lycée concerné pour chaque rentrée scolaire.

Cette démarche d'accueil personnalisé se fait systématiquement en concertation avec l'élève, ses parents, la direction de l'établissement et les services régionaux.

**Depuis 2016, ces opérations ont concerné 68 élèves ou étudiants dans 28 établissements.**

## UNE FORMATION ACTIVE DES AGENTS

À la Région, de nombreuses actions sont menées en direction du personnel des lycées à travers une journée de sensibilisation à l'accueil d'une personne en situation de handicap. Dans le cadre de la convention passée entre la Région et le Fonds pour l'insertion des personnes handicapées dans la Fonction publique, les encadrants du siège et des lycées ont aussi été sensibilisés au handicap.

À ce jour, 18 chargés d'opérations d'Île-de-France Construction Durable (mandataire de la Région sur de nombreuses opérations patrimoniales) ont été formés à l'accessibilité.



## AMÉNAGEMENT ET ÉQUIPEMENT DE NOUVELLES SALLES DE CLASSE SPÉCIALISÉES

**31** classes Ulis créées en 6 ans

Les unités localisées pour l'inclusion scolaire (Ulis) permettent de scolariser des petits groupes de 6 à 10 élèves. Elles concernent essentiellement des élèves ayant des troubles cognitifs, visuels mais aussi des élèves malentendants ou sourds.

Tous les lycées accueillant des classes Ulis sont adaptés à l'accueil de lycéens porteurs de handicap. L'objectif du ministère de l'Éducation nationale est d'en avoir une par établissement. En fonction des types de handicap, les travaux d'adaptation sont effectués et pris en charge par la Région.

En 2022/2023, le lycée Louis-de-Broglie à Marly-le-Roi (78) a été équipé pour accueillir une classe Ulis d'élèves ayant un handicap cognitif.



### FOCUS SUR L'ÉREA TOULOUSE-LAUTREC À VAUCRESSON

La série « Lycée Toulouse-Lautrec » portée par Fanny Riedberger et diffusée sur TF1 en 2022 a mis en lumière les incroyables élèves de cet établissement régional hors-norme, pour lequel la Région a investi près de 100 M€ dans le cadre de sa rénovation globale. **Une 2<sup>e</sup> saison est en préparation.**



Lycée EREA Toulouse-Lautrec à Vaucresson (92)

# METTRE EN ŒUVRE UNE POLITIQUE DE PRÉVENTION SANTÉ

La Région Île-de-France aborde la santé des lycéens au titre de ses missions éducatives afin de garantir les meilleures conditions d'enseignement et de vie au sein des établissements. Le programme Région Solidaire fournit les leviers pour lutter contre les situations de vulnérabilité affectant la santé des élèves. Il s'inscrit dans l'engagement de la Région à améliorer le cadre scolaire.

Dans ce cadre, la Région Île-de-France considère la **lutte contre la souffrance psychique** des jeunes comme une priorité et en a fait sa Grande Cause régionale en 2020.

**Le harcèlement scolaire et les cyberviolences** sont les principales menaces pour la santé mentale des jeunes et la lutte contre ces phénomènes participe à l'amélioration de leur bien-être. Dans ce domaine, la Région agit en complémentarité des acteurs déjà impliqués dans la lutte contre ces phénomènes.

La Région a ainsi signé une convention de partenariat sur la santé mentale des jeunes avec l'association « **Marion la main tendue** », qui prendra effet à la rentrée scolaire 2023-2024.

En parallèle, la Région Île-de-France s'est engagée à créer un **baromètre** portant sur le harcèlement entre pairs, le soutien à l'ouverture de 2 « Maison de Marion », qui accueillent des personnes victimes de harcèlement et leurs familles, la formation des enseignants ou encore la mise en place d'ateliers d'aide à la parentalité et de lutte contre le décrochage scolaire.

Nora Fraisse, fondatrice de l'association, a reçu le prix du « Courage et dépassement de soi » lors du Trophée régional ellesdeFrance 2019.



## LA RÉGION À LA POINTE DANS LA LUTTE CONTRE LES PERTURBATEURS ENDOCRINIENS

La Région Île-de-France est la première Région à avoir signé la *Charte Villes et Territoires sans perturbateurs endocriniens*, en 2018. Suite à cet engagement, et à un projet pilote mené dans 7 établissements en 2021, la Région Île-de-France a lancé, en janvier 2023, une campagne de prévention d'une ampleur inédite. Plus de 2 000 élèves ont été sensibilisés au sein de 30 lycées Éco-Responsables.

Les lycéens et lycéennes ont analysé leur propre exposition aux perturbateurs endocriniens en portant un bracelet en silicone pendant 7 jours, en partenariat avec le Réseau Environnement Santé. **Bilan :** les 465 élèves testés ont tous été exposés dans leur vie quotidienne à au moins 8 des 9 substances recherchées. Afin de protéger la santé des Franciliens et notamment des jeunes, population particulièrement vulnérable, la Région continuera d'agir pour lutter contre cette pollution invisible et omniprésente dans notre environnement quotidien.

## L'ASSOCIATION « MARION LA MAIN TENDUE » AURA POUR MISSIONS DE :

- Conduire des actions de prévention du harcèlement auprès des élèves au sein des lycées franciliens
- Former et accompagner des élèves ambassadeurs
- Sensibiliser les professionnels et former des équipes dédiées au sein des établissements (enseignants, assistants d'éducation, personnels de cantine, etc.)
- Proposer des actions de sensibilisation à destination des parents pour les aider à faire face aux situations de harcèlement
- S'appuyer sur l'expertise et les actions conduites par les organismes associés de la Région (ORS, Île-de-France Prévention Santé Sida, etc.)

# POURSUITE DE LA CAMPAGNE « LE PORNO C'EST PAS LA RÉF »



Alors que les mineurs ont accès de plus en plus tôt à des contenus pornographiques sur leur smartphone, la Région Île-de-France et ses partenaires ont lancé une campagne de sensibilisation aux dangers de cette exposition. Des dangers qui se traduisent par **une banalisation de la violence, la dégradation de l'image de la femme, une image faussée des relations sexuelles, un impact sur le développement psychique, etc.**

Face à ces dangers, la Région a mis en place cette campagne en direction des jeunes, de leurs familles et du personnel éducatif, avec ses partenaires : Île-de-France Prévention Santé Sida (organisme régional chargé de prévention santé auprès des jeunes), le **Centre Hubertine Auclert** (organisme régional chargé de promouvoir l'égalité femmes-hommes) ; le think tank **VersLeHaut** (dédié aux jeunes, aux familles et à l'éducation), et l'association **e-Enfance** (qui lutte contre le cyberharcèlement et les dangers sur Internet) joignable au **3018**.

banalise des **actes de violence, de domination de la femme et d'exacerbation de la virilité**. Ces images peuvent provoquer un dérèglement psychique chez les jeunes qui prennent en référence la pornographie pour la construction de leur propre vie sexuelle à venir. De plus, en véhiculant des standards physiques artificiels, le porno peut créer chez les adolescents, notamment chez les jeunes filles, une norme fictive affectant leur estime de soi.

« LE PORNO, C'EST PAS LA RÉF »  
SUR INSTAGRAM



Le compte Instagram @pas\_la\_ref, lancé par la Région, propose des contenus à la fois ludiques et éducatifs sur l'estime de soi, les rapports amoureux et les dangers du porno.

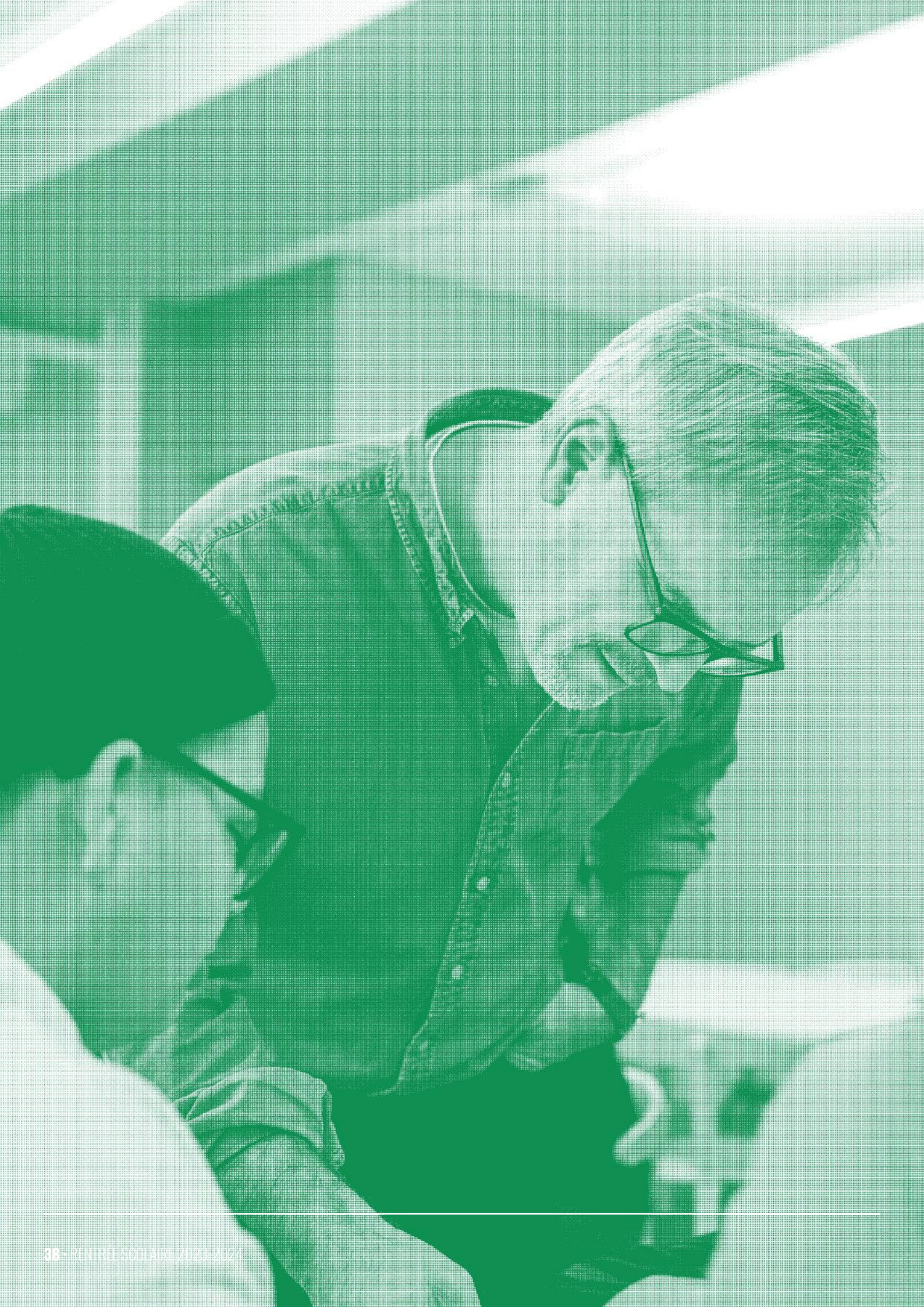
DES CONSÉQUENCES GRAVES  
SUR LES ADOLESCENTS

Accessibles en quelques clics sur un smartphone, les contenus pornographiques sont devenus un vecteur d'éducation sexuelle pour de nombreux jeunes, favorisant ainsi **une vision déformée des relations amoureuses**. Cette exposition précoce à des contenus pour adultes

**10 ANS**  
âge moyen de la première  
exposition à du contenu  
pornographique







**ACCOMPAGNER**

**LES LYCÉENS**

**SUR LE CHEMIN**

**DE LA RÉUSSITE**



- 40 • Lutte contre le décrochage
- 41 • Une agence régionale de la promesse républicaine et de l'orientation

# LUTTE CONTRE LE DÉCROCHAGE

Chaque année en Île-de-France, environ 25 000 jeunes de 16 à 25 ans sont en situation de décrochage scolaire selon les chiffres de rectorats.

Alors que le taux de chômage des non-diplômés approche les 50%, ces statistiques montrent qu'il est primordial d'agir collectivement.

Afin de proposer des solutions nouvelles et efficaces, la Région Île-de-France présentera dans le courant du mois de septembre un **Plan d'actions dédié à la lutte contre le décrochage scolaire**, reprenant notamment les conclusions des Assises de la réussite scolaire co-organisées par la Région avec l'État. Ce plan sera porté par **Oriane**, l'agence régionale de la promesse républicaine et de l'orientation, créée le 1<sup>er</sup> janvier 2023 au sein des services de la Région.

## CE QUI CHANGE :

À partir de septembre, le fichier des décrocheurs sera mieux qualifié et plus complet. Chaque jeune sera appelé lors des 4 campagnes annuelles.

À partir d'octobre, d'autres formes d'accompagnement seront proposées aux décrocheurs, et notamment par Île-de-France Insertion et les structures issues de l'appel à projets « **Une chance pour tous** ».

À partir de janvier, les jeunes seront appelés dès leur inscription dans le fichier des décrocheurs, sans attendre, parfois 2 à 3 mois, le début de la prochaine campagne d'appels.

Le sourcing est réalisé par l'Éducation nationale, via les établissements scolaires qui inscrivent les décrocheurs dans le fichier dès lors qu'ils quittent le système scolaire.

## LES PRINCIPALES MESURES DU PLAN :

### Appui aux décrocheurs scolaires et maraudes numériques

L'ambition est d'améliorer les résultats de la plateforme d'appels aux décrocheurs scolaires, financée par la Région, en passant de campagnes trimestrielles à des appels/envois de SMS dès qu'un jeune est identifié comme déscolarisé. Au-delà du fichier des décrocheurs qui sera plus complet, il s'agira également de diriger les jeunes vers les acteurs de l'orientation, comme les CIO, mais aussi de leur offrir des solutions alternatives et innovantes pour raccrocher. Ainsi, des maraudes numériques seront mises en place sur les réseaux sociaux (TikTok, Instagram, Twitch, etc.) afin de renouveler les approches de repérage et de mobilisation en s'inscrivant au plus près de leurs codes et références culturelles.

### Aider les personnes en insertion à s'orienter avec la plateforme « Échanger avec un professionnel »

Permettre à tous Franciliens – jeunes, demandeurs d'emploi, salariés en reconversion – qui n'ont pas le réseau nécessaire pour accéder facilement à l'information métier par la mise en relation directe avec un professionnel permettant d'échanger sur le métier, les compétences ou encore les attentes d'un potentiel employeur. C'est l'objectif de la nouvelle plateforme proposée par Oriane en partenariat avec My Job Glasses. D'ores et déjà 20 000 professionnels passionnés sont à la disposition des Franciliens sur [www.oriane.info](http://www.oriane.info).

### Île-de-France Insertion

Malgré son rang de première région économique d'Europe, l'Île-de-France compte 270 000 jeunes ni en emploi ou en formation. Île-de-France Insertion proposera avant la fin de l'année des parcours d'accompagnement sur-mesure pour ces Franciliens, souvent invisibles. L'agence interviendra donc en amont pour identifier les publics prioritaires et poser un diagnostic pour construire ensuite l'accompagnement dont ils ont besoin. Île-de-France Insertion leur proposera ainsi un parcours complet et individualisé comprenant remobilisation, information sur les métiers, orientation et soutien dans l'accès à une formation, un emploi ou la réinsertion dans le milieu scolaire. L'objectif est d'accompagner plus de 1 000 personnes très éloignées de l'emploi sur la première année d'expérimentation.



# UNE AGENCE RÉGIONALE DE LA PROMESSE RÉPUBLICAINE ET DE L'ORIENTATION



## Un accueil du public à Saint-Ouen et un bus de l'Orientation à partir d'octobre

Oriane accueillera également les Franciliens qui souhaitent faire un point sur leur orientation sur rendez-vous, au siège de la Région Île-de-France à Saint-Ouen. Plusieurs partenaires seront également présents aux côtés d'Oriane tels que l'Apec ou Transition Pro.

Parallèlement, un bus sillonnera l'Île-de-France dans une logique d'« aller vers » les publics les moins accessibles qu'ils se trouvent dans les zones rurales et isolées ou dans les Quartiers prioritaires de la politique de la ville (QPV) afin de leur proposer une information qualifiée et de leur faire mieux connaître les dispositifs régionaux pour éclairer leur choix d'orientation.

## Trouver un stage

Pour ceux qui n'ont pas le réseau nécessaire, il est également difficile de trouver un stage qui corresponde à leur projet professionnel. C'est la raison pour laquelle Oriane a créé une plateforme dédiée accessible directement en ligne à partir du site [www.oriane.info](http://www.oriane.info).

Régulièrement remise à jour, celle-ci a vocation à référencer l'ensemble des offres de stage proposées par les entreprises partenaires d'Oriane ainsi que par les structures bénéficiaires des aides régionales (collectivités, associations, entreprises). Aujourd'hui, elle propose déjà plus de 4 000 offres avec un objectif de montée en puissance ambitieux pour atteindre 30 000 stages en 2024. Cet outil sera étendu avant la fin d'année aux offres d'alternance et aux mises en situation professionnelle.

## Une « battle intervilles » de la promesse républicaine

La Région Île-de-France s'apprête enfin à organiser une compétition saine entre jeunes Franciliens résidant dans les quartiers populaires, la battle de la promesse républicaine, qui vise à faciliter leur insertion professionnelle.

Des équipes d'une vingtaine de jeunes issus du même quartier se rencontreront lors de compétitions sportives et culturelles.

Les participants développeront ensemble des projets de contenus vidéos portant sur les dispositifs d'insertion professionnelle de la Région afin qu'ils puissent maîtriser et diffuser l'action publique régionale en la matière auprès de leurs réseaux. La première session annuelle s'appuiera sur des associations de terrain pour permettre à 640 jeunes de bénéficier du programme Battle.

### LES 3 AXES RETENUS :

- Compétition autour de la mobilisation des dispositifs de la Région par les associations de quartier à destination des jeunes qu'elles ont mobilisés,
- Compétition sur la réalisation de films de promotion des dispositifs régionaux par les jeunes, à raison d'un projet de film par quartier,
- Compétition sportives/culturelles.



**Le numéro vert  
gratuit pour s'orienter  
en Île-de-France**



# L'ANNÉE

# DE LA JEUNESSE



- 44 • Lancer une politique sportive régionale innovante
- 47 • Amener l'éducation artistique et culturelle dans les lycées
- 49 • Un programme d'actions en faveur de la citoyenneté

# LANCER UNE POLITIQUE SPORTIVE RÉGIONALE INNOVANTE

## LES NOUVEAUTÉS DE LA RENTRÉE 2023

Dès la rentrée, la Région proposera une nouvelle aide de **100 € à chaque jeune Francilien de 15 à 17 ans pour financer son adhésion à un club de sport ou une activité artistique**. Elle sera disponible sur l'appli régionale LABAZ, ainsi que des bons plans et d'autres aides (Chèque permis de conduire, places pour la Coupe du monde de rugby, aide à l'achat d'un vélo...).

**100 €**  
par lycéen  
pour payer son  
inscription à  
un club sportif  
avec LABAZ



Dans la perspective des Jeux olympiques et paralympiques de Paris 2024, la Région a décidé de **soutenir les athlètes de haut niveau franciliens en leur attribuant une bourse de 10 000€ à 16 000€**.

Les **plus de 278 sportifs en bénéficiant déjà** s'engagent à intervenir dans les lycées auprès des élèves pour partager leur passion et leur engagement sportif.

La Région met en place un **Plan natation pour tous** comprenant le déploiement de **100 bassins temporaires d'ici 2028**, pour favoriser l'apprentissage de la nage auprès des plus jeunes.

**Camille Lacourt, nommé Grand Ambassadeur du sport à la Région**, sera chargé de déployer le Plan natation pour tous, et de promouvoir l'action de la Région pendant la Coupe du monde de rugby, et les Jeux olympiques et paralympiques de Paris 2024.



*Le champion Olympique Camille Lacourt, Grand Ambassadeur du sport à la Région.*

Grâce à son **Plan minibus**, la Région accompagnera les clubs qui en ont le plus besoin dans l'achat de minibus pour transporter les sportifs lors des compétitions.

Enfin, la Région poursuit son ambitieuse politique d'investissement en faveur des équipements sportifs : **1 900 équipements ont été financés par la Région** depuis 2016, dont la plupart au bénéfice des lycéens.



Stages de découverte des Jeux olympiques et paralympiques: des collégiens au siège de la Région à Saint-Ouen (93).

**1900**  
équipements sportifs  
financés par la Région

**JEUX DE PARIS 2024 : DES MILLIERS DE BILLETS  
POUR LES JEUNES FRANCILIENS**

Faire des Jeux olympiques et paralympiques une **fête populaire**, tel est le sens de la billetterie sociale auprès de laquelle la Région Île-de-France a acquis **50 000 billets** pour les épreuves olympiques et paralympiques.

Elle a acheté des billets pour toutes les épreuves qui se dérouleront en Île-de-France afin de faire connaître et découvrir aux jeunes le plus grand nombre de sports olympiques et paralympiques. **90 % de ces billets seront offerts aux jeunes Franciliens.**

La Région sera très attentive à ce que ce dispositif de billetterie sociale bénéficie tout particulièrement aux :

- **Personnes éloignées des grands événements sportifs et culturels** (volet social) ;
- **Territoires n'accueillant pas d'épreuves** (départements 91, 94 et 95).

**BILAN POSITIF POUR LES  
« 1 000 STAGES DE DÉCOUVERTE JOP »**

Ouverts aux collégiens, et maintenant aux lycéens, ces stages organisés par la Région ont vocation à les sensibiliser aux valeurs de l'olympisme, du paralympisme, etc.

Depuis la première édition, plus de **2 600 élèves** issus de près de **70 établissements scolaires** sur l'ensemble du territoire francilien ont effectué un stage d'une semaine.





## LA JOURNÉE PARALYMPIQUE D'OCTOBRE 2023

Lancée pour la première fois en 2022, cette journée célèbre les parasports et les athlètes, aux couleurs des Jeux paralympiques.

Pour que le changement de regard s'opère, **il est primordial de réussir les Jeux paralympiques et de profiter de ce formidable impact médiatique pour construire un héritage pour tous.**

Comme tout grand sujet de société, la prise en compte du handicap dans toutes ses dimensions doit devenir un automatisme.

## GRANDE JOURNÉE OLYMPIQUE LE 23 JUIN 2024

Organisée chaque année dans le monde entier, la Journée olympique est une **action de mobilisation autour des valeurs du sport** à destination du grand public et particulièrement des jeunes, avec de nombreuses animations, démonstrations, etc.

## SEMAINE OLYMPIQUE ET PARALYMPIQUE D'AVRIL 2024

Cette opération, la dernière avant les Jeux de Paris 2024, à destination de tous les jeunes, de la maternelle à l'université, a pour objectif de les **encourager à pratiquer une activité sportive régulière.**

Pour la Région Île-de-France, l'ambition est aussi de **sensibiliser et de mobiliser les lycéens et les étudiants autour des valeurs du sport, de l'olympisme et du paralympisme** : l'esprit d'équipe, le goût de l'effort, le fairplay, l'excellence, l'amitié, le partage et le respect.

Chaque année, la Région, encourage la communauté lycéenne et étudiante à se mobiliser pour la réussite de la Semaine olympique et paralympique (SOP).

En 2023, la SOP s'est déroulée au mois d'avril sur le thème de l'inclusion. Une édition des « 1 000 stages de découverte JOP » a été organisée sur la même période, regroupant 3 collèges et 1 institut médico-éducatif (IME).

## COUPE DU MONDE DE RUGBY 2023

En septembre, la France accueille la **Coupe du monde de rugby 2023, dont 10 matchs parmi les plus prestigieux se joueront en Île-de-France.**

Pour la compétition, la Région finance les **3 camps de base situés en Île-de-France** qui accueilleront des équipes, à hauteur de 1 M€.

Il s'agira de :

- L'équipe de France à Rueil-Malmaison (92),
- L'équipe des Îles Tonga à Croissy-sur-Seine (78),
- L'équipe du Pays de Galles à Versailles (78).

Par ailleurs, la Région a acheté **5 000 places** pour cette Coupe du monde afin de les offrir à de jeunes Franciliens. **4 000 places** ont été gagnées par des jeunes de 15 à 25 ans sur la nouvelle appli régionale **LABAZ**, et 1 000 étaient réservées à de **jeunes licenciés des clubs de rugby du territoire.**

**5 000**  
places pour  
la Coupe du monde  
de rugby 2023  
achetées par  
la Région pour  
de jeunes Franciliens



# GÉNÉRALISER L'ÉDUCATION ARTISTIQUE ET CULTURELLE DANS LES LYCÉES

La Région Île-de-France porte l'ambition de généraliser l'éducation artistique et culturelle (EAC) dans tous les lycées franciliens, pour donner accès à la culture à tous les lycéens. 5 M€ sont alloués par la Région au titre de sa politique culturelle chaque année pour financer plus de 150 projets dans plus de 300 établissements. Les actions d'EAC bénéficieront à plus de 150 000 jeunes durant de cette année scolaire.

## Clubs de lecture

Conçus pour renforcer le goût de la lecture, valoriser et faire rayonner les CDI dans leur établissement tout en créant des partenariats avec les bibliothèques à proximité, **les 63 clubs de lecture initiés par la Région** sont des lieux d'échanges conviviaux qui permettent des rencontres avec des auteurs ou des professionnels du livre, des ateliers de lecture à voix haute, d'écriture, des sorties littéraires et parfois des voyages. Une subvention de 3 000 € finance ces activités et l'acquisition d'ouvrages.

## Leçons de littérature

Dispensées par des écrivains invités à témoigner, à partir de leur expérience d'écriture, de leurs sources d'inspiration, de leurs lectures, de leurs réflexions ou de leur imaginaire, ces leçons magistrales d'environ 45 minutes, suivies d'un temps d'échange avec les élèves, sont une occasion unique pour les lycéens de saisir que la littérature est une découverte de soi et du monde. **100 leçons de littératures ont lieu chaque année dans les lycées franciliens, rassemblant ainsi au total 10 000 lycéens.** Ce dispositif original a été mis en place par la Région Île-de-France dès 2017.

## Lectures à voix haute

Ces lectures d'œuvres classiques ou contemporaines, données par des grandes voix du théâtre, du cinéma, de la radio et du monde du livre, permettent de transmettre le goût de la lecture et de la littérature. Grâce au dialogue et à la rencontre avec les artistes, elles font découvrir le trésor des mots. **100 lectures** seront données en 2023-2024 dans les lycées franciliens.



Leçon de littérature de Mohamed Mbougar Sarr (Prix Goncourt 2021) au lycée Fragonard de L'Isle-Adam (95).

## Prix littéraire des lycéens, apprentis et stagiaires de la formation professionnelle

**Le Prix littéraire des lycéens, apprentis et stagiaires de la formation professionnelle rassemble 32 classes de lycées des huit départements d'Île-de-France autour d'une sélection de 9 ouvrages**, soit 3 par catégorie : roman et nouvelles, roman graphique et poésie. Il est mis en œuvre en partenariat avec des librairies indépendantes afin de promouvoir la lecture par la découverte de la littérature d'aujourd'hui. Il est aussi l'occasion d'inviter des auteurs en classe et de les rencontrer à l'occasion d'un forum. **Ce prix est remis en avril lors du Festival du Livre de Paris et des chèques-lire sont offerts par la Région aux lycéens participants.**

### Flash collection

Créé à l'initiative de la Région Île-de-France, ce projet phare du FRAC (Fonds régional d'art contemporain), est une exposition itinérante et ludique à travers **50 établissements franciliens qui touche près de 5 000 lycéens chaque année**. Elle offre aux lycéens la possibilité de se familiariser avec la création contemporaine. En lien avec les disciplines enseignées (arts plastiques, arts appliqués, littérature, histoire, philosophie...), cette approche propose une façon plus sensible et plus immédiate d'accéder aux œuvres d'art grâce à des malles contenant des œuvres de petits formats qui désacralisent leur mode de présentation.

### Lycéens à l'orchestre

L'Orchestre national d'Île-de-France offre aux lycéens une action éducative et culturelle qui cherche à provoquer la rencontre avec le répertoire et les musiciens. Ces actions encouragent la découverte de la musique symphonique grâce à l'intervention de musiciennes et musiciens dans les classes, des répétitions générales commentées, la pratique artistique (chant choral, percussions corporelles, soundpainting) ou des ateliers de composition (création sonore à partir d'un thème musical du répertoire). **40 lycées et 13 000 lycéens sont concernés par cette opération et près de 200 heures d'ateliers et de rencontres sont organisées.**

### Lycéens et apprentis au cinéma

Lycéens et apprentis au cinéma est un dispositif régional d'éducation à l'image. Il propose aux élèves des lycées d'enseignement général, professionnels et agricoles, et des centres de formation des apprentis (CFA) de découvrir des œuvres cinématographiques lors de projections organisées pour eux dans les salles de cinéma d'Île-de-France. Son objectif est de permettre aux jeunes de se constituer, en complément du travail pédagogique de sensibilisation conduit par les enseignants et les partenaires culturels, les bases d'une culture cinématographique. Depuis 2016, les inscriptions au dispositif sont en augmentation, ce qui témoigne de sa pleine maturité et de sa très bonne implantation sur l'ensemble du territoire régional. **Un niveau d'inscription inédit** : le seuil des **50 000 élèves inscrits** a été franchi en 2022.

### Les ciné-clubs dans les lycées et les centres de formation d'apprentis

Depuis la rentrée scolaire 2016, la Région met en œuvre le dispositif d'éducation à l'image nommé Ciné-débats dans le cadre d'un partenariat avec le CNC et Unis-Cités. Grâce à l'aide de jeunes en service civique, les lycéens peuvent désormais organiser au sein de leur établissement des séances de ciné-club et animer des débats. En 2022-2023, 38 lycées et CFA ont bénéficié de ce programme. L'objectif est de faire évoluer ce dispositif pour qu'il permette la création et le développement de ciné-clubs lycéens pérennes, avec une attention particulière pour les établissements situés en grande couronne et dans les quartiers populaires. Dans cet objectif, 34 volontaires du service civique ont été déployés en Île-de-France pendant l'année scolaire 2022-2023.



#### LES FILMS PROPOSÉS AUX LYCÉENS ET AUX APPRENTIS EN 2023-2024

##### Quatre longs-métrages :

- *Coupez !* de Michel Hazanavicius
- *Les Dents de la mer* de Steven Spielberg
- *Cléo de 5 à 7* d'Agnès Varda
- *Les Vitelloni* de Federico Fellini

##### Six courts-métrages dédiés au sport :

- *Les Indes galantes* de Clément Cogitore
- *Matti Ke Lal, fils de la terre* d'Élisabeth Leuvrey
- *Allonge ta foulée !* de Brahim Fritah
- *Beach Flags* de Sarah Saidan
- *Les baleines ne savent pas nager* de Matthieu Ruysen
- *Orgesticularismus* de Mathieu Labaye



# UN PROGRAMME D' ACTIONS EN FAVEUR DE LA CITOYENNETÉ

La Région Île-de-France œuvre en tant que collectivité exemplaire et innovante en matière de citoyenneté, d'égalité femmes-hommes, d'éducation aux médias et à Internet, mais aussi de lutte contre les violences et de prévention contre la radicalisation. Elle transmet des valeurs fortes à travers des actions adaptées au jeune public. La Région participe également au bien-être des jeunes *via* des actions de lutte contre le harcèlement scolaire et le cyberharcèlement, et contre toutes les formes de discrimination ou d'addiction. Sur la citoyenneté et les valeurs de la République, chaque année, plus de 300 000 élèves bénéficient d'actions éducatives.

## ENTRETENIR LE DEVOIR DE MÉMOIRE

Transmettre le devoir de mémoire lié aux deux Guerres mondiales, à la Résistance et à la Shoah aux lycéens et apprentis est une priorité pour la Région. Elle propose aux jeunes Franciliens des actions éducatives sur ces thématiques, *via* des partenariats avec des institutions reconnues comme le **Mémorial de la Shoah, le musée de la Grande guerre du Pays de Meaux et l'Association pour le souvenir des fusillés du Mont-Valérien.**

### Le Mémorial de la Shoah

Afin de contribuer au devoir de mémoire des lycéens et apprentis, **des actions de sensibilisation telles que des visites des lieux de mémoire, des expositions, des projections de films**, et un **voyage d'étude à Auschwitz** sont financés par la Région.

Ce voyage donne lieu à la confection de panneaux de restitution par les élèves présentés lors d'une exposition au siège de la Région.

**Des ateliers sur les valeurs de la République** sont aussi proposés dans le cadre de ce partenariat régional.



La Région Île-de-France entretient un partenariat depuis plus de 20 ans avec le Mémorial de la Shoah.



Des lycéens franciliens devant les plaques commémoratives dédiées aux victimes de la Shoah à Auschwitz-Birkenau.

### Le musée de la Grande guerre du pays de Meaux

Le plus grand musée d'Europe consacré à la Première Guerre mondiale a conçu un programme destiné aux lycées franciliens. La visite du musée a pour objectif de **faire comprendre aux élèves les mécanismes du passé afin de mieux appréhender le présent**, et rappeler, perpétuer et approfondir le souvenir de la Guerre de 1914-1918.

### L'Association pour le souvenir des fusillés du Mont-Valérien

L'association permet à des lycéens franciliens d'assister à la cérémonie d'hommage aux fusillés au Mont-Valérien. Ils participent à l'évocation historique en jouant une **pièce de théâtre**, le jour de la cérémonie, devant les invités officiels. La pièce est écrite et préparée avec des auteurs professionnels lors d'ateliers théâtre sur un thème choisi en lien avec **le Concours national de la Résistance et de la Déportation**.

### PRÉVENIR LA RADICALISATION : TÉMOIGNAGES, ATELIERS ET CONFÉRENCES

Afin de prévenir les cas de radicalisation dans les lycées, le dispositif régional « **Grands témoins contre le terrorisme** », ainsi que le programme « **Terrorisme, et si on écoutait les victimes ? Et si on écoutait les élèves ?** », en partenariat avec **l'Association française des victimes du terrorisme**, proposent des témoignages de personnes qui ont vécu dans leur chair le terrorisme. Ces interventions ont pour but de sensibiliser les élèves aux conséquences et aux risques de l'endoctrinement à travers un **message de responsabilité, de solidarité et de respect d'autrui**.

C'est aussi un rappel des valeurs républicaines de liberté, d'égalité, de fraternité et du cadre protecteur de la laïcité.

Des victimes témoignent auprès des lycéens et abordent les questions du dialogue interreligieux, de la déportation et de l'antisémitisme, du respect, de l'ouverture et du partage. Ces témoignages sont complétés par des **ateliers ou des activités pédagogiques sur le phénomène terroriste**, afin d'apporter aux élèves un contre-discours susceptible de prévenir tout processus de radicalisation et de lutter contre la théorie du complot.

## LUTTER CONTRE LE HARCÈLEMENT SCOLAIRE ET LE CYBERHARCÈLEMENT

La Région Île-de-France travaille avec les 3 académies pour lutter contre le harcèlement dans les lycées et pour promouvoir l'égalité des chances. Cela passe par un **renforcement des programmes** sur cette thématique et des activités pour soutenir les lycées franciliens afin de les aider à structurer leur action contre le harcèlement et le cyberharcèlement, et **accompagner psychologiquement les jeunes victimes de « mal-être »**.

### Programme d'éducation aux médias pour lutter contre le harcèlement scolaire et le cyberharcèlement avec l'association e-Enfance

L'association e-Enfance aide à **former les jeunes citoyens à devenir critiques et responsables de leurs actes sur Internet. Le Programme de sensibilisation aux pratiques responsables d'Internet** se compose d'un temps de compréhension des **risques des usages numériques** et du modèle économique d'Internet, pour permettre aux élèves d'en comprendre les mécanismes et les enjeux.

Il présente également le **numéro national 3018** et sa nouvelle application : **gratuite, anonyme et confidentielle**, c'est le point d'entrée unique pour **signaler toute situation de harcèlement et assurer une prise en charge globale et rapide de la victime**.

## LUTTER CONTRE TOUTES LES FORMES DE VIOLENCES

La Région lutte contre les discriminations qui touchent les Franciliennes et les Franciliens que ce soit en raison de leur handicap, de leur origine, de leur genre ou de leur orientation sexuelle. Elle apporte son soutien aux actions déployées sur le territoire, pour lutter contre les inégalités entre les femmes et les hommes, les discriminations, toutes les formes de violences, et promouvoir l'engagement citoyen et les valeurs du civisme et de la solidarité.

### Les cycloférénces de l'association ADN's

ADN's propose des cycloférénces : spectacle éducatif et animé, à contre-pied des discours discriminatoires pour lutter contre l'intolérance et l'extrémisme. La cycloférénce se pose comme un outil de lutte contre toutes les formes de discrimination - sexisme, racisme, haine anti-LGBTQIA+, antisémitisme, etc. L'action participe au développement du vivre ensemble et favorise la prise de conscience citoyenne et laïque. Elle promeut la science, la réflexion, la curiosité et les principes républicains.

### Programme « Le Vrai du Faux » avec le Centre information documentation jeunesse (CIDJ)

Le CIDJ propose un programme sur la citoyenneté avec ses ateliers « Le Vrai du Faux », **outils d'animation pédagogique interactifs d'éducation aux médias et à l'information** relatant des faits d'actualité.

Les lycéens sont mis en situation de décryptage et de déconstruction de l'information. *Via* ce programme, le CIDJ aborde également plusieurs autres thématiques en lien avec les réseaux sociaux, telles que les violences, la radicalisation, le cyberharcèlement, les addictions, etc.

### Parcours citoyen avec l'association Expressions de France

**Élargir les réflexions des élèves sur les grands débats de société en leur donnant la parole**, en échangeant concrètement sur des questions telles que : « Comment vivre et mettre en pratique sa citoyenneté ? » « Comment respecter les valeurs de la République à travers l'application et l'interprétation des principes fondamentaux de liberté, égalité, fraternité, et laïcité ? ». Ceci afin de **les sensibiliser et de les engager sur les enjeux de la citoyenneté**.

Des ateliers avec toutes les classes de seconde, ainsi qu'avec les élèves délégués des Conseils à la vie lycéenne (CVL) sont ainsi proposés.

Tous sont ensuite invités à restituer leurs acquis lors d'un concours d'éloquence, d'exposés, de rédaction d'articles, de forums ou d'expositions sur leur apprentissage citoyen et sur la visite des institutions.

## Programme de prise de parole en public sur la citoyenneté avec l'association Trouve ta voix

**Former les élèves de seconde à la prise de parole** en collaboration avec les académies, l'association s'appuie sur une méthode pédagogique innovante basée sur l'engagement, l'intelligence collective et la création d'un cadre d'exigence et de bienveillance propice à l'expression.

Le **fil rouge est la rédaction d'un discours** sur des sujets liés à la citoyenneté, à la lutte contre les violences et les discriminations, à l'égalité femmes-hommes, ou à l'écologie. Les lycées participent ensuite au concours d'éloquence annuel dont la finale interacadémique se tient dans des lieux à très forte valeur symbolique et historique. Des thématiques spécifiques peuvent aussi être abordées : **les rixes, l'éducation à la sexualité** et les phénomènes de prostitution chez les mineurs si certains établissements en font la demande.

## PROMOUVOIR L'ÉGALITÉ FEMMES-HOMMES

Une action efficace en faveur de l'égalité femmes-hommes passe par des interventions de sensibilisation en milieu scolaire. La Région soutient des démarches innovantes, concrètes et adaptées aux lycéens, portées par le Centre Hubertine Auclert, Île-de-France Prévention Santé Sida et des associations.

### Libérer la parole

**Ce programme inédit initie les jeunes filles aux métiers et compétences du numérique et de l'informatique**, secteur dont le public féminin est encore trop éloigné. Par exemple, il permet l'apprentissage des codes HTML et CSS, ou la sensibilisation des lycéennes et lycéens par leurs pairs, avec l'association Wi-Filles.

**Des pièces de théâtre** suivies de forums-débats, guidés par des enseignants, participent à libérer la parole. Ces créations réalisées par la compagnie Confidences contribuent à la prévention et à la sensibilisation aux violences sexistes.

## PRÉVENIR LE CYBERSEXISME

Insultes, rumeurs, faux comptes, commentaires blessants sur les réseaux sociaux, messages à caractère sexuel, mise en ligne de photos ou de vidéos intimes, etc. Le cybersexisme revêt de multiples formes. Il touche **3 filles et 2 garçons par classe**. Le Centre Hubertine Auclert porte les campagnes de prévention « Stop Cybersexisme » et « Tu m'aimes, tu me respectes », avec la Région. Ces campagnes traitent des violences faites aux femmes en ligne et de la violence dans les premières relations amoureuses.



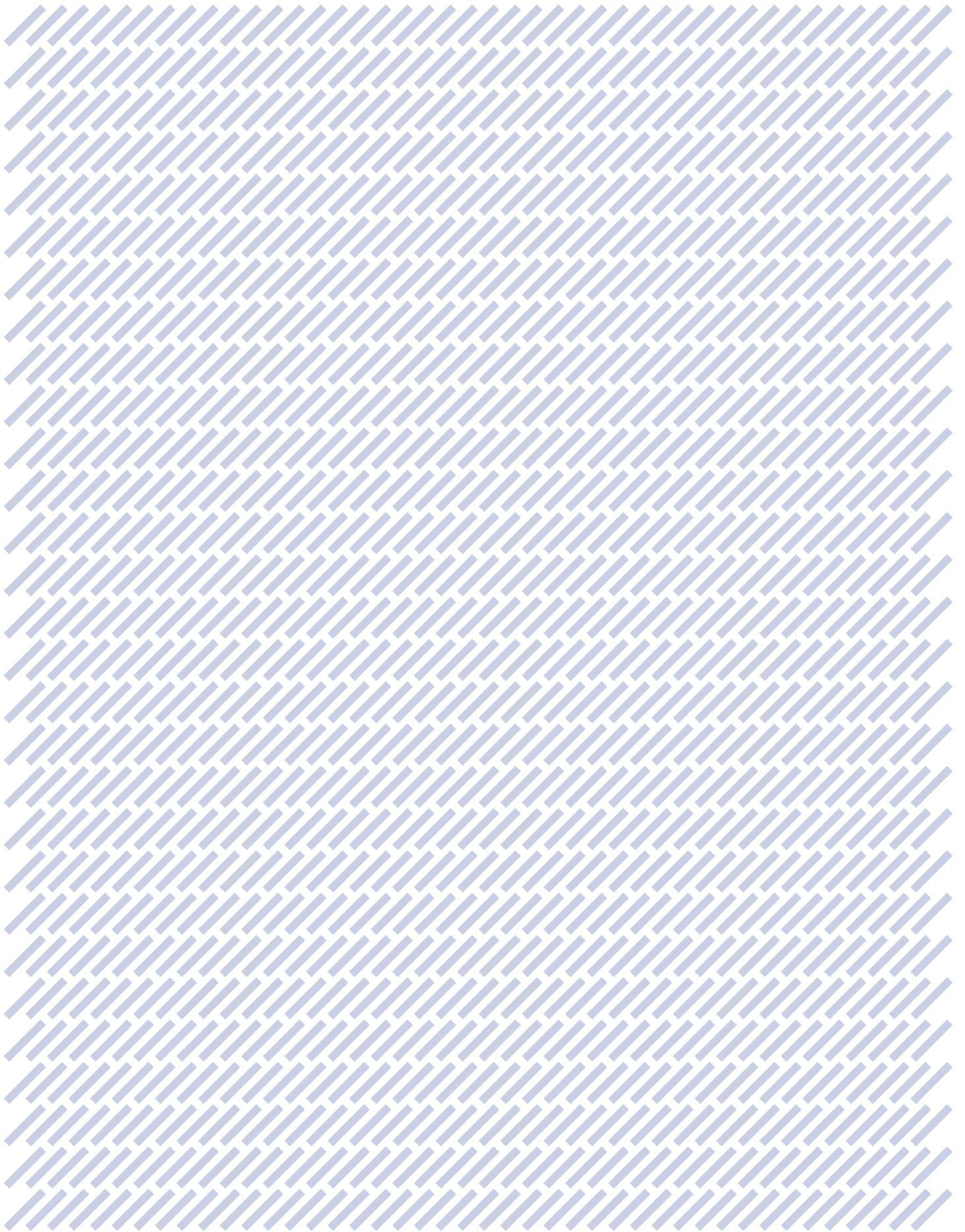
### Le Podcast

**Écoutez « Paroles de Franciliens », produit par la Région**

La série de podcasts « Paroles de Franciliens » va à la rencontre de ceux que la Région soutient. Découvrez l'épisode « Violences conjugales, et si ça nous concernait ? ». Il donne la parole à deux Franciliennes : une psychologue de l'association l'Escale et une chargée d'études à l'Observatoire régional des violences faites aux femmes, du Centre Hubertine Auclert.









**Région Île-de-France**  
2, rue Simone-Veil  
93400 Saint-Ouen  
Tél.: 01 53 85 53 85

**[www.iledefrance.fr](http://www.iledefrance.fr)**

 **RegionIleDeFrance**

 **iledefrance**

 **iledefrance**